



## Slagelse Kommune

### Diverse statistikker for beskæftigelsesområdet

<b>Ydelsesmodtagere i alt</b>	<b>10.821</b>	<b>(marts 2016)</b>
<b>A-dagpengemodtagere</b>	<b>1.209</b>	<b>(marts 2016)</b>
<b>Kontanthjælpsmodtagere</b>	<b>1.672</b>	<b>(april 2017)</b>
<b>Sygedagpengemodtagere</b>	<b>818</b>	<b>(marts 2016)</b>
<b>Bruttoledighedsprocent</b>	<b>4,9 %</b>	<b>(marts 2017)</b>

Grundlæggende skal man være meget påpasselig med at tolke på ledighedsudviklingen isoleret set, selvom det alt for ofte er det, der sker i medierne. Det skyldes, at ledighedstallet blot er en lille delmængde af mange forsørgelsesyndelser, som er bundet tæt sammen.

Ledighedstallet er ikke en objektiv størrelse. Der ligger individuelle vurderinger bag hvilke kontant- og uddannelseshjælpsmodtagere eller sygedagpengemodtagere, der står til rådighed for arbejdsmarkedet og som dermed tæller med i den officielle bruttoledighed. Under disse 3 overordnede forsørgelsesgrupper er det kun de åbenlyst uddannelsesparate uddannelseshjælpsmodtagere samt de jobparate kontanthjælpsmodtagere, som indgår i ledighedsstatistikken. Kommunerne har historisk set altid kategoriseret borgerne forskelligt, og de enkelte kommuner har også altid lavet forskellige vurderinger over tid, som bunder i ny lovgivning, konjunkturer mv.

Det giver altid bedst mening at starte med at sammenligne den samlede udvikling for alle forsørgelsesyndelser, hvis man ønsker det mest reelle billede af udviklingen. Herefter kan man så dykke ned i de enkelte ydelsesområder og forsøge at belyse, hvilke bevæggrunde der ligger bag, at borgere er placeret på forskellig vis.

Kommunens udfordringer er i forhold til uddannelses- og kontanthjælpsområdet. Opmærksomheden er derfor skærpet markant omkring dette område.

### Udvikling for alle ydelsesgrupper under ét gennem det seneste år

	mar-16	apr-16	maj-16	jun-16	jul-16	aug-16	sep-16	okt-16	nov-16	dec-16	jan-17	feb-17	mar-17	Pct-udvikling mar16-mar17
Slagelse	11.382	11.216	11.064	10.990	10.675	10.562	10.661	10.765	10.908	10.894	11.008	11.041	10.821	-4,9%
RAR Hovedstaden-Sjælland	299.003	294.453	290.922	289.559	284.304	282.454	283.634	285.844	287.952	288.457	290.452	291.017	284.790	-4,8%
Hele landet	730.139	718.776	709.415	705.401	694.313	689.544	692.679	697.320	702.718	703.835	711.410	713.237	698.117	-4,4%

## Udvikling for alle ydelsesgrupper med de nyeste opgørelser

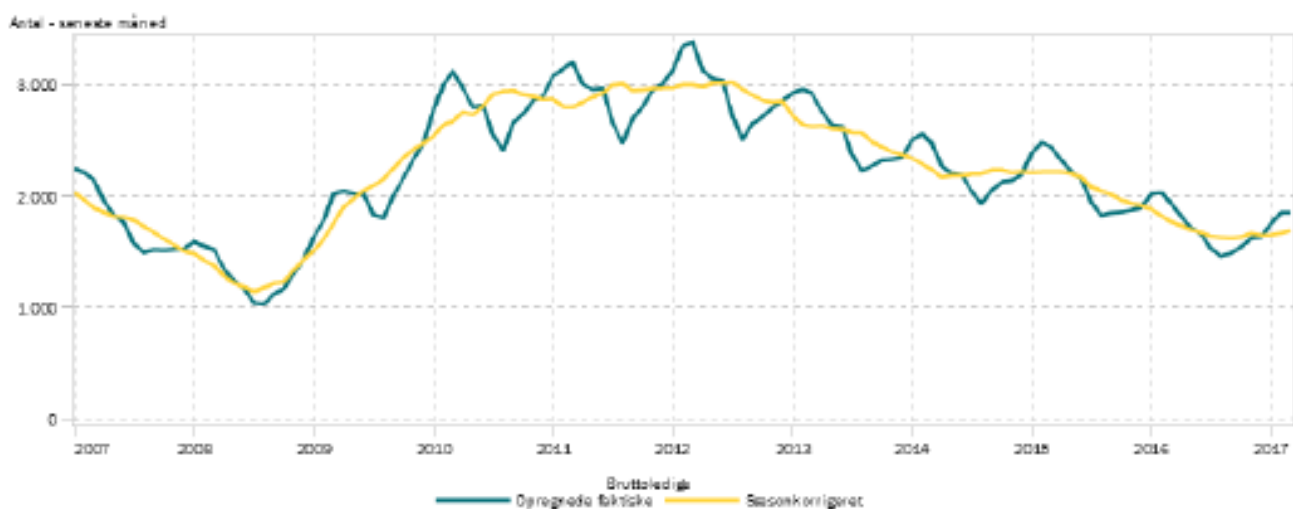
Slagelse	mar-16	apr-16	maj-16	jun-16	jul-16	aug-16	sep-16	okt-16	nov-16	dec-16	jan-17	feb-17	mar-17	apr-17	Pct-udvikling mar16-mar17
Ydelsesgrupper i alt	11.382	11.216	11.064	10.990	10.675	10.562	10.661	10.765	10.908	10.894	11.008	11.041	10.821		-4,9%
A-dagpenge	1.210	1.097	1.018	982	929	926	946	991	1.050	1.058	1.175	1.256	1.209		-0,1%
Kontantydelse	1	5	8	7	10	14	16	22	22	21	18	14	9		800,0%
Arbejdsmarkedsydelse	87	81	61	44	33	23	14	6	2	0	0	0	0		-100,0%
Kontanthjælp	2.081	2.065	2.066	2.046	1.770	1.736	1.752	1.740	1.736	1.718	1.710	1.710	1.710	1.672	-17,8%
- heraf jobparate	582	550	547	533	471	460	468	465	453	439	438	437	443	424	-23,9%
Uddannelseshjælp	917	932	943	958	814	751	772	790	824	773	730	743	758	743	-17,3%
- heraf åbenlyst uddannelsesparate	138	153	166	171	112	93	105	108	118	92	75	81	94	89	-31,9%
- heraf uddannelsesparate	245	240	255	267	209	177	173	172	199	181	151	162	178	188	-27,3%
Revalidering	104	97	95	94	89	86	88	89	81	78	75	68	65	63	-37,5%
Forrevalidering	6	4	5	5	3	3	5	5	3	3	3	3	3	2	-50,0%
Integrationsydelse	77	87	101	116	365	362	367	375	382	361	355	347	331	322	329,9%
Sygedagpenge	840	817	795	813	752	728	756	787	823	878	912	903	818		-2,6%
Jobafklaringsforløb	165	171	173	175	179	190	195	200	205	213	208	209	206	186	24,8%
Ressourceforløb	438	443	446	446	452	450	452	462	472	475	484	487	496	521	13,2%
Ledighedsydelse	115	122	114	114	117	112	108	114	119	126	145	140	136	137	18,3%
Fleksjob	641	638	642	648	647	656	659	657	664	668	663	674	685	686	6,9%
Førtidspension	3.486	3.466	3.446	3.437	3.433	3.440	3.430	3.422	3.413	3.419	3.426	3.421	3.421	3.430	-1,9%
Efterløn	1.213	1.189	1.148	1.103	1.083	1.085	1.099	1.104	1.111	1.107	1.113	1.077	1.029		-15,2%

Kilde: Status i Jobindsats.dk 28. maj 2017

	Bruttoledigheds pct. marts 17	Udvikling i antal - pct.-udvikling seneste år
Landsplan	4,4	3,5
RAR-område Sjælland	4,4	4,5
RAR-område Hovedstaden	4,3	1,6
Slagelse	4,9	-4,6

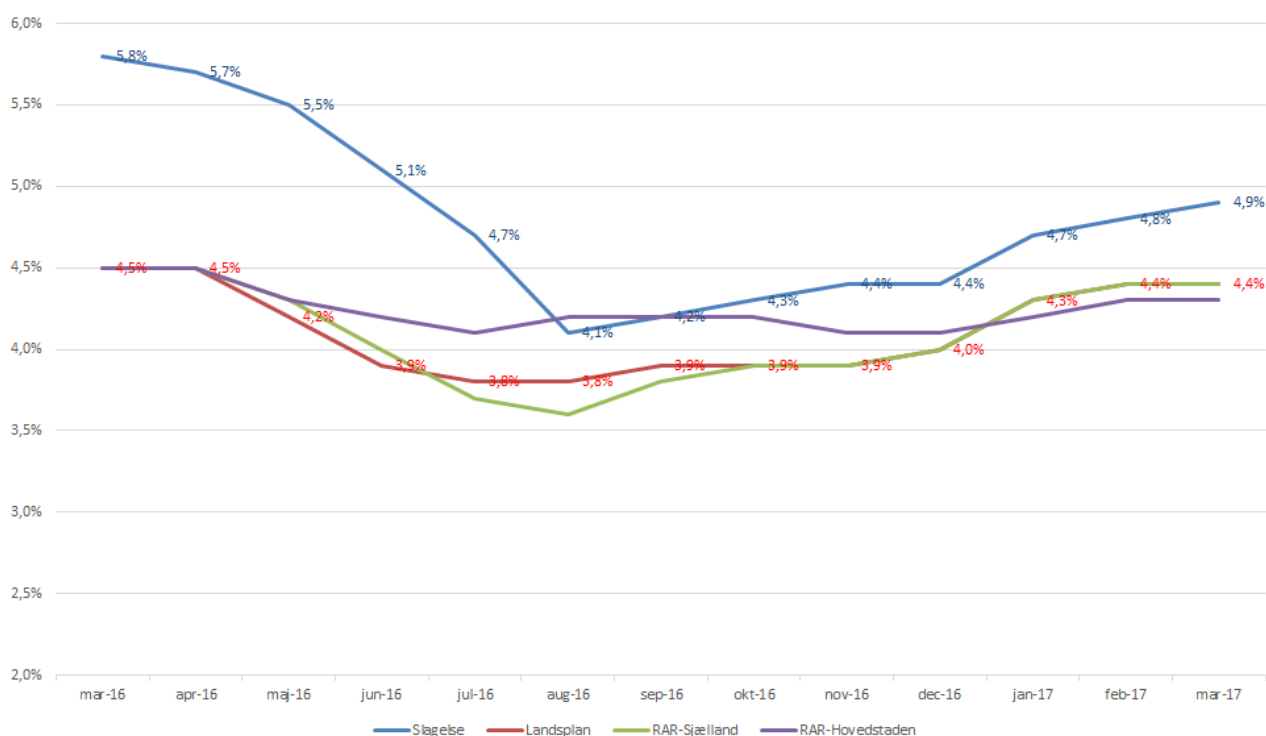
Kilde: Styrelsen for Arbejdsmarked og Rekruttering, ledighedsstatistik

## Udvikling i ledige – faktiske og sæsonkorrigeret i Slagelse 2007-2017



Kilde: Styrelsen for Arbejdsmarked og Rekruttering, ledighedsstatistik

### Udvikling i ledighedsprocent gennem det seneste år



Kilde: Styrelsen for Arbejdsmarked og Rekruttering, ledighedsstatistik

### Nytteindsats til åbenlyst uddannelsesparate uddannelseshjælpsmodtagere

Uddannelseshjælpsmodtagere	m-16	a-16	m-16	j-16	j-16	a-16	s-16	o-16	n-16	d-16	2016	j-17	f-17	m-17	a-17
Andel i selvforsøgelse 3 måneder efter påbegyndt nytteindsatsforløb	21%	50%	91%	68%	59%	63%	79%	79%	69%	70%	64%	52%			
Antal i nytteindsats ultimo måned	41	36	54	51	34	35	39	40	37	17		25	29	25	25
Andel åbenlyst uddannelsesparate i nytteindsats pr. ultimo måned	30%	24%	33%	30%	30%	38%	37%	37%	31%	18%		33%	36%	27%	

Kilde: KMD OPUS LIS

### Udvikling i tilgang til ressourceforløb

	Forsørgelsesgrundlag før ressourceforløb									
	rehabiliteringsteamet har indstillet til	Kontant-hjælp	Uddannelseshjælp	Sygedag-penge	Ledigheds-ydelse/fleksjob	Revalidering	Ressourceforløb	Jobafklaringsforløb	Uden ydelse	
2016	186	25	35	41	2	6	74		3	
jan-17	37	7	21	4	0	0	3	1	1	
feb-17	29	2	16	6	1	0	4	0	0	
mar-17	27	2	17	2	0	0	2	3	1	
apr-17	22	7	5	0	0	1	5	4	0	

Kilde: Manuel optælling i Rehabiliteringsteamet

NB: I 2016 var den manuelle optælling ikke opdelt mellem ressourceforløb og jobafklaringsforløb

## Udvikling i tilgang til førtidspension

	2016	2017
Januar	9	19
Februar	7	23
Marts	6	25
April	6	16
Maj	11	
Juni	26	
Juli	20	
August	12	
September	6	
Oktober	14	
November	16	
December	17	
<b>Samlet</b>	<b>150</b>	

Kilde: Rådgivning og Udbetaling

## Bemærkninger til statistikker

- Beskæftigede (fuldtidspersoner) - Den totale opgørelse af beskæftigelsen på kommune-niveau opgøres kun 1 gang årligt, og data er 1½ år bagudrettede allerede ved Danmarks Statistiks offentliggørelse. For at få en indikation af udviklingen i den lokale beskæftigelse, har Styrelsen for Arbejdsmarked og Rekruttering (STAR) derfor udviklet en månedsstatistik, der alene følger op på antal fuldtidsbeskæftigede lønmodtagere. Det vil sige, at de selvstændige ikke indgår i opgørelsen. Det skal bemærkes, at der især for den seneste måned vil ske efteropdateringer af data, der for denne måned som gennemsnit er undervurderet med ca. 1 %. For at se bort fra udviklingen i beskæftigelsen blandt skolebørn og folkepensionister bygger den viste lønmodtagerbeskæftigelse alene på aldergruppen 16-64 år.

Opgørelsen tager udgangspunkt i SKATs eIndkomstregister. Herfra indgår personer, der har haft lønindkomst i Danmark i form af en arbejdsmarkedsbidragspligtig A-indkomst. Der er ingen krav om en mindste indkomst pr. måned eller krav om indbetaling af ATP-bidrag. 160,33 timer månedligt betragtes som fuldtidsbeskæftigelse.

STAR har valgt, at samme person maksimalt kan tælle som én fuldtidsperson inden for samme CVR-nummer, hvormed overarbejde i samme virksomhed ikke indgår. Såfremt en person har flere lønindberetninger fra flere forskellige CVR-numre i samme periode, kan samme person godt tælle mere end én fuldtidsperson.

Det er vigtigt at bemærke, at der ikke er en direkte sammenhæng fra beskæftigelsesudvikling til ledighedsudvikling og omvendt. Her påvirker en lang række andre faktorer begge opgørelser. I praksis ses det ofte, at ledighed og beskæftigelse falder parallelt, når store årgange forlader arbejdsmarkedet og går på efterløn/folkepension, eller flere borgere vælger at træde helt uden for arbejdsstyrken (efterløn) på grund af vanskelighed med at finde beskæftigelse. Omvendt kan ledighed og beskæftigelse stige på samme tid ved en begyndende højkonjunktur, fordi flere borgere visiteres som jobparate, når beskæftigelsesmulighederne forbedres, eller flere borgere vælger selv at træde ind i arbejdsstyrken igen. På samme vis kan øget beskæftigelse gå til udenlandsk arbejdskraft, studerende, delvist beskæftigede eller beskæftigede med flere ansættelsesforhold, hvormed det ikke får nogen betydning for ledighedsstatistikken.

- Antal fuldtidspersoner er antal personer omregnet til fuldtidspersoner ved hjælp af den gennemsnitlige varighed på den valgte ydelse inden for den pågældende måned.
- Tal i Jobindsats.dk er levende og opdateres bagud, når der sker opdateringer i sagsbehandlingssystemerne. Især i forhold til sygedagpenge og A-dagpenge sker der efterfølgende

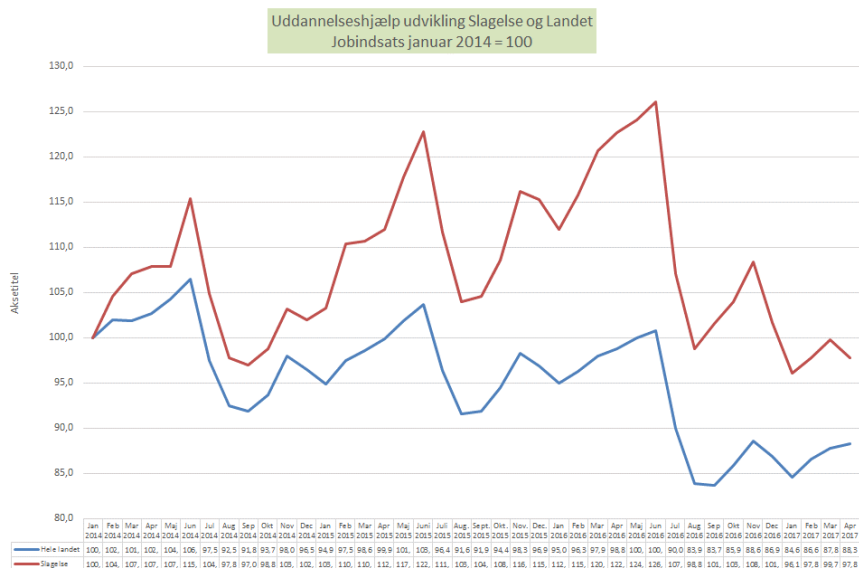
justeringer for den seneste måned, fordi data kommer forsinket fra virksomhederne og A-kasserne.

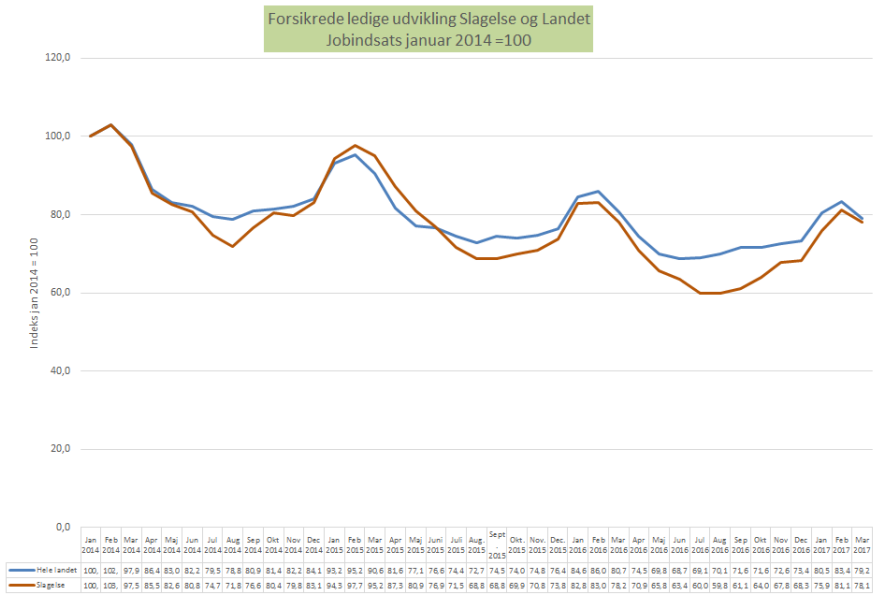
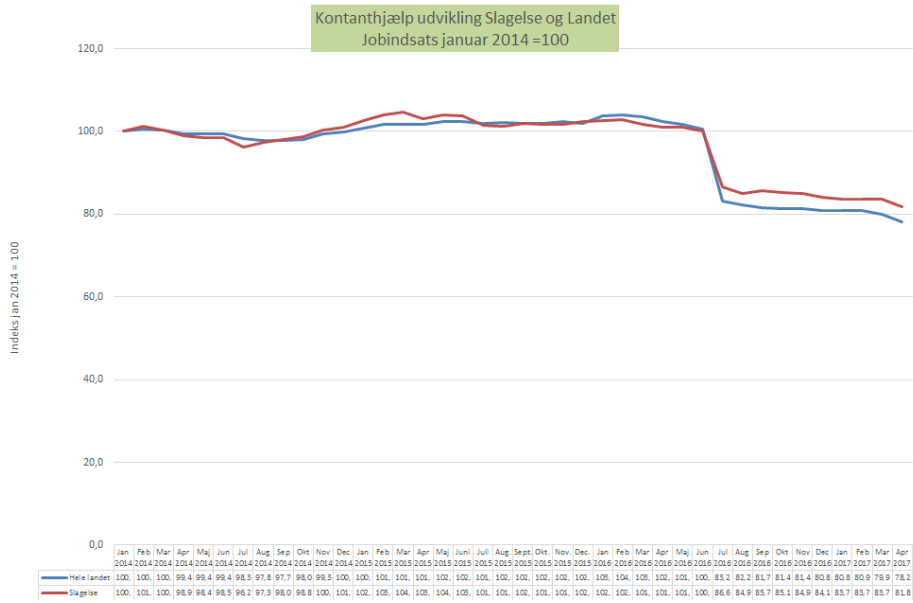
- I de måneder, hvor der endnu ikke forelægger nye data for den pågældende ydelse, vises i stedet et punktum i tabellen.
- Tabellen viser det faktiske antal fuldtidspersoner i den enkelte måned. Der er ikke foretaget statistisk udjævning af data som følge af eksempelvis sæsonudsving, som det er tilfældet i den officielle ledighedsstatistik. Sæsonudsving indebærer bl.a., at flere er i beskæftigelse om sommeren og flere unge påbegynder uddannelse i januar og august.
- A-dagpenge og sygedagpenge er de 2 ydelser, som er mest påvirkelige af konjunkturudsving. Udviklingen i beskæftigelsen har størst effekt på ledighedsudviklingen for A-dagpengemodtagere, da A-dagpengemodtagerne som samlet gruppe er tættere på arbejdsmarkedet end de jobparate kontanthjælpsmodtagere som samlet gruppe. Beskæftigelseseffekten slår dog kun delvis igennem for de ledige, fordi udviklingen i beskæftigelsen også hænger tæt sammen med virksomhedernes brug af allerede beskæftigedes merarbejde, brug af studerende som arbejdskraft og brug af udenlandsk arbejdskraft. Historikken viser desuden, at udviklingen i sygedagpengemodtagere har tæt sammenhæng til beskæftigelsesudviklingen. Årsagen er, at under højkonjunkturer med øget mangel på arbejdskraft, må virksomhederne i højere grad ansætte borgere, som befinder sig i udkanten af arbejdsmarkedet, og som derfor er mere udsatte for at blive sygemeldte.
- Pr. 1. januar 2014 blev der indført 2 nye ydelser – arbejdsmarkedsydelse og uddannelseshjælp, ligesom der i 2013 blev indført ressourceforløb og særlig uddannelseshjælp og i 2014 jobafklaringsforløb. I 2015 blev indført integrationsydelse og kontantydelse. Fra 1. juli 2016 kom den nye integrationsydelse til at omfatte alle, som har haft mindre end 7 års lovligt ophold i Danmark i løbet af de seneste 8 år. Det betyder, at der fra juni til juli 2016 flyttes borgere væk fra kontanthjælp og uddannelseshjælp. De nye ydelser og tilhørende reformer betyder, at der over tid sker forskydninger mellem ydelserne. På grund af de indbyrdes forbundne kar mellem ydelserne er det derfor ofte mest interessant at betragte det samlede antal borgere i den arbejdsdygtige alder, som er på offentlige forsørgelsesydelse.

Yderligere oplysninger om arbejdsmarkedet i Region Sjælland, herunder Slagelse, kan hentes på følgende web-adresse:

<http://www.rar-bm.dk/da/Sjælland/Om%20arbejdsmarkedet.aspx>

## Indekseret udvikling fra januar 2014 og frem i Slagelse og på landsplan - Uddannelseshjælp, kontanthjælp og A-dagpenge





**Løntilskudsjob opgjort pr. ultimo måned**

	apr-16	maj-16	jun-16	jul-16	aug-16	sep-16	okt-16	nov-16	dec-16	jan-17	feb-17	mar-17	apr-17
LAB 2.1 Forsikret ledig	65	77	72	62	51	54	58	52	48	47	45	47	44
LAB 2.2 Jobparat kontanthjælp	28	30	31	26	35	39	39	40	29	25	24	23	19
LAB 2.3 Indsatsparat kontanthjælp	9	12	17	19	21	17	19	17	16	9	15	15	17
LAB 2.4 Revalident	0	0	0	0	1	1	0	0	0	0	2	2	2
LAB 2.5 Sygedagpengemodtager	3	4	3	3	3	3	3	4	4	2	2	3	3
LAB 2.6 Førtidspensionist	133	133	129	125	126	126	127	128	130	120	102	104	104
LAB 2.12 Uddannelseshjælp	4	2	3	1	2	2	1	1	1	1	0	2	2
LAB 2.13 Uddannelseshjælp	0	0	0	0	0	0	0	1	1	2	2	2	1
Integrationsindsatsen	80	98	111	110	101	103	94	90	88	76	76	89	92
I alt	322	356	366	346	340	345	341	333	317	282	268	287	284
<b>LAB 2.1</b>	<b>apr-16</b>	<b>maj-16</b>	<b>jun-16</b>	<b>jul-16</b>	<b>aug-16</b>	<b>sep-16</b>	<b>okt-16</b>	<b>nov-16</b>	<b>dec-16</b>	<b>jan-17</b>	<b>feb-17</b>	<b>mar-17</b>	<b>apr-17</b>
Privat arbejdsplads	37	47	42	30	24	25	28	26	22	24	25	25	22
Foreninger, organisationer mv.	5	5	5	6	5	2	3	3	5	4	4	5	4
Kommunal arbejdsplads	21	23	20	21	17	23	23	19	18	16	14	16	15
Regional arbejdsplads	1	1	4	4	4	4	3	2	1	1	2	1	2
Statslig arbejdsplads	1	1	1	1	1	0	1	2	2	2	0	0	1
	65	77	72	62	51	54	58	52	48	47	45	47	44
<b>LAB 2.2</b>	<b>apr-16</b>	<b>maj-16</b>	<b>jun-16</b>	<b>jul-16</b>	<b>aug-16</b>	<b>sep-16</b>	<b>okt-16</b>	<b>nov-16</b>	<b>dec-16</b>	<b>jan-17</b>	<b>feb-17</b>	<b>mar-17</b>	<b>apr-17</b>
Privat arbejdsplads	21	24	24	20	26	28	31	30	20	14	15	15	11
Foreninger, organisationer mv.	2	1	1	0	1	1	2	3	3	3	2	1	1
Kommunal arbejdsplads	5	5	6	6	8	10	6	7	6	8	7	7	7
Regional arbejdsplads	0	0	0	0	0	0	0	0	0	0	0	0	0
Statslig arbejdsplads	0	0	0	0	0	0	0	0	0	0	0	0	0
	28	30	31	26	35	39	39	40	29	25	24	23	19
<b>LAB 2.3</b>	<b>apr-16</b>	<b>maj-16</b>	<b>jun-16</b>	<b>jul-16</b>	<b>aug-16</b>	<b>sep-16</b>	<b>okt-16</b>	<b>nov-16</b>	<b>dec-16</b>	<b>jan-17</b>	<b>feb-17</b>	<b>mar-17</b>	<b>apr-17</b>
Privat arbejdsplads	7	10	16	18	20	15	17	16	14	8	8	7	9
Foreninger, organisationer mv.	1	1	1	1	1	1	1	1	1	0	0	1	1
Kommunal arbejdsplads	1	1	0	0	0	1	1	0	1	1	7	7	7
Regional arbejdsplads	0	0	0	0	0	0	0	0	0	0	0	0	0
Statslig arbejdsplads	0	0	0	0	0	0	0	0	0	0	0	0	0
	9	12	17	19	21	17	19	17	16	9	15	15	17
<b>LAB 2.4</b>	<b>apr-16</b>	<b>maj-16</b>	<b>jun-16</b>	<b>jul-16</b>	<b>aug-16</b>	<b>sep-16</b>	<b>okt-16</b>	<b>nov-16</b>	<b>dec-16</b>	<b>jan-17</b>	<b>feb-17</b>	<b>mar-17</b>	<b>apr-17</b>
Privat arbejdsplads	0	0	0	0	1	1	0	0	0	0	0	0	0
Foreninger, organisationer mv.	0	0	0	0	0	0	0	0	0	0	0	0	0
Kommunal arbejdsplads	0	0	0	0	0	0	0	0	0	0	2	2	2
Regional arbejdsplads	0	0	0	0	0	0	0	0	0	0	0	0	0
Statslig arbejdsplads	0	0	0	0	0	0	0	0	0	0	0	0	0
	0	0	0	0	1	1	0	0	0	0	2	2	2
<b>LAB 2.5</b>	<b>apr-16</b>	<b>maj-16</b>	<b>jun-16</b>	<b>jul-16</b>	<b>aug-16</b>	<b>sep-16</b>	<b>okt-16</b>	<b>nov-16</b>	<b>dec-16</b>	<b>jan-17</b>	<b>feb-17</b>	<b>mar-17</b>	<b>apr-17</b>
Privat arbejdsplads	1	1	1	0	0	0	0	1	1	0	0	1	1
Foreninger, organisationer mv.	0	0	0	0	0	0	0	0	0	0	0	0	0
Kommunal arbejdsplads	2	3	2	2	3	3	3	3	3	2	2	2	2
Regional arbejdsplads	0	0	0	1	0	0	0	0	0	0	0	0	0
Statslig arbejdsplads	0	0	0	0	0	0	0	0	0	0	0	0	0
	3	4	3	3	3	3	3	4	4	2	2	3	3
<b>LAB 2.6</b>	<b>apr-16</b>	<b>maj-16</b>	<b>jun-16</b>	<b>jul-16</b>	<b>aug-16</b>	<b>sep-16</b>	<b>okt-16</b>	<b>nov-16</b>	<b>dec-16</b>	<b>jan-17</b>	<b>feb-17</b>	<b>mar-17</b>	<b>apr-17</b>
Privat arbejdsplads	36	36	35	32	34	35	35	35	37	30	28	28	28
Foreninger, organisationer mv.	4	4	4	5	5	5	5	5	5	5	4	4	4
Kommunal arbejdsplads	91	91	88	86	85	84	85	86	86	83	68	70	70
Regional arbejdsplads	0	0	0	0	0	0	0	0	0	0	0	0	0
Statslig arbejdsplads	2	2	2	2	2	2	2	2	2	2	2	2	2
	133	133	129	125	126	126	127	128	130	120	102	104	104
<b>LAB 2.12</b>	<b>apr-16</b>	<b>maj-16</b>	<b>jun-16</b>	<b>jul-16</b>	<b>aug-16</b>	<b>sep-16</b>	<b>okt-16</b>	<b>nov-16</b>	<b>dec-16</b>	<b>jan-17</b>	<b>feb-17</b>	<b>mar-17</b>	<b>apr-17</b>
Privat arbejdsplads	4	2	3	1	2	2	1	1	1	1	0	2	2
Foreninger, organisationer mv.	0	0	0	0	0	0	0	0	0	0	0	0	0
Kommunal arbejdsplads	0	0	0	0	0	0	0	0	0	0	0	0	0
Regional arbejdsplads	0	0	0	0	0	0	0	0	0	0	0	0	0
Statslig arbejdsplads	0	0	0	0	0	0	0	0	0	0	0	0	0
	4	2	3	1	2	2	1	1	1	1	0	2	2
<b>LAB 2.13</b>	<b>apr-16</b>	<b>maj-16</b>	<b>jun-16</b>	<b>jul-16</b>	<b>aug-16</b>	<b>sep-16</b>	<b>okt-16</b>	<b>nov-16</b>	<b>dec-16</b>	<b>jan-17</b>	<b>feb-17</b>	<b>mar-17</b>	<b>apr-17</b>
Privat arbejdsplads	0	0	0	0	0	0	0	1	1	2	2	2	1
Foreninger, organisationer mv.	0	0	0	0	0	0	0	0	0	0	0	0	0
Kommunal arbejdsplads	0	0	0	0	0	0	0	0	0	0	0	0	0
Regional arbejdsplads	0	0	0	0	0	0	0	0	0	0	0	0	0
Statslig arbejdsplads	0	0	0	0	0	0	0	0	0	0	0	0	0
	0	0	0	0	0	0	0	1	1	2	2	2	1
<b>Integrationsindsatsen</b>	<b>apr-16</b>	<b>maj-16</b>	<b>jun-16</b>	<b>jul-16</b>	<b>aug-16</b>	<b>sep-16</b>	<b>okt-16</b>	<b>nov-16</b>	<b>dec-16</b>	<b>jan-17</b>	<b>feb-17</b>	<b>mar-17</b>	<b>apr-17</b>
Privat arbejdsplads	73	90	101	100	92	96	88	85	83	72	74	87	90
Foreninger, organisationer mv.	0	1	1	1	1	2	2	1	2	2	2	1	1
Kommunal arbejdsplads	7	7	9	9	8	5	4	4	3	2	0	1	1
Regional arbejdsplads	0	0	0	0	0	0	0	0	0	0	0	0	0
Statslig arbejdsplads	0	0	0	0	0	0	0	0	0	0	0	0	0
	80	98	111	110	101	103	94	90	88	76	76	89	92





**Nytteindsats i kommunale virksomheder opgjort pr. ultimo måned**

	apr-16	maj-16	jun-16	jul-16	aug-16	sep-16	okt-16	nov-16	dec-16	jan-17	feb-17	mar-17	apr-17
LAB 2.12 Åbenlyst uddannelsespara	38	58	56	41	36	40	43	40	17	26	30	28	25
LAB 2.2 Jobparat kontanthjælp	23	20	20	18	14	15	14	17	16	24	24	15	14
LAB 2.1 (Arbejdsmarkedsydelse)	4	5	4	1	3	1	0	0	3	3	3	1	1
I alt	65	83	80	60	53	56	57	57	36	53	57	44	40

Jobcentret, OP, 28. maj 2017