



Vandranunkel



Stenbund

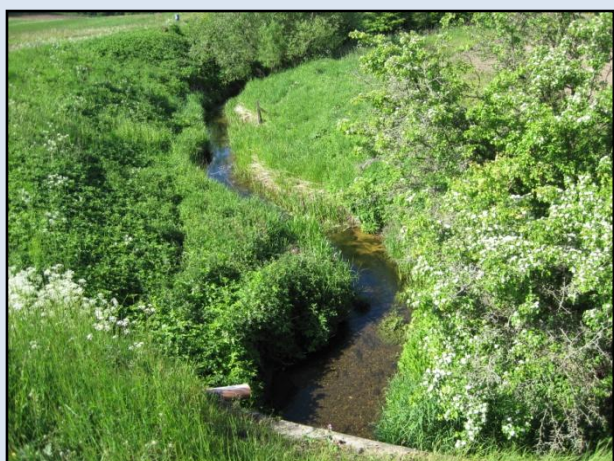
Fællesregulativ for de offentlige vandløb i Næstved Kommune 2014



Grødeskærebåd



Manuel grødeskæring



Strømrønde i Saltø Å



Maskinel grødeskæring med mejekurv

Oversigt over vandløb omfattet af fællesregulativet

Afløb fra Brandelev By	Krobækken	Skiddenrenden
Afløb fra Gødstrup Sø	Kroglyngsrenden	Skårebækken
Afvandingskanalen	Krogsørenden	Skåremosegrøften
Basnæsgrøften	Kvislemark Grøft	Snesere Å
Bjørnebækken Møllerenden	Kyllebækken	Snogebæk
Brandelev Mosegrøft	Longsgrøften	Susåen fra Broksøvej
Brandholtrenden	Lov Hovedgrøft	Søbrorenden
Ellebækken	Lunggrøften	Søgårdsgøften
Enghavegrøften	Maglelosegrøften	Søndermosebækken
Evegrøften	Maglemoserenden	Sørenden
Fladsåen	Mejeribækken	Telemarksgøften
Fodby Vandløb	Mejerigrøften	Toftegrøften
Gl. Rønnebækken	Myrupvandløbet	Tornemoserenden
Gl. Susåarm	Møllebækken	Torpe Kanal
Grevensvænge Vandløb	Mølleåen	Torpegrøft
Grønlandsgårde Bæk	Næs Å	Tybjerglille Bæk
Gødstrup Landbæk	Næsbybro Bæk	Tystrup og Bavelse Søerne
Harrested Å	Piber Å	Ulstrup Mosegrøft
Hedebækken	Pilebækken	Valmosegrøften
Hulebækken	Ravnstrup Søgrøft	Vandløb fra Bonderup Jorder
Jernbanegrøften	Rødlersbækken	Vandløb i Nr. Tvede Enghave
Jydebækken	Rønnebækken	Vandløb vest for Lov Sønderskov
Kirkelyngsrenden	Rådmandsgøften	Vasebækken
Klinteby Vandløb	Saltø Å	Vasegrøften
Kohave Møllerenden	Sandrenden	

Indholdsfortegnelse

Afsnit	Indhold
0	Indledning
1	Fortegnelse over vandløbene omfattet af fællesregulativet 1.1. Oversigt over vandløbene 1.2. Kort
2	Grundlag for tillægsregulativet 2.1. Grundlag 2.2. Formål 2.3. Konsekvenserne 2.4. Gyldighed
3	Vandløbenes skikkelse og/eller vandføringsevne
4	Vandløbenes vedligeholdelse 4.1. Grødeskæring. 4.1.1. Grødeskæring. Metoder 4.1.2. Grødeskæring. Terminer 4.1.3. Pletgrødeskæring 4.2. Skæring af urtevegetation på brinkerne 4.3. Kontrolmålinger 4.4. Oprensning. 4.4.1. Oprensning. Metoder. 4.4.2. Oprensning. Terminer. 4.4.3. Pletoprensninger 4.5. Grøde og fyld 4.5.1. Oplægning af grøde, fyld og andet der forekommer ved almindelig vedligeholdelse 4.5.2. Bortskaffelse af grøde, fyld og andet ved løbende oplægning 4.5.3. Bortskaffelse af grøde på grødeoptagningspladser 4.5.4. Bortskaffelse af sand fra sandfang 4.6. Vedligeholdelse af rørlagte vandløb 4.7. Materiel til udførelse af vedligeholdelsen 4.8. Sne og is 4.9. Skalapæle, måleinstrumenter og afmærkninger
5	Sejlads
6	Vandløbsrestaureringer og -reguleringer
7	Friholdelse af arealer langs vandløb 7.1. 2 meter bræmmer 7.2. Arbejdsbælter
8	Drift af stemmeværker
9	Hegn og kreaturvanding 9.1. Hegn 9.2. Kreaturvanding

10	Beplantning og bevarelse af skyggegivende vegetation
11	Udløb for dræn- og spildevandsledninger 11.1. Placering af dræn- og spildevandsudløb 11.2. Vedligeholdelse af dræn- og spildevandsudløb
12	Broer og andre bygværker 12.1. Skikkelse 12.2. Vedligeholdelse
13	Opstemningsanlæg, flodemål m.v.
14	Tilsyn
15	Bredejerforhold 15.1. Ændring af vandløbenes tilstand 15.2. Forurening af vandløbene 15.3. Skader på vandløbene 15.4. Straf
16	Revision
17	Dato for fællesregulativets vedtagelse og ikrafttræden
18	De enkelte kommuners underskrifter
19	Offentlighedsperioder, godkendelser og vedtagelser 19.1. Procedure for vedtagelse 19.2. Oversigt over indsigelser 19.3. Oversigt over klager 19.4. Stadfæstelse
20	Oversigt over fællesregulativets afsnit og de bilag, som er knyttet til de enkelte afsnit

Indledning

Fællesregulativet

Byrådet har vedtaget Fællesregulativet som en administrativ forenkling. Vandføringsevnen må ikke forringes som følge af Fællesregulativet.

Dette fællesregulativ omfatter 74 offentlige vandløb i Næstved Kommune beskrevet i 77 regulativer.

Regulativerne for de enkelte vandløb

Alle offentlige vandløb i Næstved Kommune har vandløbsregulativer, sådan som vandløbsloven stiller krav om.

Regulativerne indeholder:

1. Specifikke beskrivelser af og bestemmelser for det enkelte vandløb og de forhold og den vedligeholdelse, som gælder for netop dette vandløb og dets bygværker.
2. Generelle beskrivelser og bestemmelser, som er grundlag for vandløbsmyndighedens administration af vandløbene, herunder udførelse af vedligeholdelsesarbejde i de offentlige vandløb.

Fællesregulativets indhold

Dette fællesregulativ skal harmonisere regulativernes generelle beskrivelser og bestemmelser for alle de 74 offentlige vandløb, som vedligeholdes af Næstved Kommune.

F.eks. vedtages en ensretning og udvidelse af terminerne for vedligeholdelse, så alle vandløb har samme terminer, mens de enkelte vandløbs skikkelse og/eller vandføring samt strømrendebredder og antal grødeskæringer ikke ændres.

De generelle beskrivelser og bestemmelser:

- ✚ Er generelle for alle offentlige vandløb
- ✚ Erstatte eller supplerer de tilsvarende beskrivelser og bestemmelser i de enkelte vandløbs regulativer

Dette fællesregulativ berører ikke de specifikke beskrivelser og bestemmelser for de enkelte vandløb. Her er de enkelte vandløbs regulativer fortsat gældende.

Fællesregulativ erstatter eller supplerer de tilsvarende bestemmelser i de enkelte vandløbs regulativer eller i regulativernes generelle bestemmelser.

Alle beskrivelser og bestemmelser i de enkelte vandløbs regulativer, som ikke ophæves eller suppleres gennem dette fællesregulativ, er fortsat gældende.

Efter hvert afsnit i fællesregulativet henvises til relevante bilag.

Fællesregulativets opbygning

Fællesregulativet er opbygget efter bekendtgørelse nr. 1437 af 11.12.2007, bekendtgørelse om regulativer for offentlige vandløb, § 3.

Fællesregulativets tekst i de enkelte afsnit er inddelt i 2 dele:

- ✚ Blå kasse med beskrivelsen eller bestemmelsen
- ✚ Under blå kasse er tekst med generelt om beskrivelsen eller bestemmelsen samt ret og pligt for bredejere og vandløbsmyndighed

Fællesregulativets bilag består af:

- ✚ Kortbilag: oversigtskort og detailkort
- ✚ Redegørelse
- ✚ Oversigt over regulativerne
- ✚ Bilag med opgørelser
- ✚ Bilag fra offentlighedsperioderne
- ✚ Oversigt over bilagene og de afsnit, som de er knyttet til
- ✚ Ordliste med forklaringer og fotos

Bilag med opgørelser

Der er et bilag til hvert afsnit i fællesregulativet.

Hvert bilag behandler en beskrivelse eller en bestemmelse i skemaform indeholdende:

- ✚ Alle 74 vandløb opstillet alfabetisk
- ✚ Stikord fra regulativerne
- ✚ Henvisning til, hvor det står i regulativerne
- ✚ Den nye bestemmelse / beskrivelse med farvede felter
 - Opretholdelse af beskrivelse / bestemmelse med grønt felt
 - Ændring af beskrivelse / bestemmelse med gult felt

Under skemaet er indsat en sammenfatning.

1. Fortegnelse over vandløb omfattet af fællesregulativet

1.1. Oversigt over vandløbene

Dette fællesregulativ omfatter:

- ✚ De offentlige vandløb, som alene løber i Næstved Kommune
- ✚ De offentlige vandløb, som kun delvist løber i Næstved Kommune (løber i eller over kommuneskel til Faxe, Ringsted, Sorø og Slagelse Kommuner), og som vedligeholdes af Næstved Kommune

De 74 offentlige vandløb, som er omfattet af fællesregulativet:

Afløb fra Brandelev By Afløb fra Gødstrup Sø Afvandingskanalen Basnæsgrøften Bjørnebækken Møllerenden	Krobækken Kroglyngsrenden Krogsørenden Kvislemark Grøft Kyllebækken	Skiddenrenden Skårebækken Skåremosegrøften Snesere Å Snogebæk Susåen fra Broksøvej
Brandelev Mosegrøft Brandholtrenden Ellebækken Enghavegrøften Evegrøften	Longsgrøften Lov Hovedgrøft Lunggrøften Maglemosegrøften Maglemoserenden	Søbrorenden Søgårdsgrøften Søndermosebækken Sørenden Telemarksgrøften
Fladsåen Fodby Vandløb Gl. Rønnebækken Gl. Susåarm Grevensvænge Vandløb	Mejeribækken Mejerigrøften Myrupvandløbet Møllebækken Mølleåen	Toftegrøften Tornemoserenden Torpe Kanal Torpegrøft Tybjerglille Bæk
Grønlandsgårde Bæk Gødstrup Landbæk Harrested Å Hedebækken Hulebækken	Næs Å Næsbybro Bæk Piber Å Pilebækken Ravnstrup Søgrøft	Tystrup og Bavelse Søerne Ulstrup Mosegrøft Valmosegrøften Vandløb fra Bonderup Jorder Vandløb i Nr. Tvede Enghave
Jernbanegrøften Jydebækken Kirkelyngsrenden Klinteby Vandløb Kohave Møllerenden	Rødgersbækken Rønnebækken Rådmandsgrøften Saltø Å Sandrenden	Vandløb vest for Lov Sønderskov Vasebækken Vasegrøften

Dette fællesregulativ omfatter ikke de offentlige vandløb, som kun delvist ligger i Næstved Kommune (løber i eller over kommuneskel), og som vedligeholdes af nabokommunerne (Slagelse, Sorø, Ringsted, Faxe og Vordingborg Kommuner):

Køng Å Mejerirenden	Pibergrøft Ringsted Å Skovholmrenden	Susåen opstrøms Broksøvej Svalebækken
------------------------	--	--

Se bilag 1, 1.1.1, 1.1.2.

1.2. Kort

Se i bilagene:

- ✚ Bilag 1.2.1. Oversigtskort over Næstved Kommune med de offentlige vandløb fællesregulativet
- ✚ Bilag 1.2.2. Oversigtskort over Næstved Kommune med de offentlige vandløb med åbne og rørlagte strækninger
- ✚ Bilag 1.2.3. Placering i Næstved Kommune af de offentlige vandløb, som er omfattet af fællesregulativet
- ✚ Bilag 1.2.4. Oversigt over koordinater fra regulativerne for de offentlige vandløb omfattet af fællesregulativet
- ✚ Bilag 2.1.2. Oversigt over de enkelte vandløb omfattet af fællesregulativet. Regulativdata, oversigtskort og detailkort

Se desuden i regulativerne for de enkelte vandløb:

- ✚ Kortbilag, profiltegninger m.v. (i de enkelte vandløbs regulativer)

2. Grundlag for fællesregulativet

2.1. Grundlag

Grundlaget for dette fællesregulativ er:

- ✚ Vandløbsloven, lovbekendtgørelse nr. 927 af 24.09.2009
- ✚ Bekendtgørelse nr. 1437 af 11.12.2007. Bekendtgørelse for regulativer for offentlige vandløb
- ✚ Bekendtgørelse nr. 1335 af 21.12.2011. Bekendtgørelse om ændring af bekendtgørelse om regulativer for offentlige vandløb
- ✚ Regulativer for de enkelte offentlige vandløb, herunder især generelle bestemmelser og tillægsregulativer

Se oversigt over regulativerne i

- ✚ Bilag 2.1.1. Oversigt over regulativer, tillægsregulativer m.v. for de offentlige vandløb omfattet af dette fællesregulativ
- ✚ Bilag 2.1.2. Oversigt over de enkelte vandløb. Regulativdata, oversigtskort og detailkort

Se bilag 2.1.1 og 2.1.2.

2.2. Formål

Formålet med udarbejdelse af generelle beskrivelser og bestemmelser i et fællesregulativ er at få ensartede:

- ✚ Generelle beskrivelser af og bestemmelser om forhold af betydning for vandløbsmyndighedens udførelse af vedligeholdelsen
- ✚ Oversigter over ret og pligt for bredejere og vandløbsmyndighed

Herved vil alle bredejere få udført den i regulativerne fastsatte vedligeholdelse ud fra de samme generelle beskrivelser og bestemmelser i dette fællesregulativ.

Fællesregulativet er en administrativ forenkling. Vandføringsevnen forringes ikke som følge af Fællesregulativet.

2.3. Konsekvenserne

Dette fællesregulativs beskrivelser og bestemmelser erstatter eller supplerer de tilsvarende beskrivelser og bestemmelser i regulativerne. Regulativernes øvrige beskrivelser og bestemmelser er fortsat gældende.

For hver beskrivelse eller bestemmelse i fællesregulativet vil det fremgå, om beskrivelsen eller bestemmelsen erstatter eller supplerer den tilsvarende beskrivelse eller bestemmelse i regulativerne.

Beskrivelserne og bestemmelserne i dette fællesregulativ træder i kraft, når fællesregulativet er endeligt vedtaget af vandløbsmyndigheden og den lovpligtige 4 ugers klageperiode er ovre. Såfremt fællesregulativet påklages, vil ikrafttræden afvente klagemyndighedens afgørelse.

Dette fællesregulativ indeholder ikke beskrivelser af eller bestemmelser om specifikke forhold for de enkelte vandløb som skikkelse og/eller vandføring, bredder af strømrander og antal grødeskæringer. Her er de enkelte vandløbs regulativer fortsat gældende.

Væsentlige ændringer eller ophør af vedligeholdelse kræver særskilte vedtagelser, før de kan optages i regulativerne.

De nye beskrivelser og bestemmelser i fællesregulativet kan ses i afsnittene:

- ✚ Afsnit 4 om vedligeholdelse
- ✚ Afsnit 5 om sejlads
- ✚ Afsnit 7.2 om arbejdsbælter
- ✚ Afsnit 9 om hegn og kreaturvanding
- ✚ Afsnit 10 om beplantning og bevarelse af skyggegivende vegetation
- ✚ Afsnit 11 om udløb for dræn- og spildevandsledninger
- ✚ Afsnit 12 om broer og andre bygværker
- ✚ Afsnit 14. Tilsyn
- ✚ Afsnit 16. Revision af fællesregulativet og af regulativerne

Tallene angiver nummerering af afsnittene i fællesregulativet.

Nummereringen følger afsnittenes nummerering i bekendtgørelse om regulativer for offentlige vandløb.

2.4. Gyldighed

Fællesregulativ erstatter eller supplerer de tilsvarende bestemmelser i de enkelte vandløbs regulativer eller i regulativernes generelle bestemmelser.

Alle beskrivelser og bestemmelser i de enkelte vandløbs regulativer, som ikke ophæves eller suppleres gennem dette fællesregulativ, er fortsat gældende.

Dette fællesregulativ ophæver således ikke de enkelte vandløbs regulativer, men kun de generelle beskrivelser og bestemmelser, som er vedtaget i dette fællesregulativ.

Under hvert afsnit i fællesregulativet kan ses, om den tilsvarende beskrivelse eller bestemmelse i det enkelte vandløbs regulativ ophæves eller suppleres.

3. Vandløbenes skikkelse og/eller vandføringsevne

De enkelte regulativers beskrivelser af skikkelse og/eller vandføring berøres ikke af dette fællesregulativ.

De enkelte regulativers beskrivelser er fortsat gældende.

Generelt om beskrivelsen

Skikkelse og/eller vandføring:

- ✚ Er specifikke for de enkelte vandløb og beskrives i regulativerne for de enkelte vandløb
- ✚ Kan ikke ændres gennem regulativerne for de enkelte vandløb
- ✚ Kan alene ændres gennem reguleringer og restaureringer

Dette fællesregulativ berører ikke de enkelte vandløbs skikkelse og/eller vandføring. De enkelte vandløbsregulativers beskrivelser er fortsat gældende.

Ret og pligt

Bredejerne

- ✚ Har mulighed for at indsende reguleringsprojekter med ændringer af skikkelse og/eller vandføringsevne med henblik på godkendelse hos vandløbsmyndigheden
- ✚ Har mulighed for at få indflydelse på bestemmelser i nye regulativer, fællesregulativer og tillægsregulativer i de 2 offentlighedsperioder, der skal afholdes i forbindelse med vedtagelse af alle typer regulativer

Vandløbsmyndigheden

- ✚ Skal behandle indkomne reguleringsprojekter
- ✚ Kan udarbejde og vedtage ændringer af skikkelse og/eller vandføring gennem myndighedens egne regulerings- og restaureringsprojekter
- ✚ Skal indføre de udførte ændringer i de enkelte vandløbs regulativer i forbindelse med revision af regulativerne

Se bilag 3.

4. Vandløbenes vedligeholdelse

I fællesregulativet gives følgende generelle beskrivelse af vedligeholdelsen af de offentlige vandløb:

- Vedligeholdelse af de offentlige vandløb i Næstved Kommune foranstalles udført af vandløbsmyndigheden i Næstved Kommune
- De enkelte regulativers bestemmelser om bredde af strømrønder og antal grødeskæringer opretholdes

De enkelte regulativers bestemmelser om bredde af strømrønder og antal grødeskæringer er fortsat gældende.

I fællesregulativet fastsættes følgende generelle bestemmelse om udførelse af vedligeholdelsen:

- Vandløbsmyndigheden afgør, om arbejdet med vedligeholdelse udføres i entreprise eller ved egen foranstaltning
- Vandløbsmyndigheden planlægger selv arbejdets gennemførelse inden for de fastlagte terminer

Udførelse af vedligeholdelsen

Vedligeholdelsen af offentlige vandløb påhviler vandløbsmyndigheden ifølge vandløbsloven.

Vandløbsmyndigheden planlægger selv, hvornår arbejdet med vedligeholdelse udføres inden for de fastlagte terminer. Se fastlæggelse af terminerne i afsnit 4.1.2 og 4.4.2.

Fastlæggelse af bredder af strømrønder og antal grødeskæringer for de enkelte vandløb

For at kunne fastlægge de nødvendige bredder af strømrønder samt antal grødeskæringer tages udgangspunkt i kravene til de enkelte vandløbs skikkelse og/eller vandføring. Gennem forskellige beregningssystemer for vandføringer afklares de nødvendige bredder af strømrønderne og antal grødeskæringer.

De beregnede bredder af strømrønder og antal grødeskæringer bestemmes gennem vedtagelse af de enkelte vandløbs regulativer.

Opretholdelse af bredder af strømrønder gennem vedligeholdelse

Ved vandløbs sædvanlige vedligeholdelse forstås de fysiske indgreb, der foretages i vandløbet for at skabe de i regulativerne bestemte bredder af strømrønder og andre former for vedligeholdelse.

Dermed sikres den fastlagte skikkelse og/eller vandføringsevne og de miljømæssige interesser.

A. Sædvanlig vedligeholdelse

Vandløbsmyndigheden udfører sædvanlig vedligeholdelse af de offentlige vandløb efter bestemmelser om antallet af grødeskæringer og bredder af strømrrender i de enkelte vandløbs regulativer.

Sædvanlig vedligeholdelse omfatter:

- ✚ Grødeskæringer som beskrevet i de enkelte vandløbs regulativer suppleret med fællesregulativet
- ✚ Oprensninger som beskrevet i de enkelte vandløbs regulativer suppleret med fællesregulativet

Andre arbejder i vandløbene er ikke at betragte som sædvanlig vedligeholdelse.

Bestemmelser om sædvanlig vedligeholdelse i regulativerne og fællesregulativet omfatter:

- ✚ Omfang af grødeskæring og oprensning
- ✚ Terminer for udførelse af arbejderne
- ✚ Forhold som har betydning for muligheden for udførelse af arbejdet med vedligeholdelse

B. Ekstraordinær vedligeholdelse

For at kunne sikre og fremme miljøet i vandløbene giver regulativer og fællesregulativet mulighed for begrænsede indgreb under særlige omstændigheder ud over sædvanlig vedligeholdelse.

I fællesregulativet indgår 2 former for ekstraordinær vedligeholdelse:

- ✚ Pletgrødeskæring
- ✚ Pletoprensning

Åbne vandløb

Generelt

De åbne vandløb skal vedligeholdes, så den regulativmæssige skikkelse og/eller vandføring beskrevet i de enkelte vandløbs regulativer overholdes.

- ✚ Vedligeholdelsen omfatter grødeskæring inden for de i fællesregulativet fastsatte terminer
- ✚ Overholdelse af regulativernes skikkelse og/eller vandføring skal foreligge i forbindelse med færdig melding af vedligeholdelse, men ikke nødvendigvis hver dag året rundt
- ✚ Der skal tages hensyn til miljø og biodiversitet
- ✚ Hvis der kommer mere vand ved regn og tøbrud end vandløbene er dimensioneret til, må der forventes oversvømmelser af især de lavere liggende arealer

Det kan være nødvendigt at foretage oprensning, hvis kontrolopmålinger viser, at vandløbets skikkelse og/eller vandføringsevne ikke er overholdt.

I dette fællesregulativ beskrives der ingen specifikke ændringer af:

- ✚ Bredderne af strømrønder ved grødeskæringer sommer og efterår
- ✚ Antal grødeskæringer i de enkelte vandløb
- ✚ Oprensningsbehov

De enkelte regulativers beskrivelser herom er fortsat gældende.

Ret og pligt

Bredejerne

Bredejere og brugere:

- ✚ Må ikke selv udføre grødeskæringer og oprensninger af de offentlige vandløb. Drænuvløb, se afsnit 11.2
- ✚ Skal tåle, at fornødent vedligeholdelsesarbejde udføres af vandløbsmyndigheden eller af personer eller firmaer, som er bemyndiget hertil af vandløbsmyndigheden
- ✚ Har ret til at få forevist legitimation og bemyndigelse hos personer eller firmaer, som udfører vandløbsvedligeholdelsen
- ✚ Har ikke ret til erstatning for skader som følge af almindelig kørsel og færdsel til fods langs vandløbet i forbindelse med den almindelige vedligeholdelse
- ✚ Har mulighed for at henvende sig til vandløbsmyndigheden med forespørgsel om og oplysninger til vandløbsvedligeholdelsen
- ✚ Har mulighed for at anmode om at få vandløbet privatiseret for selv at overtage vedligeholdelsen

Vandløbsmyndigheden

- ✚ Skal udføre vedligeholdelsen i de offentlige vandløb i overensstemmelse med det til enhver tid gældende regulativ, tillægsregulativ og fællesregulativ
- ✚ Har ret til at færdes med køretøjer og til fods langs vandløbene i forbindelse med vedligeholdelse uden retskendelse og uden at skulle betale erstatning
- ✚ Har adgang til vandløbene fra offentlige veje og arealer
- ✚ Har mulighed for at træffe aftaler med bredejere og brugere om andre færdselsveje til og fra vandløbene
- ✚ Har ret til at bemyndige andre til at udføre vedligeholdelsesarbejdet på vandløbsmyndighedens vegne og med samme rettigheder
- ✚ Skal udstede bemyndigelser til personer eller firmaer, som udfører vandløbsvedligeholdelse for vandløbsmyndigheden

Rørlagte vandløb

Sædvanlig vedligeholdelse omfatter:

- ✚ Oprensninger og kontrol af synlige brønde

✚ Udskiftninger af enkelte rør

Generelt

Omlægning af rørlagte vandløb skal behandles som reguleringer, hvor udgifterne vil blive fordelt mellem de, der har nytte af foranstaltningen.
Jævnfør vandløbsloven, § 32.

Særbidrag

Fællesregulativet indeholder ingen bestemmelser om særbidrag til vandløbsvedligeholdelsen.
Eventuelle bestemmelser herom kan ses i de enkelte vandløbs regulativer.

Ingen bilag

4.1. Grødeskæring

4.1.1. Grødeskæring. Metoder

I fællesregulativet fastsættes følgende generelle bestemmelse om metoder til grønnskæring som del af den sædvanlige vedligeholdelse:

- Grønnskæringen skal ske i de strømrender, som er angivet i de enkelte regulativer
- Strømrenderne slås i de naturlige strømrender eller bugtede strømrender, hvor det er muligt
- Grønnskæring skal ske efter retningslinjerne i regulativerne for såvel strømrenderne som uden for strømrenderne
- Mindre grøndebanks kan efterlades mod kompensation i bredde af strømrenden
- Strømrenderne skæres med en tolerance på 10 cm for strømrender under 1 meter og med 10 % af bredden af strømrender på 1 meter eller mere. Dog maksimalt 25 cm ved manuel vedligeholdelse og ved anvendelse af mejekurv.
- Grøde uden for strømrenden slås ikke eller kun i begrænset omfang i overensstemmelse med regulativerne
- Urter med stive stængler kan slås af hensyn til miljøet i vandløbene og i overensstemmelse med de enkelte vandløbs regulativer

Bestemmelsen gælder for alle åbne vandløbsstrækninger.
Hvis rørlagte strækninger genåbnes, vil bestemmelsen også gælde disse strækninger.

Bestemmelser om metoder til grønnskæringer i de enkelte regulativer opretholdes og suppleres med bestemmelsen i dette fællesregulativ.

Generelt om bestemmelsen

Udførelsen af grønnskæringen ændres ikke gennem dette fællesregulativ. Grønnskæring sker af hensyn til vandføringsevnen under hensyntagen til miljøet.

- ✚ Bredderne af strømrenderne i de enkelte regulativer opretholdes
- ✚ Regulativernes angivelser af strømrendernes bredder er gennemsnitlige bredder, der skal foreligge i forbindelse med udført vedligeholdelse.
Tolerancen er på 10 cm for strømrender under 1 m og på 10 % for strømrender på 1 meter eller mere. Tolerancen er en gennemsnitlig afvigelse over en strækning og er den mulige nøjagtighed i grønnskæringen
- ✚ Grønnskæring hindrer ikke genvækst af grøden
- ✚ Der kan efterlades mindre grøndebanks i strømrenderne
Det vil normalt dreje sig om bløde undervandsplanter, som lægger sig ned ved større vandføringer, eller vandplanter med lange tynde stængler og flydeblade, som ikke hindrer vandføringen
- ✚ Grøde uden for strømrenderne efterlades eller skæres delvist. Vandløbsmyndigheden vurderer eventuelle skæringer
- ✚ Vand- og sumplanter med stive stængler kan slås af hensyn til plantesammensætningen i vandløbene

Se bilag 4.1.1.

4.1.2. Grødeskæring. Terminer

I fællesregulativet fastsættes følgende generelle bestemmelse om terminer for grønnskæring:

Terminer for grønnskæringer sommer og efterår:

- Grønnskæring sommer: 1. juni – 31. juli
- Grønnskæring efterår: 1. august – 31. oktober

Der skal være mindst 3 uger mellem de to grønnskæringer i det enkelte vandløb.

Antallet af grønnskæringer i de enkelte vandløb ændres ikke. Antallet er fortsat som fastlagt i de enkelte vandløbs regulativer.

Bestemmelsen gælder for alle åbne vandløbsstrækninger.

Hvis rørlagte strækninger genåbnes, vil bestemmelsen også gælde disse strækninger.

Bestemmelser om terminer for grønnskæringer sommer og efterår i de enkelte vandløbs regulativer udgår og erstattes af bestemmelsen i dette fællesregulativ.

Generelt om bestemmelsen

En termin angiver det tidsrum, inden for hvilket en grønnskæring skal udføres.

Termin for efterårsgrønnskæring udvides i forhold til de fleste regulativer, således at vandløbsmyndigheden får mulighed for fleksibilitet efter klimatiske forhold.

For de vandløb, som hidtil har haft 2 terminer for grønnskæringer vil de fremtidige terminer være:

- ✚ Sommergrønnskæring: fra 1. juni til 31. juli
- ✚ Efterårsgrønnskæring: fra 1. august til 31. oktober

Der skal være mindst 3 uger mellem de to grønnskæringer i det enkelte vandløb.

For de vandløb, som hidtil har haft 1 grønnskæring om sommeren, vil den fremtidige termin være:

- ✚ Sommergrønnskæring: fra 1. juni til 31. juli

For de vandløb, som hidtil har haft 1 grønnskæring om efteråret, vil den fremtidige termin være:

- ✚ Efterårsgrønnskæring: fra 1. august til 31. oktober

Ret og pligt

Bredejerne

- ✚ Får vedligeholdelsen udført af vandløbsmyndigheden i overensstemmelse med regulativ og fællesregulativ
- ✚ Skal ikke betale for vedligeholdelsen
- ✚ Skal tåle vedligeholdelsen i vandløbene udført
- ✚ Skal tåle færdsel langs vandløbene i forbindelse med vedligeholdelsen
- ✚ Skal fjerne den grøde, der løbende oplægges
- ✚ Kan ikke kræve erstatning for almindelig færdsel til fods og med maskine i forbindelse med vedligeholdelsesarbejdets udførelse

Vandløbsmyndigheden

- ✚ Skal udføre vedligeholdelsen inden for de i regulativer og fællesregulativ fastlagte terminer
- ✚ Fastlægger selv, hvornår de enkelte vandløb bliver grødeskåret inden for de i fællesregulativet fastlagte terminer
- ✚ Har i forbindelse med vedligeholdelsesarbejdet ret til almindelig færdsel og færdsel til fods uden erstatning

Bilag 4.1.2.

4.1.3. Pletgrødeskæring

I fællesregulativet fastsættes følgende generelle bestemmelse om pletgrødeskæring:

Vandløbsmyndigheden kan i særlige tilfælde, på afgrænsede vandløbsstrækninger og alene af hensyn til vandløbsmiljøet beslutte at foretage pletgrødeskæringer såvel i som uden for de i fællesregulativets fastsatte terminer.

Pletgrødeskæring er ekstraordinær vedligeholdelse og kan ikke erstatte eller betragtes som del af den sædvanlige vedligeholdelse.

Bestemmelsen gælder for alle åbne vandløbsstrækninger med sædvanlig vedligeholdelse. Hvis rørlagte strækninger genåbnes, vil bestemmelsen også gælde disse strækninger.

Bestemmelser om ekstraordinære grødeskæringer i regulativerne udgår. Ved henvendelse fra borgere kan vandløbsmyndigheden i år med usædvanlig stor grødevækst og ekstraordinær høj vandstand foretage en ekstra grødeskæring, hvis der vurderes at være fare for betydelig skade.

Generelt om bestemmelsen

Ekstraordinære pletgrødeskæringer foretages alene, hvor der er tale om usædvanligt store grødemængder, herunder uønskede plantearter.

Der er tale om ekstraordinær vedligeholdelse, der ikke kan indgå som del af den sædvanlige vedligeholdelse.

Pletgrødeskæringer må alene udføres af vandløbsmyndigheden og kun i særlige tilfælde for, At sikre miljøet i vandløbet, hvor betydningsfulde forhold for vandløbsmiljøet bliver truet med betydelig skade på grund af usædvanligt store grødemængder.

Ret og pligt

Bredejerne

- ✚ Har mulighed for at bede om ekstraordinær grødeskæring
- ✚ Pletgrødeskæringen udføres ikke af hensyn til afstrømningen. Regulativerne for de enkelte vandløb fastsætter antallet af grødeskæringer, der er nødvendige for at sikre den regulativmæssigt fastsatte afstrømning
- ✚ Skal modtage og fjerne optaget materiale på samme måde som ved sædvanlig vedligeholdelse

Vandløbsmyndigheden

- ✚ Vurderer behovet for pletgrødeskæring og ekstraordinær grødeskæring
- ✚ Vandføringen reguleres ikke gennem denne bestemmelse. Der tilstræbes plantesammensætning af primært egentlige vandplanter (ikke stivstænglede sumpplanter)
- ✚ Har ret til at oplægge materialet på samme måde som ved sædvanlig vedligeholdelse
- ✚ Skal, hvor det er påkrævet, søge dispensation efter naturbeskyttelsesloven inden gennemførelse af pletgrødeskæringer

Bilag 4.1.3.

4.2. Skæring af urtevegetation på brinkerne

I fællesregulativet fastsættes følgende generelle bestemmelse om skæring af urtevegetation på brinkerne:

Urtevegetation på brinkerne skæres som udgangspunkt ikke.

Vandløbsmyndigheden har dog mulighed for under efterårsgrødeskæringen, at skære den vegetation som vandløbsmyndigheden vurderer, vil være til gene for miljøet. Skæringen kan ske op til 1 meter over vandløbsbunden.

- Brinkvegetation efterlades på delstrækninger til fiskeskjul.
- Terminen for skæring af urtevegetationen er 1. august – 31. oktober.

Vegetation med stive stængler som pindsvineknop, dueurt, tagrør, rød hestehov, brændenælde og andre uønskede planter kan slås både under sommergrødeskæringen og efterårsgrødeskæringen, således at græsser og andre urter kan få mulighed for at spire.

Bestemmelsen gælder for alle åbne vandløbsstrækninger. Hvis rørlagte strækninger genåbnes, vil bestemmelsen også gælde disse strækninger.

Bestemmelser om skæring af urtevegetation i regulativerne udgår. Ved henvendelse fra borgere kan vandløbsmyndigheden i år med usædvanlig meget vegetation på brinkerne og ekstraordinær høj vandstand foretage skæring af brinkvegetation, hvis der vurderes at være fare for betydelig skade.

Bestemmelserne i tillægsregulativet for Nedre Saltø Å er fortsat gældende.

Generelt om bestemmelsen

- ✚ Urtevegetationen, herunder især græsvegetationen, stabiliserer brinkerne. Undtaget herfra er dog stivstænglede urter, der ofte er årsag til brinker med løs jord og dermed øget erosion samt transport og aflejring af sand og jord i vandløbene
- ✚ Udhængende vegetation giver skjulesteder for fisk og smådyr
- ✚ Græs og andre bløde urter presses ind mod brink og bund ved store afstrømninger. Derved er de ikke til gene for vandføringen

Ret og pligt

Bredejerne

- ✚ Skal bekæmpe flyvehavre og andre arter, hvor der lovgives om bekæmpelse
- ✚ Skal handle i overensstemmelse med lovgivning om og planer for invasive arter
- ✚ Kan bede om slåning af vegetation på brinker.

Vandløbsmyndigheden

- ✚ Vurderer gener for miljøet og dermed behovet for skæring af urtevegetationen på brinkerne og gennemfører den nødvendige skæring
- ✚ Vurderer behovet for bekæmpelse af vegetation med stive stængler og gennemfører den nødvendige skæring

Bilag 4.2.

4.3. Kontrolmålinger af skikkelse og/eller vandføringsevne

I fællesregulativet fastsættes følgende generelle bestemmelse for kontrolmålinger:

Vandløbsmyndigheden iværksætter kontrolmålinger af vandløbenes skikkelse og/eller vandføring, når vandløbsmyndigheden vurderer, at der er behov for at kontrollere, om de enkelte vandløbsregulativs bestemmelser om skikkelse og/eller vandføringer er overholdt. Bestemmelsen gælder for både åbne og rørlagte vandløb.

- afgør, hvilken type kontrolopmåling, der anvendes, og i hvilket Vandløbsmyndigheden omfang kontrolmålingen udføres.
- Der laves en bagkant på den behovsbestemte opmåling, således at der pejles eller opmåles mindst hvert 10. år.
- Kontrolopmålingerne påbegyndes om foråret efter de store vinterafstrømninger med henblik på vandløbsmyndighedens vurdering af oprensningsbehovet det følgende efterår

Bestemmelsen gælder for alle åbne vandløbsstrækninger.

Hvis rørlagte strækninger genåbnes, vil bestemmelsen også gælde disse strækninger.

Bestemmelser om kontrol af skikkelse og/eller vandføringsevne i regulativerne udgår og erstattes af bestemmelsen i dette fællesregulativ.

Åbne vandløb

Generelt om bestemmelsen

Kontrolopmålinger kan omfatte såvel opmålinger af skikkelse som målinger af vandføringen. Hvilken type kontrolopmålinger, der anvendes, afhænger af de enkelte vandløbs regulativer.

Kontrolopmålingerne påbegyndes om foråret efter de store vinterafstrømninger med henblik på vandløbsmyndighedens vurdering af oprensningsbehovet det følgende efterår.

De nødvendige oprensninger udføres indenfor det følgende efterårs oprensningstermin.

Årstidsvariationer i afstrømningen og kontrolopmålingerne:

- ✚ Vinterens store afstrømninger medfører, at erosion og aflejring er størst i vinterhalvåret
- ✚ Forårets og sommerens mindre vandføringer medfører, at der er ingen eller ringe erosion og aflejring i sommerhalvåret

Derfor kan kontrolopmålinger om foråret anvendes til en vurdering af behovet for oprensning det førstkomende efterår.

Ret og pligt

Bredejerne

- ✚ Har mulighed for at henvende sig til vandløbsmyndigheden med spørgsmål om, hvorvidt regulativet er overholdt
- ✚ Skal tåle opmålinger udført
- ✚ Må ikke hindre gennemførelse af opmålingerne
- ✚ Har mulighed for efter forespørgsel at se resultatet af de af vandløbsmyndigheden udførte kontrolopmålinger

Vandløbsmyndigheden

- ✚ Vurderer, hvornår der er behov for kontrolopmåling
- ✚ Beslutter hvilken kontrolopmålingsmetode, der skal anvendes
- ✚ Vælger om kontrolopmålingen udføres af vandløbsmyndigheden eller af et rådgivende firma
- ✚ Vælger hvilket rådgivende firma, der skal udføre kontrolopmålingen
- ✚ Afholder udgifterne til opmålingerne

Rørlagte vandløb

Generelt om bestemmelsen

Kontrol vil normalt ske ved inspektion af brønde.

Ret og pligt

Bredejerne

- ✚ Bør henvende sig til vandløbsmyndigheden, hvis rørledningernes tilstand ændres

Vandløbsmyndigheden

- ✚ Beslutter, hvornår inspektioner udføres
- ✚ Beslutter, hvilke undersøgelsesmetode, der anvendes

Bilag 4.3.

4.4. Oprensning

4.4.1. Oprensning. Metoder.

I fællesregulativet harmoniseres følgende generelle bestemmelse om metoder til oprensning:

- Oprensningen udføres først, når vandløbsbunden ligger over den regulativmæssige bund, eller når stigningen i vandspejlet overstiger de enkelte vandløbsregulativs angivelser eller kravkurver
- Der må kun renses op til regulativmæssig bund med mulighed for tolerance på 0 cm til -10 cm
- Oprensning må kun ske i bløde eller sandede aflejringer
- Der må ikke graves i fast bund samt faste og overhængende brinker

Bestemmelsen gælder for alle åbne vandløbsstrækninger.

Hvis rørlagte strækninger genåbnes, vil bestemmelsen også gælde disse strækninger.

Bestemmelser om metoder til oprensning i regulativerne opretholdes:

- Regulativer med kravkurver, arealkrav og andre særlige bestemmelser om oprensning ændres ikke i dette Fællesregulativ
- Regulativer med geometriskskikkelse harmoniseres gennem bestemmelsen i dette fællesregulativ

Generelt om bestemmelsen

1. Regulativernes bestemmelser om skikkelse og/eller vandføring og om tolerance er fortsat gældende.
Der er således ikke tale om, at oprensningen skal være til fast bund, hvis denne ligger mere end 10 cm under den regulativmæssige bund
2. For regulativer med geometriskskikkelse: Oprensningen udføres først, når vandløbsbunden ligger over den regulativmæssige bund
3. For kravkurverregulativer og andre regulativer med særlige bestemmelser om oprensning: Bestemmelserne i regulativerne er fortsat gældende.
Kravkurver: Når stigningen i vandspejlet overstiger de enkelte vandløbsregulativs angivelser / kravkurver, renses op
4. Der må ikke graves i fast bund og faste brinker. Sådanne gravninger er at betragte som reguleringer

Afklaring af oprensningsbehov

Oprensning af vandløbene må kun ske, når det enkelte vandløbs skikkelse og/eller vandføring gennem kontrolmåling er påvist ikke at opfylde bestemmelserne i det pågældende vandløbsregulativ. For vandløb med krav om geometriskskikkelse sker dette med en tolerance på 0 cm til -10cm.

Materiale som ikke må renses / graves op

- ✚ Sten, grus, fast bund og brinker
- ✚ Overhængende brinker

Materiale som må renses op

- ✚ Løse aflejringer af sand og mudder beliggende over den regulativmæssige bund
- ✚ Brinkudskridninger eller lignende forhold, som hæmmer vandføringsevnen eller er til skade for miljøet i vandløbet

Tolerance

Tolerancen gælder for skikkelsesregulativerne.

Tolerancen på 0 cm til -10 cm er ikke at betragte som en ret til permanent overuddybning, men som en mulighed for variationer i oprensning og som er den mulige nøjagtighed i oprensningen.

Overuddybning på 10 cm må kun ske i bløde aflejringer og aldrig i fast bund.

Oprensningsside

Oprensning og oplægning af fyld forsøges gennem årene ligeligt fordelt mellem de berørte bredejere.

Ensidig oprensning vil forekomme på strækninger, hvor færdsel i det ene arbejdsbælte er vanskelig på grund af huse, haver, gamle træer m.v.

Ret og pligt

Bredejerne

- ✚ Skal tåle oprensning
- ✚ Skal fjerne fylden
- ✚ Må ikke selv udføre oprensning i offentlige vandløb

Vandløbsmyndigheden

Vandløbsmyndighedens beføjelser til at foretage oprensning omfatter:

- ✚ Skal anvendes opmåling eller pejling til kontrol før oprensning
- ✚ Må kun oprense når den regulativmæssige skikkelse og tolerancen, ikke er overholdt
- ✚ Må ikke udføre oprensninger, der antager karakter af regulering
- ✚ Kan fastlægge, hvornår de enkelte vandløb, hvor der er påvist behov for oprensning, bliver oprenset inden for de i fællesregulativet fastlagte terminer
- ✚ Kan bestemme, om oprensningen skal ske samlet eller etapevis i et vandløb
- ✚ Kan bestemme hvilke materiel, der må anvendes ved de enkelte oprensninger

Se bilag 4.4.1.

4.4.2. Oprensning. Terminer.

I fællesregulativet fastsættes følgende generelle bestemmelse om terminer for oprensning:

Oprensning kan ske i perioden

- Fra 1. september til 30. november

Sandfang kan oprenses efter behov uafhængig af terminer for oprensning.

Bestemmelsen gælder for alle åbne vandløbsstrækninger med sædvanlig vedligeholdelse. Hvis rørlagte strækninger genåbnes, vil bestemmelsen også gælde disse strækninger.

Bestemmelser om termin for oprensning i regulativerne udgår og erstattes af bestemmelsen i dette fællesregulativ.

Generelt om bestemmelsen

Terminen angiver det tidsrum, hvor vandløbsmyndigheden har mulighed for at oprense vandløbene for sand og andre løse aflejringer, som ligger over de enkelte vandløbs krav og over tolerancen.

Vandløbsmyndigheden må kun foretage oprensning af løse aflejringer. Hvis der skal graves i fast bund eller brinker, er der tale om regulering, der skal godkendes inden udførelse.

Oprensningsterminen strækker sig over de 3 efterårsmåneder september, oktober og november. Terminen slutter samtidig med efterårets grødeskæringstermin.

Ret og pligt

Bredejerne

- Skal tåle oprensningen udført inden for terminen

Vandløbsmyndigheden

- Skal udføre den ved kontrolopmåling påvist nødvendige og sædvanlige oprensning inden for oprensningsterminen

Se bilag 4.4.2.

4.4.3. Pletoprensning

I fællesregulativet fastsættes følgende generelle bestemmelse om pletoprensning

I særlige tilfælde med store nedskridninger m.v., som hindrer vandets løb, og som er til skade for vandløbet, kan vandløbsmyndigheden uden opmålinger og uden for den i fællesregulativet fastsatte termin foretage den nødvendige oprensning på afgrænsede vandløbsstrækninger.

Pletoprensning er ekstraordinær vedligeholdelse og kan ikke betragtes som del af den sædvanlige vedligeholdelse.

Bestemmelsen gælder for alle åbne vandløbsstrækninger.

Hvis rørlagte strækninger genåbnes, vil bestemmelsen også gælde disse strækninger.

Bestemmelser om pletoprensning i regulativerne udgår og erstattes af bestemmelsen i dette fællesregulativ.

Generelt om bestemmelsen

Ekstraordinær pletoprensning foretages alene ved usædvanlige naturlige begivenheder som store nedskridninger m.v. I disse tilfælde kan vandløbsmyndigheden efter egen faglige vurdering foretage ekstraordinære pletoprensninger uden opmåling og uden for de i fællesregulativets fastsatte terminer.

Pletoprensning er en ekstraordinær vedligeholdelse, der ikke kan indgå som del af den sædvanlige vedligeholdelse. Her er alene regulativernes fastsættelse af bestemmelser om oprensning afgørende.

Ret og pligt

Bredejerne

- Har mulighed for at anmode om pletoprensning ved fremsendelse af dokumentation for nedskridninger m.v.
- Skal modtage og fjerne optaget materiale på samme måde som ved sædvanlig vedligeholdelse

Hvis nedskridninger skyldes ødelæggelser af eller skader på vandløbet, vil bredejeren blive påbudt at foretage retablering af vandløbet efter vandløbsmyndighedens anvisning. Jævnfør vandløbsloven, § 54.

Vandløbsmyndigheden

Det er alene vandløbsmyndigheden, der vurderer behovet for pletoprensning:

- ✚ Kan ved helt ekstraordinære forhold f.eks. ved store nedskridninger foretage oprensninger uden for de angivne terminer

- ✚ Skal tage hensyn til miljø og vandføring
- ✚ Har ret til at oplægge materialet på samme måde som ved sædvanlig vedligeholdelse
- ✚ Ingen oprensninger må antage karakter af reguleringer, men skal alene sikre opretholdelsen af regulativets skikkelse og/eller vandføring

Se bilag 4.4.3.

4.5. Grøde og fyld

4.5.1. Oplægning af grøde, fyld, grene og andet ved vedligeholdelse

I fællesregulativet fastsættes følgende generelle bestemmelse for oplægning af materiale fra vedligeholdelsen omfattende grøde, fyld, grene og andet:

Vandløbsmyndigheden må oplægge grøde, fyld, grene og andet, der fremkommer ved sædvanlig vandløbsvedligeholdelse og ved ekstraordinær vedligeholdelse.

Oplægning af materialet kan ske:

- Løbende langs vandløbet
- På grødeoptagningspladser

Løbende oplægning af materiale ved håndarbejde:

- Den manuelt afskårne grøde kastes så højt op som praktisk muligt, for at forhindre gendrift

Oplægning af materiale ved maskinarbejde:

- Ved løbende oplægning: lægges materialet uden for vandløbsprofilen. Det lægges uden for 2 meter bræmmerne og inden for en bredde af 5 m, således at materialet lægges inden for arbejdsbæltet
- På grødeoptagningspladser: Grøden opsamles og fjernes

Bestemmelsen gælder for alle åbne vandløbsstrækninger.

Hvis rørlagte strækninger genåbnes, vil bestemmelsen også gælde disse strækninger.

Bestemmelser om oplægning af grøde og fyld i regulativerne udgår og erstattes af bestemmelsen i dette fællesregulativ.

Generelt om bestemmelsen

Afskåret grøde, oprenset fyld, grene og andet, der fremkommer ved almindelig og ekstraordinær vedligeholdelse, skal tages op fra vandløbet.

Ret og pligt

Bredejerne

- ✚ Skal tåle oplægning af materialet

Vandløbsmyndigheden

- ✚ Skal optage materialet, som fremkommer ved både den sædvanlige og den ekstraordinære vedligeholdelse
- ✚ Skal ved maskinarbejde placere det optagede materiale uden for 2 meter bræmmerne

Se bilag 4.5.1.

4.5.2. Bortskaffelse af grøde, fyld, grene og andet ved løbende oplægning

I fællesregulativet fastsættes følgende generelle bestemmelse om bortskaffelse af materiale omfattende grøde, fyld, grene og andet, som er lagt op løbende:

Materiale, som fremkommer ved sædvanlig og ekstraordinær vedligeholdelse og som er lagt op løbende, skal bredejer eller bruger af de tilstødende jorder modtage og bortskaffe fra vandløbets bredder uden erstatning.

Bredejerne er ansvarlige for hvert år at:

- Undersøge om der er lagt materiale op
- Bortskaffe materiale senest 30. november det følgende år
- Fjerne eller sprede materialet uden for 2 meter bræmmerne i et ikke over 10 cm tykt lag

Hvis oplagt materiale ikke er fjernet senest 30. november kan vandløbsmyndigheden påbyde bredejer at fjerne materialet.

Bestemmelsen gælder for alle åbne vandløbsstrækninger.

Hvis rørlagte strækninger genåbnes, vil bestemmelsen også gælde disse strækninger.

Bestemmelser om bortskaffelse af grøde, fyld, grene og andet i regulativerne udgår og erstattes af bestemmelsen i dette fællesregulativ.

Generelt om bestemmelsen

Bestemmelsen er en gentagelse af vandløbslovens bestemmelse om, at materiale, der fremkommer ved sædvanlig vedligeholdelse skal den der bruger de tilstødende ejendomme modtage og bortskaffe fra vandløbet og 2 meter bræmmen uden erstatning.

I fællesregulativet fastsættes tilsvarende bestemmelse for materiale, der fremkommer ved ekstraordinær pletgrødeskæring og pletoprensning.

Ret og pligt

Bredejerne

Bredejere og brugere:

- ✚ Skal tåle og modtage oplægning af materiale, der fremkommer ved sædvanlig og ekstraordinær vedligeholdelse
- ✚ Skal selv være opmærksom på, om der er oplagt materiale
- ✚ Skal bortskaffe materialet senest 30. november året efter, at materialet er lagt op
- ✚ Bortskaffelsen kan enten ske ved at nedbringe eller udsprede materialet uden for 2 meter bræmmer eller ved at køre det bort

- ✚ Må ikke lade materialet ophobes i volde langs vandløbet
- ✚ Har ikke ret til erstatning for ulemper ved oplægning og fjernelse af materialet
- ✚ Hvis oplagt materiale er lagt i 2 meter bræmme, skal bredejer eller bruger fjerne det fra bræmmerne uden at jordbehandle bræmme

Vandløbsmyndigheden

- ✚ Har ret til at oplægge materiale i forbindelse med vedligeholdelsen
- ✚ Skal ikke flytte eller fjerne oplagt materiale, der fremkommer ved sædvanlig og ekstraordinær vedligeholdelse
- ✚ Vandløbsmyndigheden kan påbyde bredejerne at fjerne materialet, hvis bredejeren ikke har fjernet det senest 30. november året efter, at det er lagt op. Påbudsfristen vil normalt være 14 dage. Hvis påbuddet ikke opfyldes, kan vandløbsmyndigheden udføre arbejdet på den forpligtigedes regning

Se bilag 4.5.2.

4.5.3. Bortskaffelse af grøde på grødeoptagningspladser

I fællesregulativet fastsættes følgende generelle bestemmelse om bortskaffelse af grøde og fyld, som er opsamlet ved grødeoptagningspladser:

Opsamlet grøde, grene og andet materiale, der fremkommer ved sædvanlig vedligeholdelse og som er drevet med strømmen til udpegede grødeoptagningspladser, fjernes af vandløbsmyndigheden.

Grøden skal fjernes hurtigst muligt, så vandløbet ikke skades.

Bestemmelsen gælder for alle åbne vandløbsstrækninger.
Hvis rørlagte strækninger genåbnes, vil bestemmelsen også gælde disse strækninger.

Bestemmelser i regulativerne om bortskaffelse af grøde, fyld og grene fra grødeoptagningspladser udgår og erstattes af bestemmelsen i dette fællesregulativ.

Generelt om bestemmelsen

Grødeoptagningspladser kan forekomme ved de store vandløb, hvor det ikke er muligt at oplægge grøden løbende.

Materialet, der driver med strømmen, opfanges af grødespærrer og optages på udpegede grødeoptagningspladser. Vandløbsmyndigheden foranlediger, at materialet fjernes.

Ret og pligt

Vandløbsmyndigheden

- ✚ Forhandler med de berørte bredejere om vilkår for grødeoptagningspladser
- ✚ Foranlediger materialet fjernet hurtigst muligt

Se bilag 4.5.3.

4.5.4. Bortskaffelse af sand fra sandfang

I fællesregulativet fastsættes følgende generelle bestemmelse om bortskaffelse af sand fra sandfang:

Opgravet sand og andet materiale fra sandfang fjernes på foranledning af vandløbsmyndigheden.

Bestemmelsen gælder for alle åbne vandløbsstrækninger.
Hvis rørlagte strækninger genåbnes, vil bestemmelsen også gælde disse strækninger.

Bestemmelser om bortskaffelse af sand fra sandfang i regulativerne udgår og erstattes af bestemmelsen i dette fællesregulativ.

Generelt om bestemmelsen

Sandfang:

- ✚ Etablering af sandfang godkendes som en regulering før etablering
- ✚ Der fastsættes ikke terminer for oprensning af sandfang, da der er stor forskel på, hvor hurtigt sandfang fyldes op
- ✚ Tømmes når vandløbsmyndigheden vurderer, at det er nødvendigt
- ✚ Tømning af sandfang foregår normalt med maskine

Ret og pligt

Vandløbsmyndigheden

- ✚ Forhandler med de berørte bredejere om vilkår for fjernelse af opgravet sand fra sandfang
- ✚ Fører tilsyn og foranlediger det opgravede materiale fjernet

Se bilag 4.5.4.

4.6. Vedligeholdelse af rørlagte vandløb

I fællesregulativet fastsættes følgende generelle bestemmelse om vedligeholdelse af rørlagte vandløb.

Vandløbsmyndigheden:

- Planlægger tilsyn
- Vurderer behovet for vedligeholdelse omfattende rensning af brønde og delstrækninger, samt udskiftning af enkelte rør på rørlagte strækninger af offentlige vandløb

Bestemmelser om vedligeholdelse af rørlagte vandløb i regulativerne udgår og erstattes af bestemmelsen i dette fællesregulativ.

Generelt om bestemmelsen

Vedligeholdelse i form af udskiftning af rør omfatter kun et enkelt eller nogle få rør.

Vedligeholdelse omfatter ikke hel eller delvis omlægning af rørledninger.

Jævnfør vandløbsloven, § 32.

Sådanne omlægninger er at betragte som reguleringer, hvor de der har nytte af foranstaltningen skal betale til omlægningen.

Ret og pligt

Bredejerne

- ✚ Bør henvende sig til vandløbsmyndigheden, hvis afledningen af vand i rørlagte offentlige vandløb og rørlagte delstrækninger af åbne offentlige vandløb ændres

Vandløbsmyndigheden

Vandløbsmyndighedens vedligeholdelse af rørlagte vandløb eller vandløbsstrækninger omfatter:

- ✚ Rensning af brønde og strækninger af rørledninger, når vandløbsmyndigheden vurderer, at der er behov
- ✚ Udskiftning af enkelte sammenfaldne rør

Vandløbsmyndighedens vedligeholdelse omfatter ikke hel eller delvis omlægning af rørlagte vandløb og vandløbsstrækninger.

Se bilag 4.6.

4.7. Materiel til udførelse af vedligeholdelsen

I fællesregulativet fastsættes følgende generelle bestemmelse om materiel til udførelse af vedligeholdelse på åbne vandløbsstrækninger:

- De enkelte regulativers bestemmelser om håndarbejde og maskinarbejde opretholdes.
- Hvor det af praktiske og sikkerhedsmæssige grunde ikke er muligt at udføre håndarbejde som beskrevet i regulativet, kan vandløbsmyndigheden beslutte at udføre maskinarbejde.
- Grødeskærebåd anvendes i Susåen og kan anvendes i andre vandløb.

Bestemmelsen gælder for alle åbne vandløbsstrækninger.

Hvis rørlagte strækninger genåbnes, vil bestemmelsen også gælde disse strækninger.

De enkelte regulativers bestemmelser om materiel til udførelse af vedligeholdelsen er fortsat gældende og suppleres med bestemmelsen i dette fællesregulativ.

Generelt om bestemmelsen

Åbne vandløb

Grødeskæring:

- ✚ Vandløbsmyndigheden kan af praktiske og sikkerhedsmæssige årsager vælge at lade en del af vedligeholdelsen udføre med maskine med mejekurv
- ✚ Grødeskæring skal udføres så skånsomt som muligt uanset valg af materiel

Oprensning:

- ✚ Vandløbsmyndigheden vurderer om arbejdet kan udføres med håndarbejde eller om arbejdet skal udføres med maskine
- ✚ Vandløbsmyndigheden beslutter hvilken type materiel, der anvendes ved de enkelte oprensninger

Vandløbsmyndigheden

- ✚ Skal løbende vurdere om der kan indføres ressourcebesparende og/eller rationaliserende teknologier

Se bilag 4.7.

4.8. Sne og is i vandløb.

I fællesregulativet fastsættes følgende generelle bestemmelse om sne og is i vandløbene:
Vandløbsmyndigheden fjerner ikke sne og is fra vandløbene.

Bestemmelser i regulativerne udgår og erstattes af bestemmelsen i dette fællesregulativ.

Bestemmelsen er supplement til de regulativer, som ikke har bestemmelser om is og sne.

Generelt om bestemmelsen

Vedligeholdelse omfatter grødeskæring og fjernelse af løse aflejringer.

Sne og is er ikke omfattet af begrebet vedligeholdelse af vandløb i vandløbsloven.

Ret og pligt

Bredejerne

Har mulighed for selv at fjerne sne og is ved bygværker m.v.

Vandløbsmyndigheden

Vandløbsmyndigheden har hverken ret eller pligt til at foretage yderligere arbejde i vandløbet end fastsat i regulativet og dermed hverken ret eller pligt til at fjerne sne og is i offentlige vandløb.

Se bilag 4.8.

4.9. Skalapæle, måleinstrumenter og afmærkninger

I fællesregulativet fastsættes følgende generelle bestemmelse om skalapæle, måleinstrumenter og afmærkninger opsat af vandløbsmyndigheden:

- Skalapæle, måleinstrumenter og afmærkninger m.v. opsat af vandløbsmyndigheden skal bevares
- Ved beskadigelse eller fjernelse er skadesvolder pligtig til reetablering

Bestemmelsen gælder for alle åbne og rørlagte strækninger.

Bestemmelser om skalapæle, måleinstrumenter og afmærkninger m.v. i regulativerne udgår og erstattes af bestemmelsen i dette fællesregulativ.

Bestemmelsen er supplement til de regulativer, som ikke har bestemmelser om skalapæle, måleinstrumenter og afmærkninger.

Generelt om bestemmelsen

Skalapæle, måleinstrumenter og afmærkninger m.v. opsat af vandløbsmyndigheden eller af vandløbsmyndigheden bemyndiget firma eller person må ikke fjernes, flyttes eller skades.

Den pågældende skadesvolder vil efter gældende lovgivning blive påbudt at reetablere skalapæle, måleinstrumenter eller afmærkninger m.v. efter vandløbsmyndighedens anvisninger.

Se bilag 4.9.

5. Sejlads

A. I fællesregulativet gives følgende generelle beskrivelse af sejlads i Susåen og udvalgte sideløb:

Sejladsen på Susåen, Jydebækken, Torpe Kanal, Vasegrøften, Valmosegrøften og Tystrup-Bavelse Søerne reguleres af Miljøministeriets bekendtgørelse om sejlads på Susåen mv.

Susåen, Jydebækken, Torpe Kanal, Vasegrøften, Valmosegrøften og Tystrup-Bavelse Søerne er derfor ikke omfattet af denne bestemmelse i fællesregulativet.

B. I fællesregulativet fastsættes følgende generelle bestemmelser for sejlads i de øvrige offentlige vandløb:

For de øvrige offentlige vandløb, som er omfattet af dette fællesregulativ, fastsættes følgende generelle bestemmelse om sejlads på alle åbne vandløbsstrækninger:

Sejlads med ikke-motordrevne og ikke-eldrevne fartøjer er tilladt.

Det er ikke tilladt, at

1. sejle i siv- og rørbevoksede vandområder,
2. sejle fra solnedgang til kl. 07.00
3. sejle med sejlbåde,
4. dyrke windsurfing,
5. sejle med motor- og eldrevne fartøjer.

Sejladsen må ikke skade eller være til ulempe for vandløbene eller for bredejerne.

Retten til sejlads giver ikke ret til at betræde andres ejendom. Med mindre det tillades i henhold til anden lovgivning.

Bestemmelserne gælder ikke vandløbsmyndighedens sejlads i forbindelse med vandløbsvedligeholdelsen og tilsyn.

Bestemmelsen gælder for alle åbne vandløbsstrækninger.

Hvis rørlagte strækninger genåbnes, vil bestemmelsen også gælde disse strækninger.

Bestemmelser om sejlads i regulativerne udgår og erstattes af beskrivelsen og bestemmelsen i dette fællesregulativ.

Generelt om bestemmelsen

Sejlads på Susåen, Jydebækken, Torpe Kanal, Vasegrøften, Valmosegrøften og Tystrup-Bavelse Søerne reguleres gennem: Miljøministeriets bekendtgørelse om ikke-erhvervsmæssig sejlads på Susåen med sidevandløb og på Tystrup-Bavelse Søerne.

Ret og pligt

Bredejerne og brugerne

Det er ikke tilladt at sejle på vandløb, der:

- ✚ Har særskilt ejendomsret
- ✚ Er anlagt til særligt formål
- ✚ Er omfattet af særlige bestemmelser

Det er ikke tilladt:

- ✚ At skade eller være til ulempe for vandløbet
- ✚ At være til ulempe for rørskær, fiskeri eller jagt
- ✚ At betræde andres ejendom

Under sejladsen skal der tages hensyn til:

- ✚ Vandløbets vedligeholdelse
- ✚ Vandløbets bund og sider
- ✚ Planter og dyr
- ✚ Fiskenes ynglepladser og standpladser
- ✚ Æg og yngel
 - ✚ Laksefisks yngleperioder: 1. oktober – 1. juni
 - ✚ Karpefisks yngleperiode: 15. april – 15. juni

Vandløbsmyndigheden

- ✚ Kan træffe afgørelser om begrænsninger i sejladsen
- ✚ Må sejle med motoriserede fartøjer i forbindelse med vedligeholdelse og tilsyn

Se bilag 5.

6. Vandløbsrestaureringer og –reguleringer

De enkelte regulativers beskrivelser af, hvor der bør ske restaureringer, er fortsat gældende.

Generelt om bestemmelsen

Strækninger med behov for reguleringer eller restaureringer for forbedring af miljøet i vandløbet er indført i de enkelte vandløbs regulativer.

Nye reguleringers og restaureringers eventuelle ændringer af skikkelse og/eller vandføring indskrives først efter godkendelse og gennemførelse i de enkelte vandløbs regulativer ved revision.

Ret og pligt

Bredejerne

- ✚ Har ret til at indsende ansøgninger med projekter
- ✚ Må ikke gennemføre projekter uden vandløbsmyndighedens godkendelse

Vandløbsmyndighed

- ✚ Skal behandle indkomne projekter under hensyntagen til afstrømning og miljø
- ✚ Kan udarbejde projekter, som skal vedtages

Ingen bilag.

7. Friholdelse af arealer langs vandløb

7.1. 2 meter bræmmer

I fællesregulativet gives følgende generelle beskrivelse af 2 m bræmmer:

Alle åbne vandløb samt søer i landzone, der er naturlige eller som i vandplanen mindst har miljømålet god tilstand eller godt økologisk potentiale, skal have 2 meter bræmmer ifølge vandløbsloven, § 69.

Beskrivelser i forbindelse med 2 meter bræmmer i regulativerne udgår og erstattes af beskrivelsen i dette fællesregulativ.

Generelt om beskrivelsen

Bestemmelserne om 2 meter bræmmer i landzone er fastlagt i vandløbsloven. Bestemmelsen gælder for alle naturlige vandløb og alle vandløb med miljømålet god tilstand eller godt økologisk potentiale.

Vandløbsmyndigheden kan ikke dispensere fra lovens bestemmelser om 2 meter bræmmer.

De 2 meter bræmmer måles fra vandløbets kronekant og ind på marken. Bræmmerne er en del af vandløbsprofilen.

For vandløb og søer, der ligger delvis i byzone eller sommerhusområde og delvis i landzone, er alene landzonedelen omfattet af bræmmebestemmelsen.

Vandløb og søer i byzone eller sommerhusområde er ikke omfattet af bræmmebestemmelsen. Der kan dog på strækninger være truffet særlige afgørelser om bæltter, som skal efterkommes.

Ret og pligt

Bredejerne

I bræmmerne er det ikke tilladt:

- ✚ At dyrke jorden
- ✚ At jordbehandle, herunder fræsning, pløjning og harvning
- ✚ At plante
- ✚ At lave terrænændringer
- ✚ At opsætte nyt hegn
- ✚ At opføre bygværker (broer, overkørsler, opstemningsanlæg, m.v.) uden tilladelse

Bredejerne eller bruger skal bekæmpe flyvehavre i bræmmerne.

Vandløbsmyndigheden

- ✚ Kan plante skyggegivende træer og buske på bræmmen som led i vedligeholdelsen af vandløbene
- ✚ Skal vedligeholde den af vandløbsmyndigheden plantede skyggegivende vegetation, på en sådan måde, at afstrømningen i vandløbet ikke forringes

Se bilag 7.1.

7.2. Arbejdsbælter

I fællesregulativet fastsættes følgende generelle bestemmelse om arbejdsbælter langs alle offentlige åbne og rørlagte vandløb:

- Der udlægges 8 meter arbejdsbælte langs begge sider på alle offentlige åbne og rørlagte vandløbsstrækninger
- Der må ikke bygges, plantes, udgraves eller lignende i arbejdsbæltet uden vandløbsmyndighedens tilladelse

Bestemmelser om arbejdsbælter i regulativerne udgår og erstattes af bestemmelsen i dette fællesregulativ.

Generelt om bestemmelsen

Vandløbsmyndigheden kan fastlægge et arbejdsbælte langs vandløb.

De 8 meter arbejdsbælte på begge sider af alle offentlige åbne vandløb og rørlagte vandløbsstrækninger udlægges efter bestemmelserne i vandløbslovens § 69 stk. 2.

Arbejdsbælterne langs åbne vandløb strækker sig fra øverste vandløbskant (= kronekant) og 8 meter ind på marken.

Hvor der er 2 meter bræmmer indeholdes disse i arbejdsbæltet.

Arbejdsbælterne langs rørlagte vandløb regnes fra rørledningens midte.

Hvor der tidligere var smallere arbejdsbælter vil tidligere hegn, bygninger m.v. uden for det oprindelige arbejdsbælte fortsat være lovlige.

Bestemmelserne gælder for:

- ✚ Alle nye tiltag i arbejdsbælterne gældende fra vedtagelse af dette fællesregulativ
- ✚ Alle former for beplantning, herunder også juletræer, energipil, elefantgræs og lignende vækster

Ret og pligt

Bredejerne

- ✚ Bygninger, bygværker, faste hegn, beplantning, udgravninger og lignende af blivende karakter, må ikke uden vandløbsmyndighedens tilladelse anbringes nærmere vandløbets øverste brink (= kronekant) end 8 meter
- ✚ Bredejerne og brugerne af de tilstødende jorder er uden erstatning pligtige til at tåle de fornødne vedligeholdelsesarbejder udført, herunder færdsel til fods og med maskiner og andet materiel, der er nødvendige for vedligeholdelsens udførelse.
Jævnfør vandløbslovens § 28

- ✚ Bredejerne er til enhver tid pligtige til, på vandløbsmyndighedens opfordring, at fjerne og beskære beplantning, som er til gene for udførelsen af vandløbsvedligeholdelsen. Vandløbsmyndigheden kan om nødvendigt udstede påbud herom.

Vandløbsmyndigheden

Særlige regler gælder for beplantning udført som et led i vedligeholdelsen af vandløbene. Se fællesregulativets kapitel 10.

- ✚ Eksisterende lovlige beplantninger inden for arbejdsbæltet kræves ikke fjernet. Vandløbsmyndigheden kan dog kræve eksisterende beplantning vedligeholdt, så transporten langs vandløbet kan opretholdes eller muliggøres
- ✚ Vandløbsmyndigheden kan i forbindelse med godkendelse af anlæg af nye åbne vandløb eller af genåbning af rørlagte vandløb kræve etablering af en overkørsel til materiel til vandløbsvedligeholdelsen. Kravene vil normalt blive fremsat som vilkår i forbindelse med de enkelte projekters sagsbehandling og godkendelse

Se bilag 7.2.

8. Drift af stemmeværker

De enkelte regulativers beskrivelser om stemmeværker, herunder bestemmelser om skikkelse og/eller vandføring, er fortsat gældende.

Generelt

Nyanlæg, nedlæggelser og ændringer af stemmeværker skal godkendes af vandløbsmyndigheden som reguleringer eller restaureringer, og anlægsarbejdet skal være udført, før de kan indføres i regulativet for det pågældende vandløb.

Vedligeholdelse af stemmeværker påhviler de enkelte ejere af stemmeværkerne.

Ingen bilag.

9. Hegn og kreaturvanding

9.1. Hegn

I fællesregulativet fastsættes følgende generelle bestemmelse om hegning ved alle offentlige åbne vandløb:

Der skal opsættes forsvarligt hegn, hvis arealer, der grænser op til vandløb, skal benyttes til løsdrift.

Hegn skal placeres uden for 2 meter bræmmerne. Der er dispensationsmulighed herfor.

Undtaget fra bestemmelserne om hegning er:

- Susåen fra Veterslev til udløbet i Kanalen
- Rørlagte vandløbsstrækninger

I henhold til Næstved Kommunes formidlingspolitik gives meddelelse om, hvilke strækninger, der skal oprensnes. Bredejeren skal være klar til at fjerne hegn, inden oprensningen påbegyndes.

Hvis rørlagte strækninger genåbnes, vil bestemmelsen også gælde disse strækninger.

Bestemmelser om hegning i regulativerne udgår og erstattes af bestemmelsen i dette fællesregulativ.

Generelt om bestemmelsen

Hegning for løsgående kreaturer skal ske af hensyn til vandløbsbrinkernes stabilitet, således at der ikke sker nedskridning og udtrædning af jord i vandløbet.

Ret og pligt

Bredejerne

- ✚ Eksisterende hegn, som står 1 meter fra øverste vandløbskant, og som er opsat i overensstemmelse med tidligere regulativer og gældende regulativer indtil vedtagelse af dette fællesregulativ, er fortsat lovlige
- ✚ Hvis hegn udskiftes, skal opsætningen ske i overensstemmelse med dette fællesregulativs bestemmelser
- ✚ Skal fjerne hegn, hvor det er annonceret, at der skal foretages oprensning. Dette skal ske af hensyn til maskinarbejdet
- ✚ Skal opsætte hegngreb eller låger, så der kan køres med maskine langs vandløbene
- ✚ Har mulighed for at ansøge om dispensation på konkrete lokaliteter til at anbringe hegn i 2 meter bræmmen

- ✚ Har i særlige tilfælde mulighed for at ansøge om dispensation fra bestemmelserne om hegning

Vandløbsmyndigheden

- ✚ Har mulighed for at kræve hegn fjernet i forbindelse med vandløbsvedligeholdelsen. Det vil især være en mulighed i forbindelse med maskinel vedligeholdelse
- ✚ Vil ved starten af efterårets vedligeholdelsesperiode lægge oplysninger på kommunens hjemmeside om, hvilke strækninger, der skal oprensnes, så bredejerne kan fjerne hegn, inden oprensningen påbegyndes
- ✚ Kan påbyde hegning ved særlige belastninger af Susåen fra Vетterslev til udløbet i Kanalen

Se bilag 9.1.

9.2. Kreaturvanding

I fællesregulativet fastsættes følgende generelle bestemmelse om kreaturvanding i alle offentlige vandløb:

Bredejere må uden tilladelse oppumpe vand fra åbne vandløb og fra brønde på rørlagte vandløb til kreaturvanding.

Oppumpningen må kun ske med mulepumpe eller vindpumpe.

Alle andre former for vandindvinding kræver tilladelse.

Bestemmelser om kreaturvanding i regulativerne udgår og erstattes af bestemmelsen i dette fællesregulativ.

Generelt om bestemmelsen

Alle andre former for vandindvinding end oppumpning til kreaturvanding med mulepumpe og vindpumpe, kræver tilladelse efter vandløbsloven og efter vandforsyningsloven inden etablering.

Vandløb kan indeholde husspildevand.

Ret og pligt

Bredejerne

Åbne vandløb og vandløbsstrækninger

- ✚ Bredejere har mulighed for at ansøge om vandløbsmyndighedens godkendelse til andre former for vandingssteder
- ✚ Vandingssteder skal graves uden for vandløbets profil og frahegnes vandløbet, således at kreaturerne ikke kan træde ud i vandløbet. Herved sikres, at jord ikke trædes ud i vandløbet

Rørlagte vandløb og rørlagte vandløbsstrækninger

- ✚ Oppumpning af vand til kreaturvanding med mulepumpe eller vindpumpe kan ske fra brønde
- ✚ Det må ikke ske ved at slå hul på rørledninger

Vandløbsmyndigheden

- ✚ Skal behandle ansøgninger om andre former for vandingsanlæg. Ansøgningen skal behandles som reguleringer

Se bilag 9.2.

10. Beplantning og bevarelse af skyggegivende vegetation

I fællesregulativet gives følgende generelle beskrivelse af beplantning langs offentlige vandløb:

- Vandløbsmyndigheden kan plante skyggegivende vegetation langs åbne vandløb som led i vedligeholdelsen
- Ingen må ved rørlagte vandløb foretage beplantning så nær ved rørene, at der er fare for, at rørledningen beskadiges eller tilstoppes. Dette gælder ligeledes for afmærkede dræn
- Fredningsbestemmelser om beplantning går forud for regulativernes bestemmelser og skal altid efterkommes
- Nyplantning langs åbne vandløb skal ske under hensyntagen til kendte drænudløb

I fællesregulativet fastsættes følgende generelle bestemmelse om beplantningen og dens vedligeholdelse langs alle offentlige åbne vandløb på brinker og 2 meter bræmmer:

- Den skyggegivende beplantning på vandløbenes bræmmer og brinker skal bevares
- Vandløbsmyndighedens beskæring af hensyn til afstrømningen udføres overvejende i vinterhalvåret og betragtes som sædvanlig vedligeholdelse
- Bredejerne må beskære beplantningen uden for 2 meter bræmmerne i landzone og oven for øverste vandløbskant i byzone

Væltede træer og buske

- Fjernelse af væltede træer og buske er ikke at betragte som sædvanlig vedligeholdelse. Bredejerne er ansvarlige for oprydning
- Vandløbsmyndigheden skærer de dele af væltede træer af, som har væsentlig indflydelse på afstrømning og miljø

Hvis rørlagte strækninger genåbnes, vil bestemmelser for åbne vandløb gælde.

Bestemmelser om beplantning og bevarelse af skyggegivende vegetation i regulativerne udgår og erstattes af bestemmelsen i dette fællesregulativ.

Generelt om bestemmelsen

Vandløbsmyndigheden kan plante skyggegivende vegetation langs åbne vandløb som led i vedligeholdelsen.

Der bliver udarbejdet en skriftlig aftale om plantning og vedligeholdelse med en enkelte lodsejer. Vandløbsmyndigheden vedligeholder de træer, som vandløbsmyndigheden har plantet.

Bredejerne ejer alle træer og buske på brinker og bræmmerne.

Ret og pligt

Åbne vandløb

Bredejerne

- ✚ Påbydes at bevare den skyggegivende vegetation
- ✚ Må uden tilladelse beskære træer og buske mod marksiden i en lodret linje uden for 2 meter bræmmerne
- ✚ Har mulighed for at søge om vandløbsmyndighedens godkendelse til at plante og vedligeholde løvfældende træer og buske på bræmmerne. Træer og buske skal være naturligt hjemmehørende i området
- ✚ Vil ved fældning eller ødelæggelse af beplantning inden for 2 meter bræmmen blive påbudt reetablering af beplantningen efter vandløbsmyndighedens anvisning
- ✚ Skal rydde op efter væltede træer og buske uden at skade vandløbet, medmindre der er truffet skriftlig aftale med vandløbsmyndigheden om andet
- ✚ Skal fjerne grene m.v., som åmændene lægger op på vandløbets mest tilgængelige side både som led i sædvanlig vedligeholdelse (se afsnit 4.5.2.) og ved afskæring af væltede træer

Vandløbsmyndigheden

- ✚ Kan plante skyggegivende vegetation langs åbne vandløb til begrænsning af grøden og stabilisering af brinkerne. Beplantningen må ikke være til væsentlig gene for vandføringen. Beplantningen aftales med den enkelte lodsejer
- ✚ Kan supplere og udtynde den skyggegivende beplantning på brinker og bræmmer
- ✚ Skal udføre den for afstrømningen nødvendige beskæring som led i sædvanlig vedligeholdelse. Arbejdet foregår normalt i vinterhalvåret
- ✚ Skal afholde udgifterne til vandløbsmyndighedens plantning. Vedligeholdelse udføres i overensstemmelse med skriftlige aftaler mellem bredejer og vandløbsmyndighed
- ✚ Sikrer at vandløbsmyndighedens beplantning er i overensstemmelse med anden lovgivning
- ✚ Kan for væltede træer afskære grene af hensyn til afstrømningen

Rørlagte vandløb

- ✚ Ingen må foretage beplantning så nær rørlagte strækninger af vandløb, at der kan være fare for, at rørledninger beskadiges eller tilstoppes.
- ✚ Der må ikke plantes i arbejdsbæltet, som er 8 meter (se afsnit 7.2).

Se bilag 10

11. Udløb for dræn- og spildevandsledninger

11.1. Placering af dræn- og spildevandsudløb

I fællesregulativet fastsættes følgende generelle bestemmelse om placering af dræn- og spildevandsudløb:

Nye dræn- og spildevandsudløb må ikke placeres dybere end 20 cm over den regulativmæssige bund, eller, hvor der er tale om vandføringsregulativer, 20 cm over den faste bund.

Alle tilslutninger til rørlagte vandløb og vandløbsstrækninger kræver godkendelse før medbenyttelse.

Bestemmelser om drænudløb i regulativerne udgår og erstattes af bestemmelsen i dette fællesregulativ.

Generelt om bestemmelsen

Placering af dræn- og spildevandsledninger må ikke skade vandløbet, herunder både de fysiske forhold og vandføringen.

Den almindelige dræningsret gælder jf. vandløbslovens § 3 stk. 1 og 2.

Alle andre dræninger, herunder anlæg af nye vandløb, større drænsystemer, dræn over anden mands ejendom, dræn dybere end til den for dyrkningen nødvendige dybde, omfangsdræn ved huse, anvendelse af pumpe mv., er at betragte som regulering, der kræver godkendelse før udførelse.

Ret og pligt

Bredejerne

- ✚ Ingen nye eller omlagte dræn- og spildevandsledninger må lægges nærmere vandløbsbunden end 20 cm
- ✚ Skal opnå godkendelse af alle andre dræninger, end de dræninger, der er omfattet af dræningsretten. Jævnfør vandløbsloven, § 3 stk. 1 og 2
- ✚ Skal søge om tilladelse til at anlægge eller retablere dræn- og spildevandsudløb nærmere vandløbsbunden end 20 cm
- ✚ For rørlagte vandløb kræves vandløbsmyndighedens godkendelse af medbenyttelsen før tilslutningen må udføres
- ✚ Rørudløb skal placeres, så der dannes medløb, således at tilsanding undgås eller reduceres
- ✚ Rørudløb må ikke placeres, så de giver anledning til erosion i vandløbets brinker og bund

Vandløbsmyndigheden

- ✚ Skal behandle etableringer af rørledninger, der ikke er omfattet af dræningsretten som reguleringer efter vandløbslovens § 3
- ✚ Skal behandle ansøgninger om drænudløb, der ikke overholder regulativernes bestemmelser
- ✚ Kan påbyde ulovlige nydræninger fjernet

Se bilag 11.1.

11.2. Vedligeholdelse af dræn- og spildevandsudløb

I fællesregulativet fastsættes følgende generelle bestemmelse om vedligeholdelse af dræn- og spildevandsudløb:

Vedligeholdelse af dræn- og spildevandsudløb påhviler den til enhver tid værende ejer af rørledningen ved udløbet i vandløbet.

Det er tilladt med håndredskaber at friholde udløbene uden at skade vandløbet og uden tilladelse fra vandløbsmyndigheden.

Undtagelsesvis vedligeholdelse med maskine skal meddelelse til vandløbsmyndigheden inden udførelse.

- Vandløbsmyndighedens anvisninger skal følges
- Vedligeholdelsen må ikke have karakter af regulering af vandløbet

Bestemmelser om drænudløb i regulativerne udgår og erstattes af bestemmelsen i dette fællesregulativ.

Generelt om bestemmelsen

Vedligeholdelsen af rørledningerne påhviler ejerne.

Ret og pligt

Bredejerne

- ✚ Det er tilladt at vedligeholde alle dræn- og spildevandsudløb dels ved at reparere rørudløbet og dels ved at friholde rørudløbet med håndredskaber
- ✚ Det er ikke tilladt at skade vandløbet eller at foretage ændringer af vandløbet for at vedligeholde eller fremme vedligeholdelsen af rørudløb
- ✚ Ved større arbejder kontaktes vandløbsmyndigheden inden arbejdet sættes i gang, således at det offentlige vandløb kan sikres efter vandløbsmyndighedens anvisning
- ✚ Såfremt vandløbet flytter sig, er ejeren af rørledningen forpligtiget til at tilpasse rørudløbet til de til enhver tid værende forhold i vandløbet
- ✚ Det er ikke tilladt at forurene vandløbet eller belaste det med sediment

Vandløbsmyndigheden

- ✚ Vedligeholder ikke private rørledninger eller offentlige spildevandsledningers udløb i offentlige vandløb
- ✚ Bortgraver ikke aflejringer foran drænudløb

Se bilag 11.2.

12. Broer og andre bygværker

12.1 Dimensioner for broer og andre bygværker

I fællesregulativet fastsættes følgende generelle bestemmelse om fremtidige mindste dimensioner for broer og andre bygværker:

De enkelte regulativers oversigt over broer og andre bygværker, herunder bestemmelser om dimensioner og/eller vandføring, er fortsat gældende.

Nye broer og overkørsler ved både åbne og rørlagte vandløb skal dimensioneres således at:

- Vandets frie løb må ikke hindres ved store afstrømninger og bredfyldte vandløb
- Dimensioner skal have en sikkerhedsfaktor på minimum 2-3 l pr. sek. pr. ha. fra oplandet
- Alle broer og åbne overkørsler skal være beliggende over terræn
- Alle røroverkørsler skal være gravet 1/3 – 1/5 af rørets diameter ned i vandløbet. Der skal etableres en ny vandløbsbund i sten gennem røret således at vandløbsbunden fortsætter uhindret og uden indsnævring gennem røret
- Klimatilpasning skal inddrages

Bestemmelser om dimensioner for broer og andre bygværker i regulativerne udgår og erstattes af bestemmelsen i dette fællesregulativ.

Generelt om bestemmelsen

Nyanlæg og ændringer af broer og andre bygværker skal godkendes af vandløbsmyndigheden, før arbejderne må udføres.

Brinksikringer er at betragte som bygværker i vandløbene.

Indførelse i de enkelte vandløbs regulativ sker ved revision.

Nyanlæg og ændringer – både broer, røroverkørsler og åbne overkørsler samt andre bygværker og brinksikringer må ikke være til gene for vandløbets afstrømning og miljø.

Alle broer og overkørsler skal dimensioneres med en sikkerhedsfaktor på minimum 2-3 l pr. sek. pr. ha. eller mere afhængig af bygværkets størrelse, oplandet og hensynet til klimatilpasningen.

Ret og pligt

Bredejerne

For alle former for broer, overkørsler og bygværker gælder:

- ✚ At de ikke må etableres eller ændres uden vandløbsmyndighedens forudgående godkendelse
- ✚ At ansøger skal dokumentere betydningen for vandløbets afstrømning og miljø

Vandløbsmyndigheden

- ✚ Har mulighed for at stille krav til dimensioner af hensyn til vandafledning og miljø

Se bilag 12.1

12.2 Vedligeholdelse af broer og andre bygværker

I fællesregulativet fastsættes følgende generelle bestemmelse om vedligeholdelse af broer og bygværker:

Vedligeholdelse af broer og andre bygværker, herunder brinksikringer, påhviler de til enhver tid værende ejere af broerne og bygværkerne.

Ejer har pligt til at optage og fjerne mudder, sand, grøde og andet, der har samlet sig ved broer og andre bygværker.

Vedligeholdelsen kan udføres på alle tider af året.

Vedligeholdelsen må ikke skade vandløbet eller miljøet i vandløbet.

Bestemmelser om vedligeholdelse af broer og andre bygværker i regulativerne udgår og erstattes af bestemmelsen i dette fællesregulativ.

Generelt om bestemmelsen

Broer og bygværker, herunder brinksikringer, ejes af og vedligeholdes af bredejer/ejer.

Bygværker, der alene er opført af hensyn til vandløbet, vedligeholdes sammen med vandløbet. Bestemmelser herom vil fremgå af vilkår i vedtagelsen af projektet for bygværket.

Vedligeholdelsen kan ske på alle tider af året. Vandløbet, såvel afstrømning som miljø, må ikke påvirkes eller skades.

Såfremt en vedligeholdelse kan påvirke vandløbet, skal vandløbsmyndigheden inddrages. Vandløbsmyndighedens godkendelser eller anvisninger skal følges.

Ret og pligt

Bredejerne/ejerne

- ✚ Den til enhver tid værende ejer er pligtig til at vedligeholde broer og andre bygværker i og ved vandløbet
- ✚ Vedligeholdelsespligten kan være overdraget til brugeren. Har pligt til at optage og fjerne mudder, sand, grøde og andet, der har samlet sig ved broer og andre bygværker
- ✚ Må ikke lede det materiale, der har samlet sig ved anlægget, videre i vandløbet
- ✚ Vedligeholdelse skal udføres, så vandløbets skikkelse og vandføring ikke ændres
- ✚ Vedligeholdelse skal udføres, så passagen for fisk og smådyr sikres eller forbedres
- ✚ Reparationer kan udføres hele året
- ✚ Ejerforhold fremgår normalt af de enkelte vandløbs regulativ

Vandløbsmyndigheden

- ✚ Vandløbsmyndigheden vedligeholder kun de bygværker, som alene er etableret af hensyn til vandløbet, herunder især af hensyn til miljøet

Se bilag 12.2

13. Opstemningsanlæg, flodemål m.v.

13.1. Dimensioner af opstemningsanlæg, flodemål m.v.

De enkelte regulativers beskrivelser af opstemningsanlæg, flodemål m.v., herunder beskrivelser af dimensioner og/eller vandføring, er fortsat gældende.

Generelt om beskrivelsen

Nyanlæg, ændring og nedlæggelse af opstemningsanlæg, flodemål m.v. skal opnå godkendelse af vandløbsmyndigheden, og anlægsarbejdet skal være gennemført, før de kan indføres i regulativet for det pågældende vandløb.

Projekt til nyanlæg, ændring eller nedlæggelse udarbejdes af den, der ønsker arbejdet gennemført. Projekter skal behandles som reguleringer eller restaureringer.

Ret og pligt

Bredejerne

For opstemningsanlæg og lignende anlæg gælder, at de til enhver tid værende ejere eller brugere:

- ✚ Ikke må anlægge, ændre eller nedlægge anlæg uden forudgående godkendelse fra vandløbsmyndigheden
- ✚ Har mulighed for at søge om godkendelse hos vandløbsmyndigheden til at anlægge, ændre eller fjerne anlægget

Vandløbsmyndigheden

- ✚ Skal føre tilsyn og behandle ansøgninger om etablering, ændringer eller fjernelse af opstemningsanlæg, flodemål m.v. efter bestemmelserne om regulering eller restaurering

Se bilag 13.

13.2 Vedligeholdelse af opstemningsanlæg, flodemål m.v.

I fællesregulativet fastsættes følgende generelle beskrivelse om vedligeholdelsen af opstemningsanlæg, flodemål m.v.:

Vedligeholdelse af opstemningsanlæg m.v. påhviler den til enhver tid værende ejer.

Ejer skal fjerne grøde, grene, slam og andet, der samler sig ved opstemningsanlæg og lignende anlæg. Materialet må ikke ledes videre i vandløbet.

Bestemmelser om vedligeholdelse af opstemningsanlæg, flodemål m.v. i regulativerne udgår og erstattes af beskrivelsen i dette fællesregulativ.

Generelt om beskrivelsen

Opstemningsanlæg m.v. er normalt opført af hensyn til bredejerne og deres ejendomme. Vedligeholdelsen påhviler ejer.

Ret og pligt

Bredejerne

For opstemningsanlæg og lignende anlæg gælder, at de til enhver tid værende ejere eller brugere:

- ✚ Skal vedligeholde anlægget, så der ikke sker ændringer i vandløbets skikkelse eller vandføring
- ✚ Skal fjerne grøde, grene, slam og andet, der samler sig ved opstemningsanlæg og lignende anlæg
- ✚ Ikke må lede det materiale, der har samlet sig ved anlægget, videre i vandløbet

Jævnfør vandløbsloven, § 27 stk. 4.

Vandløbsmyndigheden

- ✚ Skal behandle ansøgninger om etablering, ændringer og nedlæggelser

Se bilag 13.

14. Tilsyn

I fællesregulativet fastsættes følgende generelle bestemmelse om tilsyn i alle offentlige vandløb:

Tilsyn ved såvel åbne som rørlagte offentlige vandløb tilrettelægges og udføres af vandløbsmyndigheden.

Bestemmelser om tilsyn i regulativerne udgår og erstattes af bestemmelsen i dette fællesregulativ.

De forskellige former for vandsyn udgår ligeledes af regulativerne.

Generelt om bestemmelsen

Tilsyn kan føres i forbindelse med overvågning vandløbenes generelle tilstand, vandløbsvedligeholdelsen eller konkrete vandløbsprojekter, vandløbssager eller som led i den daglige drift.

Bestemmelserne for tilsyn gælder for både åbne og rørlagte vandløb.

Ret og pligt

Bredejerne

Bredejer og andre interessenter kan anmode om deltagelse i vandløbstilsyn/besigtigelse.

Vandløbsmyndigheden

- ✚ Tilsyn udføres af vandløbsmyndigheden eller af personer, som er bemyndiget hertil af vandløbsmyndigheden
- ✚ Vandløbsmyndigheden tilrettelægger selv tilsynet, herunder såvel hyppighed som omfang
- ✚ For grænsevandløb mellem 2 kommuner aftales, hvilken kommune der udfører vedligeholdelsen og dermed også udfører tilsynet
- ✚ Vandløbsmyndigheden, andre myndigheder og bemyndigede personer kan færdes uden retskendelse langs vandløbene

Se bilag 14.

15. Bredejerforhold

Fællesregulativet beskriver en række bestemmelser fra vandløbsloven:

- Vandløbsmyndighedens færdsel langs vandløbene
- Ændringer af vandløbenes tilstand
- Nye tilløb
- Forurening af vandløbene
- Skader på vandløbene
- Straf

Beskrivelser af bredejerforhold udgår af regulativerne og erstattes af beskrivelsen i dette fællesregulativ.

Vandløbsregulativerne indeholder en række gentagelser af vandløbslovens bestemmelser om bredejerforhold.

15.1. Vandløbsmyndighedens færdsel langs vandløb

Vandløbsmyndigheden, andre myndigheder og de af vandløbsmyndigheden bemyndigede personer har ret til at færdes langs vandløbene i forbindelse med vedligeholdelse, tilsyn og kontrolmåling.

Jævnfør vandløbsloven, § 57, § 61

15.2. Ændring af vandløbenes tilstand

Ingen må uden vandløbsmyndighedens godkendelse:

- ✚ Ændre vandets naturlige afløb til anden ejendom
- ✚ Hindre det naturlige afløb af vand fra højere liggende ejendomme
- ✚ Bortlede vand fra vandløbet
- ✚ Forandre vandstanden i vandløbene
- ✚ Hindre vandets frie løb
- ✚ Foretage reguleringer (alle former for ændringer eller rørlægninger) i vandløbene
- ✚ Anlægge nye vandløb
- ✚ Vedligeholde offentlige vandløb
- ✚ Etablere eller ændre udpumpningsanlæg
- ✚ Etablere eller ændre broer, overkørsler og lignende
- ✚ Etablere eller ændre opstemningsanlæg eller andre anlæg, der kan hindre vandets frie løb

Ingen må foretage beplantning så nær rørlagte strækninger af vandløb, at der kan være fare for, at rørledninger beskadiges eller tilstoppes.

Jævnfør vandløbsloven, § 6, § 17, § 21, § 31, § 38, § 47, § 48

15.2. Nye tilløb

Nye tilløb skal behandles som reguleringer og skal godkendes af vandløbsmyndigheden før udførelse.

Der kan i forbindelse med godkendelsen blive stillet vilkår om, at der skal etableres en 5 m bred overkørsel af hensyn til maskinel vedligeholdelse af det offentlige vandløb.

Jævnfør vandløbsloven, § 21, § 16.

15.3. Forurening af vandløbene

Vandløb må ikke tilføres faste stoffer, haveaffald, spildevand eller andre væsker, der kan forurene vandløbene. Jævnfør miljøbeskyttelseslovens § 27.

15.4. Skader på vandløbene

Beskadiges:

- ✚ Vandløbene (bund, brinker og 2 meter bræmmerne og beplantning på bræmmerne)
- ✚ Alle former for bygværker i og ved vandløbene (broer, overkørsler, stemmeværker, brinksikringer m.v.)
- ✚ Alle former for vandløbsmyndighedens afmærkninger og stationer

eller

- ✚ Foretages der foranstaltninger i strid med vandløbsloven eller bestemmelserne i de enkelte vandløbs regulativer eller dette fællesregulativ, som udgør retsgrundlaget for vandløbene

kan vandløbsmyndigheden meddele påbud om at genoprette den oprindelige tilstand (fysisk lovliggørelse) for den til enhver tid værende ejers regning.

Er et påbud ikke efterkommet inden for påbuddets frist, kan vandløbsmyndigheden foretage det nødvendige på den forpligtigedes regning.

Jævnfør vandløbsloven, § 54.

15.5. Straf

Overtrædelser af vandløbsloven og bestemmelserne i de enkelte vandløbs regulativer og dette fællesregulativ straffes med bøde.

Jævnfør vandløbsloven, § 85.

Se bilag 15.

16. Revision

I fællesregulativet fastsættes generelle bestemmelser om revision af såvel fællesregulativet som de enkelte vandløbs regulativer:

Fællesregulativet såvel som de enkelte detailregulativer vurderes løbende og minimum hvert 10. år. Der foretages revision, når vandløbsmyndigheden finder behov herfor.

Bestemmelser om revisionstidspunkter i regulativerne udgår og erstattes af bestemmelsen i dette fællesregulativ.

Generelt om bestemmelsen

Væsentlige ændringerne kan for eksempel være større ændringer i lovgrundlaget, i administrationen af vandløbene, efter gennemførelse af flere store projekter eller i forbindelse med gennemførelsen af vandplanerne.

Ret og pligt

Bredejerne

Bredejere og andre med interesse i vandløbene har ret til:

- ✚ At fremsætte forslag og indsigelser under den 8 ugers offentlighedsperiode, inden regulativet vedtages.
- ✚ At indsende klage over regulativet til klagemyndigheden under den 4 ugers klageperiode efter regulativets vedtagelse.

Vandløbsmyndigheden

- ✚ Kan beslutte, hvornår såvel fællesregulativ som de enkelte vandløbs regulativer skal revideres.
- ✚ Skal vurdere, om der er sket så væsentlige ændringer, at der er behov for at revidere et eller flere regulativer og fællesregulativet.

Se bilag 16.

17. Dato for fællesregulativets vedtagelse og ikrafttræden

Fællesregulativet er godkendt af Staten samt vedtaget af vandløbsmyndighederne i Næstved, Slagelse, Sorø, Ringsted og Faxe Kommuner.

Oversigt:

Myndighed	Vandløb	Dato for godkendelse / vedtagelse	Dato for ikrafttræden	Bilag nr.
Staten	Saltø Å	xx.xx.2012	xx.xx.2012	19.x
	Susåen fra Broksøvej			
	Fladsåen			
	Snesere Å			
	Kyllebækken			
Faxe Kommune	Susåen fra Broksøvej			
Ringsted Kommune	Susåen			
Slagelse Kommune	Maglemoserenden			
	Saltø Å			
Sorø Kommune	Susåen fra Broksøvej			
Næstved Kommune	Alle 74 vandløb			

18. De enkelte kommuners underskrifter

Susåen fra Broksøvej – Faxe Kommune



Fællesregulativet:

- ✚ Har været fremlagt i de lovpligtige 8 ugers offentlighedsperiode fra d. til d.
- ✚ Er vedtaget af Faxe Byråd d. x.x.2012.

Fællesregulativet erstatter de tilsvarende bestemmelser i regulativ for Susåen fra Broksøvej.

Øvrige bestemmelser i regulativ for Susåen er fortsat gældende.

Dato

<hr/>	<hr/>
X Borgmester i Faxe Kommune	Y Kommunaldirektør i Faxe Kommune

Skemaerne til nabokommunerne gøres gennemsigtigt, når de skal underskrives

Susåen fra Broksøvej – Ringsted Kommune

RINGSTED KOMMUNE



Fællesregulativet:

- ✚ Har været fremlagt i de lovpligtige 8 ugers offentlighedsperiode fra d. til d.
- ✚ Er vedtaget af Ringsted Byråd d. x.x.2012.

Fællesregulativet erstatter de tilsvarende bestemmelser i regulativ for Susåen fra Broksøvej.

Øvrige bestemmelser i regulativ for Susåen er fortsat gældende.

Dato

<hr/>	<hr/>
X Borgmester i Ringsted Kommune	Y Kommunaldirektør i Ringsted Kommune

Susåen fra Broksøvej – Sorø Kommune



Fællesregulativet:

- ✚ Har været fremlagt i de lovpligtige 8 ugers offentlighedsperiode fra d. til d.
- ✚ Er vedtaget af Sorø Byråd d. x.x.2012.

Fællesregulativet erstatter de tilsvarende bestemmelser i regulativ for Susåen fra Broksøvej.

Øvrige bestemmelser i regulativ for Susåen er fortsat gældende.

Dato

X Borgmester i Sorø Kommune	Y Kommunaldirektør i Sorø Kommune

Maglemoserenden og Saltø Å – Slagelse Kommune



Fællesregulativet:

- ✚ Har været fremlagt i de lovpligtige 8 ugers offentlighedsperiode fra d. til d.
- ✚ Er vedtaget af Slagelse Byråd d. x.x.2012.

Fællesregulativet erstatter de tilsvarende bestemmelser i regulativ for Maglemoserenden og i regulativ for Saltø Å.

Øvrige bestemmelser i regulativ for Maglemoserenden og regulativ for Saltø å er fortsat gældende.

Dato

<hr/>	<hr/>
X Borgmester i Slagelse Kommune	Y Kommunaldirektør i Slagelse Kommune

Alle 77 offentlige vandløb – Næstved Kommune



Fællesregulativet:

- ✚ Har været fremlagt i de lovpligtige 8 ugers offentlighedsperiode fra d. til d.
- ✚ Er vedtaget af Næstved Byråd d. x.x.2012.

Fællesregulativet erstatter de tilsvarende bestemmelser i regulativerne for 74 offentlige vandløb.

Øvrige bestemmelser i regulativerne er fortsat gældende.

Dato

<hr/>	<hr/>
X Borgmester i Næstved Kommune	Y Kommunaldirektør i Næstved Kommune

19. Offentlighedsperioder, godkendelser og vedtagelser

19.1. Procedure for vedtagelse

Den lovpligtige procedure for vedtagelse af regulativer, herunder afholdelse af 2 offentlighedsperioder, er gennemført for dette fællesregulativ.

Bilag 19.1.1. Procedure for Vedtagelse. Flowdiagram.

Bilag 19.1.2. Offentlighedsperioder og vedtagelse. Oversigt.

19.2. Oversigt over indsigelser

Der er indkommet ____ indsigelser

Se bilag 19.2.1 og 19.2.2

19.3. Oversigt over klager

Der er indkommet ____ klager

Se bilag 19.3.1 og 19.3.2

19.4. Stadfæstelse

Se bilag 19.4

20. Oversigt over fællesregulativets afsnit og de bilag, som er knyttet til de enkelte afsnit

Oversigt over bilag til fællesregulativet og de afsnit i fællesregulativet, som de er knyttet til			
Fællesregulativets afsnit		Bilag	
Nr.	Navn	Nr.	Navn
0	Indledning	0	Indledning
1	Fortegnelse over vandløbene omfattet af fællesregulativet	1	Vandløb omfattet af fællesregulativet
	1.1. Oversigt over vandløbene	1.1.1	Vandløbsnavne. Gamle og nye. Oversigt
		1.1.2	Vandløbenes længder, åbne og rørlagte strækninger og vedligeholdelseskommune. Oversigt.
	1.2. Kort	1.2.1	Oversigtskort over de offentlige vandløb i Næstved Kommune. Blå streger viser de offentlige vandløb
		1.2.2	Oversigts kort over de offentlige vandløb i Næstved Kommune. Blå streger viser de åbne offentlige vandløb. Røde streger viser de rørlagte offentlige vandløb
		1.2.3	De offentlige vandløbs placering i Næstved Kommune. Oversigt.
		1.2.4.	Koordinater for vandløbene. Fra regulativerne. Start- og slutpunkter. Oversigt
2	Grundlag for tillægsregulativet	2.0	Redegørelse
	2.1. Grundlag	2.1.1	Oversigt over regulativer, tillægsregulativer m.v. for de offentlige vandløb omfattet af dette fællesregulativ.
		2.1.2	Oversigt over de enkelte vandløb. Regulativdata, oversigtskort og detailkort.
	2.2. Formål	-	-
	2.3. Konsekvenserne	-	-
2.4. Gyldighed	-	-	
3	Vandløbenes dimension og/eller vandføringsevne	3	Vandløbenes dimension og/eller vandføringsevne. Oversigt
4	Vandløbenes vedligeholdelse	-	-
	4.1. Grødeskæring	-	-
	4.1.1. Grødeskæring. Metoder	4.1.1	Grødeskæring. Metoder. Oversigt
	4.1.2. Grødeskæring. Terminer	4.1.2	Grødeskæring. Terminer. Oversigt
	4.1.3. Pletgrødeskæring	4.1.3	Pletgrødeskæring. Oversigt
	4.2. Skæring af urtevegetation på brinkerne	4.2	Urtevegetation på brinkerne. Skæring. Oversigt
	4.3. Kontrolmålinger	4.3	Kontrolopmåling. Kravperiode og terminer. Oversigt
	4.4. Oprensning	-	-
	4.4.1. Oprensning. Metode	4.4.1	Oprensning. Metode. Oversigt
	4.4.2. Oprensning. Terminer	4.4.2	Oprensning. Terminer. Oversigt
	4.4.3. Pletoprensninger	4.4.3	Pletoprensninger. Oversigt
	4.5. Grøde og fyld	-	-
	4.5.1. Oplægning af grøde, fyld og andet der forekommer ved almindelig	4.5.1	Oplægning af grøde, fyld, grene og andet der

	vedligeholdelse		forekommer ved almindelig vedligeholdelse. Oversigt
	4.5.2. Bortskaffelse af grøde, fyld og andet ved løbende oplægning	4.5.2	Bortskaffelse af grøde, fyld, grene og andet ved løbende oplægning. Oversigt
	4.5.3. Bortskaffelse af grøde på grødeoptagningspladser	4.5.3	Bortskaffelse af grøde på grødeoptagningspladser. Oversigt
	4.5.4. Bortskaffelse af sand fra sandfang	4.5.4	Bortskaffelse af sand fra sandfang. Oversigt
	4.6. Vedligeholdelse af rørlagte vandløb	4.6	Rørlagte vandløb. Vedligeholdelse og kontrol. Oversigt
	4.7. Materiel til udførelse af vedligeholdelsen	4.7	Materiel til udførelse af vedligeholdelsen. Oversigt
	4.8. Sne og is i vandløb	4.8	Sne og is i vandløb. Oversigt
	4.9. Skalapæle, måleinstrumenter og afmærkninger	4.9	Skalapæle, måleinstrumenter og afmærkninger. Oversigt
5	Sejlads	5	Sejlads. Oversigt
6	Vandløbsrestaureringer og -reguleringer	-	-
7	Friholdelse af arealer langs vandløb	-	-
	7.1. 2 meter bræmmer	7.1	Friholdelse af arealer langs vandløb. 2 meter bræmmer. Oversigt.
	7.2. Arbejdsbælter	7.2	Friholdelse af arealer langs vandløb. Arbejdsbælter. Oversigt.
8	Drift af stemmeværker	-	-
9	Hegn og kreaturvanding	-	-
	9.1. Hegn	9.1	Hegn og kreaturvanding. Hegn. Oversigt
	9.2. Kreaturvanding	9.2	Hegn og kreaturvanding. Kreaturvanding. Oversigt
10	Beplantning og bevarelse af skyggegivende vegetation	10	Beplantning og bevarelse af skyggegivende vegetation. Oversigt
11	Udløb for dræn- og spildevandsledninger	-	-
	11.1. Placering af dræn- og spildevandsudløb	11.1	Udløb for dræn- og spildevandsledninger. Placering. Oversigt
	11.2. Vedligeholdelse af dræn- og spildevandsudløb	11.2	Udløb for dræn- og spildevandsledninger. Vedligeholdelse. Oversigt
12	Broer og andre bygværker	-	-
	12.1. Dimensioner for broer og andre bygværker	12.1	Broer og andre bygværker. Dimensioner. Oversigt
	12.2. Vedligeholdelse af broer og andre bygværker	12.2	Broer og andre bygværker. Vedligeholdelse. Oversigt
13	Opstemningsanlæg, flodemål m.v.	13	Opstemningsanlæg, flodemål m.v. Oversigt
	13.1. Dimensioner af opstemningsanlæg, flodemål m.v.	-	-
	13.2. Vedligeholdelse af opstemningsanlæg, flodemål m.v.	-	-
14	Tilsyn	14	Tilsyn. Oversigt
15	Bredejerforhold	15	Bredejerforhold. Oversigt
	15.1. Vandløbsmyndighedens færdsel langs vandløb	-	-
	15.2. Ændring af vandløbenes tilstand	-	-
	15.3. Nye tilløb	-	-

	15.4. Forurening af vandløbene	-	-
	15.5. Skader på vandløbene	-	-
	15.6. Straf	-	-
16	Revision	16	Revision. Oversigt
17	Dato for fællesregulativets ikrafttræden	-	-
18	De enkelte kommuner underskriver	18	Følgebreve eller andet, der kommer fra de enkelte kommuner
19	19.1. Offentlighedsperioder og godkendelser	19.1.1	Procedure for vedtagelse. Flowdiagram
		19.1.2	3 Informationer om vandløb og regulativer
		19.1.3	Godkendelsesforløb og offentlighedsperioder. Oversigt
	19.2. Oversigt over indsigelser	19.2.1	De enkelte indsigelser. Oversigt og indsigelser
		19.2.2	Sammenfatning af indsigelserne
	19.3. Oversigt over klager	19.3.1	De enkelte klager. Oversigt og klager
		19.3.2	Sammenfatning af klagerne
		19.3.3	Indsendelse af klager til Natur- og Miljøklagenævnet
	19.4. Stadfæstelse	19.4	Natur- og Miljøklagenævnets stadfæstelse
	20	Oversigt over fællesregulativets afsnit og de bilag, som er knyttet til de enkelte afsnit	20
-	-	21	Ordliste