

NOTAT

Tilpasning af antallet af pladser på dagtilbudsområdet

Friske tal fra Danmarks Statistik bekræfter, at antallet af børn i alderen 0-3 år i Slagelse Kommune er markant højere end forventet. Der er derfor behov for flere pladser i dagtilbud til målgruppen.

Baggrund

Økonomiudvalget godkendte den 16. marts 2015 befolkningsprognose 2016-2026 for Slagelse Kommune. Prognosen tager ligesom prognoser fra Danmarks Statistik udgangspunkt i folketallet 1. januar X.

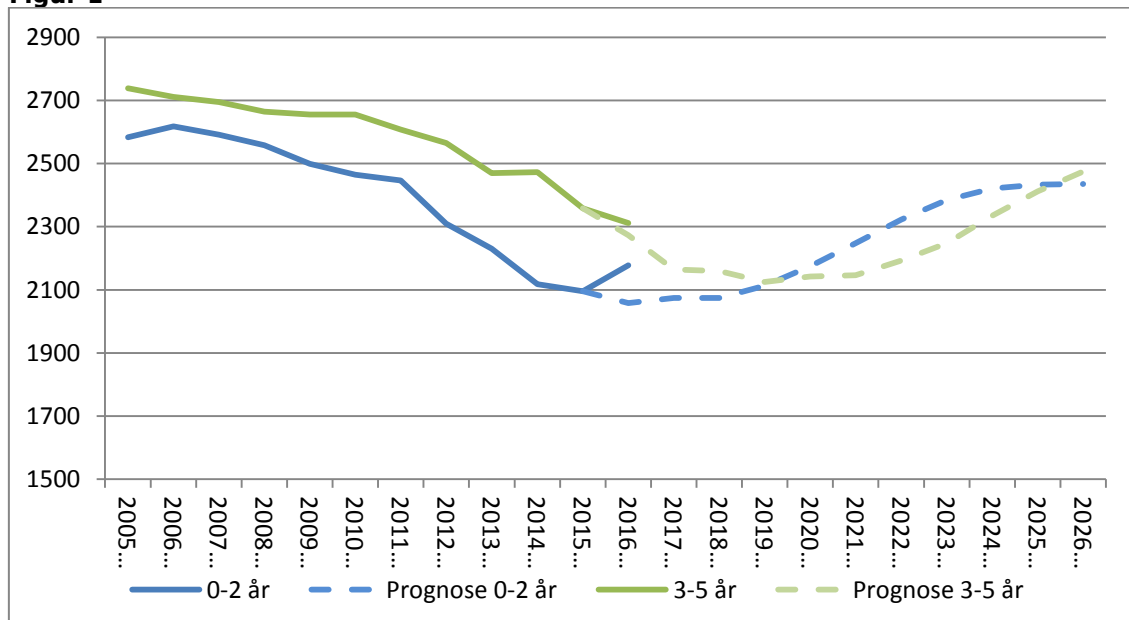
Folketallet pr. 1. januar 2016 er blevet opgjort fra Danmarks Statistik, og det er nu muligt at sammenligne prognosen fra 2015 med de faktiske tal.

Prognosen 2015 forventede, at der i 2016 ville være 672 0-årige i Slagelse. Det viser sig, at der er **763** – altså godt 90 flere end forventet.

Prognosen 2015 forventede, at der i 2016 ville være 703 1-årige i Slagelse. Det viser sig, at der er **734** – altså godt 30 flere end forventet.

Nedenfor i figur 1 er forskellen mellem prognose og realiserede tal tydelig. Udviklingen fra 2015 til 2016 (den fuldt optrukne streg) er mere positiv end prognosen (den stiplede streg),

Figur 1



Antallet af børn i alderen 0-6 år kan ses nedenfor i tabel 1. Tabellen er hentet fra Danmarks Statistik – Statistikbanken.

Det kan læses af tabellen, at der er 122 flere 0-1 årige 1. januar 2016 end der var 1. januar 2015.

Det betyder en øget efterspørgsel efter plads i dagtilbud til de mindste. En efterspørgsel, som Afdelingen for Dagtilbud løbende har gjort opmærksom på, men som er blevet bekræftet med tallene fra Danmarks Statistik.

Tabel 1
Udvikling i antal børn i alderen 0-6 år i Slagelse Kommune fra 1. januar 2015 til 1. januar 2016.

Slagelse Kommune	2015K1	2016K1	Forskel
0 år	690	763	73
1 år	675	734	59
2 år	729	680	-49
3 år	728	751	23
4 år	809	740	-69
5 år	821	820	-1
6 år	852	832	-20
Forskel fra 2015 – 2016 i alt			+ 16
0-6 årige	5304	5320	16

Visitation og antal pladser:

Antallet af fysiske pladser (den samlede kapacitet) opgøres indenfor geografisk afgrænsede områder som summen af fysiske pladser i institutioner samt fysiske pladser i dagpleje og pladser hos private passere.

Slagelse Kommune kan visitere til pladser i kommunale og selvejende daginstitutioner (børnehaver 3-6 år, aldersintegrerede institutioner 0- 6 år og Kommunal dagpleje). Indskrivning i private tilbud - private daginstitutioner (0-6 år) eller hos private passere sker direkte i institutionen eller hos den private passer.

Slagelse Kommune har
11 børnehaver
2 aldersintegrerede institutioner fra 3 år
26 aldersintegrerede institutioner fra 0 år

Konsekvenser af udviklingen i antallet af 0-6 årige

Antallet af 0-6 årige vokser fra 1. januar 2015 til 1. januar 2016 med 16 børn. Det skyldes især en stigning i antallet af 0 og 1 årige og på trods af et fald i antallet af 2, 4 og 6 årige. Konsekvensen er samlet set – en øget efterspørgsel efter pladser til 0-2 årige og en faldende efterspørgsel efter pladser til 3-5 årige. Det kan opleves som et paradoks, at der samtidigt er overskydende fysisk plads i børnehaver (3-5 årige) og mangel på plads i aldersintegrerede institutioner.

I forbindelse med orientering i maj 2015 anbefalede Center for Dagtilbud, at fleksibiliteten i de nuværende dagtilbud bliver øget, og at det bliver overvejet at udvide kapaciteten i Slagelse By. Flexibiliteten i dagtilbud kan øges ved at indrette institutionerne, så de kan modtage børn i alderen 0-6 år afhængigt af efterspørgslen. For nuværende er der en række daginstitutioner, der ikke er indrettet til at tage imod børn i alderen fra 0-2 år. Det betyder, at institutioner kan have overskydende fysisk plads til børn i alderen 3-6 år, men ikke kan tage i mod børn i alderen 0-2 år.

Handlemuligheder

Ifølge Dagtilbudsloven § 4 skal kommunen sørge for det nødvendige antal pladser i dag-, fritids- og klubtilbud. Såfremt kommunen ikke overholder pladsgarantien medfører det, at kommunen pålægges en økonomisk sanktion. (forældrebetalingssandelen reduceres for samtlige fra 25 til 22 %)

Uddannelsesudvalget kan træffe beslutning om

- 1) at ændre børnehaver til aldersintegrerede institutioner
- 2) at godkende, at selvejende institutioner selv fastsætter deres aldersmålgruppe indenfor 0-6 årsområdet

Sideløbende med de nævnte handlemuligheder bliver der afsøgt mulighed for at ansætte dagplejere i de områder, hvor der er højere efterspørgsel end der er udbud af pladser.

Til 1) er knyttet en økonomisk udgift.

Der er afsat en ramme på 400.000 kr. til omkonvertering af børnehavpladser til vuggestuepladser. Den estimerede udgift til etablering af vuggestuegrupper i de kommunale børnehaver er jf. anlægsforslag fremlagt i 2015 knap 3 mio. kr.

Det vil være nødvendigt, at starte med de børnehaver, der kræver den mindste investering for derefter at fremsætte anlægsønsker i forbindelse med næste budgetproces.

I forhold til eventuel ansættelse af dagplejere er det dels en forudsætning, at der kan rekrutteres dagplejere i de områder, hvor der er behov. Dels ændrer denne handlemulighed ikke ved, at børnehaver kan have overskydende pladser, som ikke benyttes på grund af fald i antallet af 3-5 årige. Da institutionernes økonomi er knyttet til antallet af børn, betyder overskydende kvadratmeter, at bæredygtigheden mindskes. Aldersintegrerede institutioner har den fordel, at de kan tilpasses til efterspørgslen, som den er defineret af sammensætningen i børnegruppen – dette understøtter institutionens bæredygtighed.

Vurdering

På baggrund af det samlede billede anbefaler Afdeling for Dagtilbud fortsat, at fleksibiliteten i de nuværende dagtilbud bliver øget. Det betyder konkret, at børnehaver bliver indrettet til også at kunne modtage de mindste børn og dermed blive aldersintegrerede. Herved øges muligheden for at matche den højere efterspørgsel. Det er forventningen, at det vil bidrage til at den positive udvikling og befolkningstilvækst kan fortsætte.

Flere af de børnehaver, der foreslås at blive aldersintegrerede ligger uden for de områder, der har den største efterspørgsel. Det skyldes dog, at forældre ofte søger mod byerne, når der mangler pladser i deres eget område. Etableringen af "vuggestuepladser" i Slotsbjergby kan derfor reducere presset på vuggestuer i Slagelse by.

Forskelle på tværs af kommunen:

Udviklingen er ikke ligeligt fordelt over hele kommunen. Børnetallet er især stigende i Slagelse og Korsør. Nedenfor er en kort status for de forskellige geografiske områder.

Slagelse By: Der er brug for flere pladser i foråret 2016.

Der er fortsat stor efterspørgsel efter pladser i Slagelse by. I løbet af foråret inddrages lokaler, der har været anvendt til legestue til dagplejere. Det skaber plads til mellem 20 og 30 børn. Endvidere slår Dagplejen to stillinger op i Slagelse by.

Udvalget har taget godkendt dette på mødet den 1. december 2015.

Rude – Kirkeskoven: Tilpasning

Rude har oplevet markant fald i børnetal. Kirkeskoven ønsker for at sikre volumen og dermed bæredygtighed, at ændre status fra børnehav til aldersintegreret institution.

I øjeblikket er der 4 dagplejere tilknyttet distriktet, og de har 5 ledige pladser. Med baggrund i dette og den løbende tilpasning af kapaciteten er én dagplejer opsagt pr. 30. juni 2016.

Kirkeskoven har efterspurgt muligheden for at blive aldersintegreret fra 0 år. Med et aldersintegreret tilbud i Kirkeskoven vil forældrene få et valg mellem dagpleje og daginstitution.

Dalmose og Flakkebjerg:

Dalmose daginstitution tager imod børn fra 0 år, mens Flakkehaven i Flakkebjerg først tager imod børn fra 3 år. I området er der 10 dagplejere.

Efterspørgslen efter tilbud til de 0-3 årige i området overstiger udbuddet. Efterspørgslen forventes at stige i 2016.

Flakkehaven har efterspurgt muligheden for at blive aldersintegreret fra 0 år.

Slotsbjergby:

Slotsbjergby Daginstitution er for børn fra 3 år. I området er der 5 dagplejere med i alt 19 børn.

Efterspørgslen efter pladser til 0-3 årige vil i 2016 overstige udbuddet.

Slotsbjergby Daginstitution er interesseret i at blive aldersintegreret fra 0 år. Med et aldersintegreret tilbud i Slotsbjergby vil forældrene i området få et valg mellem dagpleje og daginstitution.

Korsør

Der er i Korsør 27 dagplejere – de har ingen ledige pladser.

I Korsør er der på baggrund af en stor tilflytning en forventning om, at der kommer til at mangle 12 pladser til 0-3 årige. Det er særligt i Korsør Syd (Baggesenskolens distrikt), at der forventes at være for få pladser. Vi kender endnu ikke behovet for pladser som følge af placering af asylcenter i Korsør.

Der er to børnehaver i Korsør syd, som ikke kan tilbyde pladser til 0-3 årige. Afdelingen for Dagtilbud foreslår, at der oprettes 0-2 års pladser i de to institutioner.

Det er endvidere muligt at inddrage det tidligere gæstehus i Korsør. Dette skal ske efter aftale med Kommunale Ejendomme – og vil kræve at én af de nuværende ledere i Korsør påtager sig ledelsen af afdeling i det tidligere gæstehus.

Skælskør

Der er to kommunale daginstitutioner i Skælskør. Den ene tager imod børn fra 0-6 år, mens den anden tager imod børn fra 3-6 år.

Der er 19 dagplejere i området. De har i øjeblikket 5 ledige pladser.



Det er forventningen, at der i 2016 kommer til at mangle op til 19 0-3 års pladser. Pladserne kan findes dels i Hesselgården, som kan oprette endnu en vuggestuegruppe – og dels i Møllebakken, som har mulighed for at blive aldersintegreret fra 0 år.

Møllebakken er interesseret i at blive aldersintegreret fra 0 år.

Ændringer og tilpasninger i institutionerne vil ske i et tæt samarbejde med Center for Kommunale Ejendomme.

Administrationen anbefaler, at handlemulighederne ligeledes bliver inddraget i den kommende budgetproces for 2017-2020.