

# BUDGETOP- FØLGNING 4, 2021



## Bilag 1.

Udvalget for Specialiserede Borgerindsatser, september 2021

# INDHOLDSFORTEGNELSE

Samlet konklusion.....	3
Forventet resultat på drift .....	3
Opsamling og status drift.....	4
Myndighedsområdet .....	5
Tværgående område .....	9
Virksomhedsområdet .....	9

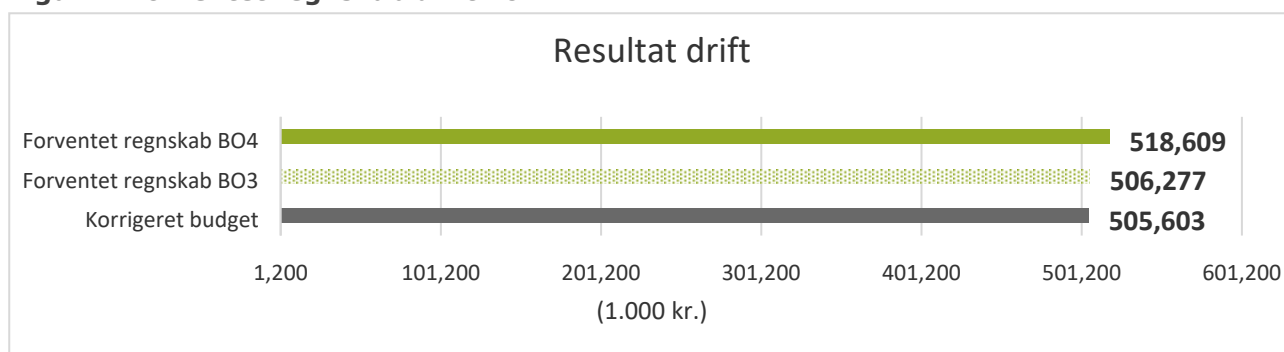
## UDVALGET FOR SPECIALISEREDE BORGERINDSATSER

# SAMLET KONKLUSION

Denne budgetopfølgning indeholder årets forventede resultat for 2021 suppleret af aktivitetstal opgjort pr. ultimo september 2021.

Ved budgetopfølgning 4 forventes på Udvalget for Specialiserede Borgerindsatser et samlet merforbrug vedr. driften på -13,0 mio. kr. som følge af forventede merforbrug på Specialcenter Slagelse (SPS), Center for Psykosocial Udvikling Slagelse (CPUS) og myndighederne.

**Figur 1: Forventet regnskab drift 2021**



## FORVENTET RESULTAT PÅ DRIFT

Dette afsnit tager udgangspunkt i ledelsestilsynene og derved de forskellige enheders forventede resultater for 2021 pr. ultimo september. Afsnittet suppleres af tilgængelige aktivitetsdata.

Ved budgetopfølgning 4 forventes et samlet merforbrug på drift på -13,0 mio. kr. I budgetopfølgning 3 forventedes et merforbrug på -5,3 mio. kr.

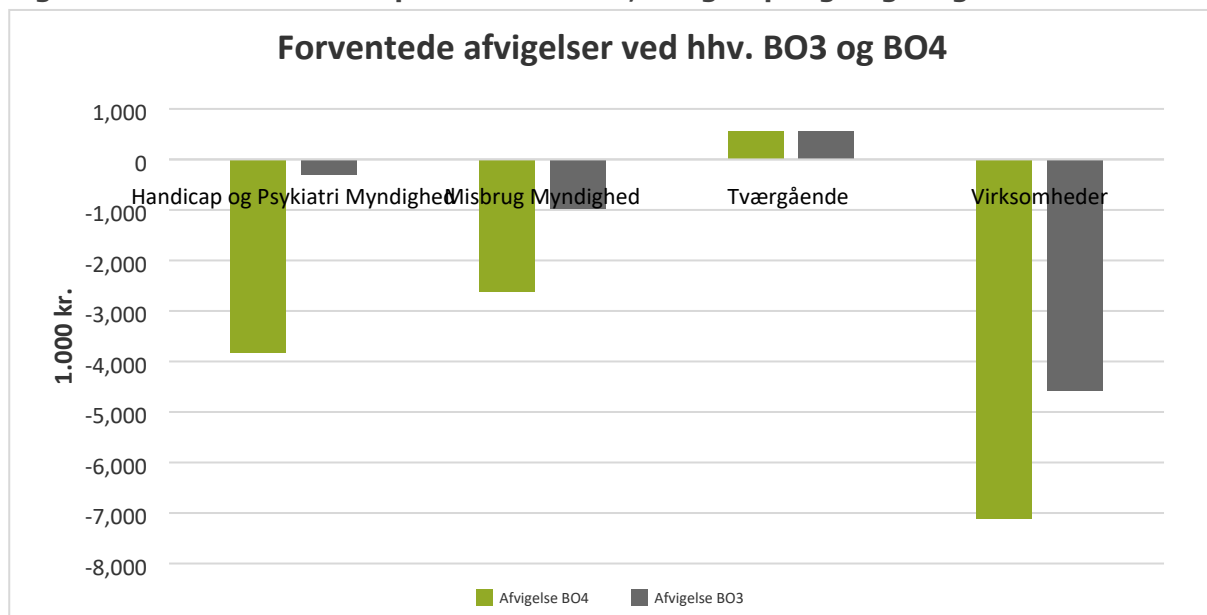
Det forventede merforbrug skyldes fortsat forventninger om budgetudfordringer på SPS, CPUS og myndighederne.

Afvigelserne gennemgås i det følgende afsnit.

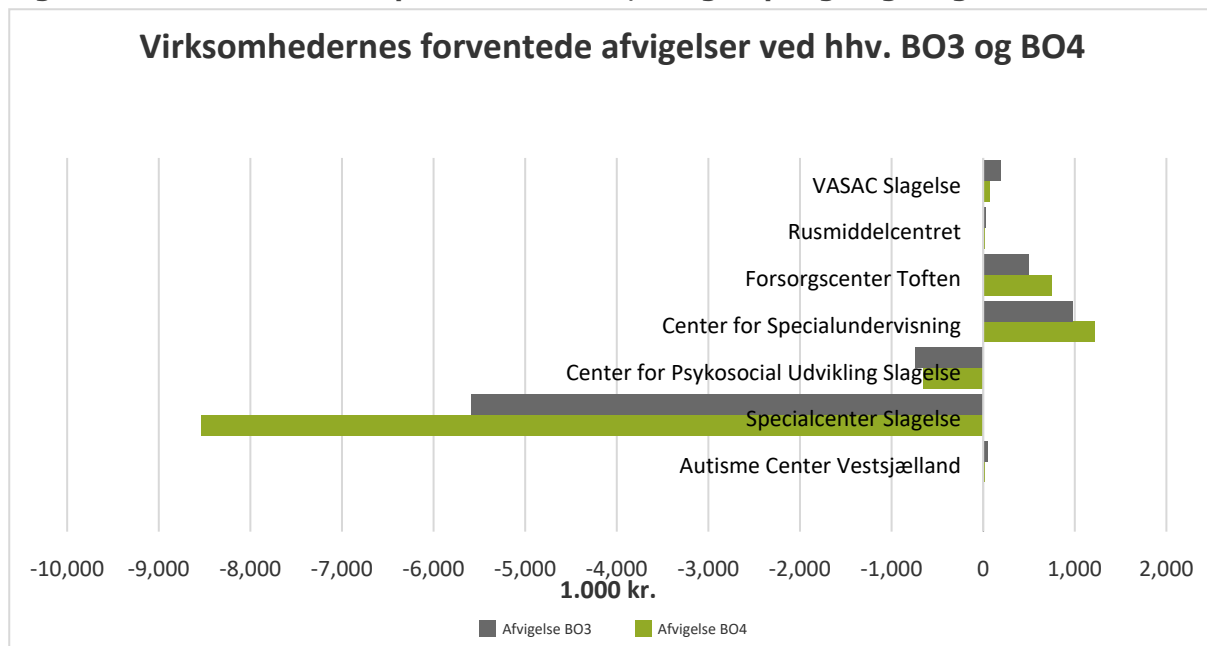
**OPSAMLING OG STATUS DRIFT**

Figur 3 viser forskellen i forventet resultat fra budgetopfølgning 3 til 4 for drift. Figur 4 udspecificerer forventet resultat for virksomhederne.

**Figur 3: Forventet resultat på drift for 2021, budgetopfølgning 3 og 4**



**Figur 4: Forventet resultat på drift for 2021, budgetopfølgning 3 og 4 – virksomheder**



**Tabel 1: Drift**

Drift (1.000 kr.)	Korrigeret budget 2021	Forventet regnskab 2021	Afvigelse BO4	Afvigelse BO3
<b>Myndigheder</b>	<b>489.631</b>	<b>496.077</b>	<b>-6.447</b>	<b>-1.276</b>
Handicap og Psykiatri Myndighed	458.754	462.587	-3.832	-302
Misbrug Myndighed	30.877	33.491	-2.614	-974
<b>Tværgående</b>	<b>2.750</b>	<b>2.189</b>	<b>561</b>	<b>554</b>
Projekter	-412	-412	0	0
PA-elever	891	330	561	554
Café Amalie/Klub Fri	713	713	0	0
Headspace Slagelse	1.261	1.261	0	0
Overførsler til takstindregning	297	297	0	0
<b>Virksomheder</b>	<b>13.223</b>	<b>20.343</b>	<b>-7.120</b>	<b>-4.583</b>
Autisme Center Vestsjælland	5.054	5.034	20	49
Specialcenter Slagelse	-6.027	2.512	-8.539	-5.586
Center for Psykosocial Udvikling Slagelse	7.958	8.616	-657	-739
Center for Specialundervisning	2.261	1.043	1.218	973
Forsorgscenter Toften	3.098	2.348	750	500
Rusmiddelcentret	-15	-27	12	31
VASAC Slagelse	893	817	76	188
<b>Udvalget for Specialiserede Borgerindsatser</b>	<b>505.603</b>	<b>518.609</b>	<b>-13.005</b>	<b>-5.306</b>

Det samlede resultat er bestående af -6,4 mio. kr. merforbrug samlet for myndighedsområderne, 0,6 mio. kr. mindreforbrug for det tværgående område og -7,1 mio. kr. merforbrug for virksomhederne.

De tre områder myndigheds-, tværgående- og virksomhedsområdet gennemgås særskilt i de følgende afsnit.

### MYNDIGHEDSOMRÅDET

Det samlede forventede merforbrug på Myndighedsområdet består af et forventet merforbrug på -3,8 mio. kr. på Handicap og Psykiatri Myndighed og et forventet merforbrug på Misbrug Myndighed på -2,6 mio. kr.

#### Myndighed for Misbrug

I budgetopfølgning 4 forventes nu et merforbrug på -2,6 mio. kr. i modsætning til budgetopfølgning 3, hvor der forventedes et merforbrug på -1,0 mio. kr.

Det forventede merforbrug skyldes dels meromkostninger i forbindelse med nye indskrivninger på ny indskrivningstakst, dels videreførelse af Lokalteamets vigtige prøvehandlingsindsats, som dog er reduceret i forhold til sidste økonomiopfølgning.

I forventet resultat er indregnet, at der søges om dækning af Alfa-regning vha. overførsel fra 2020, som blev lagt i kassen i forbindelse med overførselssagen i marts.

Handleplan er vedlagt som bilag 3.

## Myndighed for Handicap og Psykiatri

I budgetopfølgning 4 forventes nu et merforbrug på -3,8 mio. kr. i modsætning til budgetopfølgning 3, hvor der forventedes et merforbrug på -0,3 mio. kr.

Myndighedsbudgettet er en kombination af indsatsstyrede udgifter og rammebudgetter. De totale udgiftsgrupper for det indsatsstyrede område (*pris x mængde*) og for det rammestyrede område er angivet i figur 5 inddelt i grupper (i dataforklaringen sidst i afsnittet er opstillet, hvilke lovgivningsmæssige foranstaltninger grupperingerne dækker over).

Udviklingen i aktiviteter og gennemsnitspriser for det indsatsstyrede område vises i figur 6 og 7 fordelt på fem indsatsgrupperinger.

### Dataforklaring: Indsatsstyret område

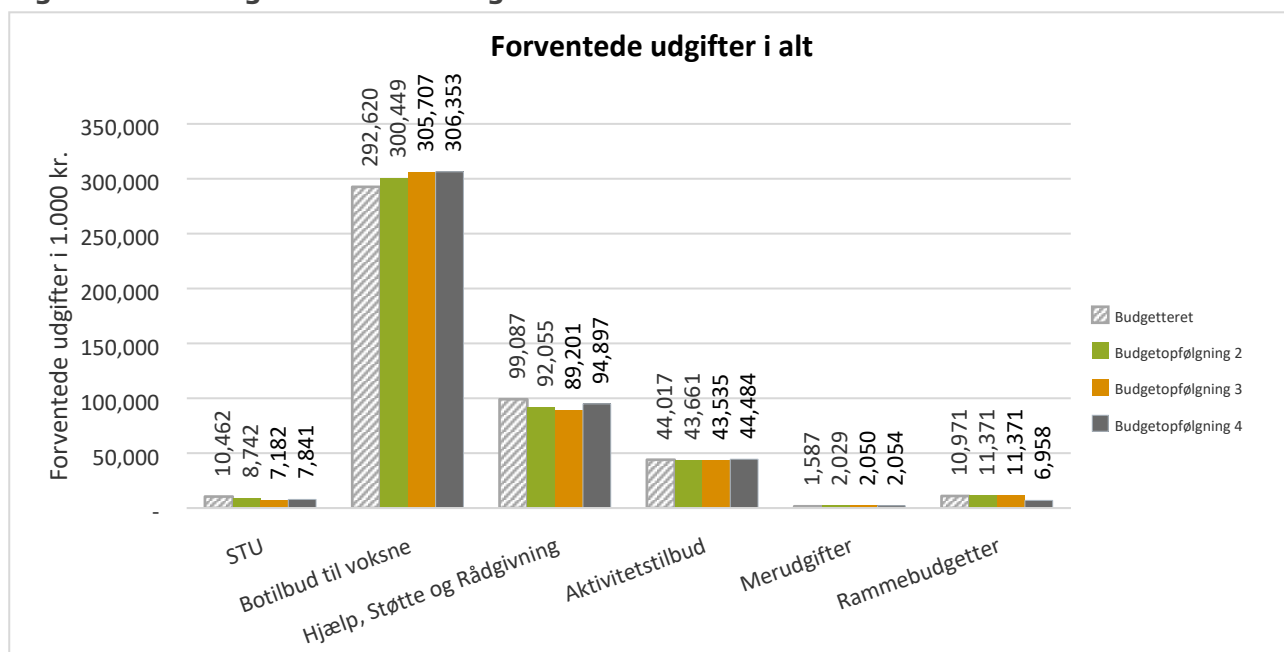
For de indsatsstyrede udgifter gælder det, at der ikke nødvendigvis er en sammenhæng mellem mange borgere på en indsats, og at disse borgere udgiftsmæssigt er dyre. Eksempelvis modtager et stort antal borgere *Hjælp, Støtte og Rådgivning*, men prismæssigt er der ikke tale om store udgifter pr. borger relativt til andre indsatser.

Af denne årsag vises udviklingen på det indsatsstyrede område i tre figurer. En figur for udviklingen i de samlede udgifter (figur 5) inkl. rammebudgetter, en figur for udviklingen i aktivitetstal (figur 6) og en figur for udviklingen i gennemsnitspriser (figur 7). Figur 6 og 7 indeholder således kun data for det indsatsstyrede område.

Myndighedsbudgettet er fastsat ud fra udgiftsniveauet i forbindelse med budgetopfølgning 3 i 2020 samt enkelte korrektioner i forbindelse med eksempelvis Lov og Cirkulære samt forventede overgange fra børne- og ungeområdet. Myndighedsbudgettet har typisk forskydninger mellem indsatsgrupperinger i løbet af året i forhold til forventningen i forbindelse med budgetopfølgning 3 året før. Dette ses også i 2021, hvor der aktuelt er forskydninger til *botilbud* fra *Særligt Tilrettelagt Ungdomsuddannelse (STU)* samt *hjælp, støtte og rådgivning*.

Forventede mer- og mindreforbrug på de enkelte grupperinger gennemgås nærmere i det følgende.

**Figur 5: Udvikling i forventede udgifter**



Figur 5 viser, at Myndighedens forventede resultat på -3,8 mio. kr. er en kombination af mer- og mindreforbrug på de forskellige grupperinger. Det er primært botilbudsområdet, som er årsagen til det forventede merforbrug, da der forventes merforbrug på *botilbudsområdet*, *aktivitetstilbud* og *merudgifter*. På øvrige grupperinger forventes mindreforbrug.

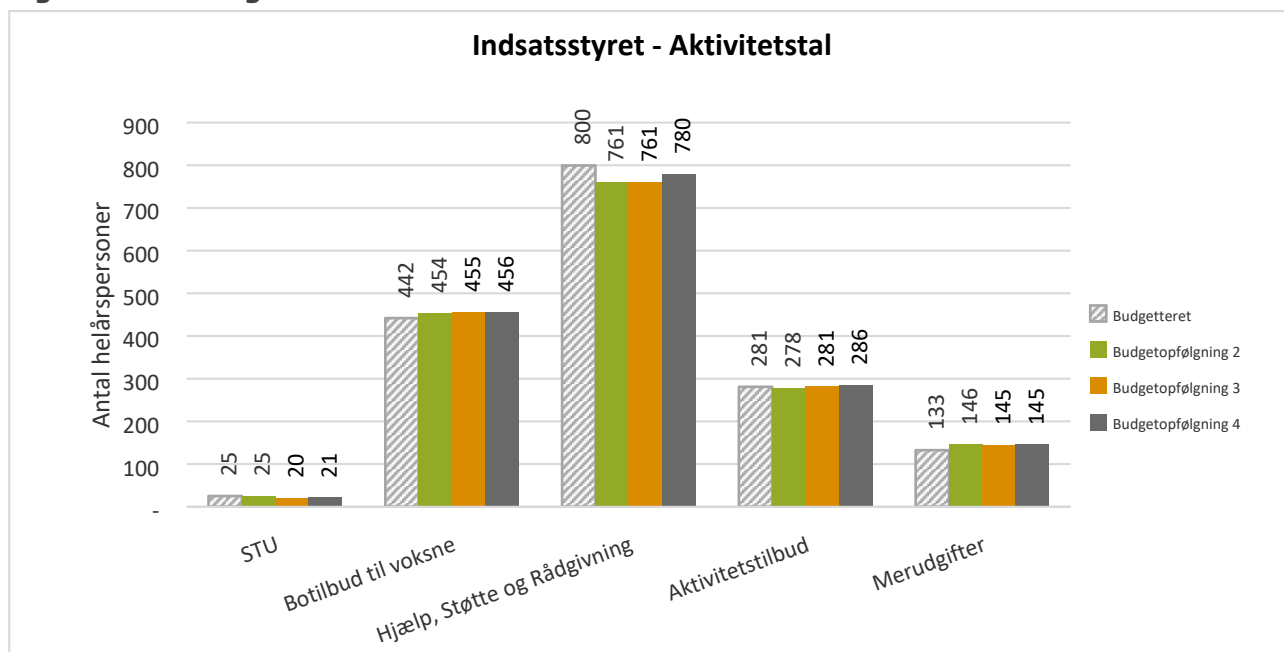
Der forventes et stort mindreforbrug samlet på rammebudgetterne som følge af forventet øgede re-

fusioner på Særligt Dyre Enkeltstager. Under rammebudgetterne forventes fortsat merforbrug på specialtandplejen pga. enhedspriserne er steget og dels en stigning i antallet af borgere, der benytter specialtandplejen.

Årsagerne til afvigelser på det indsatsstyrede område gennemgås i figur 6 (aktivitetstal) og 7 (gennemsnitspriser) i det følgende.

Figur 6 viser budgetterede samt faktiske aktivitetstal på nuværende tidspunkt. Aktivitetstallene er målt som antal helårspersoner.

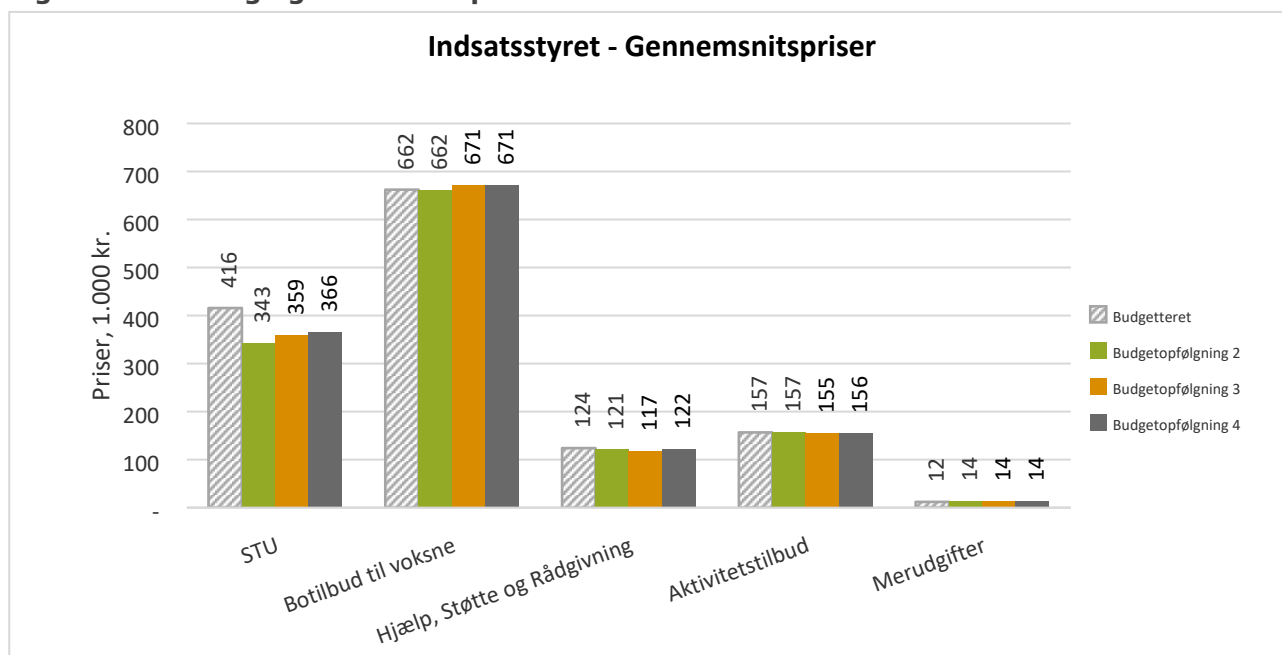
**Figur 6: Udvikling i aktivitetstal**



Figur 6 viser, at merforbruget på *botilbud*, *aktivitetstilbud* og *merudgifter* skyldes et højere antal borgere på indsatserne i forhold til forventet (budgetteret). For øvrige indsatser er antallet af borgere lavere end forventet, og dermed årsag til mindreforbrug i sammenhæng med gennemsnitspriserne.

Gennemsnitspriserne gennemgås herefter i figur 7.

Figur 7: Udvikling i gennemsnitspriser



Figur 7 viser, at merforbruget på *botilbud* skyldes både flere borgere på indsatsgrupperingen, samt højere gennemsnitspris for indsatsgrupperingen end forventet. Gennemsnitsprisen på *botilbud* er uændret fra budgetopfølgning 3 til 4, hvorfor det alene er et øget antal borgere, som er årsag til stigningen i merforbruget på indsatsgrupperingen.

Merforbruget på *merudgifter* skyldes både flere borgere og højere gennemsnitspris i forhold til forventet.

Merforbruget på *aktivitetstilbud* skyldes alene flere borgere på indsatsgrupperingen, idet gennemsnitsprisen fortsat er lavere end forventet.

Gennemsnitsprisen for *STU'en* er fortsat betydeligt lavere end forventet og således årsag til mindreforbruget på indsatsen i sammenhæng med et lavere antal borgere på indsatsen.



### **Dataforklaring: Indsatsgrupperinger**

#### Aktivitetstilbud

- Beskyttet beskæftigelse §103
- Aktivitets- og samværstilbud §104

#### Botilbud til voksne

- Botilbud for personer med særlige sociale problemer §110
- Botilbud til længerevarende ophold §108
- Botilbud til midlertidige ophold §107
- Botilbud i almene boliger §§105/85
- Særlige pladser i psykiatrien
- Fripølseboliger

#### Hjælp, støtte og rådgivning

- Støtte til individuel befordring §117
- Ledsagerordninger §97
- Kontaktperson til døvblinde §98
- Tilskud til personlig og praktisk hjælp §95
- Borgerstyret Personlig Assistance §96
- Tilbud til udvikling af færdigheder §85

#### Særligt Tilrettelagt Ungdomsuddannelse (STU)

- Ungdomsuddannelse til unge med særlige behov

#### Merudgifter

- Merudgifter §100

#### Rammebudgetter

- Huslejetab (tomgangshusleje)
- Specialundervisning til voksne
- Specialtandpleje
- Særligt Dyre Enkeltsager
- Opnormering af sagsbehandlere (4 stk.)
- Rådgivning og rådgivningsinstitutioner
- Udviklingspulje
- Fokus

### **TVÆRGÅENDE OMRÅDE**

Det tværgående område er bestående af Handicap og Psykiatri projekter, PA-elever, Café Amalie og Klub Fri samt Headspace Slagelse.

Der forventes fortsat et samlet mindreforbrug på 0,6 mio. kr. vedr. PA-elever som følge af en lavere dimensionering end det vedtagne budget samt fordeling mellem elever over og under 25 år. Dette forventes at være udlignet fra 2022, hvor den nye aftale om pædagogisk assistentelever træder i kraft.

Øvrige enheder forventes at afslutte 2021 med et budget i balance, herunder at der gives COVID-19 kompensation for restudgift på projektet nødherberg.

### **VIRKSOMHEDSOMRÅDET**

I dette afsnit gennemgås de forventede resultater for 2021 suppleret af belægningsdata for virksomheder med botilbud samt aktivitetstilbud. Derved medtages belægningsdata for ACV, SPS, CPUS og VASAC.

Fremstillede belægningsdata viser således ikke den samlede forbrugsudvikling for den enkelte virksomhed, men giver en indikation af udviklingen i det takstfinansierede indtægtsgrundlag og dermed virksomhedens grundlag for at afholde tilsvarende udgifter.

For virksomhedsområdet forventes et samlet merforbrug på -7,1 mio. kr. pga. forventet merforbrug på SPS og CPUS.

### Autisme Center Vestsjælland (ACV)

ACV forventer et budget i balance for 2021.

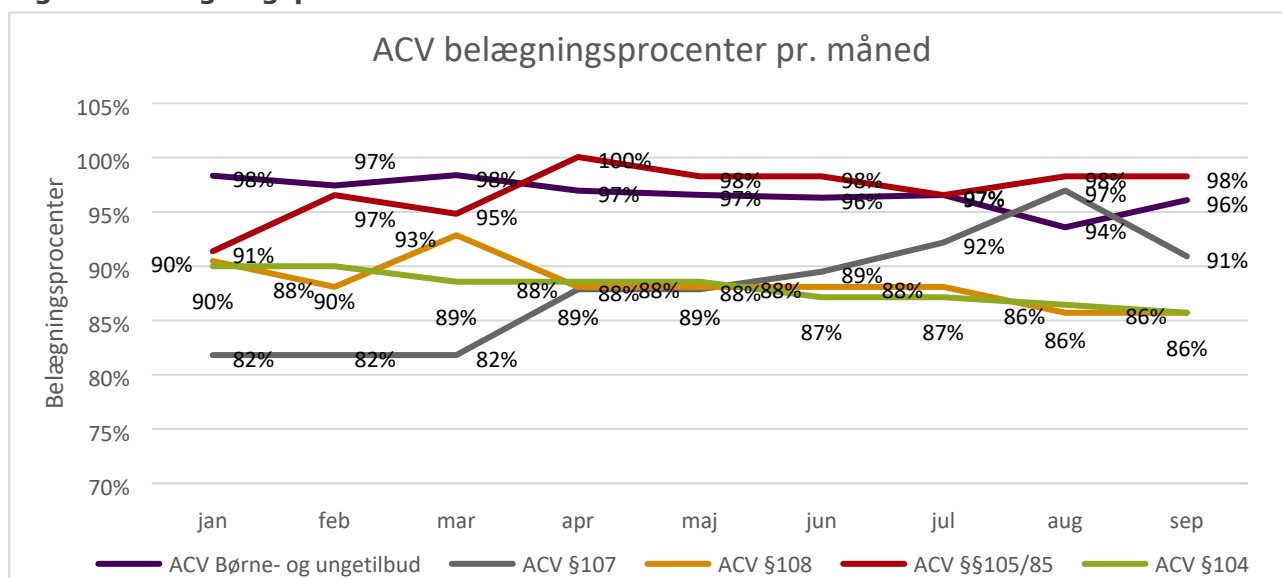
Dog skal det bemærkes, at der gennem de seneste mange måneder har været særligt stort fokus på §108 enkeltindsatser - primært specifikke komplekse borgersager.

Der er væsentlige udfordringer med at rekruttere og fastholde fagligt kompetent og uddannet personale, hvilket har resulteret i et uforholdsmæssigt stort økonomisk ressourceforbrug til vikarbureauer. Der har også været øget fokus på området fra hhv. Socialtilsynet og Brandtilsynet i forhold til ikke tidssvarende boliger mv.

Belægningsdata for januar-september viser generelt høje belægningsprocenter, og at belægningsprocenterne er steget i perioden for §§105/85 og §107 tilbud.

Belægningsprocenten er dog faldet på §108 samt §104 tilbud, hvilket er en tendens, der også ses for VA-SAC's §104 tilbud.

**Figur 8: Belægningsprocenter ACV**



### Specialcenter Slagelse (SPS)

SPS forventer et merforbrug på -8,5 mio. kr. for 2021. Det forventede merforbrug er således højere end forventningen ved seneste månedsopfølgning på -7,0 mio. kr.

Stigningen i merforbruget skyldes hovedsagelig de udfordrede tilbud, der udarbejdes handleplaner på. Forventet stigning i merforbrug skyldes blandt andet nedjusterede forventninger til takstforhøjelser, øgede udgifter til eksternt vikarbureau for at dække vagter ved sygefravær, og at ledige pladser ikke er fyldt op som forventet. Aktuelt estimeres der med 22 ledige pladser ved årets udgang for hele SPS.

Indsatser for at nedbringe merforbruget fremgår af vedlagte handleplaner i bilag 4.

SPS forventer fortsat merforbrug på følgende botilbud:

- Rosenkildevej 87-89, §§105/85
- Rosenkildevej 97, §§105/85
- Rosenkildevej 83, §104
- Rosenkildevej 67, §107
- Fasanstien, §§105/85
- Park Allé, §§105/85

For øvrige tilbud forventes mindreforbrug eller budget i balance.

### Belægning §§105/85

SPS har relativt høje stabile belægningsprocenter på §§105/85 samlet set. Den samlede belægningsprocent for §§105/85 påvirkes dog fortsat af især ledige pladser på Park Allé, Rosenkildevej 87-89 og Fasanstien, men også af ledige pladser på Rosenkildevej 97, Kastanjevej, Kjærvej og Halsebyvænget.

### Belægning §107

Belægningen på §107-tilbud ligger på et relativt højt niveau, men er fortsat præget af ledige pladser på Aflastningen og Rosenkildevej 67.

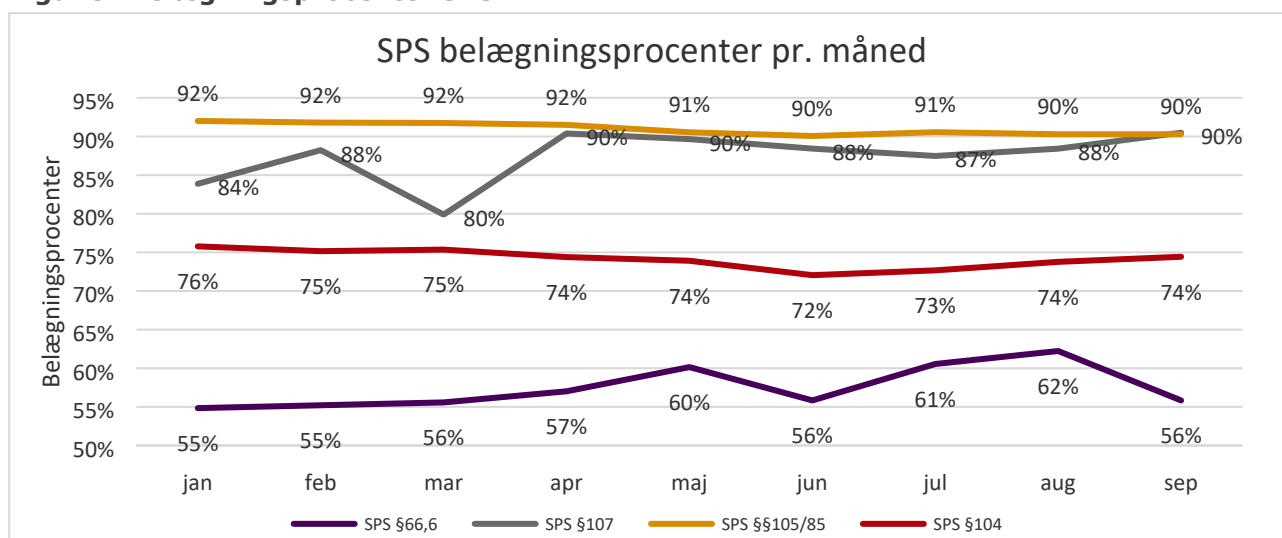
### Belægning §66,6

Belægningsprocenten på botilbud/aflastningstilbud til børn §66,6 svinger en del i perioden med en nedadgående tendens fra august til september.

### Belægning §104

Belægningsprocenten for aktivitetstilbud §104 har en svag stigning i august til september, men er fortsat præget af væsentlig underbelægning, hvor det fortsat er §104 tilbuddet i Slagelse, der er udfordret på belægning og i mindre grad tilbuddet i Skælskør.

**Figur 9: Belægningsprocenter SPS**



### Center for Psykosocial Udvikling Slagelse (CPUS)

CPUS forventer et merforbrug på -0,7 mio. kr. i denne budgetopfølgning, hvilket er uændret fra budgetopfølgning 3.

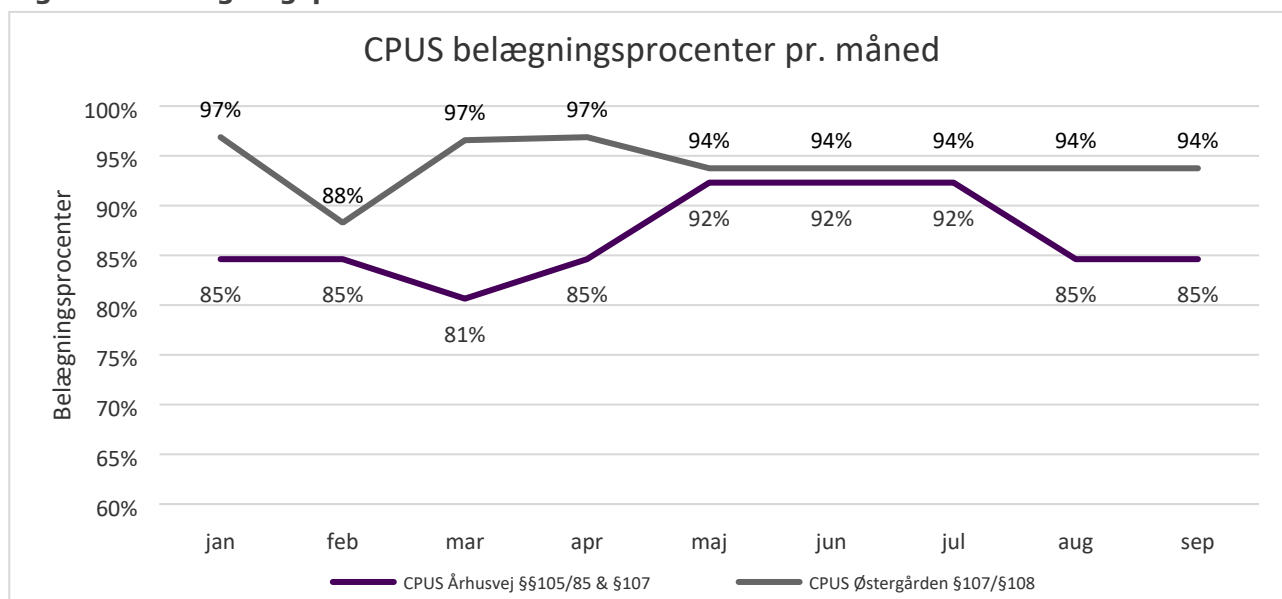
Det forventede merforbrug skyldes fortsat botilbuddet på Århusvej, hvor der aktuelt forventes et merforbrug på -0,8 mio. kr.

Årsagen er manglende samdrift med det tidligere Ungekollegie og svingende pladsledighed, som det ses af figur 10.

Der arbejdes sammen med ACV på at etablere et nyt tilbud i det tidligere Ungekollegie, som skal drives sammen med Bofællesskabet på Århusvej.

På botilbuddet på Østergården har CPUS en gennemsnitlig høj belægningsprocent på 94% i perioden.

Der skal her gøres opmærksom på, at viste botilbud kun udgør ca. halvdelen af CPUS' udgiftsgrundlag.

**Figur 10: Belægningsprocenter CPUS****Center for Specialundervisning (CSU)**

CSU forventer et mindreforbrug på 1,2 mio. kr. for 2021, hvilket er en yderligere forbedring fra budgetopfølgning 3, hvor der forventedes et mindreforbrug på 1,0 mio. kr.

**Forsorgscenter Toften**

Toften forventer et mindreforbrug på 0,8 mio. kr. i 2021, hvilket er en yderligere forbedring fra budgetopfølgning 3, hvor der forventedes et mindreforbrug på 0,5 mio. kr.

**Rusmiddelcenter Slagelse (RCS)**

RCS forventer et budget i balance for 2021, hvilket er uændret fra budgetopfølgning 3.

**VASAC Slagelse**

VASAC forventer et mindreforbrug på 0,1 mio. kr. for 2021. I Budgetopfølgning 3 forventedes et mindreforbrug på 0,2 mio. kr.

Belægningsprocenterne for VASAC's tilbud underbygger det forventede resultat, da der generelt er høje belægningsprocenter på både tilbuddet for beskyttet beskæftigelse §103 og aktivitetstilbud §104. Belægningen på §104 tilbuddet er dog faldet fra juni-september, men ligger fortsat med høj belægning.

**Figur 11: Belægningsprocenter VASAC**

