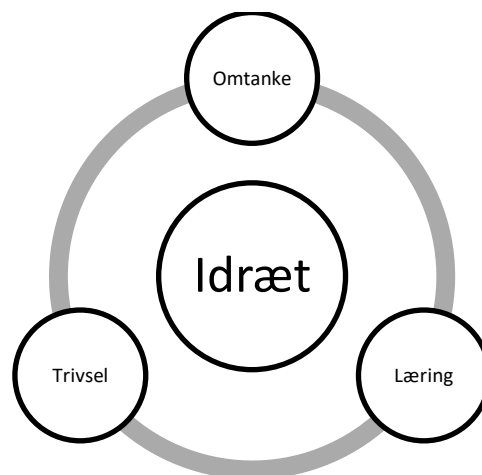




Projektbeskrivelse april 2021

Korsørdistriktets specialpædagogiske tilbud på Vemmelev Skole

“På banen igen”





Indledning – baggrund for tilbuddet

Set i lyset af at flere børn i Slagelse Kommune har svært ved at føle sig tilpas i et alment skolemiljø, ser vi et behov for at etablere et vidtgående specialtilbud tæt på almenområdet, som kan være brobyggende i forhold til, at eleverne kan komme "På Banen Igen" i et alment miljø.

Specialtilbuddet defineres ud fra Folkeskolelovens §20 og administreres efter "Bekendtgørelse om folkeskolens specialundervisning og anden specialpædagogisk bistand" og følger den lokalpolitiske retning for specialundervisningsområdet, vedtaget i Børne Ungeudvalget den 11. januar 2021, der hviler på fire søjler:

1. Børne- og ungesynet

Synet på barnet/den unge bygger på lederskab, ligeværdighed og tillid, og derudover er fokus på en tryk og sund tilknytning. Hvis børn opfører sig udfordrende, er det de voksnes ansvar at forsøge at finde ud af, hvad barnet prøver at kommunikere. Forholdet mellem de voksne og børnene er bygget på gensidig respekt, autenticitet, nysgerrighed og tillid.

2. Inddragelse

Inddragelse er en kontinuerlig samarbejds- og udviklingsproces mellem skole, medarbejdere, forældre og elever, hvor eleverne på baggrund af deres potentialer får det mest egnede undervisningstilbud. Forældrene er nøglepersoner i enhver specialundervisningsindsats, og de skal som ansvarlige for eget barn tage et medansvar for de fællesskaber, barnet eller den unge færdes i.

3. Det mindst indgribende tilbud

Specialundervisningen bør ændre mindst muligt i elevens øvrige tilværelse. Enhver indsats skal have udgangspunkt i barnet eller den unges behov og sigte efter at imødekomme de problemstillinger, barnet eller den unge har – hverken mere eller mindre.

4. En midlertidig foranstaltning

Specialundervisningen skal så vidt muligt ses som en midlertidig foranstaltning, hvor eleven får den støtte og hjælp, der er behov for, således at eleven efterfølgende kan vende tilbage til et så almindeligt undervisningstilbud som muligt. Derfor er det også vigtigt at bevare en høj grad af kontakt til elevens oprindelige undervisningstilbud under specialundervisningsforløbet.

De tre søjler skal ikke ses som enkeltstående elementer, men som et samlet hele.

Sammen udgør de en fælles forståelse af, hvordan vi i Slagelse Kommune arbejder med specialundervisning

Vi ønsker at lave et tilbud på mellemtrinet fordi vi her oplever, en elevgruppe, som er kendetegnet ved at have svært ved almenmiljøets undervisning og svært ved det sociale samvær med klassekammerater, hvilket kommer til udtryk ved vredesudbrud, at eleverne har brug for at forlade undervisningen, og at de er forstyrrende for resten af klassen. Vi er bekymrede for, at denne elevgruppe på sigt vil blive fagligt og socialt isolerede, at deres oplevelser i et alment skolemiljø kan resultere i skolevægning, og at der er en stor risiko for, at de ikke bliver vurderet uddannelsesparate eller gennemfører folkeskolens afgangseksamen.



Projektbeskrivelse april 2021

Vi vil etablere et helhedsorienteret vidtgående specialundervisningstilbud i samarbejde med Junior og Ungdomsklubben i Vemmelev, som er placeret på samme matrikel som Vemmelev Skole. Tanken er, at eleverne, foruden et skoletilbud på Vemmelev Skole, skal gå i et klubtilbud i Fritidsklubben i Vemmelev, og at medarbejdere begge steder, i et tæt samarbejde, skal understøtte elevernes udvikling både i skoledelen og uden for skolen.

Vi tror på at det er realistisk, at inkludere denne elevgruppe i almenområdet, når de kommer i udskolingen, hvis der laves et vidtgående specialtilbud, der tager denne elevgruppes udfordringer alvorligt og sikrer, at der er rammer tæt på et alment miljø, der gør, at disse elever kan profitere af deres skolegang.

Vemmelev Skole er en skole, der prioriterer idræt og bevægelse meget højt. Vemmelev Skole er i gang med en udvikling mod at blive en idrætscertificeret skole i samarbejde med Danmarks Idrætsforbund, Team Danmark og UC VIA. Vi arbejder med denne bevægelse, fordi vi tror på, at idræts- og bevægelsesundervisning med høj kvalitet kan være med til at understøtte elevernes læring og trivsel.

Vi ser det derfor som en naturlig forlængelse af vores indsats, at vi også bruger idræt og bevægelse til at motivere ovennævnte elevgruppes interesse for skolen.

Elever, der bevæger sig mere i løbet af skoledagen, er mere undervisningsparate. Det har en lang række videnskabelige studier efterhånden dokumenteret. Der er således konkluderet en sammenhæng imellem fysisk aktivitet og læring uanset alder.

Konklusionen hænger sammen med:

- at fysisk aktivitet forbedrer kognition. Det er sandsynliggjort i forhold til problemløsning, logisk tænkning, rumopfattelse, sproglige færdigheder, arbejdshukommelse, selvopfattelse og opmærksomhed.
- at fysisk aktivitet kan være et redskab til en positiv udvikling af mentale, emotionelle og sociale processer.
- at fysisk aktivitet øger dannelsen af stoffer, der kan fremme hjernens strukturelle og funktionelle ændring gennem læring og erfaring.
- at læring fremmes bedst, hvis den fysiske aktivitet er udfordrende, varieret og indebærer succesoplevelse.
- at fysisk aktivitet øger hjernens modstandsevne mod kognitiv svækkelse som følge af alder og sygdom
- at fysisk aktivitet integreret i undervisning ud over idrætsundervisning har vist sig at fremme læring.

Forskning peger desuden på, at der er en signifikant positiv sammenhæng mellem bevægelse og børn og unges generelle trivsel.

Bevægelse understøtter:

- Selvopfattelse skaber øget selvtillid, selvværd og oplevelse af mestring
- Lyst og motivation til at være i skole
- At børn engageres i nye relationer og venskaber gennem bevægelse og kan dermed være med til at forebygge mobning



Projektbeskrivelse april 2021

- Nedsættelse af symptomer på angst
- En væsentlig mindre risiko for at få symptomer på depression både på kort og lang sigt.

Vi vil afprøve en ny ramme for den omtalte målgruppe, hvor eleverne ikke skal rummes, men som eleverne kan rumme, og vi er sikre på, at en inkluderende undervisning med afsæt i idræts- og bevægelselementer vil være en givtig ramme for, at eleverne får et fantastisk afsæt for at komme tilbage på banen.





Pædagogisk og didaktisk ramme for tilbuddet

Den pædagogiske ramme for det vidtgående specialpædagogiske tilbud vil være idræt og bevægelse. Eleverne vil foruden 8 lektioner i idræt/natur/bevægelse om ugen opleve en undervisning i skolens almene fag, hvor der er fokus på bevægelse både i skolens nærmiljø men også i naturen.

Vi vil bruge kvaliteterne i idræt og bevægelse til at udvikle kompetencer hos eleverne. Den idrætspædagogiske ramme skal således give eleverne forudsætninger for at tage ansvar for sig selv og indgå i et forpligtende fællesskab. Dette gøres ved målrettet og vedholdende at arbejde med følgende kompetencer:

Kropslig kompetence

- Fokus på udvikling af alsidige motoriske færdigheder
- Have fokus på alsidige kropserfaringer
- Fokus på udvikling af eget kropsbillede
- Fokus på kropslig imitation
- Fokus på kropslig kommunikation

Idrætslig kompetence

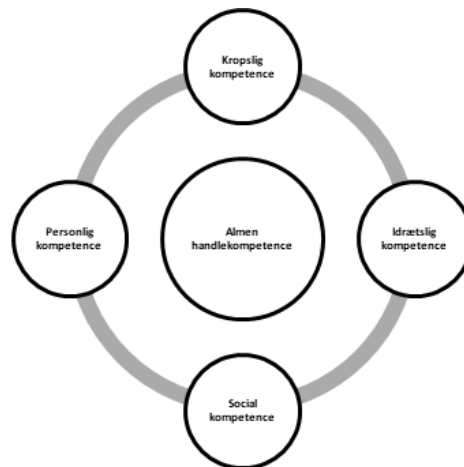
- Fokus på læring af forskellige idrætslige handleformer: at prøve, lege øve, konkurrere, træne
- Fokus på at eleverne får kendskab til forskellige idrætsgrene: teknik, taktik, regler og værdinormer
- Fokus på at eleverne udvikler selv at kunne tage styring og udvikle idrætsaktiviteter

Personlig kompetence

- Fokus på at eleverne oplever en positiv selvopfattelse
- Fokus på at give eleverne mulighed for selvbestemmelse og selv at tage initiativ
- Fokus på at give eleverne mulighed for at vise følelser
- Fokus på at give eleverne mulighed for at udvise empati
- Fokus på at give eleverne mulighed for at reflektere og reagere
- Fokus på at eleverne opleves som accepteret
- Fokus på problemløsning
- Fokus på udvikling af frustrationstolerance
- Fokus på at lade eleverne tænke selvstændigt og kritisk

Social kompetence

- Fokus på at eleverne forstår, accepterer og kritisk vurderer regler/normer
- Fokus på at eleverne kan løse konflikter
- Fokus på at eleverne kan tage ansvar
- Fokus på at eleverne kan forhandle
- Fokus på at eleverne kan kommunikere ordentligt og tydeligt
- Fokus på samvær og samarbejde
- Fokus på at eleverne føler sig solidariske med andre



Foruden en inkluderende idrætsundervisning og bevægelse i fagene vil vi også i perioder arbejde med klassen i naturen.

I naturen er fokus mere på "hvad" og mindre på "hvem". Naturens rum giver muligheder for løsere og mere fleksible rammer, som dog skal sættes og planlægges. Vi har erfaring med at arbejde med natursociale indsatser på Vemmelev Skole. Her ser vi, at der sker en udvikling for de fleste fra gang til gang - det er en tilvænning over nogle gange, så den enkelte elev skal blive mere bevidst om egne behov, værdier og selvforståelse. Vores erfaring viser, at det gør, at eleverne nemmere kan tackle problemmættede situationer, de kommer i, fx konflikter i klassen.

Unikke hændelser, dvs. en (lille) sejr i forhold til nye, ukendte eller udfordrende emner, bevidnes konkret og i fællesskabet. Elevens selvfortælling sammenkædes i kognitiv og sproglig form af hverdags erfaringer, løsevne oplevelser og informationer, der opleves i glimt og glemmes mere eller mindre, men sammen med socialitet indgår det i en kognitiv struktur.

Håndterbarhed og meningsfuldhed med de situationer skal give motivation til at kunne handle og mestre situationerne ved at få hjælp til at benævne egne tanker og følelser, så de sættes i sammenhænge, fx ved eksternaliserende sprog og "interviewform" på den nysgerrige måde.

I naturen arbejdes der især med:

- Procedurale domæne = Kropslige hukommelse, jf. den narrative tilgang så giver levede erfaringer bedre hukommelse.
- Akkomodativ læring = Små skridt ud fra nærmeste udviklingszone i mange succesoplevelser.
- Episodiske domæne = Stemninger og atmosfære, kroppen husker stemninger, det skal være rart at komme ud af skolen.

Vi har erfaring med, at det har betydning for elevens koncentration og regulering af egen adfærd, når der skabes kontakt mellem det kognitive og det affektive system, hvilket er en væsentlig forbindelse til elevens relationer til jævnaldrende. De narrative processer finder sted i relationerne, og i natur-rammerne er det ofte nemmere at snakke dybere om problemstillinger, fordi eleverne er mere afslappede, har mere fokus på "hvad" og mindre på "hvem".

Resiliens og sårbarhed

Den enkelte elevs evne til positivt at tilpasse sig modstand og udfordringer vil være dynamisk,



Projektbeskrivelse april 2021

relativ og skiftende knyttet til de forskellige kontekster og tider, udfordringerne kommer i. I naturregi vil der blive set meget efter de styrkende faktorer, der gør eleven i stand til at komme videre mod et positivt vendepunkt, så en problemfyldt situation kan løses, fx:

- Udholdenhed
- Evne til problemløsning, særlige færdigheder
- Evne til at samarbejde
- Faglige kompetencer inden for skolens fag
- Netværk og støtte (familie, venner, fagvoksne)
- Kontrol af sit temperament
- Venskaber, fællesskaber
- Kropslig mestring





Kost

Sund og nærende kost har betydning for elevernes evne til at tilegne sig ny viden og færdigheder.

- Sund og nærende kost forbedrer koncentrationen
- Sund og nærende kost er en forudsætning for fysisk aktivitet
- Sund og nærende kost støtter indlæringsevnen
- Sund og nærende kost støtter den psykiske udvikling.

Studier har vist, at et sundt og næringsrigt morgenmåltid er med til, at forbedre elevernes koncentration og læringsparathed.

De lange skoledage med fysisk aktivitet forudsætter at eleverne får et godt måltid midt på dagen.

En dag der begynder med fælles morgenmad, og som senere på dagen følges op af en sund og nærende frokost, skal bidrage positivt til det godt læringsmiljø. Maden tilberedes og indtages i Juniorklubbens lokaler.

Eleverne er selv er med til at tilberede frokosten, hvilket vil styrke sammenholdet, give eleverne viden om sund kost og bidrage til den generelle trivsel.

Faglige mål

Klassen vil følge 4. årgangs fagrække. Det betyder, at følgende fagrække prioriteres:

Dansk	7 lektioner
Matematik	5 lektioner
Natur og teknologi	3 lektioner
Engelsk	3 lektioner
Historie	2 lektioner
Kristendom	1 lektion
Musik	2 lektioner
Billedkunst	2 lektioner
Håndværk og design	2 lektioner
Almen idræt	2 lektioner
Svømning	1 lektion
Understøttende bevægelsesundervisning	2 lektioner
Understøttende undervisning i naturen	3 lektioner

I alt 36 lektioner om ugen

Der arbejdes efter alderssvarende fællesmål i alle skolefag. Undervisningen og de faglige mål differentieres alt efter, hvilke faglige kompetencer eleverne kommer med.



Projektbeskrivelse april 2021

Brobygning og overgang til almen klasse på Vemmelev Skole

Det er målet, at eleverne skal gå i et alment miljø, når de kommer i udskolingen.

Der vil løbende blive evalueret på elevernes faglige, sociale og personlige forudsætninger, så der hele tiden tages stilling til hvad, der skal arbejdes med for, at den enkelte elev bliver klar til at kunne profitere af et skoletilbud i en almen klasse. Eleverne vil løbende overgå til almenområdet, men først når de er klar til det.

Klubtilbud

Alle børnene i det specialpædagogiske tilbud skal gå i klub. Den ene af de pædagoger, der er en del af bemandingen i tilbuddet, har således både sit arbejde i skoledelen og i klubdelen og bliver tovholder på fritidsdelen.

Vi tror på, at et klubtilbud til målgruppen kan være med til støtte op om det arbejde, der foregår i skoledelen af flere grunde.

Foruden at eleverne kan spejle sig i jævnaldrende, der også vælger det meget populære klubtilbud i Vemmelev, er der en række øvrige kvaliteter ved at tænke klubmiljø og skoleleden sammen som et helhedsorienteret tilbud til eleverne.

Klubtilbuddet i Vemmelev har gode forudsætninger for at arbejde med elevernes sociale relationer. Det, at have gode sociale relationer har betydning for, at børn og unge udvikler sociale kompetencer, idet en central del af fællesskabet er, at der er plads til alle og plads til forskellighed. Det er derfor helt centralt, at der skabes gode betingelser og muligheder for, at eleverne kan indgå i sociale relationer og fællesskaber i klubtilbuddet. Både via aktiviteter, der tager udgangspunkt i det, børnene er optaget af, og via en aktiv voksenrolle fra den tilknyttede pædagog, der understøtter fællesskaber, vil vi fremme muligheden for, at alle børnene i tilbuddet kan deltage og føle, at de hører til.

At have tid børn selv råder over og medbestemmelse over, hvad der skal ske, er et kendetegn ved god kvalitet i fritidsklubtilbud. At have fri tid til selvvalgte aktiviteter og selv at kunne bestemme, hvad man vil lave og med hvem, giver børnene mulighed for at øve sig på selv at vælge, hvad der er vigtigt for dem, at træffe selvstændige beslutninger og på at 'mestre deres liv' på den lange bane. I den frie tid er der fx mulighed for, at børnene selv former tiden og prøver sig selv af i relation til de andre børn hvilket er med til at understøtte udviklingen af deres selvstændighed.

Da målgruppen til det specialpædagogiske tilbud er kendetegnet ved at have vanskeligheder ved at indgå i sociale fællesskaber og træffe hensigtsmæssige valg, er det vigtigt, at den tilknyttede pædagog sørger for den rette balance mellem den fri tid og pædagogiske intentioner.





Målgruppe

Elevgruppen er kendetegnet ved at have forskellige problematikker i bagagen fx tidlig skadet, tilknytningsforstyrrelser, socialt betingede svigt i hjemmet mv.

Målgruppen kan være kendetegnet ved at:

- Være svære af fastholde i almen undervisning
- Være udadreagerende
- Være bagud fagligt
- Have vanskeligheder i familien
- Have svært ved at skabe og fastholde socialt netværk

Faciliteter til undervisning

Foruden en fast base, et klasselokale, til undervisning, vil de gode idræts- og naturfaciliteter som Vemmelev Skole har, blive brugt til undervisningen.

Her kan nævnes:

Kunstgræsbane, der kan benyttes hele året

Tennisbaner

Idrætshal

Idrætssal

Nyetableret udendørs fitness i skolegården

Den nærliggende Bakkely Skov, hvor der er shelterfaciliteter og bålplads

Klasselokalet bliver placeret, så der er gode muligheder for spejling i almenmiljøet.

Lokalet bliver indrettet ud fra specialpædagogiske principper, der sikrer, at elevgruppen både oplever ro, struktur og tydelighed i, hvornår man laver noget i fællesskab.

Det betyder konkret, at vi vil skabe en ramme, hvor eleverne har arbejdspladser opsat langs væggen og adskilt af afskærmning. Desuden vil vi indrette lokalet med et U-bord, der gør, at læreren/pædagogen kan hjælpe flere elever ved sin arbejdsplads.

Lokalet vil desuden blive indrettet med motiverende læringsplakater og siddepladser, hvor der kan holdes pause, når eleverne har brug for at trække sig fra undervisningen.

Personale

Personalet vil bestå to pædagoger samt forskellige faglærere, der skal undervise klassen. I den faglige undervisning vil der altid være mindst to voksne på. I den understøttende undervisning er der også to medarbejdere på.

Pædagogerne er kontaktperson for eleverne og vil være dem, der har ansvaret for alle elevernes personlige og sociale udvikling.

Pædagogernes opgaver vil være:

- Støtte op om børnenes læring, når der er faglærere, der underviser
- Kontaktperson til skole-hjem-samarbejdet



Projektbeskrivelse april 2021

- Udarbejdelse af status og handleplaner i samarbejde med faglærere
- Elevsamtaler om personlige og sociale mål
- Underviser i den understøttende idræts-bevægelse og naturundervisning
- Deltagelse i klubtilbuddet med henblik at sikre en sammenhæng for eleverne mellem skoledelen og klubbelen.

Klassen vil få tilknyttet en række faglærere, der skal undervise klassens elever i almene skolefag. Lærerne, der tilknyttes klassen, skal have interesse og kompetencer til at lave en undervisning, hvor bevægelselementer bruges i den faglige undervisning.

Der sættes tid af til hver uge at afholde koordinerende teammøder, hvor det drøftes, hvordan eleverne profiterer af både skoledelen og klubtilbuddet. Til disse møder er både pædagoger, lærere og ledelse repræsenteret.

Supervision

Både pædagoger og undervisere tilbydes kontinuerligt supervision fra en ekstern samarbejdspartner.

Formålet med supervisionen er dels:

- At sikre undervisernes fokus på redskaber, som vil give elever og undervisere en oplevelse af samhørighed, som sikrer trivsel hos såvel elever som undervisere.
- At der sikres et tillidsfuldt rum, hvor undervisere deler de situationer, der er svære og kan benyttes som redskab til at kvalificere snakken omkring frustrationer hos undervisere i følelsen af ikke at slå til i mødet med børn, som udfordrer, eller som er udfordrede.





Kompetenceudvikling

For at understøtte medarbejderne, der bliver tilknyttet specialtilbuddet, bliver der igangsat et kompetenceudviklingsforløb i samarbejde med University College VIA.

Kompetenceudviklingsforløbets fokuspunkter bliver:

- Hvordan underviserne sikrer fagdidaktisk kvalitet i en undervisningssituation med elever, der har opmærksomhedsforstyrrelser?
- Opmærksomhed på brugen af støttesystemer, der kan fastholde eleverne i undervisningen
- Udvikling af genkendelig struktur
- Tydelig målsætning
- Styrkelse af mening og motivation
- Observation, refleksion og tiltag som underviser

Kompetenceudviklingen tager sit afsæt i forskning fra neuropædagogikken og kan understøtte underviserne i at etablere god handlingsorienteret undervisning for målgruppen.

Forskning

I samarbejde med University College VIA samarbejder Vemmelev Skole og Slagelse Kommune om at søge fondsmidler, der kan understøtte, at der kobles praksisforskning til tilbuddet.

Forskningsenheden ved University College VIA vil stå for denne forskning med henblik på at udvikle pædagogiske og didaktiske metoder til praksis som kan bruges både i det specialiserede område og i almenområdet. Dette, til glæde, for alle skoler i Slagelse Kommune.

Skolehjemssamarbejde

Der vil være et udvidet skole-hjemssamarbejde i de specialpædagogiske tilbud.

Pædagogen har ansvaret for at lave en plan for dette samarbejde, hvor det tydeliggøres for alle, hvor ofte der holdes møder med hjemmet, hvornår der er behov for, at psykolog og socialrådgiver er med, samt hvad indholdet på møderne skal være.

Der skal udarbejdes status- og handleplaner for hver enkelt elev som justeres 4 gange årligt, og den skal følge en fast skabelon, der beskriver elevens status og progression i forhold til faglige-, personlige- og sociale kompetencer.

Udsendelse af status og handleplan skal følges op med en fast skole-hjemssamtale på 30 minutter. På skole-hjemssamtalen er det vigtigt, at forældrenes kommentarer til status og handleplanen tilføjes.

Det er vigtigt at der kontinuerligt er en dialog med skole og hjem

Samarbejde med PUI

PUI kommer til at være en tæt samarbejdspartner i tilbuddet. PUI skal foruden at tilbyde sparring i forhold til det endelige specialpædagogiske set up også bidrage med psykologbistand til tilbuddet.

Konkret bliver en psykolog og en motorikkonsulent tilkøbt tilbuddet i et antal timer, der svarer til en arbejdsdag om ugen.

Motorikkonsulenten vil udover at give sparring i forhold til bevægelsestiltag i undervisningssammenhæng også tilbyde Theraplay. Theraplay er en relationsbaseret legeterapi, som er interaktiv, fysisk og



Projektbeskrivelse april 2021

motiverende. Metoden er udviklet med udgangspunkt i tilknytningsteorien og justeres løbende med den nyeste teoretiske og empiriske viden indenfor området. Dens livsnerve er den sunde, afstemte interaktion mellem betydningsfulde voksne og barn.

Kort fortalt er Theraplay en intervention, der:

- Styrker tilknytning, selvværd og tillid til andre igennem glædesfyldt engagement
- Er baseret på de naturlige mønstre af sunde interaktioner mellem forældre og barn
- Fokuserer på fire essentielle kvaliteter i forældre-barn-relationen: struktur, omsorg, engagement og udfordring
- Skaber en aktiv og empatisk forbindelse mellem barn og forældre
- Resulterer i, at barnet får et positivt selvbillede og udvikler selvværd, som betyder, at det kan indgå i relationer som positive og givende

Psykologen vil foruden at give sparring til personalet og have mulighed for at have 1:1 samtaler med eleverne i tilbuddet.

Samarbejde med Børn og Unge

Et tæt samarbejde med det socialfaglige felt i Børn og Unge er altafgørende for tilbuddets succes. Da målgruppen er kendetegnet ved at have socialsager, er det vigtigt, at der arbejdes tæt og koordinerende mellem skole, klub og børn og unge og hjem. Skole og klub skal have én indgang til børn og unge, som varetager alle børnenes sager. Det er vigtigt for succes i projektets fremdrift, at der prioriteres i løbende møder mellem relevante aktører omkring tilbuddet, så der både kan koordineres, handles og opbygges en relationel kapacitet, som er afgørende for det gode samarbejde.

Udover planlagte og akutte netværksmøder skal der være et koordinerende møde hver måned, hvor tilbuddets pædagoger, afdelingsleder, socialrådgiver fra Børn og Unge, klubleder og psykolog fra PPR gennemgår elevernes trivsel både i skole, klub og hjem. På disse møder tages der beslutning om, hvilke indsatser der skal igangsættes eller fastholdes.

Samarbejde med skolerne i Korsørdistriktet

En vigtig forudsætning for at distriktets vidtgående specialtilbud lykkes er, at der samarbejdes på tværs af skolerne i Korsørdistriktet.

Brobygning

Efter visitationsafgørelse starter en brobygningsforløb, hvor afgivende skole stiller sig til rådighed med beskrivelser af, hvordan skolen har arbejdet med barnet indtil nu. Hvad har virket? Hvad har været vanskeligt? Hvad er barnet god til? Hvad har barnet vanskeligt ved? Hvordan er forholdene i hjemmet? Hvordan har der været arbejdet på det socialfaglige felt?

Herefter skal barnet og forældre på besøg på skolen for at se tilbuddet

Kompetenceudvikling/kapacitetsopbygning på øvrige skoler

Vemmelev Skole stiller medarbejdere til rådighed for kompetenceudvikling for det øvrige personale på skolerne i Korsørdistriktet.



Projektbeskrivelse april 2021

Her vil medarbejdere, hvis det ønskes, videreformidle, hvordan der i tilbuddet arbejdes specialpædagogisk og fagligt, og hvad idræt/bevægelse og natur som pædagogisk ramme samt organiseringen kan bidrage med for denne målgruppe.

Ledelsesmæssig orientering i distriktet

Vemmelev Skole vil 4 gange om året orientere om tilbuddets fremdrift, herunder hvordan den specialpædagogiske ramme rykker eleverne.

Visitation

Visitationen til skoletilbuddet foregår på visitationsmøder, hvor både lederen af PUI/PPR og distriktets skoleledere sidder med omkring bordet.





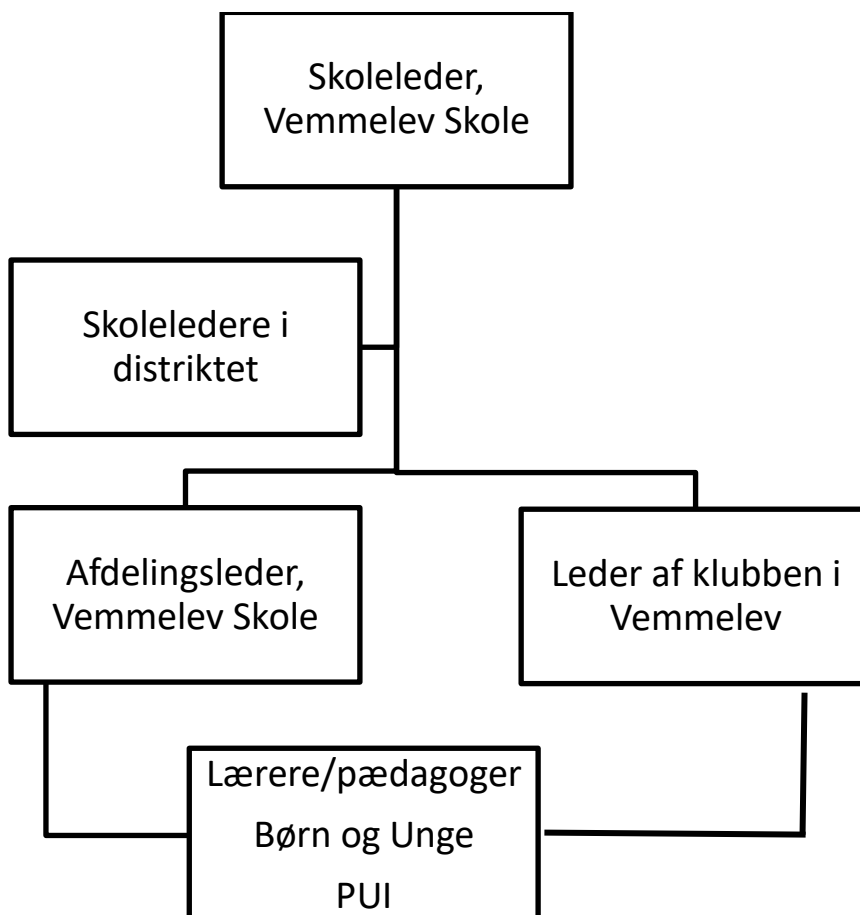
Organisering af tilbuddet

For at sikre tilbuddets forankring og agilitet i forhold til beslutninger er det vigtigt, at skolelederen på Vemmelev Skole har det endelige mandat til at kunne træffe beslutninger både på skoledelen, på børne- og ungeområdet og på klubbunden.

Beslutninger der skal træffes drøftes altid med relevante partnere.

Der indkaldes til 3 styregruppemøder årligt, hvor skoleleder, klubleder, afdelingsleder, afdelingsleder i Børn og Unge og leder af PPR/PUI deltager. Formålet med disse møder er at sikre tilbuddets overordnede fremdrift, samt at der kan træffes ledelsesmæssige beslutninger, der kan hjælpe tilbuddet på vej mod målet.

Organisationsdiagrammet for tilbuddet





Projektbeskrivelse april 2021