

Teknik og Miljø

# Natura 2000-handleplan

2016 - 2021



## Centrale Storebælt og Vresen

**Natura 2000-område nr. 116**  
Habitatområde H100  
Fuglebeskyttelsesområde F73 og F98

**Forsidefoto:** Lavvandet vade ved Sprogø Østrev.

# Indholdsfortegnelse

Baggrund	4
Områdebeskrivelse	5
Redegørelse for gennemførelse af seneste handleplan	6
Behov for indsatser	6
Indsatser fordelt på aktør	8
Prioritering af den forventede indsats	8
Forventede initiativer og interessentinddragelse	8
Bilag 1: Resumé af offentlige lodsejeres drifts- og plejeplaner	9
Naturstyrelsen	9
A/S Storebælt	12
Bilag 2: Indsatsprogram	17
Bilag 3: Naturtyper og arter på udpegningsgrundlag	18
Bilag 4: Kortbilag, Natura 2000-områdets afgrænsning	19

## Baggrund

Staten har udarbejdet Natura 2000-planer for de 252 udpegede beskyttelsesområder, som indgår i den danske del af det europæiske Natura 2000-netværk.

Formålet med planerne er at sikre og forbedre forholdene for en række særlige arter og naturtyper (udpegningsgrundlagene), der er udpeget for Natura 2000-områderne .

Planerne beskriver målene for det enkelte beskyttelsesområde og fastlægger de indsatser, der skal ske inden for planperioden 2016–2021. Natura 2000-planerne kan ses på Miljøstyrelsens hjemmeside. Her findes også basisanalyserne, som detaljeret beskriver status og trusler for de arter og naturtyper, som er udpeget for Natura 2000-områderne.

Ud fra Natura 2000-planerne har kommunerne udarbejdet kommunale handleplaner, som skal medvirke til at gennemføre Natura 2000-planerne for de enkelte områder. Denne handleplan er udarbejdet af Slagelse Kommune på grundlag af Natura 2000-plan for Natura 2000-område nr. 116 "Centrale Storebælt og Vresen". Handleplanen er udarbejdet på baggrund af Natura 2000-planens indsatsprogram, som er gengivet i bilag 2. De arter og naturtyper (udpegningsgrundlaget), der er udpeget for Natura 2000-området fremgår af bilag 3.

Hver kommune er ansvarlig for de dele af handleplanen, der vedrører kommunens geografiske område på land og kystnære områder. Planlægningen for de skovbevoksede, fredskovspligtige arealer varetages dog af Naturstyrelsen og gennemføres hvert 12. år. Skovhandleplaner 2010-21 gælder således fortsat. Kommunerne og Naturstyrelsen er hver især ansvarlige for, at handleplanerne gennemføres inden udgangen af år 2021.

Offentlige lodsejere, som ejer arealer i Natura 2000-område, kan vælge at gennemføre Natura 2000-planen direkte i egne drifts- og plejeplaner. Naturstyrelsen og A/S Storebælt ønsker at udarbejde egne plejeplaner for henholdsvis Vresen og Sprogø og resuméer af disse planer kan ses i bilag 1.

Den lovgivningsmæssige baggrund for handleplanerne findes i miljømålsloven (lovbekendtgørelse nr. 119 af 26. januar 2017), bekendtgørelse om kommunalbestyrelsernes Natura 2000-handleplaner (bekendtgørelse nr. 944 af 27. juni 2016) og bekendtgørelse om tilvejebringelse af Natura 2000-skovplanlægning (bekendtgørelse nr. 946 af 27. juni 2016).

Den kommunale handleplan skal ifølge lovgivningen indeholde:

- En prioritering af kommunalbestyrelsens forventede forvaltningsindsats i planperioden på baggrund af en opgørelse af behovet for konkrete forvaltningstiltag
- De forventede initiativer, som kommunalbestyrelsen vil tage for at gennemføre Natura 2000-planen, herunder en plan for interessentinddragelse.
- En oversigt over fordelingen af indsatsen mellem kommunale myndigheder, Miljø- og Fødevareministeriet og offentlige lodsejere.
- En redegørelse for gennemførelsen af handleplanen for den forudgående 6 års periode, der gør det muligt at vurdere, i hvilket omfang Natura 2000-planen for den forudgående periode er gennemført.

Handleplanen skal være så konkret, at dens gennemførelse kan vurderes. Dog må handleplanen ikke foregribe det præcise indhold af de aftaler eller afgørelser, der træffes i forhold til den enkelte lodsejer i forbindelse med gennemførelsen af handleplanen.

De kommunale handleplaner skal i samspil med vandplanlægningen realisere Natura 2000-planen, for så vidt angår vandbehov for de naturtyper, som er direkte afhængige af et vandøkosystem.

Natura 2000-planens mål om forbedret vandkvalitet i større søer, vandløb, fjorde og kystvande realiseres gennem indsatsen i vandplanlægningen, og skal ikke indgå i de kommunale Natura 2000-handleplaner.

Den kommunale Natura 2000-handleplan er som udgangspunkt omfattet af krav om miljøvurdering i henhold til lov om miljøvurdering af planer og programmer (lovbekendtgørelse nr. 936 af 24. september 2009). For samtlige statslige Natura 2000-planer er der foretaget en strategisk miljøvurdering. Handleplanerne har et indhold, der ikke adskiller sig fra de oplysninger, som allerede er givet i de miljøvurderede Natura 2000-planer. Da handleplanen ikke sætter nye rammer for fremtidige anlægstilladelser eller yderligere vil kunne påvirke internationalt udpegede naturbeskyttelsesområder væsentligt, er det kommunens vurdering, at der ikke er behov for en fornyet miljøvurdering.

## Områdebeskrivelse

Natura 2000-området har et areal på ca. 63.000 ha, hvoraf godt 99 % er hav. Området afgrænses som vist på bilag 4. Natura 2000-området består af Habitatområde nr. H100 og Fuglebeskyttelsesområderne nr. F73 og F98. Udpegningsgrundlaget fremgår af bilag 3.

Landområderne udgøres af Lejodde nord for Korsør samt øerne Sprogø og Vresen. Kun Vresen er en del af habitatområdet. Sprogø og Vresen er statsejede.

Sprogø er en istidsaflejret morænebakke med mange sten. I de seneste år har splitterne haft stor ynglesucces på øen. I 2014 ynglede således ca. 1.000 par. Her findes også en af landets største bestande af grønbroget tudse.

Lejodde på ca. 60 ha er opstået ved materialevandring langs kysten, hvor oddedannelser har afsnøret en del af havområdet. Strandenge og strandvolde er vigtige yngleområder for vadefugle og terner, bl.a. yngler stor kobbersneppe og dværgterne i området. Lejsø er med sine ca. 20 ha et vigtigt område for trækkende vade- og andefugle.

Vresen har et areal på blot 4 ha og udgør resterne af en tidligere større bakkeø, der nu ved erosion og sedimentaflejringer er reduceret til en lav ø bestående af sand og sten. Her er en udbredt forekomst af naturtypen strandvold med flerårige planter.

Sprogø, Vresen og de mange tilstødende stenrev udgør en fortsættelse af det nord-sydgående bakkestrøg, der løber gennem Langeland og videre i en bue fra Lohals til Korsør.



Foto: Lejsø med omkringliggende strandenge på Lejodde nord for Korsør.

På lavt vand findes der omkring Vresen, Sprogø og ved Halsskov Rev store forekomster af sten, mens stenforekomsterne på dybere vand er blevet reduceret betydeligt som følge af tidligere tiders stenfiskeri. Stenrev har et rigt plante- og dyreliv. I området findes der muslingebanker, som tidligere især var udbredte omkring Sprogø og Halsskov Rev. Muslingebankerne udgør et vigtigt fødegrundlag for rastende andefugle og de store lavvandede havområder omkring Vresen, Sprogø og Halsskov Rev er derfor i vinterhalvåret levested for store flokke af rastende edderfugle.

Marsvin er udbredt i Storebælt med særlig stor hyppighed i det centrale Storebælt og omkring Vresen.

Supplerende områdebeskrivelse findes i basisanalysen.



*Dværgterneren yngler på Lejodde (Foto: Knud H Larsen).*

## Redegørelse for gennemførelse af seneste handleplan

Naturstyrelsen vurderede i 2012, at der for første planperiode ikke skulle udarbejdes handleplan for dette Natura 2000-område.

## Behov for indsatser

De konkrete mål for indsatsen fremgår af den statslige Natura 2000-plan for Natura 2000-område nr. 116 "Centrale Storebælt og Vresen". Af indsatsprogrammet fremgår retningslinjer for den indsats, der skal være fokus på i planperioden 2016-21 (se bilag 2). På baggrund af disse retningslinjer er nedenstående forvaltningstiltag beskrevet.

### Lysåbne naturtyper

I Natura 2000-området er der kortlagt 6,5 ha med naturtypen strandvold med flerårige planter (1220). Ifølge basisanalysen for Natura 2000-området er tilstanden vurderet som god. Naturtypen er kun kortlagt på Vresen, som forvaltes af Naturstyrelsen Fyn. Naturstyrelsen har udarbejdet en plejeplan for Vresen, og arealet indgår derfor ikke i denne handleplan. Resumé af plejeplanen er vedhæftet i bilag 1.

Der er ikke kortlagt andre lysåbne naturtyper i Natura 2000-området.

### Fuglearter

Tilstanden af levestederne for splitterne og dværgterne sikres eller forbedres, således at de kortlagte levesteder får en god naturtilstand i overensstemmelse med arternes krav til ynglelokalitet.

For Vresen og Sprogø har Naturstyrelsen og A/S Storebælt udarbejdet plejeplaner, og disse områder indgår derfor ikke i handleplanen. Resume af plejeplanerne fremgår af bilag 1.

Angående Lejodde vurderer Slagelse Kommune, at der er behov for en nøjere vurdering og beskrivelse af, hvilke tiltag der kan sikre og forbedre vilkårene for ynglende dværgterne, og om muligt gøre området egnet som yngleområde for splitterne.

I den forbindelse vil det være relevant at overveje frahegning af vigtige ynglearealer for terner i kreaturfolde.

Etablering af en eller flere fugleøer i Lejsø vil blive overvejet.

Behovet for regulering af rovdyr, som kan være et problem for ternerne vil blive vurderet i samarbejde med Naturstyrelsen.

Alle vurderinger og tiltag vil ske i tæt samarbejde med lodsejere.

### Marsvin

Landbrugs- og Fiskeristyrelsen (før NaturErhvervstyrelsen) udarbejder en strategi for beskyttelse af marsvin i danske farvande.

### Rev

Landbrugs- og Fiskeristyrelsen (før NaturErhvervstyrelsen) vurderer behovet for og igangsætter eventuel nødvendig regulering af fiskeri på og omkring rev.

**Tabel 1. Behov for forvaltningstiltag for arter udover indsats for naturtyper\***

Forventede forvaltningstiltag og metoder	Skøn over behov		
	Igangværende indsats	Ny indsats	Samlet behov for indsats
Justering af afgræsning, evt. frahegning af yngleområder for terner		2 ha	2 ha
Potentiel anlæggelse af fugleøer for terner		0,1 ha	0,1 ha
Strategi for beskyttelse af marsvin			

\* Omfatter ikke offentlige arealer, hvor ejeren gennemfører Natura 2000-planen i egne drifts- og plejeplaner. Se bilag 1.

## Indsatser fordelt på aktør

Indsatsen fordeles som følgende:

- Slagelse Kommune varetager indsats for dværgterne og potentielt splitterne på Lejodde.
- A/S Storebælt udarbejder plejeplan for Sprogø og vurderer i denne, hvilken eventuel indsats der vurderes nødvendig for splitterne og dværgterne. Resumé af plejeplanen ses i bilag 1. Indsatsen er ikke en del af denne handleplan.
- Naturstyrelsen Fyn udarbejder plejeplan for Vresen og vurderer i denne, hvilken eventuel indsats der vurderes nødvendig for naturtyperne strandvold med flerårige planter, strandvold med enårige planter samt fugle på udpegningsgrundlaget. Resumé af plejeplanen ses i bilag 1. Indsatsen er ikke en del af denne handleplan.
- Landbrugs- og Fiskeristyrelsen udarbejder en strategi for beskyttelsen af marsvin i danske farvande.
- Landbrugs- og Fiskeristyrelsen vurderer behovet for og igangsætter eventuel nødvendig regulering af fiskeri på og omkring rev.

## Prioritering af den forventede indsats

Slagelse Kommune vil i planperioden 2016-21 prioriterer en indsats, som skal sikre og forbedre levesteder for dværgterne og potentielt splitterne på Lejodde i overensstemmelse med arternes krav til ynglelokalitet.

## Forventede initiativer og interessentinddragelse

Det er Slagelse Kommunes hensigt at planlægge og udføre projekterne som vist i tabel 2. I den forbindelse tager kommunen en række initiativer for at inddrage lodsejere og andre interessenter i projekterne.

**Tabel 2. Prioritering, forventede initiativer og interessentinddragelse**

<b>Indsats på Lejodde</b>	2017	2018	2019	2020	2021
Kortlægning af eksisterende og potentielle ynglelokaliteter for dværgterne og splitterne samt trusselsvurdering	x	x			
Justering af kreaturhegning, evt. frahegning af ynglesteder	x	x	x	x	x
Vurdering af mulighed for anlæggelse af fugleøer, herunder dialog med lodsejer og andre interessenter. I vurderingen indgår sikring af gunstige vandstandsforhold omkring øerne.	x	x			
Potentiel anlæggelse af fugleøer			x	x	
Møder med natursamråd om konkrete projekter og status for handleplan	x	x	x	x	x



## Bilag 1: Resumé af offentlige lodsejeres drifts- og plejeplaner

### Naturstyrelsen

Resumé af plejeplan for Naturstyrelsens arealer i Natura 2000-område N 116

Denne plejeplan følger op på Natura 2000-planen for område N116 Centrale Storebælt og Vresen og vedrører Naturstyrelsens arealer på 7 ha.

Natura 2000-området består af Habitatområde nr. H100 og Fuglebeskyttelsesområderne nr. F73 og F98 og har et areal på ca. 63.000 ha, hvoraf godt 99 % er hav.

Havområdet udgør en del af Storebælt, der er karakteriseret ved, at der som i en stor flodmunding foregår et møde mellem salt vand fra Kattegat og ferskere vand fra Østersøen. Der er således tale om meget dynamiske forhold i vandmasserne. Den sydlige del af området er relativt beskyttet, mens havområdet længere mod nord er stærkt påvirket af vind, strøm og bølger.

Landområderne udgøres af Lejsø på det vestlige Sjælland samt øerne Sprogø og Vresen. Kun Vresen er en del af habitatområdet.

Sprogø, der er en istidsaflejret morænebakke med mange sten, er efter anlæggelse af Storebæltbroen ændret meget. Lejsø-området er opstået ved materialevandring langs kysten, hvor oddedannelser har afsnøret en del af havområdet.

Vresen udgør resterne af en tidligere større bakkeø, der nu ved erosion og sedimentaflejringer er reduceret til en lav ø bestående af sand og sten.

Sprogø, Vresen og de mange tilstødende stenrev udgør en fortsættelse af det nord-sydgående bakkestrøg, der løber gennem Langeland og videre i en bue fra Lohals til Korsør.

På lavt vand findes der omkring Vresen, Sprogø og ved Halsskov Rev store forekomster af sten, mens stenforekomsterne på dybere vand er blevet reduceret betydeligt som følge af tidligere tiders stenfiskeri. Stenrev har et rigt plante- og dyreliv. I området findes der muslingebanker, som tidligere især var udbredte omkring Sprogø og Halsskov Rev. Muslingebankerne udgør et vigtigt fødegrundlag for rastende andefugle og de store lavvandede havområder omkring Vresen, Sprogø og Halsskov Rev er derfor i vinterhalvåret levested for store flokke af rastende ederfugle. Splitterne og dværgterne yngler på Sprogø og Lejsø, men ikke på Vresen.

Marsvin er udbredt i Storebælt med særlig stor hyppighed i det centrale Storebælt og omkring Vresen.

Sprogø forvaltes som trafikanlæg, men med betydelige hensyn til naturforholdene. På og omkring Vresen er der udlagt vildtreservat med adgangsforbud i yngletiden.

Natura 2000-området ligger i Slagelse, Nyborg og Svendborg kommuner og indenfor Vandområdedistrikt Jylland og Fyn og Vandområdedistrikt Sjælland.

Plejeplanen er udarbejdet i overensstemmelse med Natura 2000-planens målsætninger

og adresserer konkret følgende områdespecifikke retningslinjer fra Natura 2000-planens indsatsprogram:

- Tilstanden af levestederne for dværgterne og splitterne forbedres, således at de kortlagte levesteder får en god naturtilstand i overensstemmelse med arternes krav til ynglelokalitet.
- NaturErhvervstyrelsen udarbejder en strategi for beskyttelse af marsvin i danske farvande.
- NaturErhvervstyrelsen vurderer behovet for og igangsætter eventuel nødvendig regulering af fiskeri på og omkring rev.
- Kommunen og Naturstyrelsen vil være særlig opmærksomme på ederfugl, splitterne og dværgterne, som har en væsentlig forekomst i området (jf. områdets målsætning) og er i tilbagegang.

Indenfor området ejer Naturstyrelsen øerne Vresen og Smørstakken, i alt ca. 7 ha. Øerne er lave og kan overskyldes af havet ved højvande. Der er ynglefuglereservat med adgangsforbud på Vresen.

**Tabel I: Kortlagte lysåbne naturtyper i plejeplanen**

Lysåbne naturtyper (ha)		
	Naturtype	Total
1220	Strandvold med flerårige	3,7
<b>I alt</b>		<b>3,7</b>

### Indsats for de lysåbne naturtyper

I det følgende angives Naturstyrelsens planlagte indsats for de lysåbne naturtyper på udpegningsgrundlaget.

**Tabel II: Plejemål for lysåbne naturtyper**

Målsatte habitatnaturtyper (ha)				
	1220	Naturtype	Målsætning	Total
Eksisterende habitatnatur		Strandvold med flerårige	Sikring af naturtypen	3,7
			Naturlig dynamik	3,7

**Tabel III: Planlagte løbende plejetiltag for lysåbne naturtyper**

Areal omfattet af indsatsen (ha)					
	1220	Naturtype	Plejetiltag	Omfattet af eksisterende planlægning	Total
Eksisterende habitatnatur		Strandvold med flerårige	Andet areal uden drift	Eksisterende	3,7

### **Forventningen til den samlede indsats**

Den samlede indsats for naturtyper og arter på styrelsens arealer forventes at medføre, at udviklingen i tilstanden er i fremgang for de dele af naturtyperne, der vedrører Naturstyrelsens arealer, således at der på sigt opnås tilstand I-II og gunstig bevaringsstatus, såfremt de naturgivne forhold giver mulighed for det.



## Notat

### + Naturplejeaktiviteter på Sprogø relateret til Natura 2000 område 116

#### 1. Indledning

I dette dokument redegøres kort for de naturplejeaktiviteter som udføres af A/S Storebælt i henhold til den foreliggende Plejeplan godkendt af Slagelse Kommune, samt de yderligere aktiviteter der gennemføres på Sprogø specifikt med fokus på Splitterne, som indgår i udpegningsgrundlaget for Natura området.

#### 2. Resumé af Plejeplan

Plejeplanen skal sikre, at Sund & Bælt forvalter naturarealerne på Sprogø i overensstemmelse med myndighedernes krav og Sund & Bælts målsætning for naturforvaltning.

Plejeplanen omfatter den oprindelige del af Sprogø syd for vildtheget (tudseheget) med undtagelse af Pigeheget og haven dertil samt området ved transformerstationen. Plejeplanen omfatter desuden strandengen mellem motorvejens østrampe og jernbanens østrampe samt overdrevet nord for jernbanen inkl. vandhull og sø J (se Bilag).

Forvaltningen af naturområder omfatter følgende aktiviteter:

1. Minimum hvert 5. år udarbejdes en revision af plejeplanen, som godkendes hos Naturstyrelsen og Slagelse Kommune. Gældende plejeplan er dateret 15. december 2014.
2. Planlægning og gennemførelse af plejeaktiviteterne. Konkrete plejeaktiviteter, ændringer, græstryk, mv. sker efter aftale med Slagelse Kommune.
3. Der gennemføres om efteråret en årlig besigtigelse og vurdering af naturtilstanden på Sprogø med deltagelse af Slagelse Kommune. På baggrund heraf justeres plejeplanen for det kommende år for at opnå den ønskede naturtilstand.

I det følgende er for de enkelte områder beskrevet de eksisterende forhold for naturtilstanden, udvikling af områdene og de aftalte plejeaktiviteter.

##### 2.1. Område I, overdrev vest for det tidligere Pigeheget.

###### 2.1.1. Eksisterende tilstand:

Området omfatter arealerne syd for vildtheget og vest for det tidligere Pigeheget og inkluderer vandhulle A, B, C, D, E og F.

Det er hensigten, at overdrevet i videst muligt omfang skal bevares som et åbent græsbevokset område med spredte træer og buske. Det oprindelige kratområde på den centrale del af overdrevet mellem vandhul D og C er vigtigt for både dyr og fugle og efterlades uden plejeaktiviteter. På de åbne græssede områder tilstræbes det, at højst 10 % af arealet er bevokset med buske og træer. Langs stranden friholdes et ca. 30 m bredt område for træer og buske.

Der er en del ynglende og rastende fugle dels på selve overdrevet, dels i og i nærheden af vandhulle A samt på stranden. Plejen af området skal tage særligt hensyn til fuglekolonierne i området og særligt hensyn til den grønbrogede tudse, som fouragerer i området og yngler i vandhulle A. Ikke mindst vandhul A er et vigtigt ynglevandhul.

Umiddelbart syd/sydøst for vandhul A, er der på et ca. 0,5 ha stort areal en mere eller mindre tæt bestand af lysesiv. Lysesiv er kendt som en problemart fra mange andre naturområder. Den kan brede sig u hensigtsmæssigt og dermed nedsætte græsningsværdien af enge/strandenge

markant. Der iværksættes forsøg med bekæmpelse af lysesiv for at forhindre, at arten breder sig yderligere i området. Strategien for bekæmpelsen justeres løbende, på baggrund af de erfaringer og resultater, der opnås.

### **2.1.2. Plejeaktiviteter:**

Plejen gennemføres ved græsning med kreaturer og får. Afgrænsningen justeres efter behov.

Nogle af vandhulleme i området er kraftigt belastet med næringsstoffer fra fuglene i området (især grågæs).

Hvis det skønnes formålstjenligt kan kreaturer og får udsættes i hele området fra starten af græsningssæsonen.

Med mellemrum (størrelsesorden 5 - 10 år) skal der ske en fjernelse af vildroser, brombær, tjøm m.fl. på de åbne græsområder samt udtynding af de spredte større træer for at bevare et delvist åbent overdrev. En sådan rydning er senest blevet gennemført i 2015.

Der må ikke tilføres kunstgødning eller sprøjtes med kemikalier.

Evt. kæmpe-bjømeklo fjernes i vækstsæsonen ved rodstikning.

Mindst 50 procent af arealerne omkring vandhullerne holdes fri for tagrør og anden kraftig bevoxsning. Oprensede materialer må ikke placeres nær vandhullerne. Slagelse Kommune skal godkende oprensning af vandhulleme. Klipping af tagrør er senest udført i efteråret 2015.

Inden 1. april efterses tudsehegnet således, at hegnet er en effektiv barriere imod, at tudseme kommer ud i trafikområdet. Gammel vegetation fjernes ved hegnet, det sikres at tudseme ikke kan kravle under eller igennem hegnet, og det sikres, at eltråden på hegnet er i orden før udsætning af kreaturer og får.

Færdselsområdet skal så vidt muligt undgås i fuglenes ynglesæson i perioden fra 1. april til 15. juli.

## **2.2. Område II, Fyrbakken**

### **2.2.1. Eksisterende tilstand:**

Fyrbakken hæver sig ca. 25 m op over det omgivende terræn med fyrtårnet placeret på det højeste punkt. Omkring de tre huse, liggende i nærheden af fyrtårnet, er der på skråningerne etableret få større træer samt vindformet krat.

Skråningerne mod sydvest, vest og nordvest er græsbevokset med enkelte træer og buske, skrænten mod nordøst er bevokset med græs, tjøm og krat, og skrænten mod sydøst er bevokset med vindformet krat. Ved foden af bakken mod vest er der stensætninger.

Fyrbakken er et vigtigt fourageringsområde for den grønbrogede tudse. Derudover er der fundet sjældne planter på bakken.

### **2.2.2. Plejeaktiviteter:**

Det tilstræbes, at Fyrbakken bevarer sit oprindelige lidt nøgne udseende. Området skal fremstå som åbent med få træer, buske af roser og tjøm m.fl.

Afgræsning og rydning af træer og buske sker manuelt. Rydning af træer og buske er påbegyndt i 2015 og vil fortsætte over de næste år.

Afslået materiale fjernes fra Fyrbakken, da det ellers kan medføre ændringer i vegetationen, fx øget vækst af brændenælder.

Arealerne slås 1 gang om året. Af hensyn til mulighed for frøsætning hos værdifulde plantearter foretages slåning som udgangspunkt ved Sct. Hans.

Ved udførelse af slåning skal der tages særligt hensyn til sjældne planter såsom bulmeurt, almindelig svalerod og småbladet elm.

### **2.3. Område III, strandeng øst for Fyrbakken**

#### **2.3.1. Eksisterende tilstand:**

Området omfatter arealerne mellem Sprogø østrev og motorvejsrampen samt selve østrevet. Strandengen er skabt i perioden fra 1989 til 1991, da sømaterialer blev afgravet og indpumpet fra de marine områder omkring Sprogø og anvendt som fundament for den nuværende motorvej og jernbane. Ved indpumpningen blev de finere dele af jordmaterialet udvasket til dette område, og strandengen blev dannet.

En del fugle yngler i området bl.a. flere ternearter og herunder splitterne.

Området inkluderer vandhullerne G og H, som er en del af regnvandssystemet, som afvander anlæggene. De to vandhuller er direkte forbundet med vandet i Storebælt ved højvande.

Det er konstateret, at tudserne yngler i vandhullerne, og vandhullerne er derfor blevet en del af det samlede program for beskyttelse af tudserne.

Strandengen og de to bassiner er registreret som beskyttede efter naturbeskyttelseslovens § 3.

#### **2.3.2. Plejeaktiviteter:**

Plejen gennemføres ved græsning med får og kreaturer. Af hensyn til bl.a. ynglende splitterner i området udsættes de ca. 20 får plus lam samt 2-3 kreaturer efter fuglenes ynglesæson den 15. juli. Græsning af området varer indtil december.

I forbindelse med låger i tudse- og dyrehegner der udført færister. Færisterne efterses og oprenses årligt inden 1. april. Desuden renses betonrør således, at der er fri passage for tudser til terræn, hvis de er faldet igennem færisteren.

Området bevares som et åbnet og buskfrit område, og som naturen udformer det. Tilgroning med tagrør bør kun forekomme spredt i randområdene. Klipping af tagrør er udført i efteråret 2015.

Der tilføres ikke kunstgødning eller sprøjtes med kemikalier.

Færdsel på strandengen og revet skal undgås i fuglenes yngleperiode fra 1. april til 15. juli.

### **2.4. Område IV, Strandeng mellem motorvejsrampen og jernbanerampen.**

#### **2.4.1. Eksisterende tilstand:**

Området blev færdiganlagt som strandeng i 1997- 1998 og var som område III opsamlingsbassin for fint udvaskede marine materialer samt deponi for udboret jord fra tunnelen.

Området bevares som en åben strandeng udelukkende med græs.

#### **2.4.2. Plejeaktiviteter:**

Plejen gennemføres ved græsning med kreaturer og sker i samdrift med område V. Det tilstræbes, at græsset er kort ved græsningsæsonens afslutning af hensyn til den kommende sæsons rastende fugle.

Området bevares som et åbnet og buskfrit område, og som naturen udformer det.

Der tilføres ikke kunstgødning eller sprøjtes med kemikalier.

### **2.5. 5.3.5. Område V, overdrev nord for jernbanen.**

#### **2.5.1. Eksisterende tilstand:**

Området er opbygget over en årrække i perioden fra 1989 til 1997, og var som område III og IV opsamlingsbassiner for fint udvaskede marine materialer samt deponi for udboret materiale fra tunnelen.

Området inkluderer arealet nord for det 4-trådede elhegn. Et ca. 4 ha stort vandhull, som i varme og tørre somre udtørres, samt den knap 5 ha store sø J.

Begge vandområder er hjemsted for rastende vade- og trækfugle. Omkring vandhull I er der etableret en ny koloni af grønbrogede tudser med en population i 2008 på ca. 700 individer og i 2012 på mere end 5000 individer.

Områderne I og J er begge registreret som beskyttede efter naturbeskyttelseslovens § 3.

Området bevares som et åbent overdrev udelukkende med græs.

#### 2.5.2. *Plejeaktiviteter:*

Plejen gennemføres ved græsning med kreaturer og sker i samdrift med område IV. Der udsættes det nødvendige antal kreaturer og kalve samt får med lam for at skabe det nødvendige græsningstryk i det 25 ha store område.

Det tilstræbes, at græsset er kort ved græsningssæsonens afslutning af hensyn til den kommende sæsons rastende fugle. Som forsøg bliver høretidsler slået i foråret for at begrænse udbredelsen af disse.

I forbindelse med dyrehold er der udført færister, som efterses og oprensnes årligt inden 1. april. Desuden renses betonrør således, at der er fri passage for tudser til terræn, hvis de er faldet igennem færisten.

Området bevares som et åbent og buskfrit område. Der gennemføres ikke særlige plejeaktiviteter i og omkring vandhullerne.

Der tilføres ikke kunstgødning eller sprøjtes med kemikalier i området.

### 3. Naturpleje specifikt med sigte på Splitterne

I årene frem til 2009 var der kun ganske få ynglepar af Splitterne på Sprogø og næsten ingen af disse lykkedes med at få flyvefærdige unger på grund af prædation fra sølvmåger. Antallet af sølvmåger er i årene fra storebæltsforbindelsens åbning i 1998 frem til år 2008 steget fra ca. 200 ynglepar til ca. 600 ynglepar.

For at forbedre forholdene for splittemen er der siden år 2009 gennemført bestandsregulering af sølvmåger på Sprogø. I første omgang med primært fokus at friholde det område ved østrevet hvor splittemen gennem årene har forsøgt at yngle. Senere er reguleringen udvidet til også at omfatte det nordøstlige område nord for jernbanen.

I starten af 2010 blev der etableret et vandhul ved østrevet. I 2012 blev dette suppleret med to mindre vandhuller i samme område.

Allerede i 2010 blev konstateret en betydelig fremgang for splitternen i det der blev registreret 360 ynglepar af Splitterne og 455 ynglepar af Hættemåge, de fleste i netop det nyetablerede vådområde ved østrevet.

Trods regulering steg bestanden af sølvmåger i 2010 til samlet ca. 700 ynglepar.

Naturpleje med sigte på primært splittemen er i 2014 suppleret med forsøgsvis etablering af en fordybning i vandhull I der er placeret i Område V.

Som beskrevet i afsnit 2.5.1 udtørres vandhull I typisk i sommerperioden. Et permanent vådområde er forudsat at kunne tiltrække andre fuglearter og kan dermed begrænse sølvmågens territorie samt befæste splittemens ynglemuligheder på øen.

Vækstkurven for sølvmåger toppede i 2012 med 964 ynglepar. De seneste registreringer af antal ynglepar af Splitterne, Hættemåge og Sølvmåge er fra 2014 og udgør henholdsvis 982, 1500 og 896 par.





## Bilag 2: Indsatsprogram

Følgende retningslinjer fremgår af den statslige Natura 2000-plan for område N116.

### Generelle retningslinjer

- Myndighederne tager i deres administration af lovgivningen og deres forvaltning udgangspunkt i målsætningen for det enkelte Natura 2000-område og sikrer dermed en grundlæggende beskyttelse af udpegningsgrundlaget.
- Der arbejdes for at sikre de lysåbne terrestriske naturtyper en hensigtsmæssig hydrologi, drift og pleje.
- Der arbejdes for at sikre egnede levesteder for områdets arter.
- Der arbejdes på at opnå størst mulig naturmæssig robusthed og sammenhæng i områdets natur ved at sikre større driftsenheder af lysåbne naturtyper.
- Hydrologiprojekter finansieret via landdistriktsprogrammet, igangsatte Life-projekter og udvidelse/sikring af levesteder fra Natura 2000-planen 2010-15 afsluttes.
- Indsatser gennemført i 1. planperiode vedligeholdes, f.eks. ved genrydning af arealer, hvor der tidligere har været gennemført en Natura 2000-indsats.

### Områdespecifikke retningslinjer

- Tilstanden af levestederne for dværgterne og splitterne forbedres, således at de kortlagte levesteder får en god naturtilstand i overensstemmelse med arternes krav til ynglelokalitet.
- NaturErhvervstyrelsen udarbejder en strategi for beskyttelse af marsvin i danske farvande.
- NaturErhvervstyrelsen vurderer behovet for og igangsætter eventuel nødvendig regulering af fiskeri på og omkring rev.
- Kommunen og offentlige lodsejere skal være særlig opmærksomme på edderfugl, splitterne og dværgterne, som har en væsentlig forekomst i området (jf. områdets målsætning) og er i tilbagegang.

## Bilag 3: Naturtyper og arter på udpegningsgrundlag

### **Habitatområde nr. H100**

<i>EU-kode</i>	<i>Arter og naturtyper</i>
1170	Rev
1210	Strandvold med enårige planter
1220	strandvold med flerårige planter
1351	Marsvin

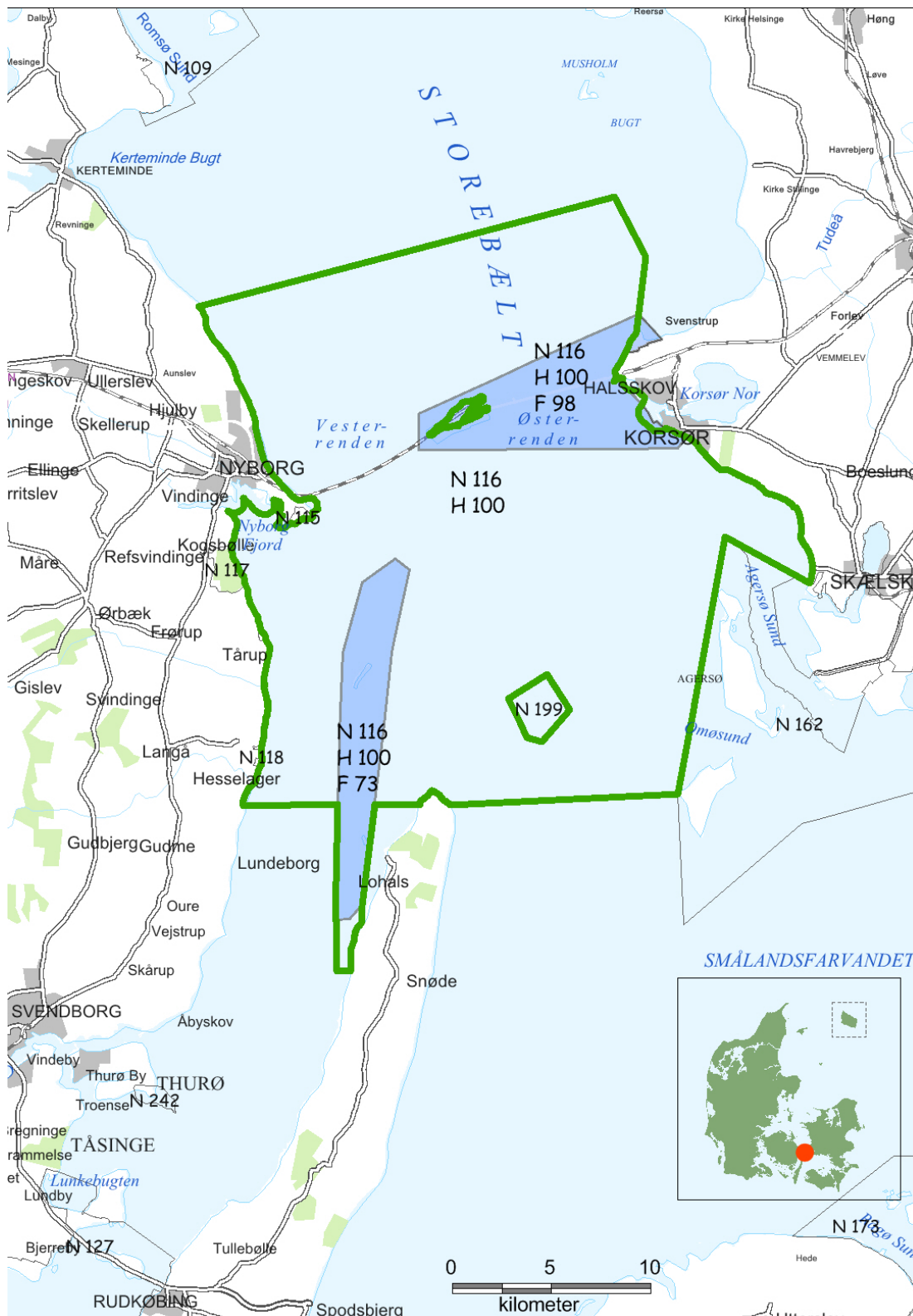
### **Fuglebeskyttelsesområde nr. F73**

Edderfugl (trækfugl)

### **Fuglebeskyttelsesområde nr. F98**

Edderfugl (trækfugl)  
Splitterne (ynglefugl)  
Dværgterne (ynglefugl)

## Bilag 4: Kortbilag, afgrænsning af Natura 2000- området



Natura 2000-områdets afgrænsning. Natura 2000-området består af habitatområde H100 (grøn afgrænsning) og fuglebeskyttelsesområde F73 og F98 (blå farve). Andre natura 2000-områder er vist med sort afgrænsning og N-nr. (Kopi af oversigtskort fra basisanalysen).

Slagelse Kommune  
**Teknik og Miljø**  
Natur, Vej og Trafik  
Dahlsvej 3  
4220 Korsør

[www.slagelse.dk](http://www.slagelse.dk)

20. februar 2017  
Redaktion: Knud Henrik Larsen  
Design: Teknik og Miljø/NFN  
Print: Slagelse Kommune

