



CAMPUSSTRØGET I SLAGELSE

Skitseforslag 27.05.2020

FORELØBIG UDGAVE

schanherr



CAMPUSSTRØGET I SLAGELSE

Slagelse bymidte er karakteristisk ved sit middelalderlige gadenetværk, små og store pladser og korte fysiske afstande. Campusstrøgets synlighed nærheden til bymidten og forstærker eksisterende sammenhænge og unikke byrum. Med sin egen særlige identitet - de enkle og sammenhængende teglbelægninger, trærækker og særlige steder med særlig udformning - bliver Campusstrøget samtidigt et nyt karakterfuldt sted i byen, et byrum der byder velkommen til Slagelse, et funktionelt hverdagsrum for beboere og borgere og et socialt byrum for studerende, der allerede meget fine og veldisinerede byrum får nyt liv når de ændrer funktion fra trafikrum til pladser. Andre tilstødende arealer, som erhvervscenterets gård og kulturhusets udearealer i Træskogården kan med fordel sammen tænkes med Campusstrøget for at skabe yderligere synergi mellem studerende, erhverv, handel og kultur.

Slagelse Stationsbygning er ikke længere det samme som Slagelse Station, og Stationspladsen er ikke længere et trafikalt knudepunkt, men et

byrum til ophold; en plads der som et hængeul bliver omdrejningspunkt i det nye campusstrøg, et strøg der binder uddannelsesinstitutioner sammen med bymidten.

Med afsæt i den smukke Stationsbygning skabes et nyt centralt teglbelagt rum, hvis ben strækker sig ud mod øst, vest og syd, og skaber et sammenhængende arkitektonisk strøg, der knytter de tilstødende byrum sammen.

Det cirkulære belægningmønster, der bliver til pladsens fordybning, giver bygningen en ny rumlig flade at stå på. De vertikale elementer; plakatsøjle og infosøjle trækker øjet og kroppen fremefter og viser vej i byen. De sammenhængende belægninger skaber et langstrakt sammenhængende byrum.

Et strøg der både samler steder, og peger videre på andre steder i Slagelse. En plads der binder fortid og fremtid sammen, et centrum, en fordybning, et ophold i byen.

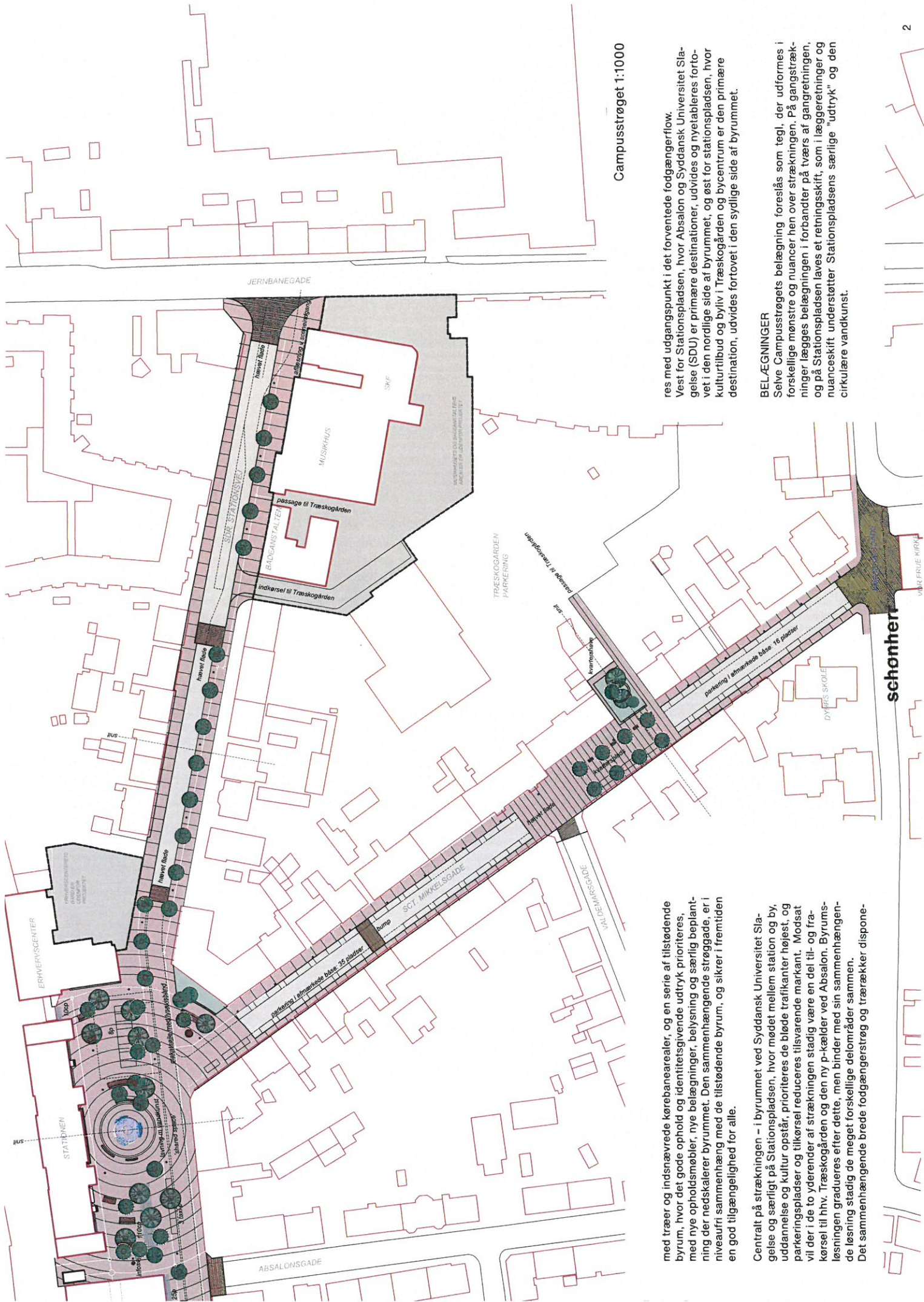
INTRODUKTION

Med Campusstrøget foreslås en ny sammenhængende byrumsarkitektonisk løsning for Sønder Stationsvej og tilstødende byrum i Slagelse. Campusstrøget strækker sig fra Løvegadekrydset til Jernbanegadekrydset, og herved forbindes "Uddannelsesfirkanten" med Professionshøjskolen Absalon og Syddansk Universitet Slagelse (SDU) med Stationspladsen og Træskogården i én sammenhængt løsning, der kobler byens uddannelses- og kulturinstitutioner med byens centrale ankomstplads og centrum.

BYRUM

I fremtiden reduceres trafikken på Sønder Stationsvej og herved kan byrummene i højere grad prioriteres for de bløde trafikanter. På det grundlag kan kørebaner indsnævres og fortovet udvides, og det samlede byrum udformes som strøggade. Der skabes et sammenhængende byrum, med et bredt fodgængerstrøg





Campusstrøget 1:1000

med træer og indsnævrede kørebanearealer, og en serie af tilstødende byrum, hvor det gode ophold og identitetsgivende udtryk prioriteres, med nye opholdsmøbler, nye belægninger, belysning og særlig beplantning der nedskalere byrummet. Den sammenhængende strøggade, er i niveaufri sammenhæng med de tilstødende byrum, og sikrer i fremtiden en god tilgængelighed for alle.

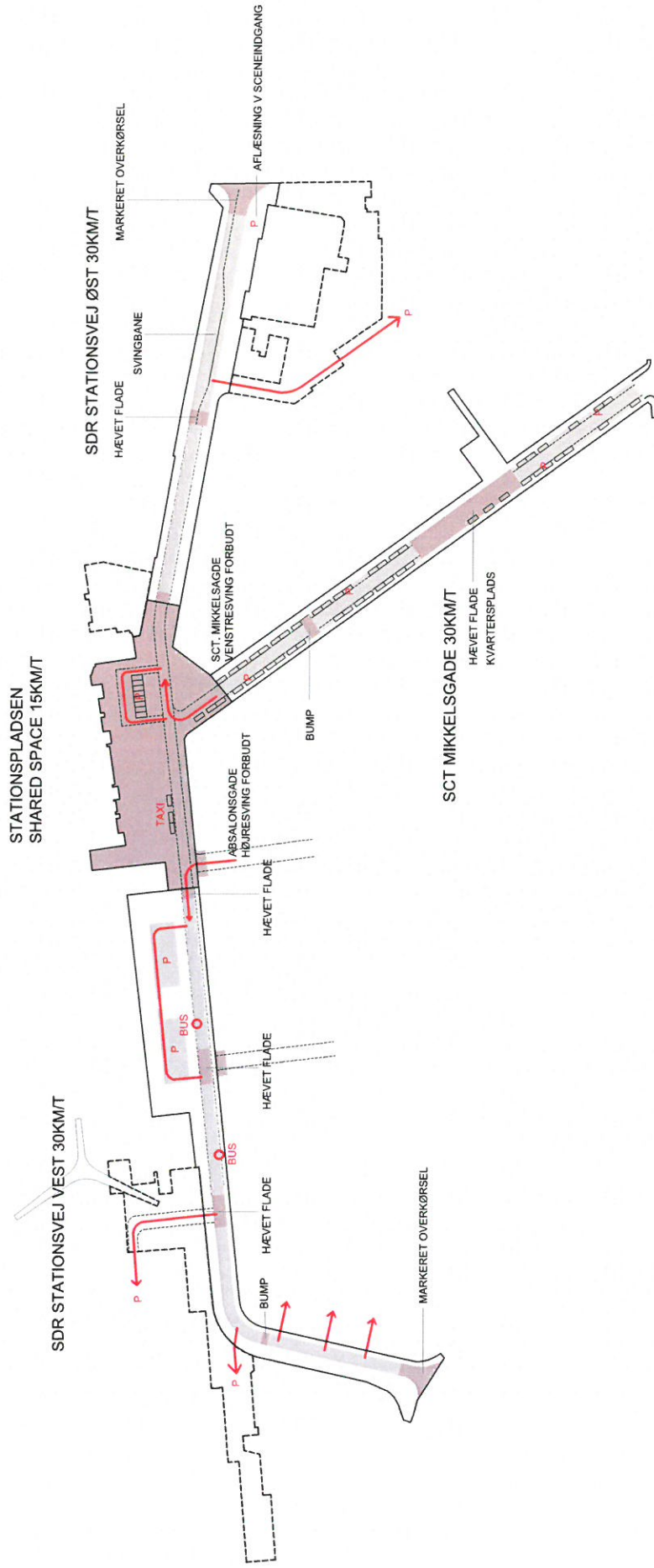
Centralt på strækningen – i byrummet ved Syddansk Universitet Slagelse og særligt på Stationspladsen, hvor mødet mellem station og by, uddannelse og kultur opstår, prioriteres de bløde trafikante højst, og parkeringspladser og tilkørsel reduceres tilsvarende markant. Modsat vil der i de to yderender af strækningen stadig være en del til- og fra-kørsel til hhv. Træskogården og den ny p-kælder ved Absalon. Byrumsløsningen gradueres efter dette, men binder med sin sammenhængende løsning stadig de meget forskellige delområder sammen. Det sammenhængende brede fodgængerstrøg og trærækker disponere

res med udgangspunkt i det forventede fodgængerflow. Vest for Stationspladsen, hvor Absalon og Syddansk Universitet Slagelse (SDU) er primære destinationer, udvides og nyetableres fortovet i den nordlige side af byrummet, og øst for stationspladsen, hvor kulturtilbud og byliv i Træskogården og bycentrum er den primære destination, udvides fortovet i den sydlige side af byrummet.

BELÆGNINGER

Selve Campusstrøgets belægning foreslås som tegl, der udformes i forskellige mønstre og nuancer hen over strækningen. På gangstrækninger lægges belægningen i forbandter på tværs af gangretningen, og på Stationspladsen laves et retningskift, som i læggetretninger og nuanceskift understøtter Stationspladsens særlige "udtryk" og den cirkulære vandkunst.

schønherr



Trafikdiagram: bilister

Stationsforpladsen indrettes som et shared space i stil med hvad der kendes fra fx Schweizerpladsen få hundrede meter derfra. Shared space kan skiltes som en gågade med kørsel tilladt. Stationsforpladsen vil dermed understøtte reduktionen af biltrafik – særligt den gennemkørende uden ærinder på strækningen.

Sct. Mikkelsgade omdannes efter de samme principper som Sønder Stationsvej. Parkeringen reduceres og placeres i lommer som længeparkeret på hele strækningen i begge sider af vejen, hvilket frigiver plads til bredere fortov i gadens østlige side. Også her etableres en hævet flade, som byrumsarkitektonisk fremstår som en lokal kvartersplads.

BUS

Busstop reduceres til ét stop i hver retning. Det eksisterende stoppested i byrummets sydside ved plejehjemmet bevares. I nordsiden placeres stoppestedet ved Syddansk Universitet Slagelse. I fremtiden kan

strækningen betjenes af førerløs mikrobus.

VARELEVERING

Til Absalon vil varelevering foregå ved indkørsel over pladsen til bagsiden af bygningen. Til butikkerne, SDU og Stationen vil varelevering foregå ved "kantsten" til niveaufri adgang til bygning. Varelevering til Træskogården vil ske ved indkørsel fra Sønder Stationsvej. Til Kulturhuset vil der være mulighed for afl/pålæsning af grej ved sceneindgang/Sønder Stationsvej.

PARKERING

Men henblik på at fredelegge området og reducere biltrafikken reduceres antallet af parkeringspladser indenfor projektområdet. Der er ekstra kapacitet på nordsiden af stationen, og brutto-antallet af parkeringspladser i bydelen er uændret, da de parkeringspladser der fjernes fra området skal genplaceres på nærvedliggende områder; herunder i

Træskogården, på dæk bag Alliancehaven og på ny parkeringsplads vest for Absalon. I projektområdet vil der i fremtiden være følgende parkerings- og afsætningspladser: Syddansk Universitet Slagelse: 22 stk. (før 62 pladser). Stationspladsen: 8 stk. (før 15 pladser). Taxiholdplads: 3 stk. (før 10 pladser). Sct. Mikkelsgade: 51 stk. (før 87 pladser). På Sønder Stationsvej vil der fremtidigt kun være taxipladserne (før 12 pladser).

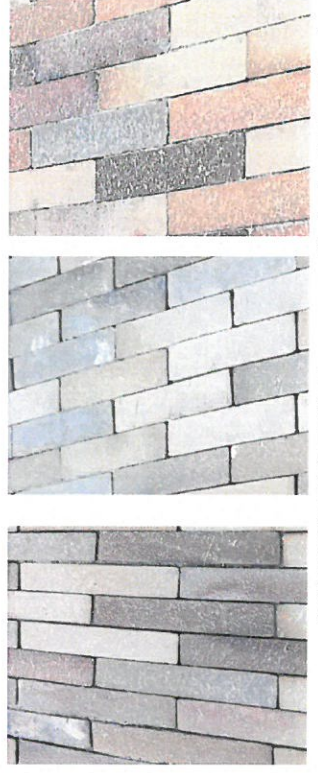
CYKELPARKERING

Det nuværende antal cykelparkeringspladser i stationsområdet bevares tilnærmelsesvis. (Stationspladsen: 120 pladser og Syddansk Universitet Slagelse: 189 pladser).



Sdr. Stationsvej ved Absalon

DELSTRÆKNING FRA LØVEGADE TIL OG MED ABSALON
 Campusstrøget startes og afsluttes med en markering af indkørslen til Campusstrøget, udført som et brolagt område ved tilslutningen til Løvegade.
 På strækningen fra Løvegade til Absalon udvides fortovet i vejens vestlige side, og der plantes nye træer.
 Ud for Absalon udvides fortovet i den nordlige side af byrummet og belægningerne på udearealerne til det ny Absalon samtænkes med den ny belægning på Campusstrøget, så området fremstår sammenhængende og helstøbt.



teglbelægninger i forskellige farvenuancer, Nærheden Station, Schönherr



SDU

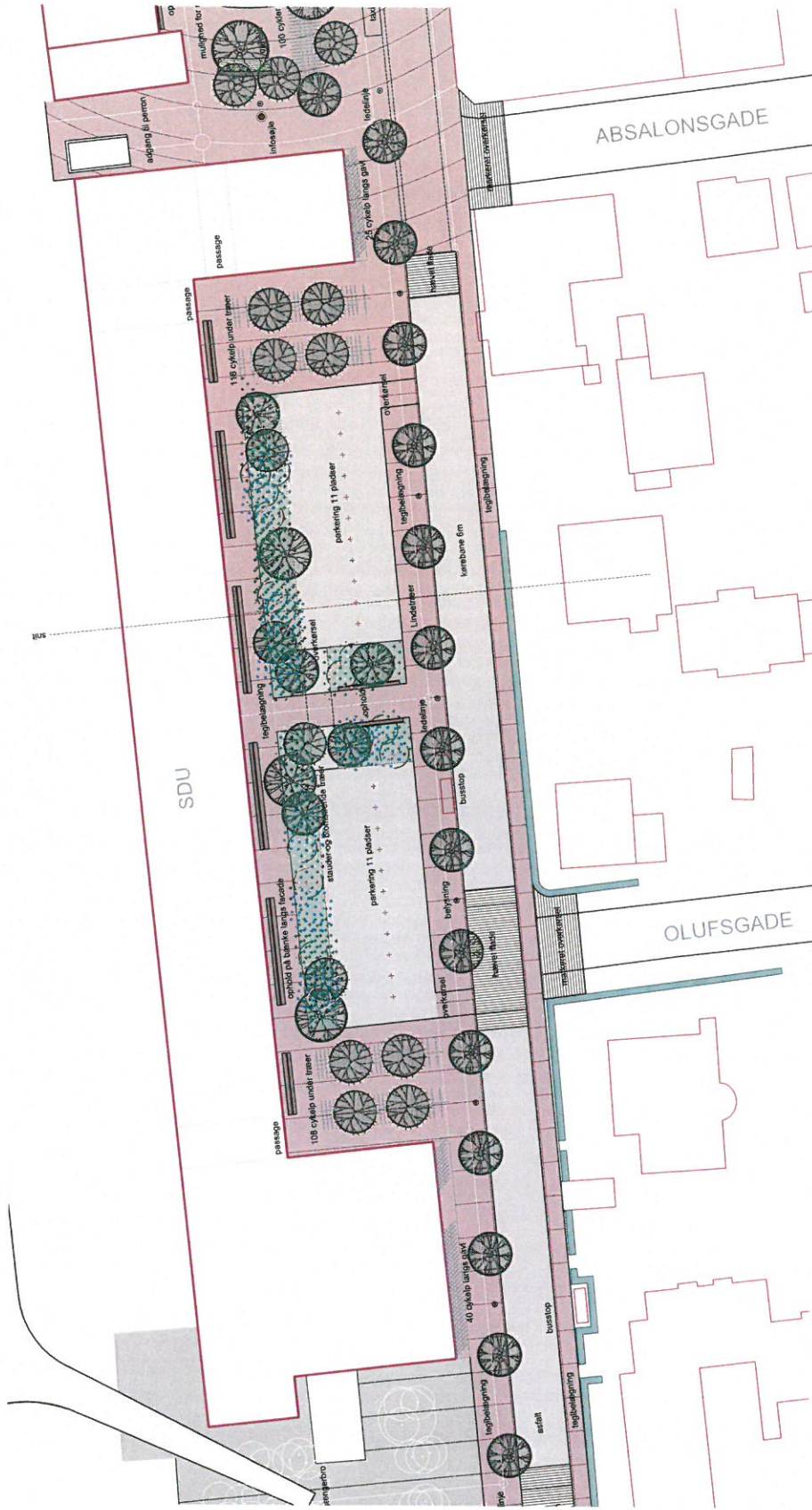
SYDDANSK UNIVERSITET I SLAGELSE (SDU)
 Foran SDU's arealer videreføres det brede fortov. Og tilsvarende reduceres fortovsbredden på strækningens sydlige side. Ved en reduktion af den nuværende parkering, og ved at samle og ordne den nuværende cykelparkering i "enderne" af byrummet, gives plads til at skabe nye grønne opholdsarealer centralt på området og nær indgange, og en ny central ankomststi der leder fra campusstrøget til hovedindgangen. På de frigrüne arealer etableres derfor nye beplantede arealer, og der indrettes med nye opholdsmøbler i de grønne omgivelser langs bygningens facader mod syd, hvor der er sol og læ det meste af dagen.



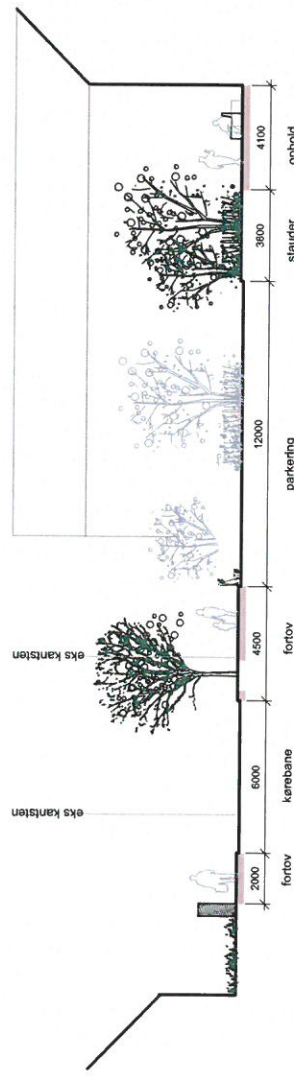
Stauder på Sankt Annæ Plads, Schönherr

schönherr

SDU



SDU 1:500



SDU snit 1:200



Ophold langs facade, KU LIFE, Schönherr



Stationspladsen

STATIONSPLADSEN

På Stationspladsen skabes et nyt pladsrum, der både samler og forbin-
der stationsområdet med byen sydfor projektområdet.

Stationspladsen indrettes til både transit og ophold, med hhv. klar way-
finding, let tilgængelighed, byinformation og byinventar der inviterer til
ophold, evt. udeservering og refleksion på pladsens gode sider langs de
sydvendte facader – i læ og sol.

På Stationspladsen skifter Campusstrøgets belægning og rumlige ud-
formning karakter og strækker sig ud fra facade til facade i det store by-
rum, og særligt forankres det på hjørnet foran FOB, hvor en plakatsøjle
placeres som et nyt pejlemærke og pladsen inddrages i byrummet med
en ny belægning og en ny beplantning med træer og stauder.

Grebet understøttes rumligt ved et ophold i trærækken, suppleret af grupper
af forskellige sorter af træer, der er placeret mere løst i byrummet, således
at det centrale rum foran Stationen åbner sig op mod byen. Grupperne af
de løst placerede træer sikrer dog stadig en fastholdelse af symmetrien på
pladsen og indrammer opholdsarealerne.

I det åbne rum centralt på pladsen skabes en lavning, som med sin cirkulære
form bliver samlingspunkt for ophold, leg og aktivitet, og evt. også afhol-
delse af arrangementer.

I forslaget er lavningen vist som en vandkunst, men også anden integreret
kunst kunne præge den centrale lavning og medvirke til at forankre pladsen
til stedet.

Omkring den centrale fordybning indrettes med forskellige opholdsmøbler.



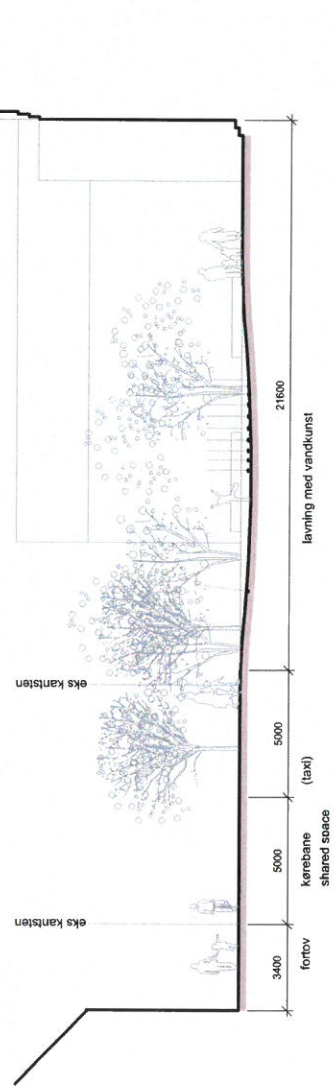
Teglbelægning med læsebånd, Schönherr

schönherr

STATIONSPLADSEN

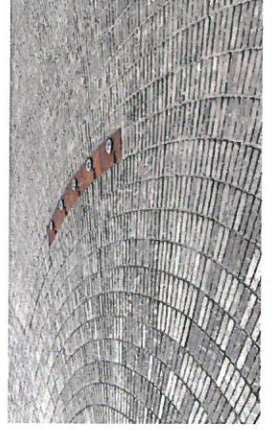


Stationspladsen 1:500



Stationspladsen snit 1:200

schonherr



Vandkunst, Grenå midtby / Skive torv, Schønher