





Den Europæiske Landbrugsfond  
for Udvikling af Landdistrikterne:  
Europa investerer i landdistrikterne

## Landudvikling Slagelse



### Landudvikling Slagelse

Sdr. Stationsvej 26, 2. sal  
4200 Slagelse

[www.landudviklingslagelse.dk](http://www.landudviklingslagelse.dk)



# Indholdsfortegnelse

## Forord

### ► Samarbejde på tværs i lokalsamfundet

Kunstprojekt i tunnel under Norgejen	8
Velkomstpunkt Stignæs	8
Samvær og fællesskab	9
Rum for fællesskaber og biodiversitet i Flakkebjerg	9
Lyset og Tårnborgh Kirke	10
Kyndelmisse – Holsteinborg Kirke	10
Udekøkken og bålplads på Forlev Friskole	11

### ► Nye faciliteter til natur-, kultur- og fritidsoplevelser

Wakeboardbane i Korsør	13
Hjemmearbejdspladser i BIS'koppen	13
Stand up paddle i Korsør Sejlklub	14
Elektronisk markeringsanlæg til skydebane	14
Omøs udendørs forsamlingshus	15
Samlingspunkt i vandsportscenteret	15
Multipark med skaterbane	16
Future - webshop i Købmandsgården	16
Vinterarbejdsrum i roklub	17
Madpakkehus i Venslev	17
Insekthoteller	18
Terrasse ved Agersø Grill og Café	18
Jump, dance and fitness Vestsjælland	19
Klap en ged på Omø	19
Udendørs multifitness station i Dalmore	20
Motionsoase i Eggeslevmagle Boldklub	20
Grejbank i Hejninge	21
Sauna ved Næsby Strand	21
Bålhytte ved shelterplads på Agersø	22
Handicaptouilet i VeteranHaven	22
Trolderuten	23
Udvikling af Lagunestien	23
Samlings- og opholdshytte i Eggeslevmagle	24
Shelterplads ved Vesterrose Friskole	24

Center for spejder- og naturaktiviteter i Bakkely Skov	25
Møde- og kursusfaciliteter til Storebælt	
Vinterbadere	25
Korsør Ny Skatepark	26
Vinterbadning med sauna på Bisserup Havn	26

### ► Nye events

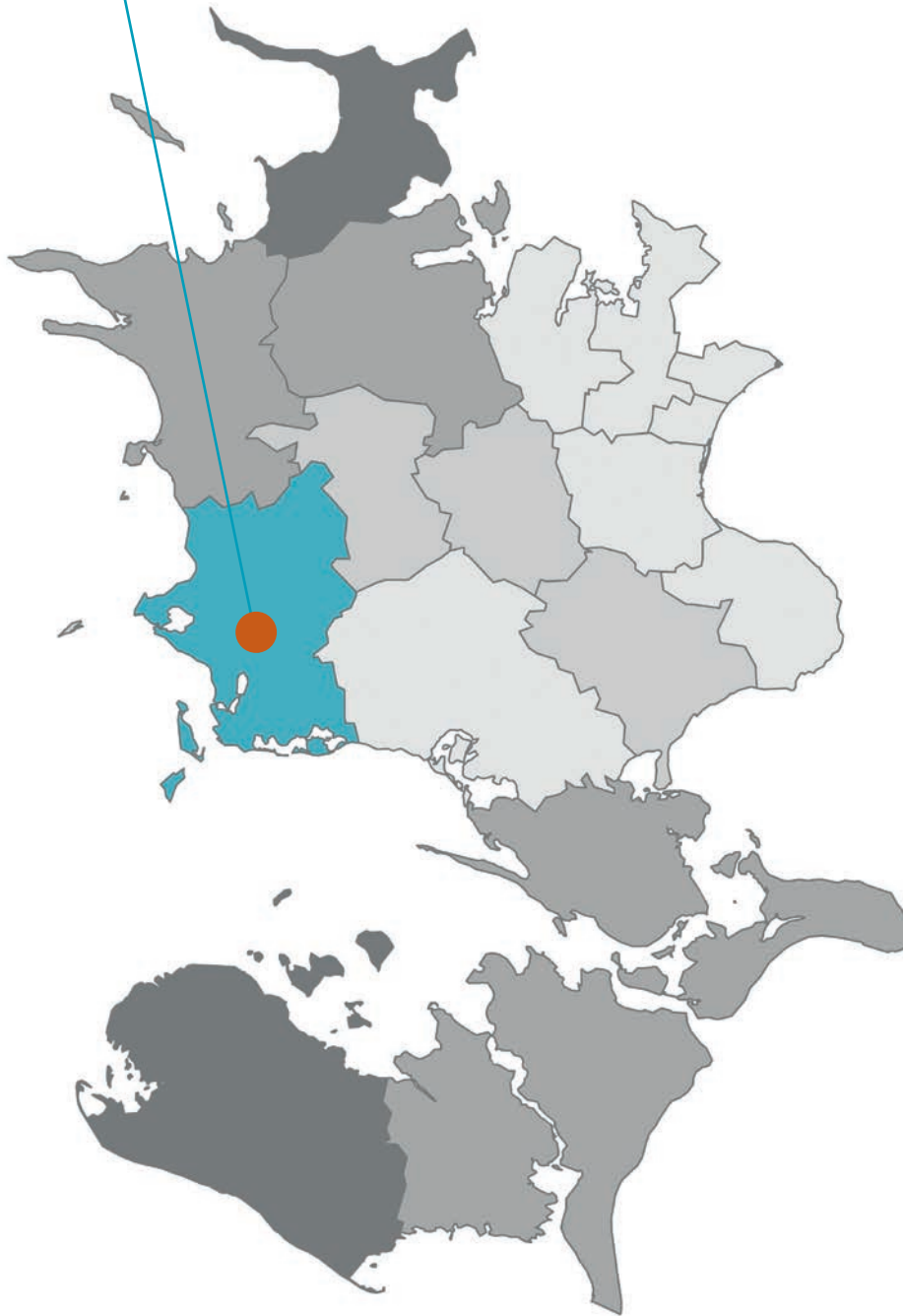
Musikfestival for gardere	29
Middelalderdage & marked i Skælskør	29
Græskarfestival	30
Musikalsk fællesskab i Skælskør	30
Musik i det udendørs rum på Agersø	31
GAARDIUM & CLAYTOPIA BIENNALEN	31
Livsparken	32
Padelbaner i Skælskør	32
Elmotor til M/S Bien	33
Multibane i Magleby	33
Fornyelse af skovhytte	34
Shelterplads Idasletten	34

### ► Udvikling af virksomheder

Nyderiet	36
Nøddehuset	36
Leakhunter	37
Dansk vaniljeforarbejdning	37
Tang til fiskeopdræt – nye foderpiller	38
Møllegårdens Trætophytter og shelters	38
Cykelfabrik i Kelstrup	39
OAC Møbler	39

# Landudvikling Slagelse

---



# Forord

Vi udgav i 2019 et hæfte med en beskrivelse af 60 projekter støttet af Landudvikling Slagelse i 2015-2018. Vi fik god respons – folk synes, det er interessant at få inspiration fra andre. Derfor præsenteres i dette hæfte 56 nye projekter støttet med EU-midler eller KVIK-puljen fra de kommunale midler fra 2019 til 2022. Her finder I fantastiske eksempler på, hvad der sker, når frivillige kræfter og entreprenørskab kommer i spil - nye events og faciliteter til kultur-, fritids- og naturoplevelser samt udvikling af erhvervslivet. Projekter, der gør det mere attraktivt at bo på landet eller giver arbejdspladser.

Hvis man hører en førstehåndsberetning eller får en uddybende kommentar fra en, der har fremsat en mening, så siger man, at man har det fra hestens egen mund. Her får I kommentarer – ikke fra heste – men fra projektholderne selv. Tal og målinger kan vise meget – egne kommentarer fra de dygtige ildsjæle noget andet. Vi håber, at hæftet, som I har i hånden, kan give jer god inspiration til at sætte nyt i gang, så det bliver endnu bedre at bo og drive virksomhed på landet i Slagelse Kommune.

God fornøjelse med læsningen!

Niels Jørgensen  
Formand for Landudvikling Slagelse  
Oktober 2022





## ► TEMA

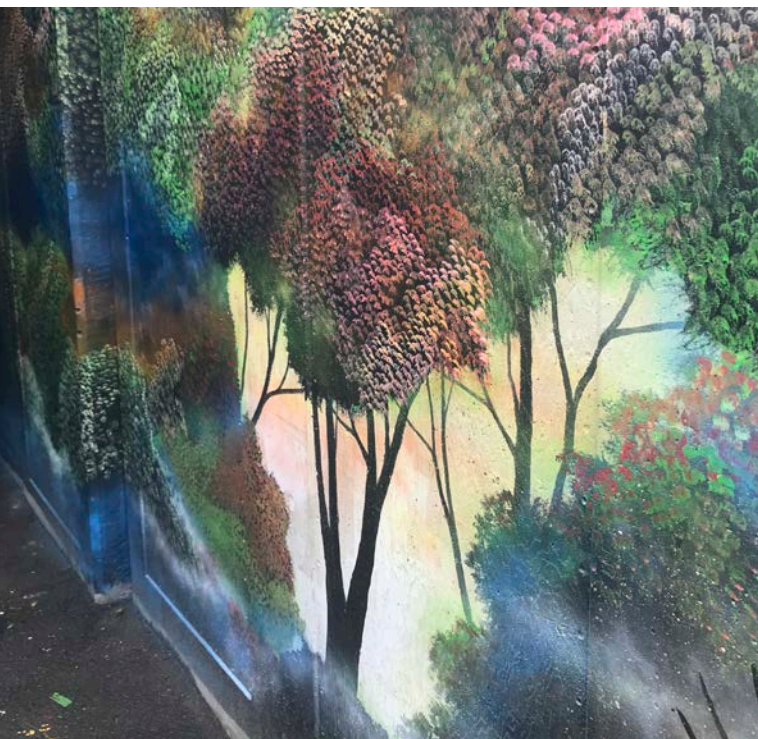
Samarbejde  
på tværs  
i lokalsamfundet

- ANSØGER:
- Skælskør Kunstforening og
- Skælskør år 2000
- TILSKUD:
- 50.000 kr.
- ORDNING:
- KVIK-pulje

## Kunstprojekt i tunnel under Norgejen

Unge fra Kunsttalentklassen på Skælskør skole har sammen med en professionel kunstner udsmykket en tunnel i Skælskør, mens forbipasserende løbende kunne følge med i processen.

”Hele 35 elever deltog på skift i processen, og det gik over alt forventning, fordi kunstner Kristian Voder Svensson dels havde en fantastisk styring af projektet, men også fordi han formåede at aktivere eleverne i processen, at give dem ejerskab dertil, samt være stolte af, at de var en del af det endelige flotte og meget unikke kunstværk. Det har givet Kunsttalentklasserne en ordentlig en på opleveren, og det har samtidig været en meget lærerig proces for dem. Et kunstværk, som har nydt stor, positiv opmærksomhed fra byens borgere.”



- ANSØGER:
- Agersø Beboerforening m.fl.
- TILSKUD:
- 30.000 kr.
- ORDNING:
- KVIK-pulje

## Velkomstpunkt Stignæs

Agersø Beboerforening, Omø Beboer- og Grundejerforening, Arbejdsgruppen bag renovering af Stignæs Kystbatteri og Skælskør Turistforening er gået sammen om styrke informationen om Agersø, Omø og Stignæs Kystbatteri på Stignæs Havn. Der er f.eks. information om natur, historie og seværdigheder.

”Nyhedsværdien ligger i, at der ikke tidligere har været et samlet velkomstpunkt med information om attraktioner på de to øer og Stignæs - herunder Kystbatteri. Vi har så mange stærke attraktioner, som kan være med til at profilere Stignæs og øerne og på denne måde sætte spot på vores kvaliteter og skabe ”reasons-to-go”. Det vil i sidste ende give en anledning til at blive lidt længere og opleve lidt mere.”





- ANSØGER:
- Halsskov Lokalråd
- SAMLET PROJEKTSUM:
- 50.000 kr.
- ORDNING:
- KVIK-pulje

## Samvær og fællesskab

En trailer med grill, bål- og musikudstyr skal være med til at samle folk, når lokale aktører arrangerer forskellige aktiviteter. Den skal skabe socialt samvær mellem lokalområdets borgere.

”Projektet har vist, at der er et behov for denne type trailer og udstyr, og faktisk et behov for yderligere tiltag, herunder en fælles grejbank, da mange foreninger har udstyr, som vil kunne deles med øvrige foreninger. Vi forventer at mange foreninger vil gøre brug af traileren med udstyr de kommende år. Det er vores forhåbning at kunne oprette en grejbank med oversigt over det udstyr, som øvrige foreninger ønsker at dele med andre, til gavn og glæde for hele foreningslivet.”



- ANSØGER:
- Flakkebjerg Landsbyråd
- SAMLET PROJEKTSUM:
- 46.500 kr.
- ORDNING:
- KVIK-pulje

## Rum for fællesskaber og biodiversitet i Flakkebjerg

I forbindelse med etablering af madpakkehus og amfiteater i Flakkebjerg, vil det lokale Landsbyråd etablere grønne områder og indkøbe undervisningsmateriale om biodiversitet.

”Et af fokusområderne i projektet er at binde byen bedre sammen og åbne området mere op, så der bliver en større sammenhæng mellem skolen, daginstitutionen og resten af landsbyen. Projektet er udarbejdet i tæt samarbejde med såvel landsbyrådet som fællesbestyrelsen for skolen og daginstitutionen. Der har samtidig været dannet en ungegruppe, der har udfordret formålet med projektet.”



- ANSØGER:
- Tårnborgh Lokalråd
- TILSKUD:
- 25.818 kr.
- ORDNING:
- KVIK-pulje

## Lyset og Tårnborgh Kirke

10

Tårnborgh Lokalråd gik sammen med Tårnborgh Kirke om at arrangere lysfestevents i Tårnborgh Kirke.

"De besøgende kunne opleve en belyst kirke både ud- og indvendigt. De blev budt velkommen af menighedsrådet med kaffe, kage og lidt at drikke i våbenhuset og kunne derefter vælge at nyde den fortættede stemning med musik- og lysinstallationer i kirkerummet eller udendørs opleve klokkespillet fra kirketårnet samt den smukke lysætning af tårn, skib samt apsis. To gange i løbet af aftenen kunne de besøgende opleve oplæsning af udvalgte tekster med afsæt i kyndelmisse og lysets sejr over mørket."



- ANSØGER:
- Kirkeskovskolen
- TILSKUD:
- 17.000 kr.
- ORDNING:
- KVIK-pulje

## Kyndelmisse – Holsteinborg Kirke

I et samarbejde mellem kirke, skole, lokalråd og kunstnere, skal der laves en tilbagevendende Kyndelmisseevent ved Holsteinborg Kirke.

"Vi havde turdet håbe på 75 gæster udover det indbudte kor, så vi var meget glade og positivt overrasket over, at 240 havde fundet vej til Kyndelmissearrangementet torsdag aften. Vi blev positivt overrasket over det fællesskab, som dette arrangement gav, og "hvor savnet" et sådan har været. Der var mange tilkendegivelser om det symbolske i at fejre Kyndelmisse og samtidig at gøre arrangementet "let" for alle aldre. (3 år til over 80 år). Billedkunstlærerne på skolen fortsætter og videreudvikler arbejdet med ler, silkepapir og decoupage."





- ANSØGER:  
• Forlev Friskole
- TILSKUD:  
• 50.000 kr.
- ORDNING:  
• KVIK-pulje

## Udekøkken og bålplads på Forlev Friskole

Forlev Friskole har lavet et samlingssted for byen og skolens brugere, hvor man kan mødes i den friske frie luft, på tværs af generationer og områder. Målet var et friluftsrum med udekøkken og bålplads for både børn, forældre, bedsteforældre og lokalsamfundet.

”En flok skønne forældre mødte op til at få lavet de sidste finesser færdige, her en weekend i marts – hvor vi flere gange på dagen fik at vide, at det er så fedt med dette nye sted, så vi også kan mødes i weekenderne til en kop kaffe i læ, mens børnene leger på legepladsen.”



## ► TEMA

Nye faciliteter  
til natur-, kultur-  
og fritidsoplevelser



- ANSØGER:  
Korsør Cable Park
- TILSKUD:  
49.000 kr.
- ORDNING:  
KVIK-pulje -

## Wakeboard- bane i Korsør

Ved havnen i Halsskov har flere frivillige været involveret i at få lavet en kabelbane, så lokale og gæster udefra kan prøve kræfter med aktiv vandsport.

”Det er lykkedes os at få etableret en permanent kabelbane til wakeboard i Korsør/Halsskov Havn. Vi har fået etableret banen og fået opbygget et godt anlæg med udfordringer, hvilket gør kabelparken ekstra attraktiv. Vi har nu hjelme, veste og våddragter til alle de interesserede, der skal ud og udfordre sig selv.

Vi har prioriteret sikkerheden og har en god båd og en tømmerflåde, der begge er velegnede til den indkøbte påhængsmotor. Vi har købt et SUP-board, der også gør, at instruktørerne kan være på vandet tæt på udøverne og dermed give tryk på og i vandet.”



- ANSØGER:  
Foreningen BIS'koppen
- TILSKUD:  
45.000 kr.
- ORDNING:  
KVIK-pulje -

## Hjemme- arbejdspladser i BIS'koppen

Foreningen BIS'koppen har stået for en omfattende renovering af det gamle missionshus i Bisserup, og i den forbindelse er 1. sal også renoveret, så der er plads til hjemmearbejdspladser og andre aktiviteter.

”Spændende projekt. Flot arbejde, der forener Bisserups historie med nutid og fremtid”, lød noget af den respons, som kom ind, da 1. salen stod færdig. Siden er hele missionshuset blevet indviet i 2020 og har høstet stor anerkendelse, bl.a. med modtagelse af den nationale Landdistriktspris i 2021.



- ANSØGER:
- Korsør Sejlklub
- TILSKUD:
- 50.000 kr.
- ORDNING:
- KVIK-pulje

## Stand up paddle i Korsør Sejlklub

14

Sejllubbens nuværende sejlsportsaktiviteter suppleres med en ny populær aktivitet, der kan fastholde medlemmer og trække nye til. Stand up paddle kan dyrkes af alle aldersgrupper og er velegnet både som familie- og sportsaktivitet.

”Der har været rigtig god interesse fra børn i aldersgruppen 10-14 år, der har deltaget sammen med deres forældre. Vores forventning er, at denne interesse vil bibeholdes hen over hele sommeren. SUP er kommet for at blive. Sporten har så mange forskellige grene, så der er noget for alle.”



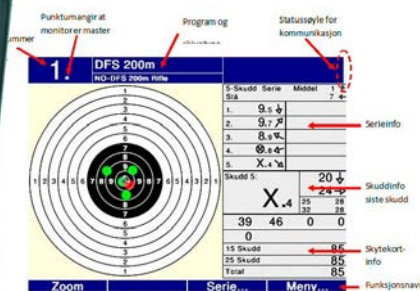
Fotograf: Jørgen Dam

- ANSØGER:
- VSG&I Skydeafdeling
- TILSKUD:
- 30.000 kr.
- ORDNING:
- LAG/EU-midler

## Elektronisk markeringsanlæg til skydebane

VSG&I Skydeafdeling i Vemmelev har længe ønsket sig et skydeanlæg til elektronisk markering, og efter ihærdig fundraising er det lykkedes at skaffe pengene. Det skal give en bedre træningsmulighed for børn og unge og deres familier. Anlægget kan indstilles, så det virker som om man skyder liggende på en 50 m bane.

”Vi har været udfordret af både Corona og at skaffe pengene. Jeg kontaktede alle virksomheder i Vemmelev og omegn. Det hjalp. Vi har skoleskydning for 5. klasser, og det her kan være med til at fastholde eleverne efter skoleskydning. Derudover er det til glæde for alle de andre skytter, vi har. Det kan skabe et fællesskab blandt skytterne.”





- ANSØGER:  
Foreningen Omø Kapsejlads
- TILSKUD:  
50.000 kr.
- ORDNING:  
KVIK-pulje

## Omøs udendørs forsamlingshus

Foreningen Omø Kapsejlads vil med 6 nyindkøbte telte skabe en fleksibel mulighed for, at lokale kan mødes på Omø. Teltene kan lånes og opstilles forskellige steder på øen, ved større eller mindre arrangementer.

”Løsningen er tænkt som et supplement til det eksisterende forsamlingshus på Omø. Vi vil flytte flere aktiviteter ud i det fri og ud i det offentlige rum, samt skabe bedre betingelser for alle på øen - men i særdeleshed øens børn og unge. Vi har i de senere år set en markant stigning i arrangementer, som foregår i og drejer sig om naturen. Med det nye forsamlingshus kan vi nu flytte rammerne derud, hvor aktiviteterne foregår. Om det foregår ved en skrøbelig biotop på en strandeng ved fyret, ved byens gadekær eller på stranden bag havnen, betyder ikke det store.”



- ANSØGER:  
Foreningen Korsør holder sammen
- TILSKUD:  
49.000 kr.
- ORDNING:  
KVIK-pulje

## Samlingspunkt i vandsportscenteret

Ved wakeboardbanen i Halsskov Færghavn skal et samlingssted drevet af frivillige være med til at skabe et samlingssted for dem, der er aktive inden for vandsporten. Med en ”Active Zone” skal det gamle færgeleje ikke blot være et gennemgangsbadested, men derimod et samlingspunkt, et aktivt område, der er værd at hænge ud i længe.

”Det har overrasket positivt, hvor stor en betydning det har været for Korsør Cable Park, at have fået deres ”eget” sted med mulighed for materiale-opbevaring, tæt på vandet. Samarbejdet mellem Korsør Cable Park og foreningen ”Korsør holder sammen” og senere også med Mina Group er styrket, og vi har en fælles vision for synliggørelsen af alle projekter og aktiviteter i vandsportscenteret.”



- ANSØGER:  
• Vestsjællands Ungdomsklub
- TILSKUD:  
• 50.000 kr.
- ORDNING:  
• KVIK-pulje

## Multipark med skaterbane

16

Med det mål at fastholdelse de unge i lokalområdet, så de ikke tager ind til storbyen, vil Vestsjællands Ungdomsklub ved Tyvelse Huse udvide med nye, udendørs aktiviteter til unge mennesker i alderen 6-25 år.

"Vi har masser af aktiviteter, som f.eks. abeland/ klatreland, hoppepuder, pc-cafe biograf, men en udendørs skaterrampe til skateboard, løbehjul og inlinerrulleskøjter skal gøre, at de unge får endnu mere sved på panden"



- ANSØGER:  
• KUNST & DESIGN Købmands-  
gården
- TILSKUD:  
• 50.000 kr.
- ORDNING:  
• KVIK-pulje

## Future - webshop i Købmandsgården

Købmandsgården i Skælskør, drevet af frivillige, har fået en webshop. Alle medlemmer i foreningen har på den ene eller anden måde været med i processen. De har fotograferet butikkens kunstværker, kategoriseret, lagt billeder og tekster ind på hjemmesiden, oprettet og beskrevet kunstnerne.

"Vi har fået en helt anderledes synlighed - vi er nemmere at finde på nettet, og der er en sammenhæng mellem hjemmeside og sociale medier, som er med til at øge synligheden. Det, at vi har fået flere visninger på vores hjemmeside, gør også, at flere er blevet opmærksomme på, at vi er en foreningsdrevet butik, hvilket på sigt vil øge antallet af interesserede medlemmer."





- ANSØGER:  
• Korsør Ro- og Kajakklub
- TILSKUD:  
• 50.000 kr.
- ORDNING:  
• KVIK-pulje

## Vinterarbejdsrum i roklub

I Korsør Ro- og Kajakklub er der en stor opgave med at få vedligeholdt de mange gamle træbåde i klubben. Man ror primært om sommeren, så det er oplagt at reparere både om vinteren, og et nyt vinterarbejdsrum skal skabe fællesskab om reparation af både.

”Selve resultatet af projektet er helt som forventet, nemlig mulighed for renovering af vores træbåde i løbet af vinterhalvåret. Vi får nu mulighed for at arbejde i temperaturer, som gør arbejde med træ, lak og maling muligt, og desuden under temperaturforhold, som vi kan holde ud. Vinterarbejdsrummet vil fremover give mulighed for meget større aktivitet vinteren igennem, da forholdene for at reparere og vedligeholde bådene er blevet meget forbedrede. Det vil betyde et stort løft for vores klubliv, at vi vinteren igennem mødes flere til diverse arbejdsopgaver.”



- ANSØGER:  
• Venslev Lokalråd
- TILSKUD:  
• 50.000 kr.
- ORDNING:  
• KVIK-pulje

## Madpakkehus i Venslev

I Venslev skal et nyt madpakkehus fungere som samlende læstet ved regn, vind og aftendug. Det er placeret nær en petanque-bane og en nyindkøbt grill, hvilket gør at dagpleje, børn, turister og familier kan have stor glæde af det.

”Da vi etablerede lokalrådet i oktober 2019, var vores mål at få aktivitet i byen igen ved oprydning af den tidligere skolegrund, der var tilgroet og efterhånden mest anvendt til losseplads for haveaffald. Vores mål var ikke mindst at tiltrække nye beboere til 3 huse, der havde stået til salg i meget lang tid. Med midler fra den kommunale hjælpepakke fik vi etableret en fælles møde- og aktivitetsplads. Med madpakkehuset er denne plads i meget høj grad blevet et attraktivt mødested for hele Venslev og omegn samt for de mange cykelturister, der kommer gennem byen.”



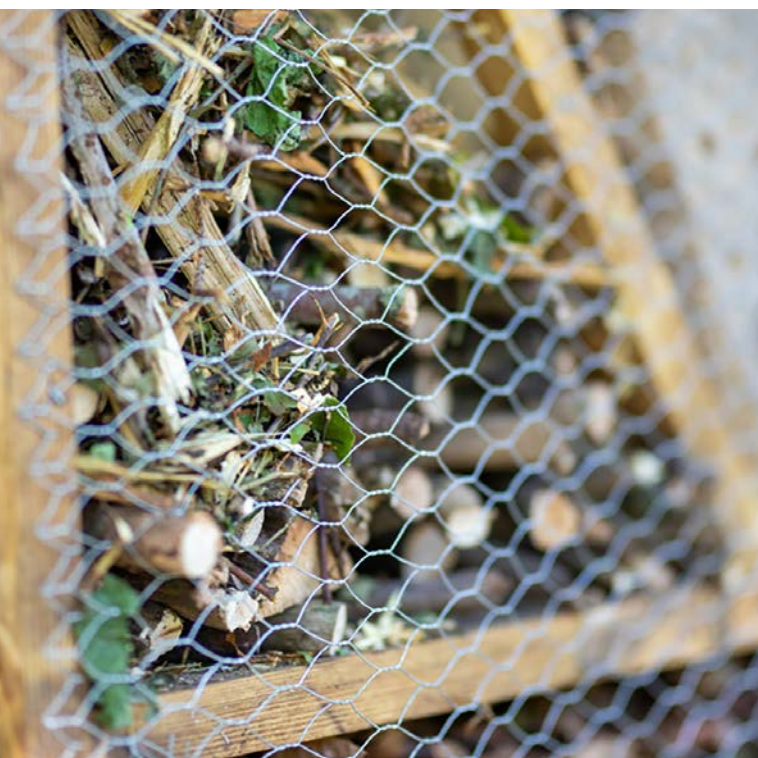
- ANSØGER:
- Magleby Skolecenter
- TILSKUD:
- 50.000 kr.
- ORDNING:
- KVIK-pulje

## Insekthoteller

18

Magleby Skolecenter samarbejder med en lokal biavler om at opstille insekthoteller flere steder i kommunen, f.eks. ved daginstitutioner, skoler, og forskellige steder i naturen.

”Vi vil gerne styrke insektbestanden i Slagelse Kommune, men også informere om insekternes betydning for naturen. Giv børn, unge og skovgæster glæde ved naturoplevelser og forståelse for naturen. Insekthotellerne styrker udbredelsen af insekter i naturen, og disse spiller en stor rolle for det biologiske kredsløb, bestøvning, klima, etc. Insekterne er i stor tilbagegang i Danmark og derfor er det vigtigt at styrke bestanden.”



- ANSØGER:
- Fonden for Agersø Lystbådehavn
- TILSKUD:
- 49.522 kr.
- ORDNING:
- KVIK-pulje

## Terrasse ved Agersø Grill og Café

Med en ny terrasse ved Agersø Grill og Café skal der skabes en ny tradition med ”liv på havnen” på Agersø. På den overdækkede terrasse mod vest på 50 m<sup>2</sup> kan der afholdes musik- og kulturarrangementer. Ved større engagementer kan den fungere som overdækket scene og dansegulv.

”Vi ønsker, at arrangementerne er gratis for publikum. Derfor vil vi ud over professionelle musikere bruge lokale amatørmusikere og entertainere. Desuden vil vores grill/café-forpagter bidrage med særlige middagstilbud. Vi vil gøre Agersø lystbådehavn mere attraktiv ved ofte at have hyggelige arrangementer og skabe et samlingspunkt for både sejlerne, øens beboere, sommerhusejere og øvrige turister. Vores arrangementer vil tiltrække flere kunder til havnen med grill/caféen og til hele øen. At der nu er mulighed for sol både formiddag og eftermiddag/aften har virkelig udvidet brugen af café/grill”.





- ANSØGER:  
Foreningen Jump, dance and fitness Vestsjælland
- TILSKUD:  
50.000 kr.
- ORDNING:  
KVIK-pulje

## Jump, dance and fitness Vestsjælland

Foreningen udvider aktiviteterne med jumping fitness, hvor man både ude og inde kan få pulsen op på trampoliner. Målet er klart: et fællesskab i lokalsamfundet omkring motion og sjov. At motivere unge til motion. At skabe samarbejde med andre arrangementer i Vestsjælland. At dække et behov i små samfund som Vemmelev, Korsør og Skælskør. Fastholde familier i lokalsamfundet og bidrage til et aktivt foreningsliv.

”Det har overrasket os meget, hvor stor tilslutning og interesse, der har været, og hvor mange borgere, vi har ramt med at have så bredt et udbud af aktiviteter. Vi har også haft en ganske overvældende medlemstilgang. På to måneder gik vi fra 0 til 143 medlemmer. Det er kommet bag på os, hvor meget brugerne ønsker at være udendørs til træning. Og så har det overrasket os, hvor stor betydning, det sociale fællesskab har.”



- ANSØGER:  
Omø Kultur- og Fritidsforening.
- TILSKUD:  
50.000 kr.
- ORDNING:  
KVIK-pulje

## Klap en ged på Omø

På Omø viser en gedefold med geder den landlige side frem for besøgende og lokale. Folden ligger tæt på færgehavn, lystbådehavn og campingplads, som besøges af mange i sommerperioden. Der er åbent for alle, men tilbuddet om at klappe en ged målretter sig mest til familier og børn, der skal kunne komme tæt på dyrene og få en ægte oplevelse, de ikke så tit kan få i storbyen.

”Øens ”museum” kaldet historiens hus har en gæstebog/beskriv din oplevelse på øen. Senest svarede størstedelen af gæster på Omø i bogen, at deres bedste oplevelse under deres besøg var klappegederne, som de alle skulle sige hej til. Det er lidt sjovt at høre, efter at sæsonen er slut.”



- ANSØGER:
- Dalmosehallen
- TILSKUD:
- 50.000 kr.
- ORDNING:
- KVIK-pulje

## Udendørs multi-fitness station i Dalmose

20

Nutidens idrætsmønstre viser, at mere end halvdelen af idrætslig aktivitet, såvel organiseret som selvorganiseret, foregår ude. Det er bl.a. baggrunden for, at Dalmosehallen har ansøgt om penge til at lave en udendørs multi fitness station. Her kan lokalområdets unge og ældre, foreninger, skoler m.fl. dyrke udeidræt/bevægelse hele året.

”Skolebørnene bruger hallens områder i frikvartererne og i fritiden. Dette projekt vil kunne give dem et rum til udvikling, samt mulighed for at føre dem ind i foreningerne, som er med til at øge aktiviteterne. Området bliver flittigt brugt af såvel unge som ældre idrætsudøvere på trods af skiftende årstider”.



- ANSØGER:
- Eggeslevmagle Boldklub
- TILSKUD:
- 50.000 kr.
- ORDNING:
- KVIK-pulje

## Motionsoase i Eggeslevmagle Boldklub

Ved fodboldbanen i Eggeslevmagle skal en motionsoase med redskaber og nye faciliteter i klubhuset skabe nyt liv for unge.

”Vi vil genskabe et nyt og større netværk og aktivt fællesskab for UNG miljøet i og omkring Eggeslevmagle. Målgruppen er primært i alderen op til 20 år - sekundært de yngre og lidt ældre i boldklub og lokalsamfundet. Vi vil engagere de unge i fællesskaber, motion og fritidsaktiviteter, der igen forhåbentlig kan tilføre boldklubben en ungeafdeling i de kommende år”.





- ANSØGER:
- Hejninge Bylaug
- TILSKUD:
- 30.000 kr.
- ORDNING:
- KVIK-pulje

## Grejbank i Hejninge

Med en ny grejbank skal alle borgere i Hejninge kunne låne legeredskaber (hoppeborg, fodbold-mål, forskellige spil osv.), større haveredskaber, grill, osv., så ikke alle behøver at investere i disse ting. Det skal samtidig styrke det lokale fællesskab, socialt og kulturelt.

”Hejninge har gennem de sidste ca. 2 år fået en del - 7 - nye familier, der er tilflyttet, primært børnefamilier med børn fra 0 -9 år. Vi syntes det er vigtigt, at vi gør en indsats for både alle de nye og de nuværende borgere i byen og det nære opland, så at vi gennem et sådant initiativ kan styrke fællesskabet og gøre det attraktivt at bo i vores lille by. Hejninge Bylaug er initiativtager og skal stå for alt det praktiske omkring etableringen og udlån af de forskellige effekter.”



- ANSØGER:
- Næsby Strand
- Vinterbade forening
- TILSKUD:
- 50.000 kr.
- ORDNING:
- KVIK-pulje

## Sauna ved Næsby Strand

Med bygning af en sauna ved Næsby Strand vil foreningen Næsby Strand Vinterbade forening sætte gang i en kulturel udvikling med fællesskabet og naturen som omdrejningspunkt. Foreningen håber også at kunne lave en attraktiv badebro samme sted.

”Vi vil gerne styrke fællesskabet for den enkelte i området og forebygge ensomhed, men også styrke fællesskabet generelt ved bl.a. at inddrage lokale virksomheder. Saunaen vil kunne benyttes af medlemmer og af endagsgæster/turister til området.”



- ANSØGER:  
• Agersø Naturcenter
- TILSKUD:  
• 50.000 kr.
- ORDNING:  
• KVIK-pulje

## Bålhytte ved shelterplads på Agersø

22

En bålhytte vil give læ for regn og vind, og forhåbentlig gøre det mere attraktivt at benytte shelterpladsen på Agersø i årets kolde måneder. Siden etableringen af shelterne i efteråret 2016 har gæsterne brugt en åben bålplads til mad og bålhygge - hvilket er en lidt kold affære i vinterhalvåret.

"Bålhytten bliver et naturligt samlingssted for sheltergæster, og bålhytten har været efterspurgt i flere år, blandt andet af lokale spejdergrupper, der som nogle af de eneste også gæster vores shelterplads i de kolde måneder. Bålhytten er populært sagt "kommet for at blive". Den kan stå i mange, mange år."



- ANSØGER:  
• VeteranHaven
- TILSKUD:  
• 30.000 kr.
- ORDNING:  
• KVIK-pulje

## Handicaptolet i VeteranHaven

Hovedformålet med projekt VeteranHaven er at skabe et aktivt indholdstilbud for sårbare og ensomme mennesker på kanten af fællesskabet og arbejdsmarkedet. Mange af VeteranHavens brugere er fysisk handicappede, og nye toiletfaciliteter til handicappede skal gøre det nemmere for denne gruppe at komme til stedet.

"Sammen bygger vi en naturhave og flytter fokus fra sygdom og begrænsninger over på noget konstruktivt og positivt, i et rummeligt fællesskab. For at kunne tilbyde, fastholde og udbygge målgruppen af fysisk handicappede deltagere har VeteranHaven et stort behov og ønske om at få bygget et handicaptolet med kørestolsrampe."





- ANSØGER:
- Fritidsafdelingen i
- Slagelse Kommune
- TILSKUD:
- 30.000 kr.
- ORDNING:
- KVIK-pulje

## Trolderuten

Sammen med lokale børnehaver skal der etableres en trolderute - et nyt rum med en rute i Korsør lystskov, hvor eventyr og storytelling kombineres med motion for både store og små.

”Ruten påtænkes at bestå af stationer, hvor der ved hver station er mulighed for at høre en kort fortælling af 2-3 minutters varighed. Fortællingen kan suppleres med en opgave - den kan f.eks. bestå i at løbe siksak mellem nogle træer eller danse rundt om dyssen i ”skibet”. Rundt om på ruten kan der være placeret skulpturer, skåret af gamle træer, der afbilder nogle af de historier der fortælles”.

### Troldeskoven

Troldeskoven er en del af Korsør Lystskov. Skovdelen har et mere forkrøbet udseende. Et perfekt sted for sagn og myter om trold og andre væsener.

#### TROLD OG VÆSNERE PÅ RYKST FØRSTESKOLE

Tragten er en del af Korsør Lystskov. Skovdelen har et mere forkrøbet udseende. Et perfekt sted for sagn og myter om trold og andre væsener.

#### PRØV NULLE INSPIRERE LØSE

Tragten er en del af Korsør Lystskov. Skovdelen har et mere forkrøbet udseende. Et perfekt sted for sagn og myter om trold og andre væsener.



- ANSØGER:
- Skælskør Bykontor
- TILSKUD:
- 490.000 kr.
- ORDNING:
- LAG/EU-midler

## Udvikling af Lagunestien

Fra en særlig pulje til projekter inden for grøn omstilling er der givet penge til nye formidlingsinitiativer og udvikling af oplevelser langs Lagunestien. Stien går fra Korsør til Næstved.

”Lagunestien er allerede kommet langt i arbejdet med at involvere lokale borgere og frivillige grupper. Det er f.eks. Mænds Mødested i Boeslunde, der er med til at udforme de 35 pæle, som skal bære de keramiksten, der blev skabt af gæsterne til Skælskørs Keramikfestival sommeren 2022. Pælene skal stå langs ruten. I landsbyen Ørslev blev både menighedsråd, kirke, lokalhistoriker, forsamlingshus og enkeltpersoner involveret i et gå-arrangement i juli. Alle lodsejere langs stien, borgergrupper og lokalråd er kontaktet for at inspirere til samarbejde og eventuelle nye overnatningssteder. Konkrete projekter er nu på tegnebrættet,” fortæller projektleder Henrik Falch.



- ANSØGER:  
• Eggeslevmagle Landsbyråd
- TILSKUD:  
• 50.000 kr.
- ORDNING:  
• KVIK-pulje

## Samlings- og opholdshytte i Eggeslevmagle

24

Ved Eggeslevmagles gadekær skal en samlings- og opholdshytte skabe et endnu bedre rum til ophold og refleksion i gode, trygge og nære rammer i tæt tilknytning til naturen - uden meget støj og uro.

”Vi ved fra seneste tilflyttere til landsbyen - og fra de mange forbigående - at landsbyen findes attraktiv, fordi der er pænt og ordentligt. Vi har gode, landlige omgivelser og faciliteter, der appellerer til naturmennesker. Og vi har samlet en stærk gruppe, der sikrer handling og retning. Med samlings- og opholdshytten er vi overbevist om at kunne fastholde og tiltrække ny bosætning og gæster fra lokalområdet samt turister. Alle vil finde landsbyen attraktiv at bo i. Og vores brand og slogan ”Eggeslevmagle by og sogn - et godt sted at bo og leve” får endnu et løft.”



- ANSØGER:  
• Vestermose Natur- og Idrætsfriskole
- TILSKUD:  
• 50.000 kr.
- ORDNING:  
• KVIK-pulje

## Shelterplads ved Vestermose Friskole

Shelters opføres mellem Vestermose Natur- og Idrætsfriskole og børnehaven i en lille skov, der tilhører skolen. Skolen vil stille toiletter til rådighed, og der vil være el og vand lige ved shelterpladsen, i et overdækket ”lokale”, hvor der også er borde/bænkesæt. På selve shelterpladsen bliver der opstillet borde/bænke sæt, lavet bålplads og brændeskur.

”Det er meningen, at shelterpladsen skal kunne bookes via naturstyrelsens hjemmeside, som så mange andre sheltere rundt om i Danmark. Vi håber, at også lokalområdet vil bruge det, og selvfølgelig vil skolen bruge det i hverdagen, samt evt. i forbindelse med overnatninger på skolen. Shelterpladsen er en del af en større plan, hvor vi håber at kunne skaffe midler til et stort ”formidlingsrum” samme sted.”





- ANSØGER:
- KFUM Spejderne
- Sct. Michaels Gruppe
- TILSKUD:
- 250.000 kr.
- ORDNING:
- LAG/EU-midler

## Center for spejder- og naturaktiviteter i Bakkely Skov

Vemmelev Spejderne er en satellitenhed under KFUM-spejderne i Slagelse. Spejdergruppen holder til i området omkring Bakkely Skoven i Vemmelev, hvor spejderne for en 20-årig periode har lejet et areal af Naturstyrelsen. Spejderne opfører nu en spejderhytte.

”Spejderhytten vil med sin beliggenhed på Vemmelevs dørtærskel og i kraft af projektets omfang helt klart give merværdi for lokalområdet og appellere til frivillige kræfter. Spejderarbejdet er funderet i et stærkt ledelsesteam af lokale kræfter, som er godt bakket op af hovedgruppen i Slagelse. Desuden er forældregruppen aktiv og deltagende, hvilket er givende for relationerne på tværs i lokalsamfundet.

Det vil medvirke til, at det bliver et kvalificeret supplement til områdets øvrige fritidsaktiviteter for børn og unge.”



- ANSØGER:
- Storebælt Vinterbadere
- TILSKUD:
- 200.000 kr.
- ORDNING:
- LAG/EU-midler

## Møde- og kursusfaciliteter til Storebælt Vinterbadere

Efter etablering af en sauna har Storebælt Vinterbadere fået stor medlemsfremgang. Nye omklædningsfaciliteter og rum til kurser og møder skal udvide medlemsantallet og udvikle foreningen.

”Vi tilbyder mange forskellige aktiviteter og vi uddanner løbende trænere og instruktører. Flere af disse aktiviteter ønsker vi at samle i eget regi. Samtidig ønsker vi at tilbyde nye aktiviteter, så som førstehjælpskurser, redningsøvelser, hjertestart og videreuddannelse af trænere, instruktører og bestyrelse samt kurser for øvrige institutioner, skoler, foreninger m.m.”



- ANSØGER:
- Fritidsafdelingen i
- Slagelse Kommune
- TILSKUD:
- 215.771 kr.
- ORDNING:
- LAG/EU-midler

## Korsør Ny Skatepark

26

Slagelse Kommune har i partnerskab med foreningen Korsør Skatepark etableret en ny skatepark i Korsør. Skateparken på Tårnborgevej 25 er åben for alle, og inviterer både børn, unge og voksne til at lave aktiviteter på hjul som fx løbehjul, skateboard og rulleskøjter.

”Når bare det ikke regner, er skateparken fyldt med børn og unge fra tidlig morgen til sen aften. Rigtig mange børn og unge er begyndt at stå på skateboard og løbehjul i forbindelse med åbningen af den nye skatepark. Parken er samlingssted for børn og unge fra hele kommunen og oplandet, og er samtidig centrum for aktiviteter og arrangementer. Det er en stor succes, og foreningen Korsør Skatepark får ros for initiativet.” (Formand for foreningen Korsør Skatepark og initiativtager til projektet, Thomas Zielinski)



- ANSØGER:
- Bisserup Vinterbadere
- TILSKUD:
- 99.761kr.
- ORDNING:
- LAG/EU-midler

## Vinterbadning med sauna på Bisserup Havn

Foreningen Bisserup Vinterbadere blev stiftet den 24. januar 2018 og har i dag 112 medlemmer fra Bisserup og lokalområdet. I Efteråret 2018 tog medlemmerne badetrapperne i brug. Trapperne blev etableret med støtte fra KVIK-puljen. Siden kom sauna med støtte fra LAG/EU-midler.

”I Efteråret 2020 kunne vi tage vores nye mobilsauna i brug. Saunaen, som har plads til 12 personer, blev etableret med støtte fra LAG-midlerne, Friluftsrådet, V og Nordeafonden. Sæsonen går fra primo november til ultimo april. Der er lagt mange frivillige kræfter i projektet, dels af bestyrelsen og dels af arbejdsgrupper omkring bestyrelsen. Som noget nyt i vores lokalsamfund har kredsens af brugere udvidet sig fra at være lokale folk fra Bisserup til at være folk fra den sydlige del af Slagelse Kommune. Vi er meget glade for medlemskredsens engagement. Der er ligeledes et godt samarbejde med sejlkлубben og fiskeriforeningen”.





▶ TEMA

Nye events



- ANSØGER:  
• Skælskør Marinegarde
- TILSKUD:  
• 50.000 kr.
- ORDNING:  
• KVIK-pulje

## Musikfestival for gardere

Skælskør Marinegarde har opstartet en musikfestival i Skælskør for gardere fra omkringliggende byer.

”Skælskør Marinegarde afholdt et fantastisk arrangement på Borreby Gods. Der var deltagelse af 7 garderkorps blandet af harmoniorkester og brassband. Der var blandede musikgenrer og mange numre, som man kunne nynne med på. Der var besøg af byens borgere og andre interesserede. Der var en stor glæde, et fantastisk musikalsk fællesskab og stor deltagelse fra hele Danmark.



- ANSØGER:  
• Skælskør Historiske Forening
- TILSKUD:  
• 50.000 kr.
- ORDNING:  
• KVIK-pulje

## Middelalderdage & marked i Skælskør

Middelalderdage & marked i Skælskør 2022 startede med foredrag på Skælskør Bymuseum om klosterordener, skælskørkrucifiks og karmeliterklostret i Skælskør. Siden har publikum over to dage fået kendskab til middelalderens håndværk gennem levende historisk formidling på Lagunen ved Noret i Skælskør. Arrangementet blev afsluttet med et spektakulært middelaldertaffel på Borreby Herreborg.

”Folk har hygget sig og fordybet sig under markedsdagene. Der har været et løbende flow, og det har været fantastisk at mærke interessen for lokalhistorien og middelalderens liv og håndværk. Ifølge aktørerne har de sjældent talt (formidlet) så meget, som i de to dage i Skælskør. Vi havde estimeret et besøgstal på ca. 950 over to dage, men omtrent 1400+ lagde vejen forbi markedet og blev længe”.



- ANSØGER:
- Foreningen Græskarfestival
- TILSKUD:
- 50.000 kr.
- ORDNING:
- KVIK-pulje

## Græskarfestival

30

"At have en stor græskarproducent i baghaven skal udnyttes, så netop derfor skal Skælskør være vært for Danmarks første og største Græskarfestival, som afholdes i skolernes efterårsferie." Sådan lød begrundelsen for at holde den første Græskarfestival i 2021.

"Græskarfestival 2021 forløb godt og var til glæde for rigtig, rigtig mange mennesker - både lokale og udefrakommende gæster. Fra gæsterne fik vi særligt positive tilkendegivelser omkring det store program og den unikke udsmykning af byen både i og omkring bymidten men også ved indfaldsvejene. Vi kunne melde udsolgt ved de fleste arrangementer. Det lykkedes os at aktivere mange professionelle og frivillige kræfter lige fra større virksomheder og lokale foreninger til enkeltpersoner, som tilbød deres hjælp. Også byens butikker var meget begejstrede for det nye tiltag, der sikrede dem ekstraordinær omsætning i en periode, hvor der ellers kan være meget stille."



- ANSØGER:
- Salonen 4 K/Peter Banks
- TILSKUD:
- 50.000 kr.
- ORDNING:
- KVIK-pulje

## Musikalsk fællesskab i Skælskør

I Skælskør skal der løbende laves forskellige nye musikalske arrangementer og dannes et musikmiljø, der kan samle musikinteresserede fra lokalmiljøet. Et miljø, hvor unge musikere på alle niveauer kan udforske musikken sammen og udfordre og udvikle deres talent i trygge og inspirerende rammer.

"Vi vil skabe et rum, hvor unge amatører og professionelle kan udveksle erfaringer og inspirere hinanden. Vores håb er, at unge musikere i alle afskygninger - både i og udenfor musikskoleregi - har lyst til at bruge scenen som et uformelt sted, hvor de kan udvikle deres talent, møde ligesindede, blive inspireret af andre og sparre med erfarne, professionelle musikere."

**SALONENS  
MUSIKFÆLLESSKAB**

**MIKROFONEN ER  
ÅBEN : ONSDAG D.  
21/9 KL 19.00**

**GRATIS ADGANG  
TILMELDING VIA SMS  
29658175**

**EVENTET ER FOR  
ALLE DER VIL  
VÆRE FÆLLES OM  
OG GLÆDES VED  
MUSIKKEN.**



- ANSØGER:
- Agersø Beboerforening / Musikgruppen
- TILSKUD:
- 50.000
- ORDNING:
- KVIK-pulje

## Musik i det udendørs rum på Agersø

Musikgruppen under Agersø Beboerforening vil lave udendørs, tilbagevendende musikarrangementer for fastboende, sommerhusgæster, turister og dagsbesøgende. Det skal være med forskellige genrer, så det rammer bredt og laves i et samarbejde med folk fra Omø. Senere kan det måske udvikle sig til en musikfestival.

”Det er nyt at udvikle et koncept med en ”musikkaravane”, der flekser mellem Agersø og Omø gennem hele året. Samarbejdet på tværs mellem Agersø og Omø, samt selve konceptet med en mobil enhed (trækvogn + container) er nytænkning. Desuden er samarbejdet om musikarrangementer en ny måde at skabe synergi mellem foreninger, grupper og erhvervsdrivende på Agersø.”



- ANSØGER:
- Guldagergaard
- TILSKUD:
- 584.762 kr.
- ORDNING:
- LAG/EU-midler

## GAARDIUM & CLAYTOPIA BIENNALEN

Guldagergaard, Internationalt Keramisk Videns- og Forskningscenter har fået støtte til faciliteter til udendørs kunststillinger og etablering af en café i haven.

”Det at rykke professionelle kunststillinger ud i det åbne rum tiltrak mange flere mennesker, end vi på nogen måder havde forestillet os. Samtidig var mange flere hjemme i Danmark end ellers i sommerferien 2020 grundet rejserestriktioner, og derfor tiltrak projektet også et publikum, som ellers ikke ville være kommet til et projekt med samtidskunst. Vores oplevelse er imidlertid, at dette nye publikum mødte kunsten med en helt uvant begejstring og uforbeholdenhed, som efterfølgende har ledt til nye formidlingsprojekter på Guldagergaard.”





- ANSØGER:
- Lokalråd Hashøj Nordvest
- TILSKUD:
- 400.000 + 30.000 kr.
- ORDNING:
- LAG/EU-midler + KVIK-pulje

## Livsparken

32

Slagelse Kommune anlægger sammen med Lokalrådet Hashøj Nordvest og Slots Bjergby 4H Klub Livsparken i Slots Bjergby. Livsparken skal være et centrum for lokalområdet børn og unges fysiske aktivitet på skateboard, rulleskøjter og løbehjul.

”Livsparken er designet i et samarbejde mellem en gruppe af lokalrådets unge og rådgivningsfirmaet Glifberg – Lykke, på en måde så parken kan bruges af både nybegynderen og den erfarne skater, der søger spændende udfordringer. Livsparken vil udover skateparken bestå af et område, hvor ikke-skatere vil kunne ”hænge ud” og være en del af fællesskabet med områdets øvrige unge.”

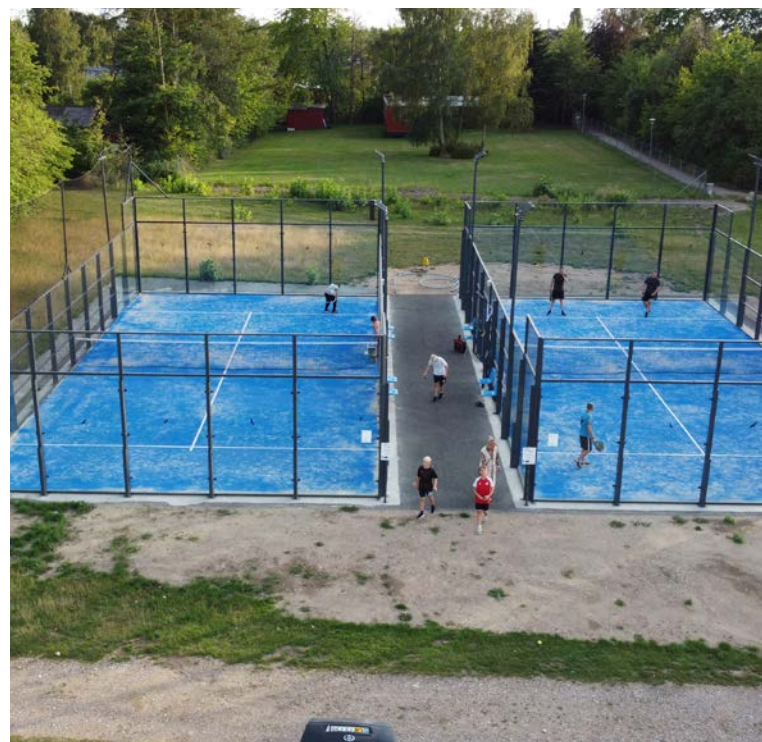


- ANSØGER:
- All-Padel ApS
- TILSKUD:
- 430.250 kr.
- ORDNING:
- LAG/EU-midler

## Padelbaner i Skælskør

All-Padel ApS ønsker at gøre padeltennis let tilgængelig for alle og etablerer to udendørs padeltennisbaner i Skælskør.

”Vi vil udbrede padelsporten til mindre danske byer. Spillet er populært, fordi alle kan være med. De fleste spiller fire sammen, og det er nemmere at komme i gang med end tennis, fordi det ikke er teknisk svært at spille bolden. Vi opfører 2 padelbaner i forbindelse med andre sportsfaciliteter i Skælskør. Beliggenheden er central og gør det nemt for byens borgere at komme til. Vi vil søge samarbejde med byens øvrige forenings- og erhvervsliv. Derudover vil vi tilbyde attraktive vilkår for alle og løbende afholde gratis events.”



- ANSØGER:
- FGU Syd og Vestsjælland
- TILSKUD:
- 360.625 kr.
- ORDNING:
- LAG/EU-midler

## Elmotor til M/S Bien

Træ-veteranskibet M/S Bien, der er fra 1898 og under renovering på skibsværftet på FGU Syd og Vestsjælland i Korsør skal gøres grøn og bæredygtig med en elmotor.

”Med projektet vil vi afdække potentialet for elmotor i historiske træskibe som et alternativ til f.eks. Power2X. Projektet er unikt i den forstand, at det er første gang, en elmotor installeres i forbindelse med renovering af et historisk træskib, der normalt drives med en dieselmotor. Derfor vil projektet i sig selv være både fagligt og folkeligt interessant og bidrage positivt til at gøre opmærksom på Korsørs maritime profil. Men el som drivkraft er også relevant i forbindelse med f.eks. sejlads for turister og skoleklasser, da støj og lugtgener fjernes.”



- ANSØGER:
- Den Interne Skole Magleby
- Skolecenter
- TILSKUD:
- 200.000 kr.
- ORDNING:
- LAG/EU-midler

## Multibane i Magleby

En ny multibane på Magleby Skolecenter skal kunne anvendes af alle interesserede borgere i lokalområdet. Multibanen etableres i samarbejde med Stignæs/Magleby Lokalråd og Oliemøllen i Skælskør.

”Vi ønsker en multibane med gummibelægning og parkour. Der arrangeres events og turneringer for at udbrede kendskabet til banen. Det er hensigten, at alle interesserede skal kende til og bruge banen. Så opsætter vi et skab med bolde, hockeystave, volleynet, m.v. i sammenhæng med banen. Der sættes en lås med kode på. Koden kendes af de faste brugere. Øvrige brugere kan få koden udleveret hos en kontaktperson eller selv medbringe bolde.”





- ANSØGER:
- FDF Korsør
- TILSKUD:
- 350.000 kr.
- ORDNING:
- LAG/EU-midler

## Fornyelse af skovhytte

34

FDFs spejderhytte i Korsør skal igennem en større renovering og fornyelse, så den kan bruges til nye aktiviteter året rundt.

”Vi vil renovere den eksisterende hytte til et helårs møderum og tilbygge 3 toiletter (heraf et handicap) med offentlig adgang. Dermed kan vi udvide Skovhyttens muligheder til helårsbrug for alle brugere og tiltrække nye brugere, hvor behovet for gode lokaler kan være afgørende, specielt i efterårs- og vintertiden. Skovhyttens beliggenhed er unik. 100 m til Storebælt og 100 m til Korsør Lystskov, der nu er fredskov - og 5.000 m<sup>2</sup> grund med teltpladser og 3 sheltere.”

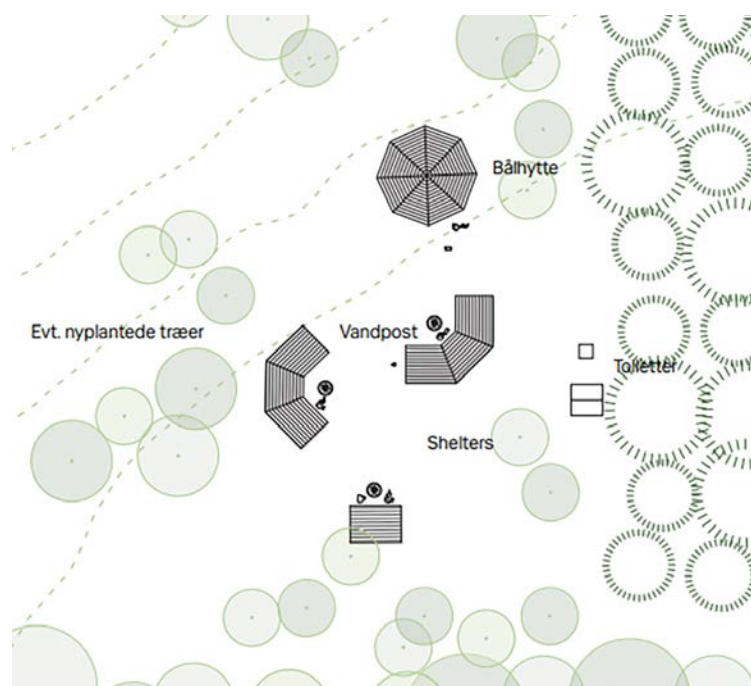


- ANSØGER:
- Flakkebjerg Efterskole
- TILSKUD:
- 350.000 kr.
- ORDNING:
- LAG/EU-midler

## Shelterplads Idasletten

Flakkebjerg Efterskole vil lave en større shelterplads med tilhørende bålhus og muldtoiletter i forbindelse med madskov, køkkenhave og friluftskivcenteret ved skolen. Den skal fungere til uderumsundervisning og friluftsliv for skolens elever og være offentligt tilgængeligt for skoleklasser, turister, kursister og andre interesserede.

”Nogle af de væsentligste kriser som vi står overfor som folk, er klima, biodiversitet og trivsel, særligt blandt unge. Vores forhold til og omgang med naturen og fødevarer bidrager med væsentlige svar på alle disse kriser. Flakkebjerg Efterskole ønsker at være foregangsskole og inspirator for naturdannelse i praksis. Derfor vil vi skabe praksisbaserede læringsrum for både skolens elever og interessenter fra skoler, turisme og foreninger.”





## ▶ TEMA

Udvikling af  
virksomheder

- ANSØGER:
- Café Nyderiet
- TILSKUD:
- 137.840 kr.
- ORDNING:
- LAG/EU-midler

## Nyderiet

36

Nyderiet er en lille nystartet delikatessebutik beliggende på landevejen udenfor Boeslunde. Butikken holder til i et af Boeslunde Røgeris lokaler og har tæt samarbejde med Røgeriet.

”Vi skal uddybe kendskabet til danske lækkerier, og inspirere flere til at producere, købe og nyde danske (helst lokale) varer. Det betyder også, at vi lokale småproducenter får bedre netværk, kender hinanden og hjælper hinanden. Nyderiet holder musikaftener på gårdspladsen med levende musik med lokale musikere. Det er også muligt at booke et pølsestopperkursus, hvor 6-8 personer sammen producerer deres egne hjemmelavede grill-medister på små håndstoppere. Det er planen, at der kan købes madkurve pakket med lækkerier til at nyde på de grønne arealer i nærheden eller tage med til stranden.”



- ANSØGER:
- Nøddehuset
- TILSKUD:
- 54.648 kr.
- ORDNING:
- LAG/EU-midler

## Nøddehuset

Nøddehuset ved Halsskov, som producerer og sælger kvalitetsnødder, har fået tilskud til procesoptimering, så den lille virksomhed kan vækste endnu mere.

”Nøddehuset har fået tilskud til at købe en pakkemaskine, så vi kan pakke nødder hurtigere og mere effektivt end før. Målet med dette var at få mulighed for at øge vores produktionskapacitet, så vi kunne udvide forretningen og skabe arbejdspladser. Det er også lykkedes os, så vi nu har fået 3 unge mennesker i arbejde hos os til at hjælpe med produktionen. Udover dette giver det selvfølgelig bedre arbejdsforhold, når man automatiserer en del af produktionen. Så er det ikke så belastende for kroppen, når man får lidt hjælp af maskinerne.”





- ANSØGER:
- Leakhunter ApS
- TILSKUD:
- 387.980 kr.
- ORDNING:
- LAG/EU-MIDLER

## Leakhunter

Virksomheden LeakHunter ApS ved Boeslunde har udviklet et nyt trykprøvningsudstyr til byggebranchen, der skal gøre det enklere at lave BlowerDoor-tests - tæthedsprøver, som skal sikre færrest mulige utætheder i en bygning, så der ikke bruges unødigt mængde energi til opvarmning.

”Det ses desværre ret ofte, at bygninger dumper den endelige tæthedsprøve, da der er for mange utætheder i bygningernes klimaskærm. Dette skyldes ofte fejl ved opsætningen af dampspærre, hvilket er fejl, som nemt kunne have været undgået, hvis blot disse utætheder var blevet lokaliseret og lukket forinden den endelige tæthedsprøve, der først må udføres når huset står helt færdigt. Ved at bruge den nye LeakHunter løbende i byggefasen, kan håndværkerne nu selv finde disse utætheder i rette tid. Så undgås dyre forbedringer og forsinkelser, og kunden får tilmed en mere energikorrekt konstrueret bygning.”



- ANSØGER:
- Innofors ApS
- TILSKUD:
- 158.484 kr.
- ORDNING:
- LAG/EU-midler

## Dansk vanilje-forarbejdning

Den lille virksomhed, Innofors ApS ved Gimlinge vil opstarte en forarbejdningsproces for vaniljestænger, efter de er høstet.

”Projektet er en del af et udviklingsprojekt, som har til formål at udvikle produktionsmetoder til dyrkning og efterbehandling af vaniljestænger. Vanilje er verdens næst dyreste krydderi, og efterspørgslen på vanilje i god kvalitet stiger. 80 % af verdens vanilje bliver dyrket og forarbejdet på Madagaskar og foregår udenfor, hvorfor det er afhængigt af vejrforholdene. Målet med det overordnede projekt er at kunne etablere en større produktion af vaniljestænger i Danmark.”



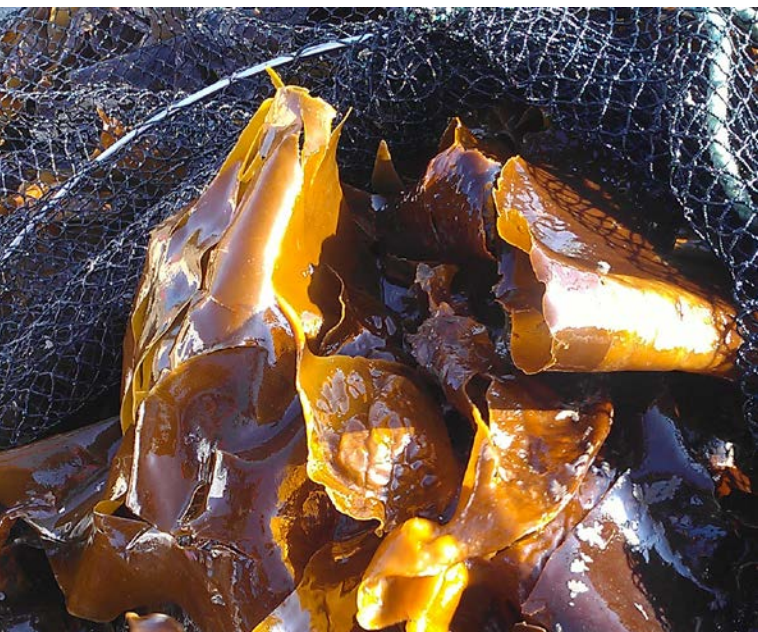
- ANSØGER:
- Bisserup Fisk
- TILSKUD:
- 240.000 kr.
- ORDNING:
- LAG/EU-midler

## Tang til fiskeopdræt – nye foderpiller

38

Bisserup Fisk, der driver et økologisk havbrug med ørreder, vil producere nye foderpiller til fiskene. Pillerne skal laves af tang.

”Vi vil fremstille og anvende foderpiller til fisk baseret på økologisk blæretang for at praktisere direkte cirkulær næringsstofomsætning ved opdræt af fisk og derved gøre produktionen mere bæredygtig. 10 - 20 % af normalt foder kan erstattes af tangpiller som tilskudsfoder, der kan styrke fiskens immunforsvar, den almene sundhed og give fisken mere havsmag - umami. Tangen høstes fra liner ved havbrug, bringes i land, tørres, formales og presses til stabile foderpiller på indkøbt og tilpassede maskiner.”

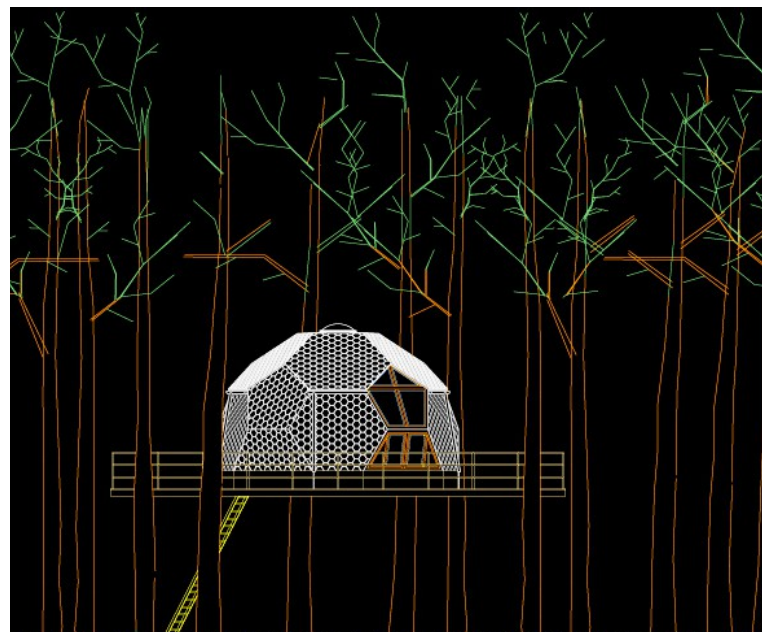


- ANSØGER:
- Poul Bek Pedersen
- TILSKUD:
- 484.739 kr.
- ORDNING:
- LAG/EU-midler

## Møllegårdens Trætophytter og shelters

Møllegaardens Trætophytter er en ny turist- og kursusvirksomhed, som er etableret på en privat landbrugsejendom. Her vil man udnytte gårdens faciliteter i form af traditionel bygningsmasse, og en 2 ha stor plantage med 50 år gamle træer i en beliggenhed tæt på Fodsporet i den smukke Vest-sjællandske natur.

”Vi har etableret fire shelters og en bålhytte med tilhørende servicebygning i plantagen. Tre trætophytter er under planlægning - etableret på platforme i stål i en højde på ca. 4 m over jorden. Hytterne bliver i Dome konstruktion, 30 m<sup>2</sup>, fuldt isolerede med køkken, toilet/bad, varmepumpe og skylight, så de kan benyttes hele året. Derudover planlægger vi at etablere toilet/bad og køkkenfaciliteter i en bestående bygning, hvor der nu findes et ca. 100 m<sup>2</sup> isoleret selskabs-/kursuslokale.”





- ANSØGER:
- Coh & Co
- TILSKUD:
- 400.000 kr.
- ORDNING:
- LAG/EU-midler

## Cykelfabrik i Kelstrup

Coh&Co Copenhagen har fået tilskud til opstart af ny produktion af cykler på deres cykeltårn i Kelstrup. Coh&Co har desuden ambitioner om at skabe et cykelkulturelt hotspot i Kelstrup, hvor cykelentusiaster kan mødes til sociale events og dele deres passion.

“Vi arbejder i Coh&Co på produktionsopstart, har etableret arbejdsstationer og er kommet videre med udviklingen af vores produkter. Coh&Co har allerede afprøvet mulighederne for sociale arrangementer, og vi glæder os derfor til yderligere at åbne vores døre for alle med interesse for cykling og i den forbindelse danne rammen for et bæredygtigt fællesskab. Bæredygtighed er et stort fokus for virksomheden både i produktion, socialt og i vores kommunikation, hvortil vi har søgt og modtaget bidrag fra andre EU-projekter, herunder Bæredygtig bundlinje 2.0, SMV: Vækstpilot og SMV:Grøn”.



- ANSØGER:
- OAC Skilte
- TILSKUD:
- 65.000 kr.
- ORDNING:
- LAG/EU-midler

## OAC Møbler

Ole Christensen, der har værksted tæt ved Gerlev, har fået tilskud til maskiner til opstart af renovering af brugte møbler og produktion af nye, særlige møbler.

”Hvad vil jeg opnå? Tja, at genskabe lyst til at genbruge træmøbler i stedet for bare at købe nyt. Og så at kunne skabe nye møbler helt efter kundens ønske. Jeg vil rigtig gerne vise, at det kan lade sig gøre at restaurere gamle møbler med et godt resultat og til en fornuftig pris. Jeg tror, at fremtidens kunder ønsker special-håndværk. Med det nye snedkerværksted med polsterrum og malerværksted, håber jeg, at der med tiden kan blive 2-3 nye arbejdspladser. OAC vil i fremtiden være et værksted, hvor træ og ideer skal prøves af og passe sammen”.







## Landudvikling Slagelse



**LAG**  
LOKALE  
AKTIONS  
GRUPPER



Læs mere om Landudvikling Slagelse på  
[www.landudviklingslagelse.dk](http://www.landudviklingslagelse.dk)



Den Europæiske Landbrugsfond  
for Udvikling af Landdistrikterne:  
Europa investerer i landdistrikterne