



Center for Teknik og Miljø  
Natur, Vej og Trafik

16. april 2015  
Sagsnr.: 330-2014-38956

Sagsbehandler:  
Didde Egestad  
didde@slagelse.dk  
Direkte tlf. 58 57 95 48

## **Handlingskatalog for den kollektive bustrafik 2016**

Dette handlingskatalog er udarbejdet grundet oplysninger om forventet stigning af udgifter til den kollektive bustrafik i 2016. Trafikselskabet, Movia har udarbejdet et trafikbestillingsgrundlag, hvor det fremgår at Slagelse Kommunes bidrag til buskørslen fra 2016 vil stige med 2,8 mio. kr. Dertil vil der være en merudgift på ca. 6 mio. kr. i 2015, som vil blive efterreguleres i 2017.

### **Baggrund**

#### **Hvorfor er den kollektive bustrafik blevet dyrere?**

Movia foretager en indtægtsfordeling mellem kommuner og regioner ud fra passagertal. Hidtil har man i Slagelse Kommune haft et passagertællesystem, som blev foretaget manuelt af buschaufførerne. Dette system har været forbundet med stor usikkerhed. Derfor er der i Slagelse Kommune i 2014 indført ny metode med tællebusser, som registrerer alle passagerer i bussens døre. Dog er der kun et mindre antal tællebusser til rådighed, og derfor kører disse forskellige linjer og ture på skift. Derfor er der også en vis usikkerhed forbundet med den nye metode, men ifølge Movia er tallene mere valide. De nyeste passagertal fra 2014 viser desværre at Slagelse Kommune har langt færre passagerer end først antaget.

Dertil er der øvrige faktorer såsom en ændring af billetsystemet, som har medført at borgerne samlet set betaler mindre for deres billetter.

Endeligt er der effekter fra ændringen af Lov om Trafikselskaber, der bl.a. indebærer at Slagelse Kommune fremover skal medvirke til at betale for Movias administration, der hidtil har været finansieret af Regionerne. I denne forbindelse har Slagelse Kommune indvirket til at overdrage linje 234 (Slagelse – Sorø – Ringsted) og dele af linje 460 (Korsør – Skælskør) til Region Sjælland. Denne sag blev drøftet og godkendt af Landdistrikts-Teknik- og Ejendomsudvalget d. 11. august 2014.

## Kollektiv bustrafik i Slagelse Kommune i dag

I Slagelse Kommune er der i dag 6 regionale linjer, 7 fælleskommunale og 18 kommunale linjer. Fra 2016 vil den fælleskommunale linje 234 samt dele af linje 460 overgå til Region Sjælland.

Side2/22

Regionens linjer i Slagelse Kommune	
<b>420R</b>	Holbæk - Slagelse
<b>430R</b>	Kalundborg - Slagelse
<b>470R</b>	Slagelse - Skælskør
<b>480R</b>	Slagelse - Næstved
<b>490</b>	Slagelse – Mørkøv - Svinninge
<b>670</b>	Skælskør - Næstved
<b>234</b>	Slagelse – Sorø - Ringsted
<b>460</b>	Korsør – Skælskør

Slagelse Kommunes linjer kan opdeles i følgende kategorier.

Kategori	Linjer	Krav/beskrivelse
<b>Skolebus-linjer</b>	(433), 437, (438), 439, 462, 484, 491, 494, 495, 496, 497, 498	Lovpligtig kørsel af Folkeskoleelever til/fra skole. Højest 1 times ventetid
<b>Pendlernet-linjer</b>	901, 902, 460, 903, 908	Udpeget i samarbejde med Movia. Fastholdes så vidt muligt, idet linjerne påvirker mange pendlere
<b>Øvrige hoved-linjer</b>	431, 432	Øvrige hovedlinjer der har høj selvfinansieringsgrad.
<b>Øvrige buslinjer</b>	433, 438, 615, 699, 904, 905, 909	Øvrige linjer med middel eller lav selvfinansieringsgrad

Nedenunder beskrives kategorierne:

### Pendlernet-linjer

Pendlernettet udgør grundstammen i den kollektive trafikbetjening på Sjælland og er derfor vigtige at fastholde så vidt det er muligt.

Målet med Pendlernettet er at skabe et sammenhængende net af bus- og lokalbaneruter, der appellerer til pendlere. Nettet skal fastholde eller tiltrække flere passagerer til den kollektive trafik og hermed medvirke til at opfylde det nationale mål om, at den fremtidige trafikvækst primært skal ske i den kollektive trafik, så trængsel og miljøpåvirkninger begrænses.

Et rutenet der appellerer til pendlere, er karakteriseret ved:

- direkte forbindelser til store rejsemål
- hyppige afgang
- høj grad af stabilitet (dvs. at der kun sker minimale ændringer i ruterne ved hvert køreplansskift)
- Gode korrespondancemuligheder mellem tog og bus

Side3/22

Ved at fastholde et fælles pendlernet for hele Sjælland sikres det, at pendlere tilbydes ruter af høj kvalitet på hele deres rejse, også selvom de krydser en kommunegrænse.

Aftalen om pendlernet er baseret på, at kommunerne og regionen forpligtiger sig til at prioritere de udpegede linjer højt og lave så få ændringer på dem som muligt. Der er tale om en frivillig aftale, som ikke er formelt bindende. Denne aftale indgik Slagelse kommune, efter at sagen blev drøftet og besluttet i Teknik- og Miljøudvalget d. 2. april 2012.

Følgende af kommunens linjer udpeget til pendlernet:

### Kommunens Pendlernet

Buslinje	Selvfinansieringsgrad	Formål
<b>901 Slagelse (bybus) – Vemmelev – Korsør (bybus)</b>	63 %	Fungerer som bybus i både Slagelse og Korsør. Betjener bl.a.: Sygehuset, Slagelse st., uddannelsesfirkanten, flere folkeskoler, Caspar Brands Plads, Korsør st.
<b>902 Slagelse (bybus)– Vemmelev – Svenstrup – Korsør (bybus)</b>	42 %	Fungerer som bybus i både Slagelse og Korsør. Betjener bl.a.: Sygehuset, Slagelse st., uddannelsesfirkanten, flere folkeskoler og Korsør st.
<b>903 Slagelse bybus: Blomstergården – H.P. Hansens Plads – Korsørvej</b>	37 %	Betjener bl.a. følgende store trafikmål: Slagelse st., byens gågader, Antvorskov skole og flere boligområder med stort buskundepotentiale.
<b>908 Korsør bybus: Korsør st. – Motalavej – Caspar Brands Plads - Flådestationen – Skovåsen</b>	40 %	Betjener bl.a. følgende store trafikmål: Korsør st., biblioteket, Caspar Brands Plads, Flådestationen, samt flere boligområder.
<b>460 Korsør – Skælskør - Stigsnæs</b>	42 %	Fra 2016 planlægges og finansieres delstrækningen fra Korsør til Skælskør Regionens, mens den

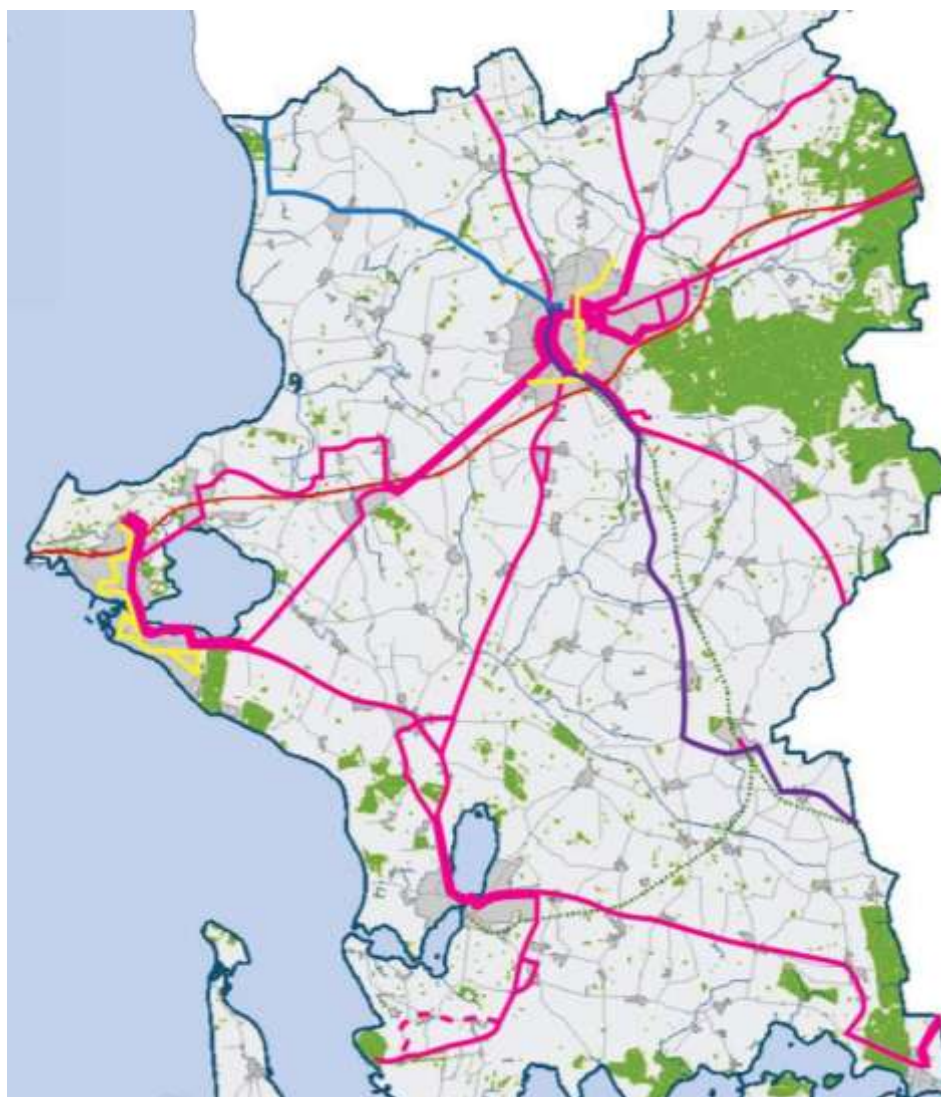
### Kommunens øvrige hovedlinjer

Linje 431 og linje 432 betragtes som kommunens øvrige hovedlinjer grundet deres høje selvfinansieringsgrad. Disse linjer skal så vidt det er muligt fastholdes eller udvides.

### Øvrige hovedlinjer

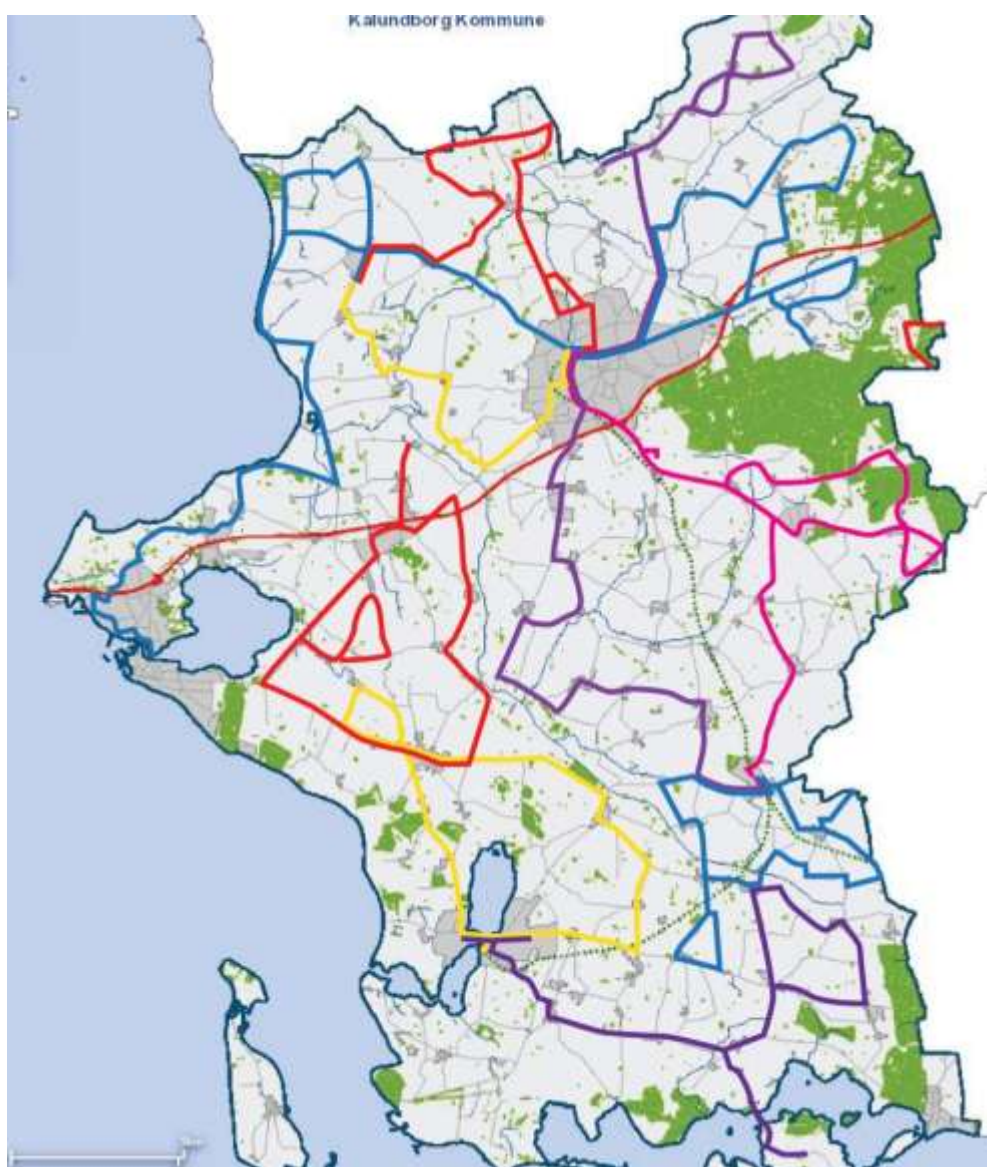
Buslinje	Selvfinansieringsgrad	Formål
<b>431 Slagelse - Antvorskov - Flakkebjerg - Dalmose</b>	57 %	Betjener bl.a. følgende store trafikmål: Slagelse st., uddannelsesfirkanten, Antvorskov kaserne og flere folkeskoler
<b>432 Slagelse - Stillinge Strand - Gørlev - Reersø Havn</b>	33 %	Fælleskommunal linje, der betjener Kirke Stillinge, samt kystområdet nord for Stillinge strand.

På kortet ses kommunens pendlernet sammen med kommunens store linjer. Disse skaber det overordnet busnet i Slagelse Kommune, som bør fastholdes, så vidt det er muligt.



### Skolebus-linjer

Ifølge Bekendtgørelsen om befordring af elever i folkeskolen, er Slagelse Kommune forpligtet til at befordre skoleelever der benytter distriktsskolerne. Hovedformålet for en række af kommunens linjer er, at betjene skoleelever til/fra skole, så tæt på ringetiderne som muligt. Skolelinjerne er ofte forbundet med omvejskørsel og hermed længere rejsetid, og derfor er disse linjer som oftest ikke attraktive for andre borgere. Selvfinansieringsgraden på linjerne er oftest under 20 %.



### Øvrige buslinjer

De øvrige buslinjer i kommunen er de mindst benyttede linjer, der som udgangspunkt ikke befordrer skoleelever. Linjerne kan betragtes som servicebusser, da de befordre de få frem for flere. Der er derfor foreslået besparelser på mange af disse linjer, for at tilgodese de mange.



### Besparelsesforslag

Der fremvises forslag i to kategorier, som begge muliggør besparelser på den kollektive bustrafik. Der peges på nedskæringsmuligheder på konkrete buslinjer, hvor eksisterende passagerindtægter modregnes. Hertil peges der

på udviklingsmuligheder, der kan generere flere passagerer og indtægter, samt flere tilfredse borgere. Nedenunder ses i alt 9 forslag fra A-I.

## **Reduceringsmuligheder**

Side 7/22

### **A. Reducering på linjer der hovedsagligt betjener skoleelever**

#### Beskrivelse af forslag:

En stor del af kommunens buslinjer har det primære formål at betjene kommunens skoler. Disse linjer har meget lav selvfinansierungsgrad, hvilket vidner om, at meget få borgere benytter linjerne, foruden skoleeleverne. Derfor foreslås det, at flere 5 af disse linjer i højere grad udelukkende tilpasses skoleelevernes behov.

Det skal bemærkes, at nogle besparelsesforslag kræver, at der nedskæres på to linjer for at opnå en effektiv besparelse. F.eks. er der planlagt sammenhæng mellem kørsel på linjerne 496 og 497.



Buslinje	Selvfinansierungsgrad	Ændring på skoledage	Økonomisk konsekvens
<b>462 Skælskør - Glænø - Ørslev</b>	14 %	2 ture om dagen nedlægges	-300.000 kr.
<b>494 Nymarkskolen - Ottestrup</b>	13 %	1 tur om dagen nedlægges	-100.000 kr.
<b>496 Dalmose - Fårdrup - Slagelse St.</b>	15 %	1,5 dobbelttur om dagen nedlægges	-150.000 kr.
<b>497 Dalmose - Hyllested - Sdr.Bjerge</b>	22 %	1,5 dobbelttur om dagen nedlægges 1 aftentur nedlægges	-100.000 kr.
<b>498 Gl. Forlev - Vemmelev - Hulby</b>	19 %	1 dobbelttur om dagen nedlægges	-100.000 kr.

Konsekvens for borgerne

Ændringen kan ramme enkelte borgere i landområder. Alternativt kan Flextur benyttes. Se evt. alternativ rutebus-betjening på kort med det overordnede busnet.

Side8/22

### Økonomisk konsekvens

Reduceringer på de 4 buslinjer giver en samlet besparelse på 750.000 kr.

#### **B. Reducering på kystlinjen 438**

##### Beskrivelse af forslag:

Linje 438 kører langs kysten og betjener bl.a. Stillinge skole samt et stort sommerhusområde langs kysten. Dertil betjener linjen også Stibjergvej og Storebæltsvej/Skovbrynet som den eneste buslinje.

Buslinjen bliver især benyttet i sommerhalvåret, grundet sommerhusområdet.

Buslinjen er en omkostningstung buslinje på over 2 mio. kr. årligt, når indtægterne er fraregnet. Der peges på reduktioner på linjen, grundet linjens lave selvfinansieringsgrad.



Buslinje	Selvfinansieringsgrad	Ændring på skoledage	Økonomisk konsekvens
<b>438 Slagelse – Stillinge strand – Kongsmark Strand - Frølund Fed – Svenstrup - Korsør</b>	22 %	2 dobbeltture om dagen nedlægges på skoledage	-450.000
		1 dobbeltture om dagen nedlægges i weekenden	
		Indskrænke weekendkørslen til at køre i perioden påske til efterårsferie	-150.000

##### Konsekvens for borgerne

Efter reduktionen vil der fortsat være 8 dobbeltture på hverdage og 4-5 dobbeltture i weekenden. Kørslen på ikke-skoledage (hverdage) fastholdes. Det er muligt at benytte følgende alternativ betjening



- Linje 432 på strækningen Slagelse – Kirke Stillinge - Stillinge Strand (tidedrift hverdage og weekend)
- Linje 902 på strækningen Frølunde – Svenstrup- (Korsør).
- Flextur (halvtimesdrift på hverdage og timesdrift aften og weekend)

#### Økonomisk konsekvens

Reducering på linje 438 giver en samlet besparelse på 600.000 kr.

### **C. Nedlæggelse af teletaxi 970 til Glænø**

#### Beskrivelse af forslag

Linje 970 er en rutebundet teletaxilinje, der erstatter den ordinære buskørsel på linje 462 mellem Skælskør - Ørslev - Venslev – Nyrup.

Teletaxien skal bestilles mindst 1 time før afgangstidspunktet, og kan kun bestilles lørdage, søn- og helligdage samt i ferieperioder. Med ca. 400 ture årligt i 2013 og 2014, er der lav benyttelse på teletaxien og der peges derfor på nedlæggelse af linjen som besparelsesmulighed.

#### Konsekvens for borgerne

Nedlæggelsen af teletaxialinjen kan ramme enkelte borgere i landområdet mellem Skælskør og Glænø. Alternativt kan Flextur benyttes.

#### Økonomisk konsekvens

Med nedlæggelse af teletaxilinje 970, er det muligt at spare 120.000 kr. årligt.



462

## **D. Nedlæggelse af service-bybus i Skælskør og Skælskør-Dalmose-buslinjen**

### Beskrivelse af forslag

Linjerne 909 og 699 udpeges som besparelsesmulighed grundet deres lave selvfinansieringsgrad på hhv. 19 % og 15 %. Der er stor sammenhæng i kørslen af linje 699 og 909, og det vil derfor kun have en stor effekt, hvis de begge foreslås nedlagt.

Linje 699 er i dag en fælleskommunallinje der betjener strækningen Skælskør-Dalmose-Fuglebjerg. Næstved Kommune ønsker at strækningen Fuglebjerg-Dalmose nedlagt. Grundet den lave selvfinansieringsgrad foreslås hele linjen nedlagt.

Skælskør by har kun én bybuslinje, der betjener hele byen samt Kobæk strand. Det meste af byen har timedrift. Nedlægges 909, så vil der være alternativ busbetjening via nogle af byens indfaldsveje til busstationen. Linje 670 og 460 betjener Næstvedvej med timedrift og linje 470 og 460 betjener Slagelse Landevej med timedrift. Se kort.



Buslinje	Selvfinsieringsgrad	Ændring	Økonomisk konsekvens
<b>909 Skælskør bybus</b>	19 %	Linjen nedlægges	1.250.000
<b>699 Skælskør – Dalmose</b>	15 %	Linjen nedlægges	-200.000 kr.

#### Konsekvens for borgerne

Nedlægges 909, så vil der være alternativ busbetjening via nogle af byens indfaldsveje til busstationen. Dog vil der være følgende ulemper:

- Der vil være længere gangafstand til flere bydele i Skælskør. Heraf bydele hvori lægehuse er placeret.
- Kobæk Strand busbetjenes ikke. Her er Kobæk Strand konferencecenter placeret.
- Ændringen betyder længere rejsetid, og at der ikke vil være direkte forbindelse mellem Dalmose og Skælskør.



670 460, og 470

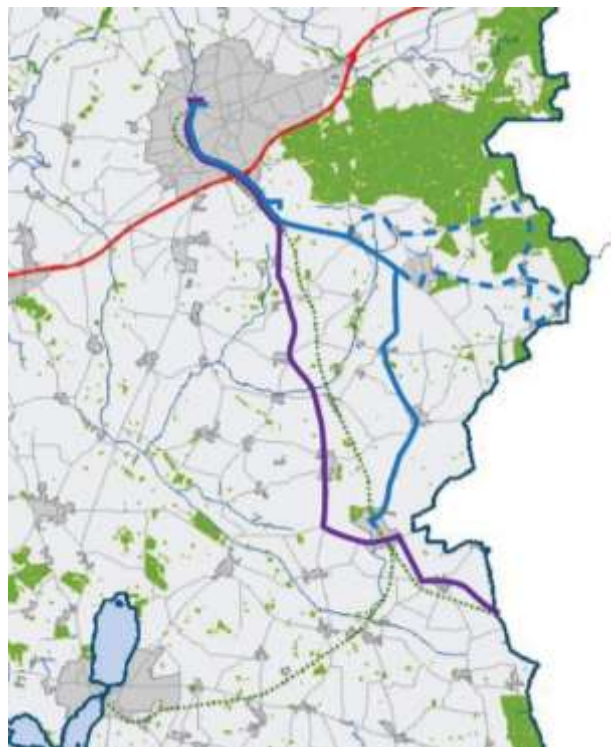
### Økonomisk konsekvens

Ved nedlæggelse af linje 909 og 699 spares der 1.750.000 kr., men ændringen forventes ligeledes at medfører et tab af indtægter på op til 300.000 kr.. Hermed opnås en besparelse på i alt 1.450.000 kr.

## **E. Prioritering på Slagelse-Dalmose-korridoren**

### Beskrivelse af forslag

Der er i dag en spredt busbetjening på Slagelse-Dalmose-korridoren med linjerne 431 og 433. Med en puljeansøgning til Trafikstyrelsen foreslås det, at styrke forbindelsen med en markant udvidelse af linje 431, der er den mest benyttede af de to linjer. Som et led i dette projekt peges der på nedskæring på linje 433.



**431 og 433**

Buslinje	Selvfinansieringsgrad	Ændring	Økonomisk konsekvens
<b>431</b> Slagelse St. – Flakkebjerg - Dalmose Terminal, Hyllested	57 %	Fastholdes med henblik på at udvide linjen, hvis der er midler til projektet.	
<b>433</b> Slagelse St. – (Rosted) –	27 %	2 dobbeltture dag og	-300.000 kr.



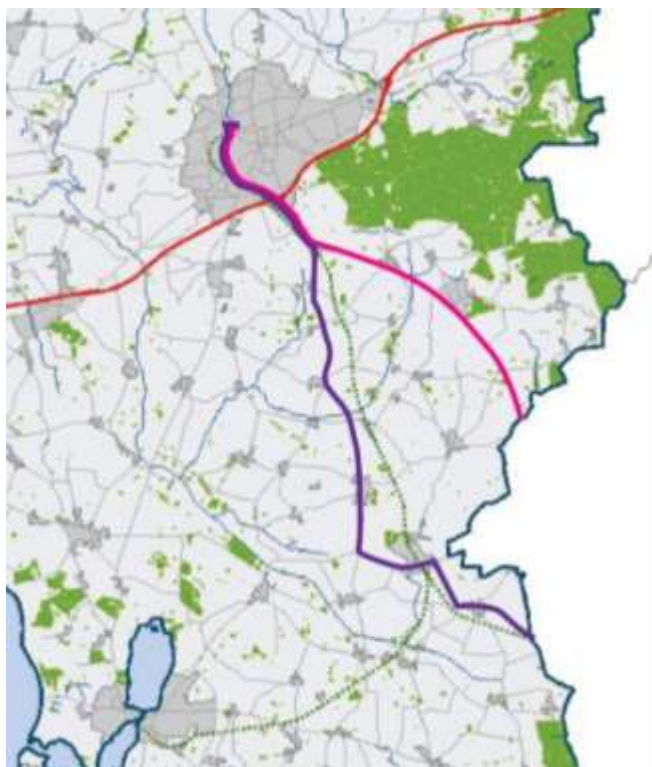
Sørbymagle – Gimlinge - Dalmose Terminal	aften nedlægges på skoledage.	SLAGELSE KOMMUNE
	Al weekendkørsel nedlægges.	Side 13/22 -200.000 kr.

#### Konsekvens for borgerne

Ændringen af linje 433 vil have størst konsekvenser for borgere i området nær Gimlinge samt øst for Sørbymagle. For disse borgere vil Flextur være et alternativt tilbud. Borgere i Sørbymagle kan alternativt benytte linje 480, (halvtimesdrift på hverdage og timesdrift weekend). Det forventes at størstedelen af passagererne vil benytte 431 eller 480 som alternativ.

#### Økonomisk konsekvens

Ændringerne på linje 433 giver en samlet besparelse på 500.000 kr.



**431 og 480**

## F. Reducering af weekendkørsel på Slagelse bybus 903

### Beskrivelse af forslag

Slagelse bybuslinje 903 er en del af pendlernet og en af kommunens mest benyttede buslinjer, hvorfor det ikke kan anbefales at foretage forringelser på denne linje.

Linjen kører i halvtimesdrift på hverdage og timedrift i weekenden og har potentiale til at udvides til højere frekvens. Af kommunens hovedlinjer har 903 en af de laveste selvfinansieringsgrad, og er derfor udpeget som en besparelsesmulighed. Reducering på linjen foreslås på weekendkørslen, da det har en mindre indvirkning på daglige pendlere.



**903**

Buslinje	Selvfinansieringsgrad	Ændring	Økonomisk konsekvens
<b>903</b>	37 %	Reducering af 6 ture lørdage og 17 ture søndage	-600.000 kr.

### Konsekvens for borgerne

- Ifølge Movias tællinger har linjen over 300.000 passagerer årligt

- Mindre frekvens på linjen medfører, at linjen er mindre attraktiv for en større gruppe borgere.

#### Økonomisk konsekvens

Ved reducere af weekendafgange på linje 903 spares der 850.000 kr., men ændringen forventes ligeledes at medfører et tab af indtægter på 150.000 kr.. Hermed opnås en besparelse på i alt 600.000 kr.

#### **G. Nedlæggelse af Flextur**

Flextur er et tilbud for alle borgere, der ikke kan benytte den øvrige offentlige kollektive trafik. Det er en kørselsordning, som bliver koordineret på tværs af kommuner og regioner. Derved bliver vognene fyldt op med passagerer, og der køres kollektivt, så vidt det er muligt. Borgeren kan komme fra kantsten til kantsten, men skal bestille turen 2 timer før afgang. Grundtaksten er 24 kr. for de første 5 km og derefter 6 kr. pr. km. Kørselsordningen er et godt alternativ, når rutekørslen ikke kan benyttes.

Flextur foreslås nedlagt som besparelsesmulighed, idet Slagelse Kommune har store udgifter forbundet med tilbuddet. Dog skal de bemærkes at tilbuddet hermed ikke kan fungere som alternativ, som beskrevet i de øvrige reduceringsforslag.

#### Konsekvens for borgerne

Nedlæggelse af Flextur forventes at have konsekvenser for en større gruppe borgere, hvis eneste alternativ er at betale for en almindelig taxa. Dette kan være en udgift, som ikke alle borgere har mulighed for at betale, og det vil derfor forhindre deres mobilitetsmuligheder.

#### Økonomisk konsekvens

Nedlæggelse af Flextur forventes at kunne give en besparelse på 2.000.000 kr.



## Udviklingsmuligheder

### **H. Udvikling af Korsør bybus 908**

#### Beskrivelse af forslag

Linje 908 betjener Korsør som bybus, og suppleres af både linje 901 og 460. Linjens passagertal ift. byens potentiale vidner om, at der er potentiale for at kunne forbedre linjen. På baggrund af dette samt klager over manglende direkte forbindelse mellem halsskov og området nord for Skovvej, anbefales det at 908 videreudvikles med henblik på at opnå passagerfremgang og større tilfredshed.



Forslaget indebærer en omlægning af linjens forløb, som ses på kortet nedenunder. Ændringen vil kunne foretages uden der tilføres ekstra køretid. Ændringen forventes at kunne generere ca. 50.000 flere passagerer årligt og dermed flere indtægter.





### 908 forslag

Buslinje	Selvfinansieringsg rad	Ændring	Økonomisk konsekvens
<b>908 Korsør bybus: Korsør st. -Motalavej - Caspar Brands Plads - Flådestationen - Skovåsen</b>	40 %	Linjens forløb ændres fra Kjærsvvej - Lilleskovvej - Skovåsen til Kjærsvvej - Skovåsen - Skovvej- Agersøvej.	Flere indtægter svarende til 400.000 kr.

#### Konsekvens for borgerne

Ændringen forventes at have en positiv effekt for mange borgere. Området syd for Kjærsvvej vil dog have større gangafstand til busstoppestederne. Der afventes passagertal på stoppestedsniveau, som skal vise hvor mange passagerer ændringen påvirker.

#### Økonomisk konsekvens

Med en stigning af passagerer på 50.000, forventes linjens udgifter at mindskes i form af 400.000 kr./årligt.



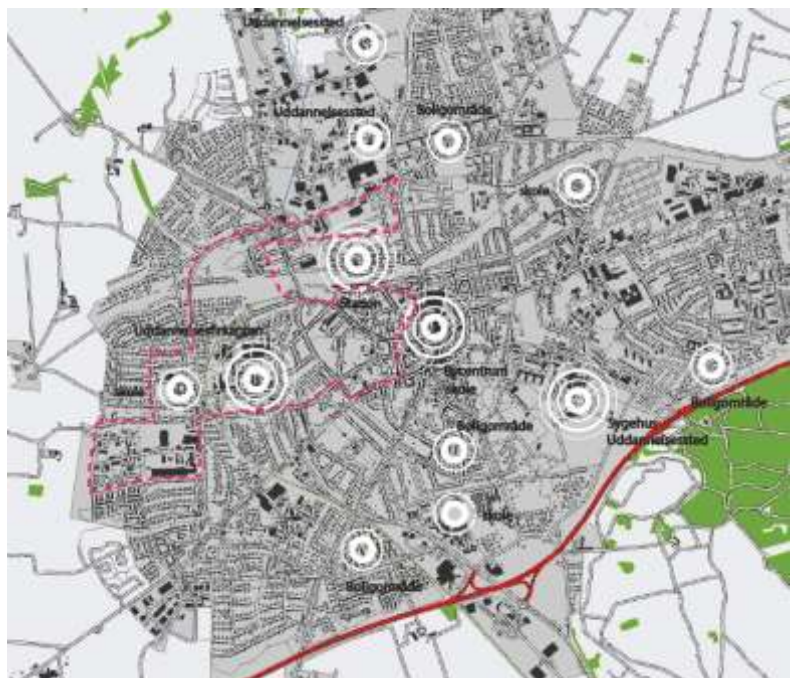
## Samlede betjening i Korsør med nyt forslag

### I. Udvikling af Slagelse bybus 904 og 905

#### Beskrivelse af forslag

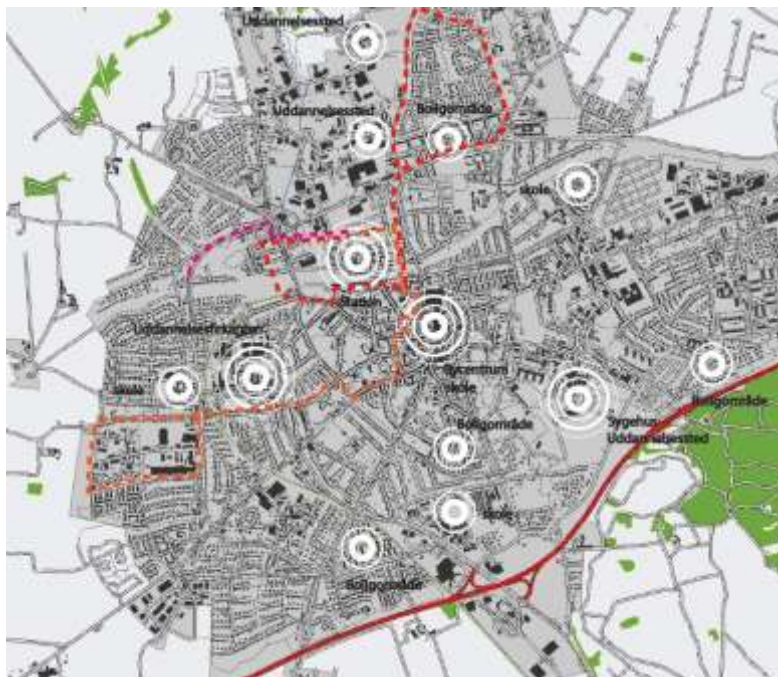
Linjerne 904 og 905 er to bybuslinjer der betjener Slagelse Vestby. De er udformet som ringlinjer, der kører hver sin retning en gang i timen. Ses der på linjeforløbet synes de lange og kringlede, men betjener kun følgende større rejsemål:

Marievangsskolen, byens centrum og Slagelse st.. Det vurderes, at der er mulighed for at skabe mere direkte og letforståelige linjer, som generer flere passagerer.



### 904 og 905

Forslaget indebærer tre nye linjer hvoraf den ene betjener de 3 større rejsemål i et enkeltradiel. Den anden linje betjener Sdr. Stationsvej og Århusvej samtidig med at denne supplerer linje 903 ved at give mulighed for bedre togkorrespondancer for borgere fra nordbyen. Endeligt fås den sidste linje der betjener Holmstrupvej. Alle tre linjer kører i timedrift, og ændringen vil kunne foretages uden at der tilføres ekstra køretid. Ændringen forventes at kunne generere ca. 40.000 flere passagerer årligt og dermed flere indtægter.



### Forslag linje 904, 905 og 906

Buslinje	Selvfinansieringsgrad	Ændring	Økonomisk konsekvens
<b>904</b> Slagelse St. - Ndr. Ringgade – Sagavej – H.P- Hansens Plads – Sdr. Stationsvej	23 %	Linjens forløb ændres til to nye linjer 904: Slagelse st. – Sdr. stationsvej - Valbyvej - Århusvej – Rosenkildevej- Nordre Ringgade 906: Slagelse st. - Kalundborgvej - Homstrupvej	Flere indtægter svarende til 150.000 kr.
<b>905</b> Slagelse St. – Sdr. Stationsvej – H.P- Hansens Plads – Sagavej - Ndr. Ringgade	26 %	Linjens forløb ændres til: Slagelse st. - Hp. Hansens Plads – Bredegade - Marievangsalle – Landsgravvej - Marievangsvej	Flere indtægter svarende til 150.000 kr.

Konsekvens for borgerne

Ændringen forventes at have en positiv effekt for mange borgere. Området nord for Marievangsvej vil dog have større gangafstand til busstoppestederne. Der afventes passagertal på stoppestedsniveau, som skal vise hvor mange passagerer ændringen påvirker.



### Samlede betjening i Slagelse med nyt forslag

#### Økonomisk konsekvens

Med en stigning af passagerer på ca. 40.000, forventes linjens udgifter at mindskes i form af 300.000 kr./årligt.

### Øversigt over forslag til besparelser

Nedenunder ses en samlet oversigt over

Øversigt over forslag		Forventet økonomisk konsekvens årligt
A	Reducering på linjer til skoler	-750.000 kr.
B	Reducering på kystlinjen 438	-600.000 kr.
C	Nedlæggelse af teletaxi 970 til Glænø	-120.000 kr.
D	Nedlæggelse af service-bybus i Skælskør 909 og Skælskør-Dalmose-linjen 699	-1.450.000 kr.
E	Reducering på linje 433 til Dalmose	-500.000 kr.
F	Reducering af weekendkørsel på Slagelse	-600.000 kr.

	bybuslinje 903	
G	Nedlæggelse af Flextur	Ca. -2.000.000 kr.
<b>I alt reduceringer</b>		<b>- 6.150.000</b>
H	Udvikling af Korsør bybus 908	+400.000 kr.
I	Udvikling af Slagelse bybus 904 og 905	+300.000 kr.
<b>I alt ekstra passagerindtægter</b>		<b>700.000 kr.</b>

Side21/22

Dvs. i alt en besparelse på 6.850.000 kr./årligt. Der skal dog tages højde for at tab af indtægter og Flextur kan være svær at forudse.

## Samlet anbefaling

Pendlernettet udgør grundstammen i den kollektive trafikbetjening på Sjælland og er derfor vigtige at fastholde, så vidt det er muligt. Det anbefales derfor ikke, at foretage besparelser på linjer som er en del af pendlernettet.

Derudover anbefales det at fastholde Flextur, idet tilbuddet er til stor glæde for en gruppe borgere fordelt over hele kommunen, der kan benytte tilbuddet, når den almindelige rutekørsel ikke slår til.

Det anbefales i stedet at nedlægge de ture eller linjer, som har meget lav benyttelse, samt at videreudvikle de linjer, der har potentiale til generere flere passagerer. De anbefalede ændringer giver en besparelse på i alt 4,12 mio. kr.

Den samlede anbefaling er som følgende:

Anbefalet ændringer		Forventet økonomisk konsekvens årligt
A	Reducering på linjer til skoler	-750.000 kr.
B	Reducering på kystlinjen 438	-600.000 kr.
C	Nedlæggelse af teletaxi 970 til Glænø	-120.000 kr.
D	Nedlæggelse af service-bybus i Skælskør 909 og Skælskør-Dalmose-buslinjen 699	-1.450.000 kr.
E	Reducering på linje 433 til Dalmose	-500.000 kr.
I alt reduceringer		<b>- 3.420.000</b>
H	Udvikling af Korsør bybus 908	+400.000 kr.
I	Udvikling af Slagelse bybus 904 og 905	+300.000 kr.
<b>I alt ekstra passagerindtægter</b>		<b>700.000 kr</b>
<b>Besparelser i alt</b>		<b>4.120.000 kr.</b>