





## Aftaledokumenter

Det er et krav, at der udarbejdes en **strategisk samarbejdsaftale** for at opnå Landsbyggefondens støtte til boligsocial indsats. Aftalen forpligter kommune og boligorganisationer i forhold til organisering og styring af den pågældende bevilling.

Ændringer i den strategiske samarbejdsaftale skal godkendes af Landsbyggefonden.

Konkrete aftaler om specifikke aktiviteter mellem den boligsociale indsats og de lokale kommunale institutioner, foreninger eller andre aktører skal fastlægges i særskilte **delaftaler** for hvert indsatsområde, der hører under den strategiske aftale.

Bestyrelsen for den boligsociale indsats skal i den forbindelse sikre, at delaftalerne for de valgte indsatsområder løbende ajourføres, og de ajourførte aftaler skal til enhver tid kunne rekvireres af Landsbyggefonden.

Følgende dokumenter skal vedlægges denne strategiske samarbejdsaftale:

- Et organisationsdiagram (ad samarbejdsaftalens pkt. 2)
- En delaftale for hvert af de valgte indsatsområder (ad samarbejdsaftalens pkt. 5)
- En beredskabsplan jf. regulativets § 6
- En milepælsplan for den samlede projektperiode
- Et budget udarbejdet i skabelonen fra <http://driftsstoette.lbf.dk>
- Et aktivitetsskema udarbejdet i skabelonen fra <http://driftsstoette.lbf.dk>
- Et bilag med centralt genererede målinger ved indsatsens starttidspunkt
- Et kommissorium for bestyrelsen

## 1. Formål med den boligsociale indsats

Det er visionen for den boligsociale indsats at udvikle de udsatte boligområder i Skælskør, Korsør og Slagelse til attraktive by- og boligområder, så de naturligt integreres i de omkringliggende bydele.

Denne vision indebærer, at der ikke er nogle af boligområderne, der figurerer på regeringens SUB-liste efter 2025.

**Det er et formål at understøtte politiske udviklingsmål for de udsatte boligområder, herunder den almene boligstrategi, som er en strategi for udviklingen af hele den almene sektor i Slagelse Kommune – vedtaget af alle boligorganisationer og Byrådet i juni 2016.**

### Formålet er:

- Et markant uddannelses- og beskæftigelsesmæssigt løft, hvor både uddannelse og selvforsørgelse gøres til gældende norm.



- Et stærkt civilsamfund, der udnytter ressourcerne i og udenfor boligområderne til at skabe sammenhæng, tryghed og trivsel.
- Lokalt ejerskab til områder og aktiviteter, der har en klar rollefordeling mellem beboernes, kommunens, politiets og boligorganisationernes ansvar.
- Positiv tilgang og stærke mødesteder, der medvirker aktivt til at åbne områderne op og skabe en fortælling om områder, man som by og borger gerne vil associeres med.
- Robuste ventelister.

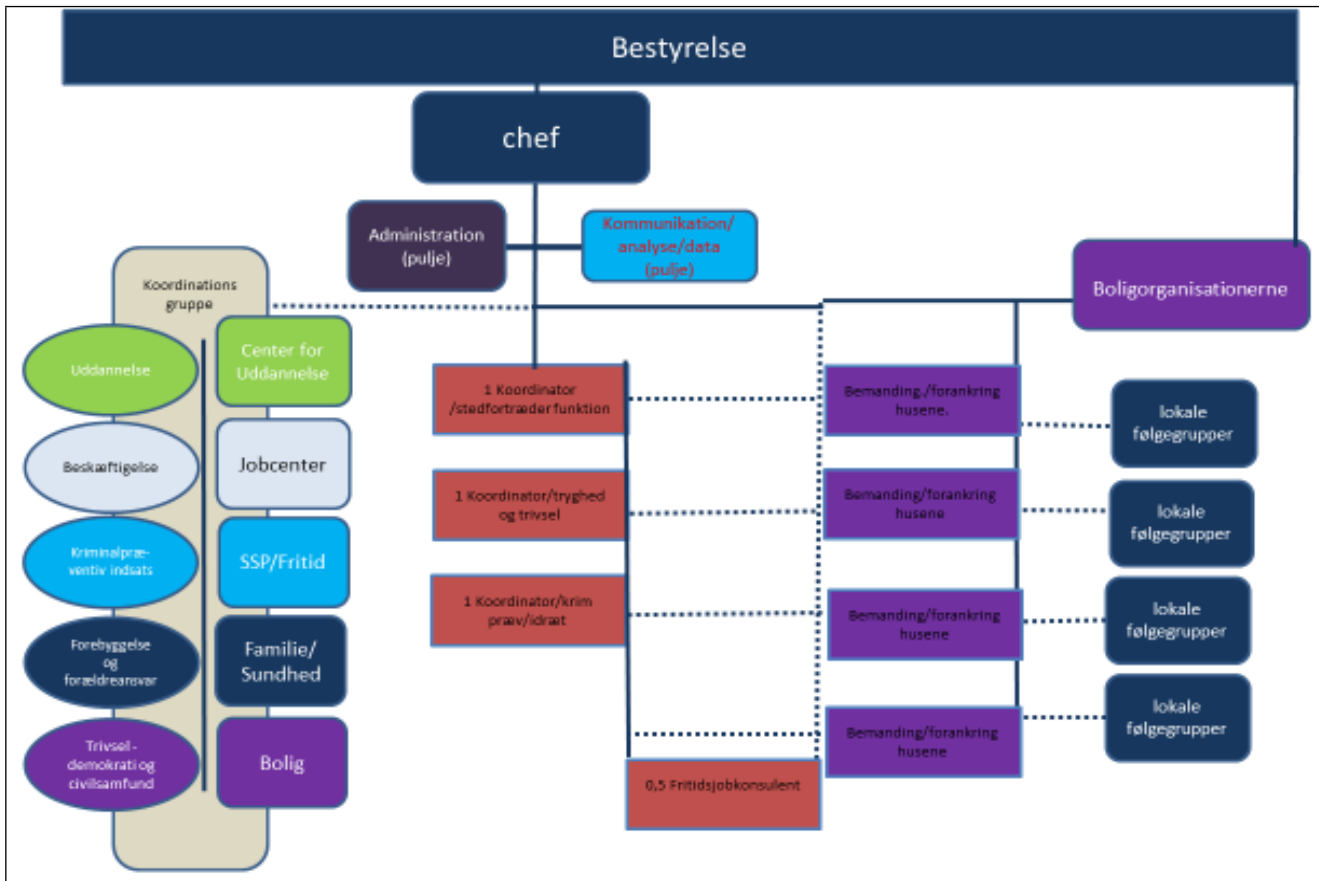
Strategien for den boligsociale indsats vil have fokus på at binde de udsatte boligområder sammen med de omkringliggende byer Skælskør, Korsør og Slagelse, så boligområderne bliver bidragende bydele.

**Det er et formål, at den boligsociale indsats er et ekstraordinært supplement til almene velfærdsydelser og ydet hjælp til selvhjælp.**

Den boligsociale indsats bygger både på dette i relation til enkeltpersoner, og når det drejer sig om civilsamfundet.

Kompetencecentret tager derfor både udgangspunkt i den enkelte beboers resurser samt områdets muligheder med henblik på at skabe bæredygtige strukturer og synergier. De boligsociale indsatser skal bringe udsatte beboere tættere på samfundets almene fællesskaber og boligområderne tættere på de omkringliggende byer Skælskør, Korsør og Slagelse.

## 2. Organisering



**Det boligsociale samarbejde ved Kompetencecentret** er et samarbejde mellem de fem deltagende boligorganisationer og Slagelse kommune. **Kompetencecentret er samarbejdets udførende enhed og sekretariatsbetjener bestyrelsen.**

### Bestyrelse

Den bolig sociale indsats ledes af en bestyrelse, der varetager den overordnede ledelse og er ansvarlig for gennemførelse af den strategiske samarbejdsaftale mellem kommune og boligorganisationerne, som fastlægger de overordnede mål for arbejdet i boligområderne. Bestyrelsen består af 6 medlemmer:

- 5 repræsentanter fra boligorganisationerne (hver boligorganisation udpeger ét medlem fra direktion eller administrativ ledelse)
- 1 repræsentant for Slagelse Kommune (medlem af direktionen)

### Formandskab

Bestyrelsen ledes af et formandskab bestående af 2 bestyrelsesmedlemmer:

- En direktør for én af de deltagende boligorganisationer
- En direktør fra Slagelse Kommune

Formandskabet forbereder bestyrelsesmøder, er mødeledere og har sparring og relation til Kompetencechefen. Formandskabet tegner sammen med Kompetencechefen den fælles boligsociale indsats udadtil. Med udgangspunkt i den endelige indsatsbeskrivelse udarbejdes en klar ansvarsfordeling i formandskabet med relation til henholdsvis kommunale kerneopgaver og boligsociale opgaver.



### **Koordinationsgruppe**

Koordinationsgruppen er det organ, hvor der sker løbende koordinering og opfølgning af de ekstraordinære kommunale aktiviteter, og som er af en del af helhedsplanens delaftaler.

Koordinationsgruppen består af

- Relevante centerchefer fra Slagelse kommune
- Chefen for kompetencecentret
- 2 repræsentanter fra den lokale og regionale ledelse af politiet

Chefen for Kompetencecentret indkalder til- og leder møderne.

### **Koordinatorer**

Der ansættes tre koordinatorer som tilsammen afdækker alle fire områder.

Koordinatorerne vil dels have et område som deres primære ansvar i koordinering og understøttelse og dels have tværgående respektive faglige ansvar for hele helhedsplanen.

Koordinatorerne vil have en understøttende funktion i områderne, og være i tæt kontakt med husenes bemanning.

Deres base/kontor vil være hos FOB i Slagelse, men de vil som minimum have en arbejdsdag om ugen med fysisk placering i de respektive områder, som de er ansvarlige for.

Koordinatorfunktionerne i årsværk vil være således fordelt.

Motalavej 50%

Ringparken 50%

Sydbyen 30%

Skælskør 30%

Den øvrige arbejdstid vil være fokuseret på tværgående faglige indsatser, som beskrevet i delaftalerne.

Én af koordinatorerne vil også have en stedfortrædende funktion for Kompetencechefen.

### **Beboerhusenes bemanning**

Beboerhusene vil fortsat være et omdrejningspunkt for områdernes aktiviteter og for sammenspillet med den boligsociale helhedsplan. Boligorganisationerne vil hver især sikre en driftsmodel herom.

Husenes bemanning sørger for at understøtte brugen af husene og er i løbende kontakt med de relevante koordinatorer. Husenes bemanning fungerer på den måde som brobygger mellem beboere/bestyrelser og helhedsplanen. Én repræsentant fra hvert beboerhus vil indgå i den lokale følgegruppe.

### **Lokale følgegrupper**

Der oprettes en lokal følgegruppe for hvert af de fire områder. Den lokale koordinator er ansvarlig for disse møder og for samspillet mellem møderne. I alle følgegrupper indgår

- Den lokale koordinator
- En repræsentant fra beboerhusenes daglige bemanning
- Repræsentant for ejendomsdrift
- Repræsentant for lokalpolitiet
- Kompetencechefen kan deltage



Ud fra de lokale indsatser og organiseringer sammensættes hver lokal følgegruppe med øvrige relevante deltagere fra f.eks.

- Beboerdemokratiet
- Aktive beboere
- Foreninger, der er aktive i området
- Aktører der står for lokale aktiviteter i den boligsociale helhedsplan fx idrætspartnerskaberne med DGI/Gerlev, DIF
- Uddannelsespartnere fx den lokale klub og/eller folkeskole
- Korsør Produktionshøjskole vedr. uddannelses tilbud i Sydbyen
- Sumak vedrørende opkvalificeringsaktiviteter på Motalavej

### 3. Beskrivelse af områdets overordnede problemkompleks, beboere og tryghedssituation

#### **Problemkompleks for indsatsområdet: Tryghed og trivsel**

Vi anser indsatserne Tryghed og trivsel samt Kriminalpræventive indsatser som værende meget tæt relateret, ofte overlappende og som kan benyttes til samme formål af begge indsatser. Derudover vil der også være flydende medarbejderressurser fra den ene indsats til den anden. De to indsatsområder overlapper hinanden såvel i konsekvens, som i aktivitet og effekt. Derfor skal de to indsatser ses som sammenhængende i deres problemkompleks, formål og strategiske mål.

Boligområderne, som omfattes af ansøgningen, kan ikke overordnet set betragtes som værende indbyrdes homogene. Fælles for dem er, at de hver især udgør de største samlede boligområder i deres respektive købstæder, og at de generelt opfattes som værende fysisk og mentalt afgrænsede fra den omkringliggende by. Der er derfor et udtalt behov for nye indsatser, der fokuserer på at skabe fysisk og aktivitetsmæssig sammenhæng mellem boligområderne og deres urbane ophav.

Flere af områderne er endvidere kendetegnet ved et generelt dårligt image, der medvirker til udlejningsproblematikker. Sammenlignet med befolkningen som helhed karakteriseres beboere i udsatte boligområder ofte ved at være fattigere, have kortere uddannelse og lavere tilknytning til arbejdsmarkedet. Derudover er der stor til- og fraflytning fra udsatte boligområder, hvilket vanskeliggør dannelsen af social kapital i områderne.

Generelt er de udsatte boligområder i Slagelse Kommune karakteriseret ved en skæv beboersammensætning, og både Ringparken/Schackenborgvænge og Motalavej har de sidste år været at finde på regeringens liste over særligt udsatte boligområder.

Politiets tryghedsindeks viser, at den grundlæggende tryghed for Motalavej og Ringparken er markant lavere end indeks for resten af Danmark og endvidere lavere end for andre SUB-områder. Tallet for Motalavej i 2016 er opgjort til 58,3 % og for Ringparken til 72%. Tilsvarende er tallet for Danmark 89,1% og for alle SUB-områderne gennemsnitligt 72,4%.

I tryghedsundersøgelserne foretaget i 2014 og 2016 er antallet af beboere, som er utrygge ved at bo i egne områder højest på Motalavej og Ringparken/Schackenborgvænge og lavest i Skælskør.

**Figur 19. Deltagere, der er trygge eller utrygge ved at bo i deres boligområde 2014 og 2016**

	Motalavej	Skælskør	Sydbyen	Ringparken og Schackenborgvænge	De fire boligområder samlet
Procentdel, der er trygge ved at bo i området 2014	58	72	68	65	65
Procentdel, der er utrygge ved at bo i området 2014	19	0	7	12	10
Procentdel, der er trygge ved at bo i området 2016	63	76	75	73	71
Procentdel, der er utrygge ved at bo i området 2016	28	5	17	23	21

Kilde: Tryghedsundersøgelsen 2014 og 2016. Beboere, der har svaret hverken tryk eller utryk er ikke medtaget

Den oplevede tryghed eller mangel på samme, kan der hæftes mange årsagsforklaringer på. Helt konkret er der en oplevelse af, at områderne er præget af mange påsatte brande og andre utryghedsskabende hændelser, som for eksempel hærværk. Antallet af påsatte brande har de seneste år været faldende, men ligger med 15 tilfælde i 2015 og 28 i 2016 stadig markant over resten af Slagelse kommune. I Ringparken og Schackenborgvænge samt Motalavej har der været flest episoder, hvor Sydbyen og Skælskør ikke har haft påsatte brande i perioden.

Hærværk er et velkendt utryghedsskabende element også i ansøgningsområderne, og det samlede billede af antal hærværkstilfælde og omkostninger til udbedring af disse viser, at der i 2015 var 123 tilfælde, der krævede udbedring. I Ringparken og Schackenborgvænge, er der registreret flest episoder, i forhold til resten af ansøgningsområderne.

Fraflytningsprocenten for ansøgningsområderne er samlet på 22%, og økonomiske tab ved fraflytning er højest på Motalavej og lavest i Skælskør. Fraflytning er ikke kun et økonomisk tab, det vanskeliggør også dannelsen af social kapital i de pågældende områder, hvor tillid og relationer til hinanden og andre er grundpiller til social kapital. Disse vilkår forringes yderligere, når fraflytning i områderne er høj. Tomme lejligheder er en indikator for områdernes omdømme/image, og Motalavej har i de seneste år haft mest "tomgang" i boliger.

For alle fire områder gælder det at ca. 43% af beboerne har en ikke-vestlig baggrund, og Ringparken og Schackenborgvænge har den højeste andel på ca. 57% af beboerne, og Skælskør har den laveste andel på knap 20% af beboerne. Dette i sig selv udgør ikke et tryghedsproblem, men det er en udfordring for den sociale integration med den øvrige by, og det er med til at trække det samlede billede af sammenhængskraft ned.

Tryghed og trivsel er komplekse parametre, der påvirkes af mange parametre, og de er derfor meget subjektive. Dog kan det konstateres, at der er en høj grad af sammenfald mellem faktorer, der nævnes af både beboere, beboerdemokrater, lokale fagfolk m.m.,



som værende afgørende for oplevelsen af tryghed og trivsel. Af de generelle forhold, som kan kædes sammen med tryghed og trivsel, er områdernes lave integration og sammenhængskraft. En stor andel af beboerne færdes i snævre netværk og mangler kendskab til både hinanden og beboere fra omgivende boligområder. Denne tendens til isolation kommer også til udtryk i forhold til det omgivende samfund og relation til de offentlige tilbud. En del af beboerne optræder reserveret og sågar mistroiske i forhold til de offentlige instanser. Dette udgangspunkt vil ofte stå i vejen for, at man søger hjælp, rådgivning eller vejledning. Denne tendens er desuden tydelig i forhold til de muligheder, som findes i kommunen generelt. En høj andel af beboerne fra de omfattede områder opsøger ikke integration med de omkringlæggende områder via de tilstedeværende kultur- og fritidstilbud.

En selvforstærkende faktor for utryghed og mistro er områdernes negative image, som trives både i medier og beboernes bevidsthed. Denne holdning findes både i og udenfor områderne, hvilket bidrager til at stærke ressourcer ikke flytter til områderne. Dette gælder både beboere og aktiviteter/tilbud. Det er stigmatiserende og utryghedsskabende for de nuværende beboere.

Formålet er et styrket civilsamfund og en større tryghed og trivsel i ansøgningsområderne. Det skal ske via forebyggende aktiviteter, som skal forbedre omdømmet og samtidig have et socialt sigte, som involverer frivillige og beboere, foreningslivet og afdelingsbestyrelserne i de fire boligområder.

I samtlige ansøgningsområder vil beboerhusene ofte være aktiviteternes omdrejningspunkt i forbindelse med store eller små arrangementer, som enten er længerevarende eller eventbaserede. Derfor er koordinering og daglig relation med husenes bemanning en vigtig forudsætning for reel involvering og sammentænkning af aktiviteterne.

Som påpeget indledningsvis er de fire ansøgningsområder ikke homogene i deres omfang/skala af udfordringer, hvilket naturligvis medfører en prioritering af resurser og fokus af aktiviteterne, primært der hvor udfordringerne er størst.

Motalavej og Ringparken/Schackenborgvænge er klart mest udfordrede områder, som vi også vil prioritere hovedparten af resurserne/aktiviteterne til, dernæst er det Sydbyen efterfulgt af Skælskør.

### **Problemkompleks for indsatsområdet: Kriminalpræventiv indsats**

Boligområderne har foruden udfordringer med færre unge der afslutter grundskolen, gennemfører en ungdomsuddannelse, påbegynder en uddannelse og siden opnår beskæftigelse også en udfordring af mere demografisk karakter. Boligområderne er nemlig her kendetegnet ved, at de har en væsentlig højere andel af 0-24 årige og en væsentligt lavere andel af beboere over 50 år, sammenlignet med Slagelse Kommune i øvrigt.

Hertil kommer at for få børn og unge deltager i sunde fritidsaktiviteter – herunder i foreningslivet. Derved forsømmer de en af mulighederne, for at blive en del af det omkringliggende samfund.

Forældrene i områderne er generelt for lidt aktive i deres børns hverdag, helt specifikt i forhold til skolen, forældresamarbejde og deres børns fritidsliv. Den manglende deltagelse oveni at mange voksne står uden uddannelse og beskæftigelse har en negativ betydning





for børnenes opfattelse af deres forældre som positive autoriteter og rollemodeller. På den måde, at der bliver for få voksne og for mange voksne der ikke deltager aktivt, og boligområderne bliver præget af sociale værdier, der ikke understøtter demokratiske værdier i vores samfund, som at det at opleve tryghed, deltage i forpligtende fællesskaber, og det at udvise respekt og ansvar overfor sine medborgere.

I Slagelse kommune er der to særligt udsatte boligområder: Ringparken og Motalavej. Her er andelen af dømte straffelovovertrædere betydelig højere end landsgennemsnittet. I Ringparken er tallet 2,5% over landsgennemsnittet, og på Motalavej er tallet 3,23% over landsgennemsnittet (kilde Danmarks statistik. Nøgletal for boligområder 2016)

Der er en naturlig sammenhæng mellem utryghed og kriminalitet i områderne, som illustreres ved Politiets tryghedsindeks. Indekstallene viser, at den grundlæggende tryghed for Motalavej og Ringparken er markant lavere end for resten af Danmark og endvidere lavere end for andre SUB-områder. Tallet for Motalavej i 2016 er opgjort til 58,3 % og for Ringparken til 72%. Tilsvarende er tallet for Danmark 89,1% og for alle SUB-områderne gennemsnitligt 72,4%.

På Motalavej er antallet af unge mellem 15 og 29, som er dømt for f.eks. overtrædelse af våbenloven eller loven om euforiserende stoffer, markant højere end landsgennemsnittet. Antallet af kriminalretlige afgørelser er på over 34 afgørelser pr. 1000 beboere, hvorimod Slagelse kommune generelt har lidt over 11 afgørelser pr. 1000 beboere.

Kriminalretlige afgørelser pr. 1000 beboere	Motalavej	Skælskør	Sydbyen	Ringparken og Schackenborgvænge	Slagelse Kommune
2013	55,1	19,1	28,5	42,8	11,8
2014	38,8	27,9	14,7	27,2	10,3
2015	34,2	22,3	34,7	31,4	11,4

Kilde: Tabel 16 i Danmarks Statistiks Nøgletal på Boligområder 2016.

Sydbyen ligger også højt på målingen omkring kriminalretlige afgørelser. Her er der knap 35 afgørelser pr. 1000 indbyggere. Her er antallet af enlige forældre med børn stadig markant høj, og antallet af børn og unge 0-24 i området er også markant høj og udgør over 40% af den samlede beboergruppe i området. Den høje koncentration af de unge sammensat med de øvrige vilkår for området udgør i sig selv en udfordring.

I Skælskør er Parkvej og Præstevang karakteriseret af lignende udfordringer, dog ikke i samme omfang/grad som de to ovennævnte områder, hvor antallet for kriminalretlige afgørelser per indbygger i sidste opgørelse var på 22 pr. 1000 beboere. Der er dog i områderne særlige udfordringer med roma-børn og deres skolefravær, men også manglende opbakning fra forældrene for denne gruppe. Dertil kommer ny tilflyttede flygtninge primært fra Syrien, som kan blive en udfordring for området. Men de kan naturligvis også blive en resurse. Dette afhænger som bekendt af en række faktorer.



Udover de ovenstående objektive problemstillinger er den aktuelle udvikling i nogle af nævnte områder særdeles bekymrende. Især på Motalavej har der i 2017 været både kriminelle og utryghedsskabende hændelser, som har fået landsdækkende medieomtale. Dog drejer flere af hændelserne sig om en gruppe af unge drenge, det kan identificeres som "kernen af utryghedsskaberne". De negative medieomtaler af området medfører en forværring af områdets renommé, som i forvejen stemples som utrygt og kriminelt.

Det er bl.a. på grund af disse forhold, at Ringparken og Motalavej placeres på listen over særligt udsatte områder.

Hovedparten af aktiviteterne under denne delaftale vil primært fokusere på Motalavej, Ringparken og Schackenborgvænge samt Sydbyen og i mindre omfang i Skælskør (Parkvej og Præstevænget) grundet en prioritering af resurser i forhold til udfordringernes omfang (områderne sammenlignet med hinanden).

Udefra den faktuelle viden, der er om de fire områder, samt de erfaringer og resurser, der vil være til rådighed fremover, vil vi med en række aktiviteter arbejde for at modgå udfordringerne.

Det skal fremhæves at partnerskabet mellem Politi, kommune og boligorganisationerne vil være et væsentlig bidrag til denne delaftale. Partnerskabsaftalens vil blive vedlagt i sin fulde form som bilag til delaftalen.

Derudover vil en del af de opbyggende indsatser være omfattet af andre delaftaler, og her kan der være tale om de vilkår, som skabes for beboerne i de fire områder som uddannelse, job mm.

I den forebyggende indsats, som har til formål at øge trygheden i områderne, vil der igangsættes følgende konkrete aktiviteter:

- Tryghedsvandringer, som omfatter alle fire områder

I den kriminalpræventive indsats, som har til formål at forebygge og nedbringe kriminalitetsniveauet i boligområderne, vil vi igangsætte følgende aktiviteter:

- Fritidsjobindsats som er målrettet Motalavej, Ringparken/Schackenborgvænget samt Sydbyen.
- Idrætspartnerskaber målrettet alle fire områder. I Skælskør skal der udelukkende arbejdes med at understøtte de unges deltagelse i det ordinære foreningsliv.
- "Værested og klub – med og uden tag"

### **Problemkompleks for indsatsområdet: Uddannelse og beskæftigelse**

Ifølge oplysninger fra Danmarks Statistik, er andelen af 18-29 årige med grundskole som højest fuldførte uddannelse samlet set tæt ved 40% i de fire områder helhedsplanen omfatter (Motalavej har endda en andel et godt stykke over 40%). Til sammenligning er tallet for Slagelse kommune omkring 20% og på landsplan er tallet blot omkring 14%.

Ser man på andelen blandt de 30-64 årige i ansøgningsområdet er det hele 56 %, der kun har grundskolen som højeste opnåede uddannelse.

Dette har betydning for det lave antal af unge, der gennemfører en ungdomsuddannelse, senere en uddannelse og siden hen opnår beskæftigelse.



Som en årsag til at de unge ikke gennemfører en ungdomsuddannelse, nævnes dropout i form af fravær fra folkeskolen og på ungdomsuddannelserne. Drop out har stor negativ betydning og konsekvens for den enkelte elevs faglige udbytte. Bagved ved drop out ligger der bl.a. meldinger fra folkeskoler, ungdomsuddannelser og jobcentret om kendskab til et øget brug og misbrug af hash og andre stoffer blandt unge i boligområderne.

Kun få er i behandling, og der skønnes at være et stort potentiale for opsøgende arbejde.

Manglende gennemførelse af en ungdomsuddannelse og uddannelse i det hele taget er en væsentlig forklaring på at ledigheden er generelt væsentlig højere i udsatte boligområder end på landsplan. Dette gør sig også gældende for Slagelse Kommune, hvor det samlede ansøgningsområde er kendetegnet ved bl.a. en samlet ledighed for de 18-64 årige på 42% mod en samlet ledighed i samme gruppe på 14 % i resten af kommunen.

Herudover er ledigheden i de boligsociale områder ofte kendetegnet ved at have baggrunde i en række udfordringer af mere social karakter, der tillige påvirker den enkeltes mulighed for at komme i beskæftigelse eller uddannelse.

Der er derfor overordnet set et udtalt behov for indsatser, der adresserer ovenstående og gennem målrettet arbejde løfter uddannelse- og beskæftigelsesgraden i en positiv retning.

Skal dette lykkes og samtidig have en forebyggende og foregribende karakter, er det nødvendigt at fokusere på unge under 30 med bopæl i ansøgningsområdet, da der dels her i et længere perspektiv er den største samfundsmæssige gevinst at hente, og dels da ansøgningsområdets demografiske karakter er domineret af unge under 24 med anden etnisk oprindelse end dansk (21,8 %).

Sammenholdt med ovenstående er det dog også nødvendigt at se på forældregruppen og dennes socioøkonomiske status. Det er dokumenteret at børn og unges trivsel i høj grad afhænger af forældrenes trivsel, kendskab og forståelse for det samfund de bor i<sup>1</sup>. Derfor vil et løft af forældrenes socioøkonomiske status, også være et løft af børnenes og de unges trivsel. En af metoderne til en givtig forandring af den socioøkonomiske status er beskæftigelse/uddannelse, der dermed bringer borgeren ind i et fællesskab, der kan understøtte en ny identitetsdannelse og dermed subsidiært øge forældreevnen og muligheden for at være positiv rollemodel for egne børn.

Slagelse Kommune har i flere år haft en effektiv beskæftigelsesindsats, hvorfor det må bemærkes, at den restgruppe af borgere der er tilbage at arbejde med i kommunens udsatte boligområder, er særligt udfordret. Dette gælder både i forhold til uddannelse og beskæftigelse.

Indsatsområdet Uddannelse & Beskæftigelse vil med den beskrevne aktivitet søge at påvirke summen af de samlede udfordringer skitseret i problemkomplekset i en mere positiv retning. Uddannelse og beskæftigelse samt heraf følgende selvforsørgelse er at betragte som værende af afgørende betydning for en positiv påvirkning af de opstillede kriterier for Socialt Udsatte Boligområder.

Endvidere vil en stigning i andelen af beboere med tilknytning til arbejdsmarkedet og/eller uddannelsesområdet have positiv betydning for områdernes negative sociale arv, den oplevede tryghed og generelle trivsel – på såvel områdespecifikt niveau som på individuelt

<sup>1</sup> Inspirations- og videnskatalog til nye helhedsplaner p. 163ff, 166ff, CFBU 2016



niveau.

En effektiv og resultatskabende indsats på både uddannelses og beskæftigelsesområdet starter allerede i individets tidlige år, og det er derfor målet og ønsket, at indsatsområdet vil medvirke til at opdyrke den tværfaglighed og vidensdeling, der er nødvendig for en fremtidig effektiv og rettidig indsats.

En beskæftigelsesrettet aktivitet rettet mod det samlede ansøgningsområde skal ikke implementeres med samme vægt i alle geografiske destinationer, da der lokalt er stor forskel på antallet af borgere i målgruppen (Tabel. 1). Indsatsen bør tilbydes i alle 4 boligområder, men med et større fokus og vægt på indsatser i Ringparken og på Motalavej. Med denne prioritering vil aktiviteten omfatte over 75 % af de 18-29 årige uden beskæftigelse i det samlede ansøgningsområde.

### **Problemkompleks for indsatsområdet: Forebyggelse og forældreansvar**

En undersøgelse fra Center for boligsocial udvikling (CFBU) viser, at 35% af alle børn og unge i udsatte boligområder er *'i særlig risiko'* for at komme ind i en negativ udvikling, der gør, at de får brug for særlig støtte efter Serviceloven. Til sammenligning er tallet 5% på landsplan.

Boligområderne indeholder en stor andel af børnefamilier, som på forskellig vis kan betegnes som udsatte/sårbare. Boligområdets udfordringer vedr. lav indkomst, lav beskæftigelsesfrekvens, lavt uddannelsesniveau samt en høj andel af beboere med anden etnisk baggrund end dansk gør sig også gældende for områdets børnefamilier. Hertil kommer at der i områderne er en fraflytningsprocent på 21% som betyder, at der generelt er få gennemgående normbærende voksne i områderne og en gennemgående lav social mobilitet.

Mange af børnefamilierne er altså kendetegnede ved socioøkonomiske udfordringer, hvilket for en stor dels vedkommende kobles med mangelfuld viden og kompetencer ift. at støtte op om deres børn.

Udfordringerne kommer til udtryk i diverse sammenhænge, men især er det tydeligt, at en stor andel af forældrene i de udsatte familier har vanskeligt ved at magte forælderrollen og dét at støtte op om deres børn/unge. Det være sig i forhold til både anvendelse af daginstitutioner, understøttelse af børnenes skolegang, deres fritidsliv, deres uddannelsesvalg, holde de unge fri af kriminalitet og misbrug m.m.

En stor procentdel af Slagelse Kommunes børn er tilmeldt kommunens dagtilbud. Dette er også gældende på tværs af de udsatte boligområder. Bagved den høje tilmeldingsgrad, gemmer der sig imidlertid store udsving i hvor meget forældrene anvender tilbuddet i de udsatte boligområder, modsat det generelle billede af Slagelse Kommune. De store udsving gør sig bl.a. gældende i boligområdet Ringparken, hvor der for ofte blandt forældre, ikke er fokus nok på, at barnet skal møde til tiden i dagtilbuddet, og at barnet skal komme regelmæssigt, for at få det optimale udbytte.



Det manglende fremmøde vurderes at være medvirkende til, at børn fra området generelt kan have vanskeligt ved at tilegne sig alderssvarende sproglige færdigheder og indgå i de sociale fællesskaber, der omgiver barnet.

På skoleområdet har Slagelse Kommune tilsvarende udfordringer med fremmøde til undervisningen. Af tal fra Undervisningsministeriet fra skoleåret 2015/2016 fremgår det at Slagelse Kommune ligger væsentlig over landsgennemsnittet og er blandt de kommuner, der er mest udfordret ift. elevfravær i folkeskolen, både når det gælder fravær generelt og ulovligt fravær. Det er ikke muligt på nuværende tidspunkt at trække specifikke tal fra de udsatte boligområder, men der er dog ikke noget, som tyder på at udsatte boligområder trækker i en mere positiv retning.

Der er i områderne desuden for få forældre, der deltager aktivt i deres børns hverdag, og helt specifikt i forhold til skole og forældresamarbejde. Dette er at betragte som en afgørende faktor for det lave antal af unge, der kvalificerer sig til og endvidere gennemfører en ungdomsuddannelse

#### **4. Fælles tværgående målinger**

Landsbyggefonden indhenter årligt en status på en række centralt genererede målinger. Målingerne er tilgængelige for bestyrelsen for den enkelte boligsociale indsats via [www.lbf.dk](http://www.lbf.dk).

Der er tale om registerbaserede målinger, der er fælles på tværs af alle boligsociale indsats på landsplan, der modtager støtte fra 2015 til 2018-midlerne.

Målingerne giver en karakteristik af udfordringerne i boligområdet - herunder de målgrupper i boligområdet, som indsatsen skal skabe forandringer for. Det samlede billede af målingerne er et udtryk for en "temperaturmåling" for området.

Det er en forudsætning for tildeling af midler fra Landsbyggefonden, at bestyrelsen for den boligsociale indsats løbende følger, hvordan disse målepunkter udvikler sig.

Et bilag med de centralt genererede målinger ved indsatsens starttidspunkt skal vedlægges nærværende aftale.

**Ovenstående følger.**

#### **5. Indsatsområder**

Den konkrete handleplan med aktiviteter for hvert indsatsområde fastlægges i særskilte delaftaler – én delaftale pr. indsatsområde. Indholdet i delaftalerne skal således lede hen imod de opsatte formål og lokalt fastsatte mål i nærværende strategiske



samarbejdsaftale samt fastlægge den indbyrdes ansvars- og rollefordeling mellem de parter, der er involveret i indsatsen.

I dette afsnit skal det fremgå, hvilke af de fire mulige indsatsområder der indgår i den boligsociale indsats.

Under hvert indsatsområde skal det overordnede **formål** med indsatsområdet beskrives. Herudover skal det angives, hvilke **lokalt opstillede målinger (succeskriterier)** parterne i fælleskab fastsætter for den boligsociale indsats samt **datakilden** for disse. Målene skal sættes for den fireårige periode, hvor den boligsociale indsats forløber. Vær opmærksom på, at de lokalt opstillede målinger kan være af såvel kvantitativ art (nedbringelse af antal udsættelser, udgifter til hærværk, reduktion i skolefravær, mv.) som kvalitativ art (vedrøre samarbejde, metodeudvikling, forankring/drift mv.).

Bestyrelsen har ansvar for at følge op på de lokalt opstillede målinger (succeskriterier) inden for de valgte indsatsområder for at sikre resultatopnåelse. Som en del af den årlige revision i forbindelse med regnskabsaflæggelse skal boligorganisationen over for revisionen dokumentere, at der løbende følges op på de opstillede (lokale) mål (jf. vejledningen side 7, ad.1).

## 5.1 Tryghed og trivsel

### Formål:

Formålet med de boligsociale aktiviteter under indsatsområdet Tryghed og trivsel er primært

- Øget tryghed
- Styrket civilsamfund og social integration i boligområderne

Til de tre hovedformål for indsatsområdet hører en række delmål:

- 1) Øget oplevelse af godt naboskab og tryghed blandt beboerne i de fire områder
- 2) Øget lokalt engagement
- 3) Fald i omfang af hærværk
- 4) Færre dårligere historier i mediebilledet om områderne omfattet i helhedsplanen, dette til gavn for områdernes identitet, beboernes trivsel og kommunens samlede brand.
- 5) Lavere fraflytningsprocent



<b>Succeskriterier</b> (lokalt opstillede målinger):	<b>Datakilde:</b>
1. Andelen af beboere, der i høj eller nogen grad oplever tryghed (generel tryghed) skal stige: For de særligt udsatte boligområder Ringparken og Motalavej er det et mål, at den generelle tryghed ligger over gennemsnittet for Særligt Udsatte Boligområder – (72,4% i 2016). For Sydbyen og Skælskør fastlægges målet på baggrund af nulpunktet for 2017.	1. I samarbejde med Sydsjælland og Lolland Falsters Politi gennemføres politiets tryghedsmåling for alle fire områder.
2. Fraflytningsprocenten for det samlede ansøgningsområde skal falde med 10% pr år (fra foregående år). Baseline vil være opgørelserne ultimo 17 Dette gælder alle fire områder hver for sig som samlet.	2. Boligorganisationernes administration
3. Antallet af anmeldelser af hærværk reduceres årlig med 15 % i alle fire områder med baseline ultimo 2017.	3. Sydsjælland og Lolland Falsters Politi leverer årlig statistisk materiale.

## 5.2 Kriminalpræventiv indsats

### Formål:

Formålet for dette indsatsområde er mere eller mindre det samme som formålet fra indsatsen "Tryghed og Trivsel". Dog med aktivitetstyper til forskel.

Formålet for "Kriminalpræventiv indsats" er todelt:

- At nedsætte og forbygge kriminaliteten
- At højne trygheden

Herunder hører der en række mål:

- Alle unge skal have muligheden for at få et fritidsjob
- Alle unge skal have muligheden for at deltage i foreningslivet eller i selvorganiseret idræt

De primære målgrupper for indsatsen er:

- Børn og unge i de fire områder, dog med hovedvægt i resurseprioritering af nogle af aktiviteterne på Motalavej og i Ringparken.
- Forældre i alle fire områder

### Lokalt opstillede målinger (succeskriterier):

### Datakilde:





<p>Andelen af beboere, der i høj eller nogen grad oplever tryghed (generel tryghed) skal stige. For de særligt udsatte boligområder Ringparken og Motalavej er det et mål, at den generelle tryghed ligger over gennemsnittet for Særligt Udsatte Boligområder – (72,4% i 2016). For Sydbyen og Skælskør fastlægges målet på baggrund af nulpunktet for 2017.</p>	<p>I samarbejde med Sydsjællands og Lolland Falsters Politi gennemføres politiets tryghedsmåling for alle fire områder.</p>
<p>Antallet af kriminalretlige afgørelser (straffelov, våbenlov og lov om euforiserende stoffer) skal reduceres fra 30,65 afgørelser pr. 1000 beboere i 2016 til max 20 i 2021 – Tallet skal for alle fire områder ligge under "ghettokriteriet" på 28 afgørelser pr 1000 beboere (alle domme bortset fra frifindelser, dvs. tiltalefrafald er inkluderet). Mere specifikt, skal tallene:</p> <ul style="list-style-type: none"><li>- for Motalavej ligge på under 30</li><li>- for Skælskør under 19</li><li>- for Sydbyen under 30</li><li>- for Ringparken og Schackenborgvænge under 30</li></ul> <p>Til sammenligning lå antallet i Slagelse kommune på 11,4 afgørelser.</p>	<p>BL- tal: Kriminalretlige afgørelser og sigtelser</p>
<p>Antallet af påsatte brande har været faldende med minimum 10% ift de foregående år igennem hele perioden (udgangspunkt i 2015: 15 episoder)</p>	<p>Tal fra Slagelse Brand og Redning</p>

### 5.3 Uddannelse og beskæftigelse

#### Formål:

Det er det overordnede formål at børn, unge og deres familier understøttes i at udvikle en kultur, der har fokus på værdien af uddannelse og beskæftigelse og at denne kultur understøtter oplevelsen af at være del af et forpligtende fællesskab, der er baseret på tryghed, gensidig respekt og ansvar.

Det betyder, at der skal ske en bevægelse mod et markant uddannelses- og beskæftigelsesmæssigt løft, hvor både uddannelse og selvforsørgelse gøres til gældende værdi.

Dette sker bl.a. ved at flere unge gennemfører folkeskolens afgangsprøve med adgangsgivende karakterstørrelse og at der i folkeskolen bliver en større forældredeltagelse, at flere unge bliver uddannelsesparate, at flere unge gennemfører en ungdomsuddannelse, og at børn og unge fra boligområderne fastholdes i uddannelse. Det er væsentligt, at boligområdernes børn og de unges vilkår og muligheder ikke forringes på grund af brugen af hash og andre stoffer

For at flere unge skal gennemføre en ungdomsuddannelse, skal de unge klædes bedre på i





forhold til at udvikle faglige, personlige og sociale færdigheder.

Et andet mål med dette indsatsområde er at reducere antallet af beboere under 30, der ingen tilknytning har til arbejdsmarkedet eller uddannelsessystemet. Dette skal ske gennem et tværgående samarbejde. I indsatserne fokuseres der særligt på borgere under 30 år for derved, at anlægge et langsigtet perspektiv og give kommende generationer bedre muligheder for at blive en del af arbejdsmarkedet og uddannelsessystemet.

Derudover vil man sekundært arbejde med forældre, der står udenfor arbejdsmarkedet og gennem beskæftigelsesindsatser for denne gruppe, forsøge at skabe bedre socioøkonomiske vilkår for områdets børn og unge, og derved øge sandsynligheden for at de fremadrettet kan fastholdes i uddannelse og job. Det forventes, at når flere beboere tilknyttes arbejdsmarkedet eller uddannelsessystemet, vil dette have en positiv indvirkning på områdernes negative sociale arv, den oplevede tryghed og generelle trivsel.

<b>Lokalt opstillede målinger (succeskriterier):</b>	<b>Datakilde:</b>
<b><i>Tværgående brobygningsteam til opsporing og forebyggelse</i></b>	
Skolefraværet reduceres i perioden 2017-2021	Datakilde: Registrering af fravær i
Andelen af unge der vurderes uddannelsesparate på 8.-9. klasses trin øges i perioden 2017-2021	Slagelse Kommune
Andelen af 18-29 årige med grundskole som højest fuldførte uddannelse reduceres i perioden 2017-2021	BL-tabeller
<b><i>En opnormering af det lokale virksomhedsnære samarbejde</i></b>	
Færre borgere modtager ydelser	KMD Opera, egen registrering og KÅS tal
Andelen af borgere i alderen 18+ der indskrives på en ungdomsuddannelse øges i perioden 2017-2021	KMD Opera og UU registrering
Kortere ydelsesperiode	KMD Opera, relevante interne og eksterne registreringer

#### **5.4 Forebyggelse og forældreansvar**

##### **Formål:**



Det er formålet at understøtte børn, unge og deres familier i at udvikle en kultur, og sociale værdier der i højere grad matcher værdierne i et demokratisk og tillidsbaseret samfund. Fokus vil være de udsatte boligområder Ringparken og Motalavej. At det netop er de to udsatte boligområder, der fokuseres på i delaftalens aktiviteter skyldes, at det er der, hvor der er flest børn i alderen 0-3 år. I 2016 var der i alt 317 børn i aldersgruppen i de 4 boligområder. 215 af de børn bor i Ringparken og på Motalavej. På den baggrund vurderes Ringparken og Motalavej at være to boligområder, hvor de aktiviteter der er inkluderet i delaftale – som retter sig i mod spæd- og småbørnsfamilier – særligt kalder på at blive igangsat.

Dette indebærer, at man går et skridt længere tilbage og, i et forebyggende perspektiv, arbejder med børnenes trivsel derhjemme og med forældrenes muligheder og evner for at støtte og opdrage deres børn, allerede fra de er helt små.

Målet er, at boligområderne bliver domineret af sociale værdier, der understøtter oplevelsen af tryghed, forpligtende fællesskab samt gensidig respekt og ansvar. Formålets afledte effekt er at forbedre den sociale mobilitet – og dermed styrke den enkeltes tillid til og mulighed for at have et reelt valg. Men ligeledes at skabe forandring på et organisatorisk og strukturelt niveau i forhold til forventninger til beboerne i området.

Alle forældre tilbydes sundhedspleje og det vil derfor ikke opleves som stigmatiserende, at tilbyde ekstra sundhedspleje. Sundhedsplejen er ofte de første kommunale medarbejdere, som forældre er i kontakt med omkring deres børn og dermed har sundhedsplejen en unik mulighed for, at arbejde anerkendende og problemløsende både på det individuelle plan samt på gruppe-plan.

Hvis erfaringerne fra afprøvningen af aktiviteter i Ringparken og på Motalavej viser sig at være en succes, baseret på det første år, vil der blive kigget nærmere på muligheden for at løfte aktiviteterne ind, som en del af driftsopgaverne i de 2 øvrige udsatte boligområder, henholdsvis Sydbyen og i Skælskør.

<b>Lokalt opstillede målinger (succeskriterier):</b>	<b>Datakilde:</b>
Ved udgangen af 2020 skal der være sket en positiv udvikling hos en udvalgt gruppe af familier på en række parametre relateret til børnenes trivsel og opdragelse.  Udgangspunktet for udviklingen er 2016-baseline.	Udtræk fra Sundhedstjenestens fagsystem Novax
Mødrene oplever at deres forældre- og handlekompetencer styrkes/forbedres.  Udviklingen baserer sig på mødrenes oplevede effekt, fra de starter til de slutter i et mødregruppeforløb.	Spørgeskema



## 6. Lokal evaluering

Lokal evaluering foregår ved kontinuerlig registrering af aktiviteterne data. Slagelse kommune leverer dataregistrering for aktiviteter, som de har hovedansvaret for, og kompetencecentret sørger for egne registreringer samt det samlede overblik.

Hvert kvartal foretages en leverancemåling af aktiviteterne for at sikre kvantiteten af aktiviteterne. Tillige evalueres kvalitativt om de enkelte aktiviteter har den ønskede effekt. Der afholdes løbende evaluering- og koordineringsmøde i koordinationsgruppen, hvilket dokumenteres via referat. Der afholdes tillige løbende evaluering- og koordineringsmøder i de lokale følgegrupper, som også dokumenteres med referat.

En gang årligt afholdes der et møde for de to ovenstående grupper (hver for sig), hvor der kun er evaluering på dagsordenen med fokus på både kvantitet og kvalitet. Disse møder dokumenteres ligeledes med referat.

To gange om året vurderes de boligsociale indsatser i ansøgningsområdet af bestyrelsen. Den ene vurdering sker på basis af en kortfattet statusrapport samt koordinationsgruppens og følgegruppernes evaluering af aktiviteterne. Den anden vurdering er en opfølgning på, hvorvidt de boligsociale aktiviteter i tilstrækkelig grad understøtter succeskriterierne. Derudover er der afsat resurser til en helhedsevaluering af den boligsociale indsats i ansøgningsområdet. Denne evaluering foretages to gange; en gang ultimo 2018 eller primo 2019 og en gang ultimo 2021.

Målet med denne evaluering vil være at undersøge, hvordan den nye organisering af helhedsplanen fungerer, og om der er strukturelle udfordringer i samarbejdet i modellen (en helhedsplan for fire områder), som vanskeliggør indsatsen. Der skal arbejdes med mere af det, der virker, og i evalueringen skal fokus derfor være på de metoder, som understøtter hensigten. Denne målrettede evaluering giver både et klart billede af, hvordan udviklingen i boligområderne forløber, men det sikrer samtidig, at fokus forbliver på de hensigtsmæssige metoder, samarbejdsrelationer og praksisser.

For at sikre den mest relevante og mest effektive model (under formålet) med de givne resurser fastlægges den præcise form, indhold og metode af denne evaluering efter helhedsplanens opstart.

Udførelsen af evalueringen foretages af en kortvarig ansættelse af en studerende under relevant uddannelse, af en uddannelsesinstitution eller af en anden aktør som vurderes at vi kan få mest udbytte for givende resurser.

## 7. Ressourcer i den boligsociale indsats

I skemaet nedenfor anføres hovedtallene fra finansieringsdelen af budgettet for den boligsociale indsats.



Organisation	Finansiering i hele tusinde
Landsbyggefonden	25.000
Lokal medfinansiering	19.450
<b>Samlet budget for den boligsociale indsats</b>	<b>44.450</b>

## 8. Samspil med øvrige tiltag og områdebaserede indsatser

Visionen om "Attraktive og bæredygtige by- og boligområder, der er naturligt integreret i den øvrige by" kræver, at der arbejdes med udvikling af såvel boligområderne, boligsammensætningen, infrastrukturen og de fysiske og institutionelle sammenkoblinger mellem boligområderne og de omkringliggende byer.

Boligorganisationerne har ansvar for udvikling af deres eget boligområde.

- Parkvej og Sydbyen er nyrenoverede.

Den nuværende boligsociale helhedsplan skal ses i samspil med:

- Videreudvikling på ide-skitse for Ringbyen – sammenhæng med campus mm
- Gennemførelse af fysiske helhedsplaner for Motalavej
- Evt. udarbejdelse af fysiske helhedsplaner for afd. 9 – 10 og 11 i Skælskør

Ønsket om udvikling af boligområderne og deres sammensætning understøttes tillige af Slagelse Kommunes vækststrategi og strategien om Slagelse som uddannelsesby.

Hvad angår de enkelte aktiviteter, foregår de i tæt koordinering med beboerdemokrati, lokale institutioner og foreninger samt i naturlig koordinering med de lokale boligorganisationer og Slagelse kommune generelt.

Såvel den herværende boligsociale helhedsplan som de ovenstående ønsker for tilpasning understøttes af Slagelse Kommunes strategi for almene boliger (*bilag til strategien vedhæftes i sagen*) kan bidrage til områdernes videreudvikling og politiske mål, om at ingen områder fra Slagelse Kommune, skal være i listen over særligt udsatte boligområder efter år 2025.

## 9. Underretning

Kompetencechefen er under alle forhold ansvarlig for, at bestyrelsen og lokale samarbejdspartnere involveres og underrettes, såfremt der opstår lokale forhold, som påvirker realisering af det boligsociale arbejde.

Bestyrelsesmedlemmerne forventes at bringe beslutninger, som påvirker arbejdet i det boligsociale, ind i bestyrelsen, således parterne gensidigt underrettes om ethvert forhold,



som har indflydelse på det fælles plan.

### **10. Konfliktåndtering**

Opstår der uoverensstemmelser vedrørende realisering af det boligsociale arbejde (Slagelse, Korsør og Skælskør), er Kompetencechefen ansvarlig for at adressere uoverensstemmelsen og skabe platform for håndtering af den. Partnerne er gennem denne strategiske samarbejdsaftale gensidigt ansvarlig for at løse problemstillinger omkring ansøgningsområdet.

Enhver uoverensstemmelse, som ikke kan løses gennem almindelig dialog og kræver en overordnet afgørelse, rejses i bestyrelsen, som får fremlagt situationens forskellige interesser og træffer beslutning på et nuanceret grundlag.

### **11. Revision af samarbejdsaftalen**

Revision af den strategiske samarbejdsaftale kræver godkendelse i Landsbyggefonden.