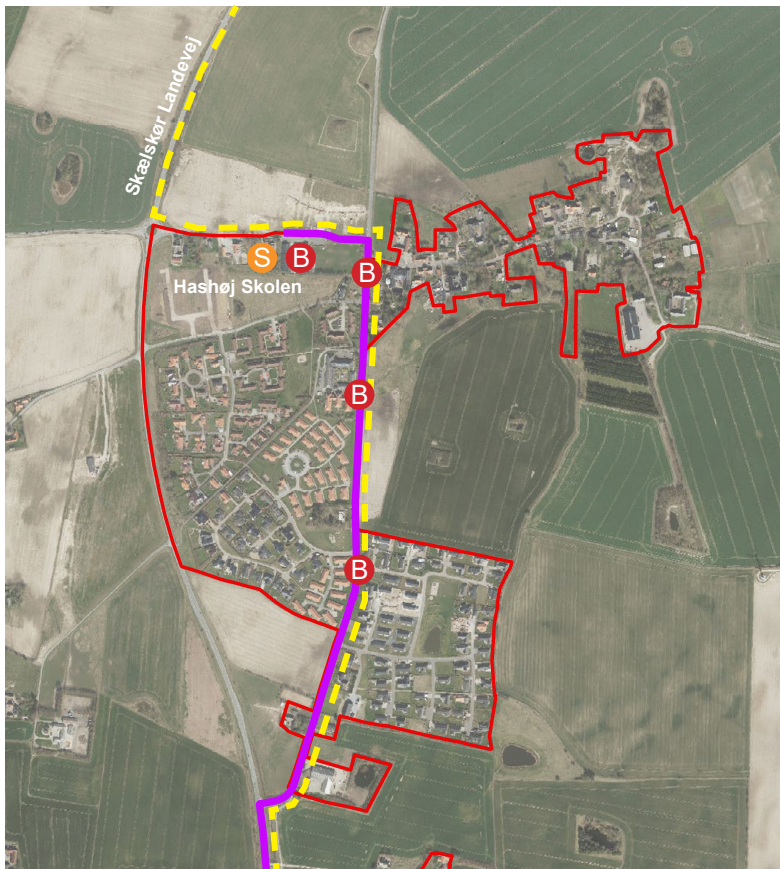


# Data om Slots Bjergby – projekt om Fribussen 2.0



## Signaturforklaring:

- Landsbyafgrænsning
- Busrute 496 som nedlægges
- Busrute R470 som fortsat kører
- Busstop
- Skole

## Beskrivelse af Slots Bjergby

Slots Bjergby ligger ca. 5 km syd for Slagelse.

Slots bjergby har eget skoledistrikt med Hashøj Skolen med undervisning fra 0.-6. klasse. Herefter går skolebørnene på Antvorskov Skole med 0.-9. klasse.

Der er **267** (158 + 99) skolebørn og unge mellem 6 og 29 år.

## Kollektiv transport

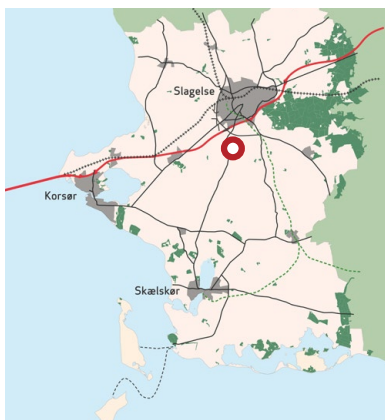
496 til Hashøj Skolen og Flakkebjerg Skole.  
R470 til Slagelse og Skælskør (halvtimesdrift i dagtimerne).

## Konsekvenser af nedlæggelsen af 496

Nedlæggelsen af 496 har hovedsageligt betydning for skolebørn i oplandet, der skal til Hashøj Skolen, samt for et mindre antal unge fra oplandet der kører med 496 til Slots Bjergby, hvor der er videre forbindelse med R470 til Slagelse.

## Unge til Uddannelsesfirkanten

7.41 med R470 mod Slagelse  
7.47 ankomst til Slagelse, herefter til fods  
7.54 til Uddannelsesfirkanten (ringetid kl. 8.15).



**Befolkningstal: 868**

**Børn 0 - 5 år: 64**

**Skolebørn 6 - 16 år: 158**

**Unge 17 - 29 år: 99**

**Voksne 30 - 66: 402**

**Ældre 67+: 140**

## Unge til fritidsaktiviteter i Slagelse

Der er mulighed for at benytte R470 for at komme til fritidsaktiviteter i Slagelse.

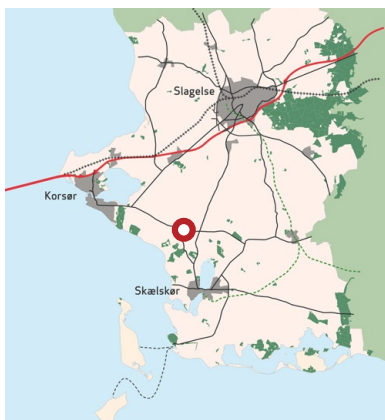
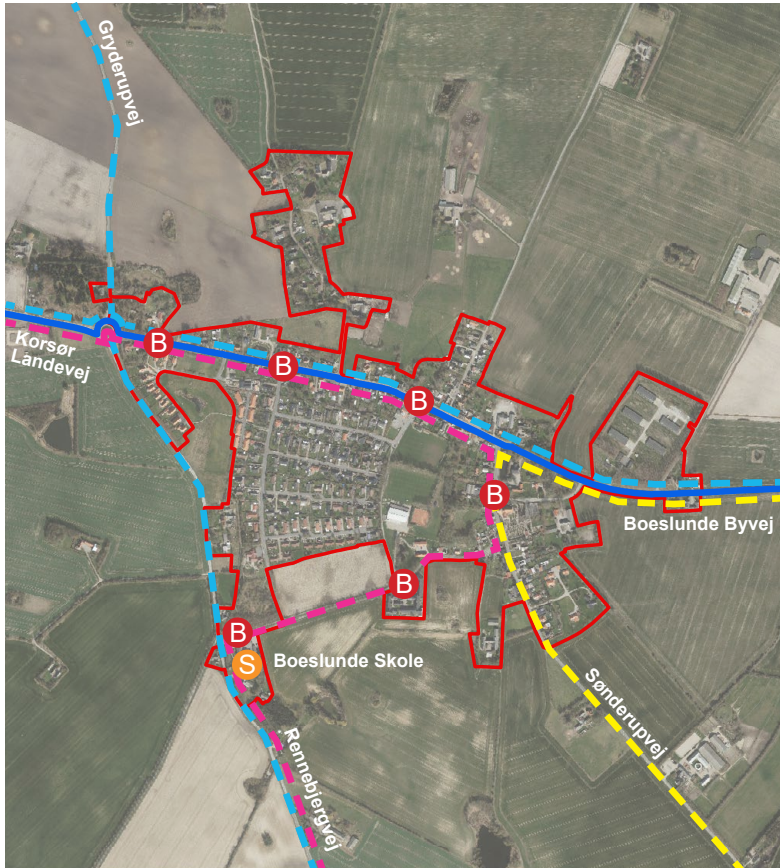
## Betjening med Fribus 2.0

Blå rute giver mulighed for transport til Hashøj Skolen fra oplandet syd for Slots Bjergby herunder Gelev. Ruten tilbyder yderligere afgange for borgere der skal til Slagelse.

## Hovedtræk ved dialogen med Slots bjergby Landsbyråd:

Skolebørn i det, som vi definerer som vores lokalområde, benytter i meget beskeden grad de berørte busruter. De fleste børn og unge, der skal bruge transport til og fra skole, skal til Slagelses uddannelsesinstitutioner og benytter Skælskør - Slagelse forbindelsen (470 R)

# Data om Boeslunde – projekt om Fribussen 2.0



**Befolkningstal: 760**

**Børn 0 - 5 år: 39**

**Skolebørn 6 - 16 år: 95**

**Unge 17 - 29 år: 72**

**Voksne 30 - 66: 384**

**Ældre 67+: 161**

## Signaturforklaring:

- Landsbyafgrænsning
- Busrute 498 som nedlægges
- - - Busrute R470 som fortsat kører
- - - Busrute 495 som fortsat kører
- - - Busrute 907 som fortsat kører
- ⓑ Busstop
- Ⓢ Skole

## Beskrivelse af Boeslunde

Boeslunde ligger sydøst for Korsør og nord for Skælskør. Der er ca. 8 km til Skælskør og 8,5 km til Korsør, og ca. 16 km til Slagelse.

Boeslunde har eget skoledistrikt med Boeslunde Skole med undervisning fra 0.-3. klasse. Efter 3. klasse skifter skolebørnene til Skælskør Skole med 0.-9. klasse.

Der er **167** (95 + 72) skolebørn og unge mellem 6 og 29 år.

## Kollektiv transport

498 til Vemmelev Skole, Lille Egede Friskole og Forlev Friskole.  
495 til Skælskør  
R470 mod Skælskør og Slagelse (halvtimes drift).  
907 til Korsør (timedrift).

## Konsekvenser af nedlæggelsen af 498

Der er pt. ingen skolebørn på Boeslunde Skole, som bruger 496 for at komme til skole. Lille Egede Friskole har oplyst de heller ikke har elever der benytter 498.

Nedlæggelsen af 498 vurderes at få konsekven-

ser for et mindre antal skolebørn i Boeslunde, der har valgt at gå på Vemmelev Skole. Samlet set vurderes det, at nedlæggelsen vil få begrænset betydning for Boeslunde, som fortsat bliver betjent med flere busruter, set i forhold til andre landsbysamfund, der helt mister forbindelse med kollektiv trafik.

## Skolebørn til Skælskør Skole

7.27 med R470 til Skælskør

7.34 ankomst til Skælskør, (ringetid kl. 8). Der er flere eftermiddagsafgange.

## Unge til Uddannelsesfirkanten i Slagelse

7.45 med R470

8.04 ankomst til Slagelse, herefter til fods

8.11 ankomst til Uddannelsesfirkanten (ringetid kl. 8.15).

Unge til fritidsaktiviteter i Skælskør og Slagelse  
Herunder Oliemøllen i Skælskør og tilbud i Slagelse har fortsat mulighed for at benytte R470, der også kører i aftentimerne.

## Betjening med Fribus 2.0

Rød og grøn rute kører igennem Boeslunde. Rød rute giver mulighed for forbindelse til Dalmose, mens grøn rute giver mulighed for forbindelse til Vemmelev og skolerne i denne by. Begge ruter kører til Skælskør.

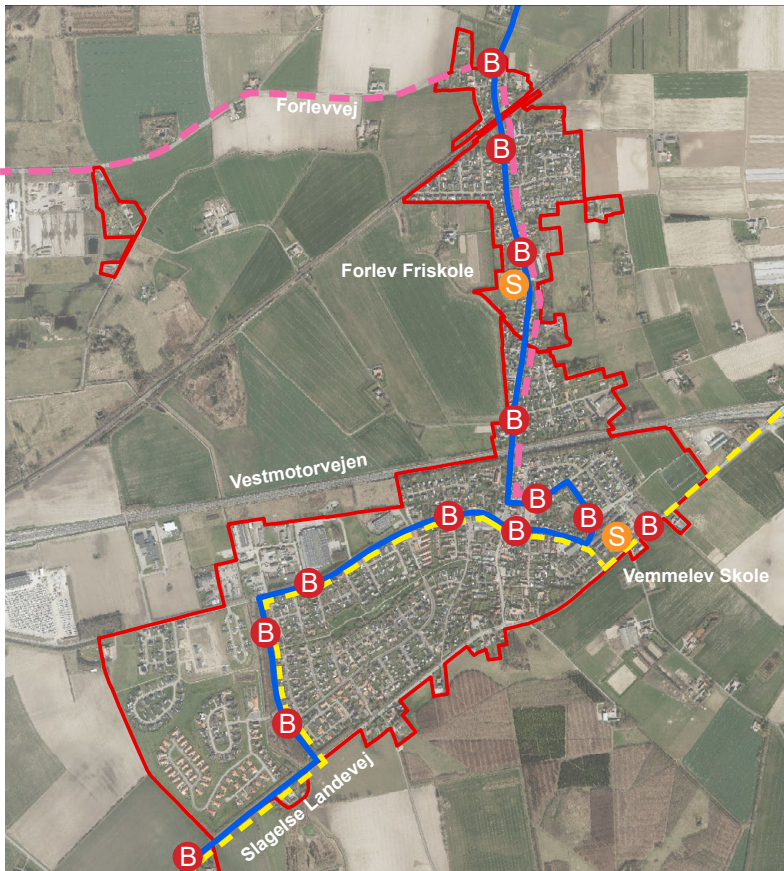
## Hovedtræk ved dialogen med Boeslunde lokalråd:

- Forslag om at lave en Fribusrute, der forbinder den sydlige del af kommunen, og som kører til Skælskør. Det er vigtigt at understøtte Skælskør som en driftig handelsby/købstad.

## Data om Boeslunde – projekt om Fribussen 2.0

- På grund af den gamle kommunestruktur har vi været vant til at orientere os mod Skælskør og også mod Korsør.
- Vi er meget godt dækket ind i Boeslunde med 470, der kører i retning mod Skælskør og Slagelse. Vi vil være ilde stedt hvis linje 470 bliver nedlagt. Det samme gælder 907 til og fra Korsør, som kører forbi Boeslunde Skole.

# Data om Vemmelev – projekt om Fribussen 2.0



## Signaturforklaring:

- Landsbyafgrænsning
- Busrute 498 som nedlægges
- - - Busrute 901 som fortsat kører
- - - Busrute 902 som fortsat kører
- ⓑ Busstop
- Ⓢ Skole

## Beskrivelse af Vemmelev

Vemmelev ligger ca. 7,5 km sydvest for Slagelse og 9,5 km nordøst for Korsør ad Korsør Landevej.

Vemmelev har eget skoledistrikt med Vemmelev Skole og Forlev Friskole med 0.-9. klasse.

Der er **696** (392 + 304) skolebørn og unge mellem 6 og 29 år.

## Kollektiv transport

498 til Vemmelev Skole, Forlev og Lille Egede Friskoler  
901 mod Slagelse og Korsør  
902 til Korsør

## Konsekvenser af nedlæggelsen af 498

Nedlæggelse af 498 får betydning for skolebørn og unge fra oplandet Gl. Forlev, Hemmeshøj, Hulby, Ormeslev og Stude, der mister mulighed for at bruge kollektiv transport til og fra skole samt til klub- og andre fritidstilbud i Vemmelev.

## Unge til Uddannelsesfirkanten

7.42 med 901 mod Slagelse (uændret)  
7.52 ankomst til Slagelse, herefter til fods  
7.59 til Uddannelsesfirkanten (ringetid kl. 8.15).

**Unge til fritidsaktiviteter i Slagelse og Korsør**  
901 og 902 (uændret).

## Betjening med Fribus 2.0

Grøn rute kører gennem Hemmeshøj og Stude og kan opsamle skolebørn fra disse landsbyer på vej mod.

Børn og unge der bruger klub og andre fritidstilbud i Vemmelev er afhængig af sene eftermiddags- og af aftenafgange.

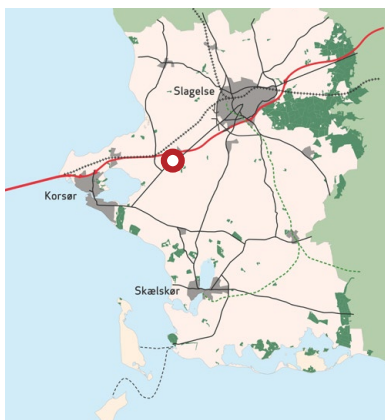
## Dialogen med Vemmelev Junior- og Ungdomsklub og lokalrådet.

Målgrupper

1. Skolebørnenes transport til Vemmelev Skole og Forlev Friskole.
2. Børn og unge fra oplandet, der bruger Vemmelev Junior- og Ungdomsklub og andre fritidstilbud i Vemmelev.
3. Pendlere og unge der skal til uddannelse i Slagelse og Korsør og længere væk.
4. Ældre til aktivitetstilbud i Korsør og Slagelse.

Forslag om at lave 'førelinjer' – i form af minibuslinjer – der kører ind og rammer Fribussen, måske 2-3 gange om dagen, som giver borgere i tyndt befolkede områder mulighed for at 'fange' den øvrige kollektive transport.

- Ønske om at bevare busforbindelser til de mindre byer Hemmeshøj/Stude, Gl. Forlev samt Ormeslev.



**Befolkningstal: 2542**

**Børn 0 - 5 år: 185**

**Skolebørn 6 - 16 år: 392**

**Unge 17 - 29 år: 304**

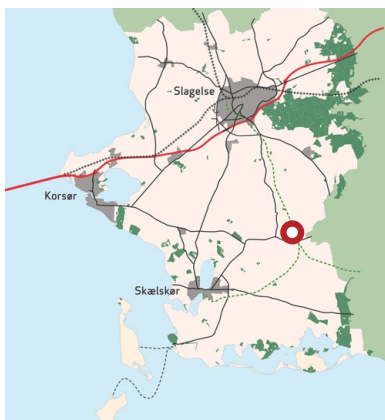
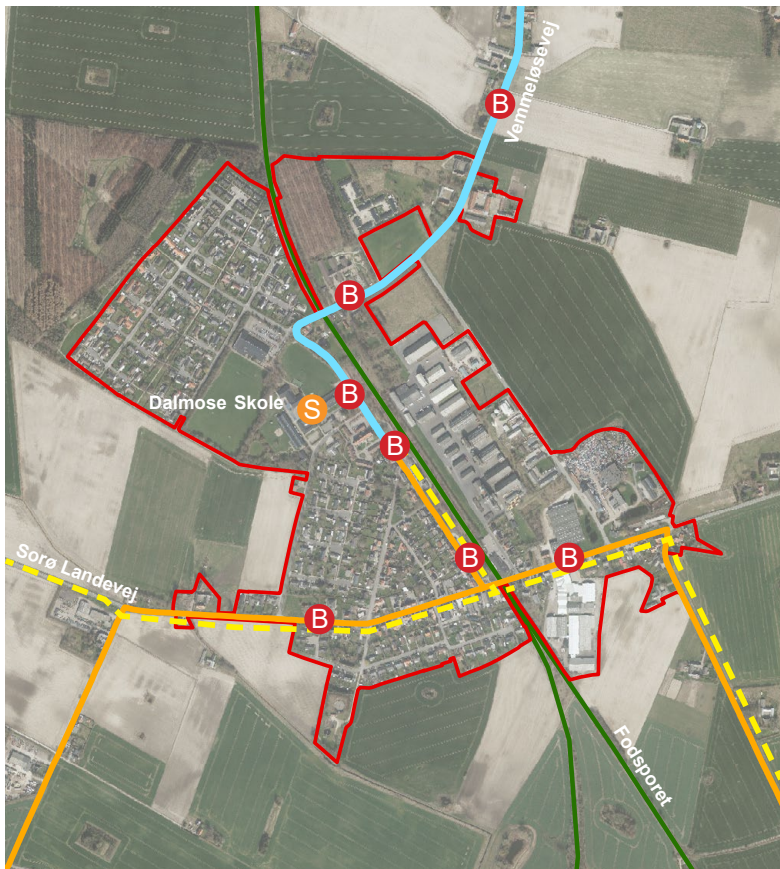
**Voksne 30 - 66: 1217**

**Ældre 67+: 418**

## Data om Vemmelev – projekt om Fribussen 2.0

- I oplandet er der flere børnefamilier med børn der går på Vemmelev Skole og Forlev Friskole, og/eller deltager i idrætsaktiviteter og benytter ungdomsklubben i Vemmelev.
- Flere større børn/unge i oplandet har behov for at komme til Vemmelev hvor der er videre forbindelse til Slagelse med 901.

# Data om Dalmose – projekt om Fribussen 2.0



## Signaturforklaring:

- Landsbyafgrænsning
- Busrute 433 som nedlægges
- Busrute 497 som nedlægges
- - - Busrute 431 som som fortsat kører
- ⓑ Busstop
- Ⓢ Skole

## Beskrivelse af Dalmose

Dalmose ligger ca. 16 km syd for Slagelse, og ca. 11 km nordøst for Skælskør.

Dalmose har eget skoledistrikt med Dalmose Skole med undervisning fra 0.-9. klasse.

Der er **259** (133 + 126) skolebørn og unge mellem 6 og 29 år.

## Potentiale:

Oplyse unge om muligheden for at benytte Oliemøllen i Skælskør.

## Kollektiv transport

497 til Dalmose Skolen og Hårslev Efterskole  
433 til Sørbymagle (Hvilebjerg Skolen)  
431 til Slagelse (halvtimesdrift i dagtimerne).

## Konsekvenser af nedlæggelsen af 497 og 433

Nedlæggelsen af 497 har hovedsageligt betydning skolebørn i oplandet, der skal til Dalmose Skole eller unge til Uddannelsesfirkanten.

## Elever til Hårslev Efterskole

Nedlæggelsen af 497 har konsekvenser for elever på Hårslev Efterskole, der skal til Slagelse station fredag eftermiddag og retur til efterskolen fra Slagelse Station søndag aften.

Efterskolens leder har den 6.11.2020 oplyst, at 20 unge skulle med 497 mod Slagelse Station denne eftermiddag.

Nedlæggelsen af 433 har hovedsageligt betydning for skolebørn fra oplandet nord for Dalmose (eks. fra Gimlinge), der skal til Dalmose Skole.

## Unge til Uddannelsesfirkanten

7.21 med 431 mod Slagelse  
7.49 ankomst til Slagelse, herefter til fods  
7.56 til Uddannelsesfirkanten (ringetid kl. 8.15).

## Unge til fritidsaktiviteter i Skælskør, Korsør og Slagelse

Afgang med 431 til Slagelse for at opnå videre forbindelser til Skælskør og Korsør. Rejsetid Dalmose - Skælskør ca. 1 time og 12 minutter.

## Betjening med Fribus 2.0

Rød, blå og grøn rute går gennem Dalmose. Rød og grøn rute giver mulighed for tværgående forbindelse direkte til Skælskør og herefter skift til Korsør. Grøn og blå rute skaber forbindelse til Sørbymagle og Slagelse.

Røde og grøn rute giver unge i Dalmose mulighed for at benytte klub- og fritidstilbud i Skælskør som eksempelvis Oliemøllen. Dette afhænger dog af sene eftermiddags- og aftenafgange.

## Fra dialogen med DalmoseGruppen

Forbindelsen mellem Dalmose og Skælskør blev nedlagt for nogle år siden. Den mangler for de unge, så de eksempelvis kan komme til Oliemøllen. Men også for de ældre, som skal til lægen eller ønsker at handle i specialforretninger i Skælskør.

# Data om Dalmose – projekt om Fribussen 2.0

Det er også vigtigt at kunne komme til FGU (tidligere produktionsskole) i Korsør. Mange vælger den fra, fordi det er svært at komme dertil.

Dalmose mister 2 busruter fra oplandet. Det betyder, at borgere i oplandet ikke længere kan komme til Dalmose, hvor der er videre forbindelse til Slagelse med 431 flere gange dagligt.

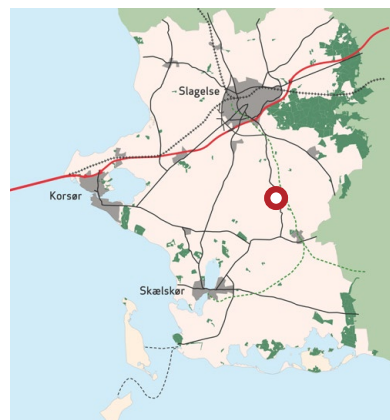
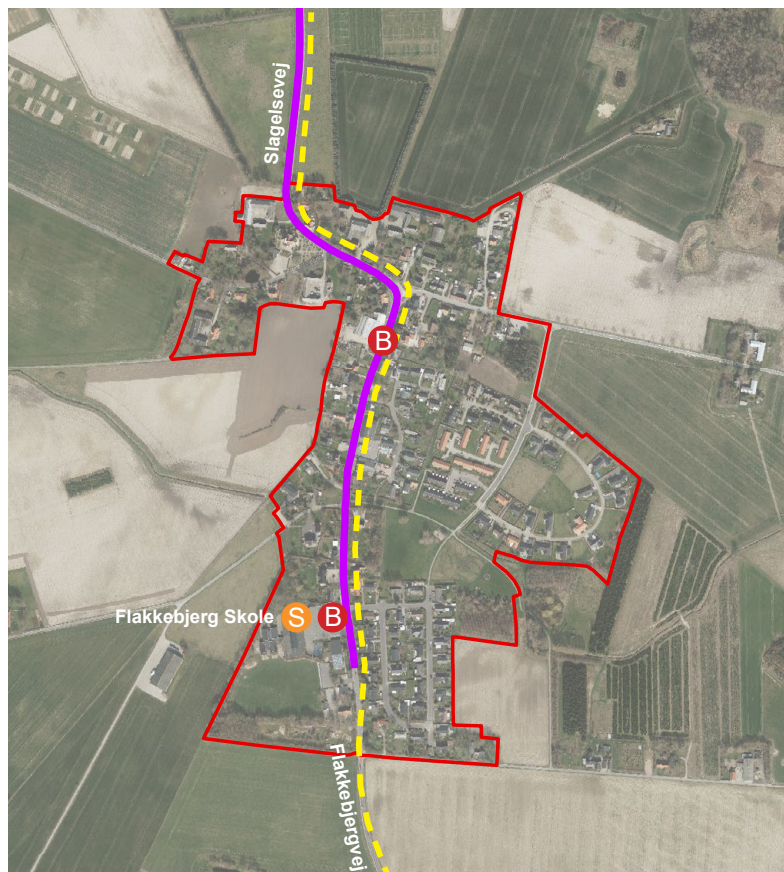
Tænk i knudepunkter, som eksempelvis Dalmose, hvor der er forbindelse til andre steder.

Vigtigt at kunne komme rundt på en simpel måde.

## **Fra dialog med 9. klasses elever på Dalmose skole:**

- Jeg går til sport i Korsør. Jeg tager bussen til Slagelse for at skifte til en anden bus, der kører til Korsør.
- Jeg har arbejde i Skælskør. Jeg tager bussen til Slagelse og skifter til en anden bus. Det tager ca. 1½ time at komme på arbejde.
- Min familie bor i Skælskør og jeg oplever at det er besværligt at komme dertil.
- Jeg bor i Eggeslevmagle og tager 497 for at komme i skole. Det er den eneste mulighed der er for transport.

# Data om Flakkebjerg – projekt om Fribussen 2.0



**Befolkningstal: 439**

**Børn 0 - 5 år: 39**

**Skolebørn 6 - 16 år: 58**

**Unge 17 - 29 år: 46**

**Voksne 30 - 66: 244**

**Ældre 67+: 51**

## Signaturforklaring:

- Landsbyafgrænsning
- Busrute 496 som nedlægges
- Busrute 431 som som fortsat kører
- Busstop
- Skole

## Beskrivelse af Flakkebjerg

Flakkebjerg ligger ca. 12 km syd for Slagelse, og ca. 4 km nord for Dalmose.

Flakkebjerg har eget skoledistrikt med Flakkebjerg Skolen med undervisning fra 0.-6. klasse. Efter 6. klasse skifter skolebørnene til Antvorskov Skole med undervisning 0.-9. klasse.

Der er **104** (58 + 46) skolebørn og unge mellem 6 og 29 år.

## Kollektiv transport

496 til Hashøj Skolen.  
431 til Slagelse og Dalmose. (Halvtimesdrift i dagtimerne).

## Konsekvenser af nedlæggelsen af 496

Nedlæggelsen af 496 vurderes hovedsageligt at have konsekvenser for skolebørn i oplandet, som skal til Flakkebjerg Skole (eks. Fårdrup).

## Skolebørn til Antvorskov Skole

7.27 med 431 til Slagelse  
7.44 ankomst til Slagelse, herefter til fods  
7.53 til Antvorskov Skole (ringetid kl. 8.00).

## Unge til Uddannelsesfirkanten

7.27 med 431 mod Slagelse  
7.49 ankomst til Slagelse, herefter til fods  
7.56 til Uddannelsesfirkanten (ringetid kl. 8.15).

## Unge til fritidsaktiviteter, Dalmose og Slagelse

Fortsat forbindelse med 431, der også kører i aftentimerne.

## Betjening med Fribus 2.0

Rød og Blå rute kører igennem Flakkebjerg med mulighed for forbindelse til Slagelse og Dalmose.

Blå rute giver skolebørn fra oplandet omkring Fårdrup mulighed for at komme med bus til Flakkebjerg Skole og Hashøj Skolen. Blå rute giver desuden mulighed for yderligere afgang i retning mod Slagelse.

Rød rute giver ælder mulighed for at benytte servicetilbud og indkøbsmuligheder i Skælskør. Den give også unge i Flakkebjerg mulighed for at benytte klub- og fritidstilbud i Skælskør som Oliemøllen. Dette afhænger dog af sene eftermiddags- og aftenafgange.

## Fra dialogen med Flakkebjerg Landsbyråd:

Vi må ikke lade oplandet i stikken med denne busomlægning. Vi må sikre at eksistensgrundlaget for vores fantastiske velfungerende skole ikke udhules med omlægningen.

Landsbyrådet anbefaler, at der i planlægning af den offentlige transport tages en stigende orientering mod Skælskør i betragtning, som udtrykt blandt målgruppen af middelaldrende/ældre, der efterspørger muligheder som bibliotek, borgerservice, indkøb, apotek osv.

De unge er mest rettet mod Slagelse og de muligheder, der findes dér.



# Data om Sørbymagle – projekt om Fribussen 2.0



## Signaturforklaring:

- Landsbyafgrænsning
- Busrute 433 som nedlægges
- Busrute 480R som som fortsat kører
- Busstop
- Skole

## Beskrivelse af Sørbymagle

Sørbymagle ligger sydøst for Slagelse. Byen grænser op til Næstved Landevej. Der er ca. 9 km til Slagelse og 27 km til Næstved.

Sørbymagle har sit eget skoledistrikt med Hvilebjerg skolen, der tilbyder undervisning fra 0.-6. klasse. Efter 6. klasse skal skolebørnene til Antvorskov Skole med 0.-9. klasse.

Der er **274** (156 + 118) skolebørn og unge mellem 6 og 29 år.

## Kollektiv transport

433 til Hvilebjerg og Dalmose skoler, R480 til Slagelse og Næstved (halvtimesdrift i dagtimerne).

## Konsekvenser af nedlæggelsen af 433

Efter juni 2021 er det ikke længere muligt for skolebørn og unge i oplandet Bøstrup, Lorup Kirkerup og Fladholte at komme med kollektiv transport til Sørbymagle og Hvilebjerg Skolen. Skolebørn til Hvilebjergskolen og Antvorskovs Skole skal transporteres til skole på anden vis (se ark om Kirkerup). Der er mulighed for forbindelse til Slagelse med R480 fra Sørbymagle.

## Skolebørn til Antvorskov Skole

7.41 med R480 fra Sørbymagle til Slagelse

7.47 ankomst til Slagelse, herefter til fods  
7.56 ankomst til skolen (ringetid kl. 8).

## Unge til Uddannelsesfirkanten

7.41 med R480 fra Sørbymagle med ankomst  
7.50 ankomst til Slagelse, herefter til fods.  
7.57 ankomst til Uddannelsesfirkanten (ringetid kl. 8.15).

## Unge til fritidsaktiviteter

Sørbymaglehallen er ramme om mange fritidstilbud for børn og unge. Fritidsaktiviteter i Slagelse kan nås med R480.

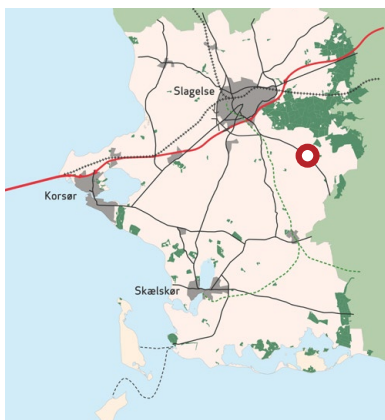
## Betjening med Fribus 2.0

Blå rute og grøn rute kører igennem Sørbymagle med forbindelse til Slagelse og Dalmose. Blå og grøn rute vil give børn, unge og andre borgere yderligere mulighed for at komme til Slagelse.

## Fra dialog med lokalrådet for Sørbymagle og omegn:

Prioriterede målgrupper:

1. Børns direkte kørsel til skole enten Hvilebjerg eller Slagelse (lukkede kørsler).
2. Unge til uddannelsessteder transporteres med en Fribus, der opsamler unge i Sørbyområdet opland med direkte forbindelse til Slagelse.
3. Transport til fritidstilbud foreslås imødekommet med mulighed for at forudbestille en Fribus.
4. Ældres kørselsbehov foreslås imødekommet med flextrafik.



**Befolkningstal: 1091**

**Børn 0 - 5 år: 643**

**Skolebørn 6 - 16 år: 156**

**Unge 17 - 29 år: 118**

**Voksne 30 - 66: 558**

**Ældre 67+: 185**

## Data om Sørbymagle – projekt om Fribussen 2.0

- Kollektiv transport skal ses i sammenhæng med bosætning og landdistriktsudvikling.
- Iøvrigt: ønske om en buslinje i oplandet, der passer med videre forbindelse til Slagelse med R480, så børn og unge kan møde til tiden om morgenen.