

Indsatsplan

for grundvandsbeskyttelse
i Slagelse Kommune

Slagelse-drikkevandsområdet
- ændringer af prioriterede indsatsområder

FORSLAG

Indholdsfortegnelse

| | |
|---|---|
| 1. Ændring af de prioriterede indsatsområder..... | 3 |
| Nyt bilag 5: Prioriterede indsatsområder og BNBO..... | 5 |
| Nyt bilag 6: Strømningstid og prioriterede indsatsområder ved de enkelte kildepladser | 6 |
| 2. Vedtagelse af tillægget til indsatsplanen | 7 |

FORSLAG

Tillæg til indsatsplan for grundvandsbeskyttelse i Slagelse – ændring af prioriterede indsatsområder

Slagelse Kommune vedtog i 2021 en indsatsplan for grundvandsbeskyttelse, der gælder for områder med særlige drikkevandsinteresser (OSD) og indvindingsoplande udenfor OSD i Slagelse Kommune ekskl. Agersø og Omø – kaldet Slagelse-drikkevandsområdet.

I indsatsplanen er der udpeget såkaldte "Prioriterede indsatsområder", indenfor hvilke Slagelse Kommune vil arbejde for at begrænse erhvervsmæssig anvendelse af pesticider og dyrkning. De prioriterede indsatsområder er vist på planens bilag 5 og 6.

1. Ændring af de prioriterede indsatsområder

Slagelse Kommune ønsker med dette tillæg til indsatsplanen at ændre de prioriterede indsatsområder i nærheden af følgende kildepladser:

1. SK-Valbygård Kildeplads
2. SK-Nordre kildeplads / Eggeslevmagle Vandværk
3. Stillinge Strands Vandværk.

De prioriterede indsatsområder ved Hashøj Vandforsyning Vest I/S, Boeslunde Vandværk og Stignæs Vandindvinding I/S ændres ikke.

Baggrunden for, at Slagelse Kommune ønsker at ændre områderne, er lidt forskellig for de 3 kildepladser:

Ad 1) Der er konstateret fejl i Statens beregning af det grundvandsdannende opland for SK-Valbygård kildeplads, som blev foretaget i forbindelse med grundvandskortlægningen for Tude Å området. Miljøstyrelsen har efter at være blevet gjort opmærksom på fejlen, gennemført en ny beregning af det grundvandsdannende opland til kildepladsen. Slagelse Kommune modtog det nyberegnete opland den 7. december 2021.

Ad 2) Slagelse Kommune meddelte den 3. marts 2022 ny indvindingstilladelse med en ændret indvindingsmængde til SK-Nordre kildeplads (1.026.000 m³/år). Slagelse Kommune har i den forbindelse fået beregnet nyt indvindingsopland og grundvandsdannende opland for SK-Nordre kildeplads og Eggeslevmagle Vandværk.

Ad 3) Stillinge Strand Vandværk har ansøgt om ny indvindingstilladelse til en vandmængde på 95.000 m³/år. Slagelse Kommune forventer at imødekomme vandværkets ansøgning. Den tidligere tilladelse var på 80.000 m³/år. Slagelse Kommune har på den baggrund fået beregnet nyt indvindingsopland og grundvandsdannende opland for Stillinge Strand Vandværk, svarende til den ansøgte vandmængde.

De prioriterede indsatsområder er afgrænset ud fra de 25-års grundvandsdannende oplande og de statsligt udpegede indsatsområder. De 25-års grundvandsdannende oplande for SK-Valbygård kildeplads, SK-Nordre kildeplads, Eggeslevmagle Vandværk og Stillinge Strand Vandværk er ændret som følge af ovennævnte forhold. Slagelse Kommune ønsker at tilrette de prioriterede indsatsområder, så de afspejler de opdaterede 25-års grundvandsdannende oplande indenfor indsatsområderne.

De nye prioriterede indsatsområder er vist på nedenstående figurer. De nye prioriterede indsatsområder erstatter dem, der er vist på indsatsplanens bilag 5 og 6, idet de prioriterede indsatsområder ved Hashøj Vandforsyning Vest I/S, Boeslunde Vandværk og Stignæs Vandindvinding I/S dog ikke er ændret.

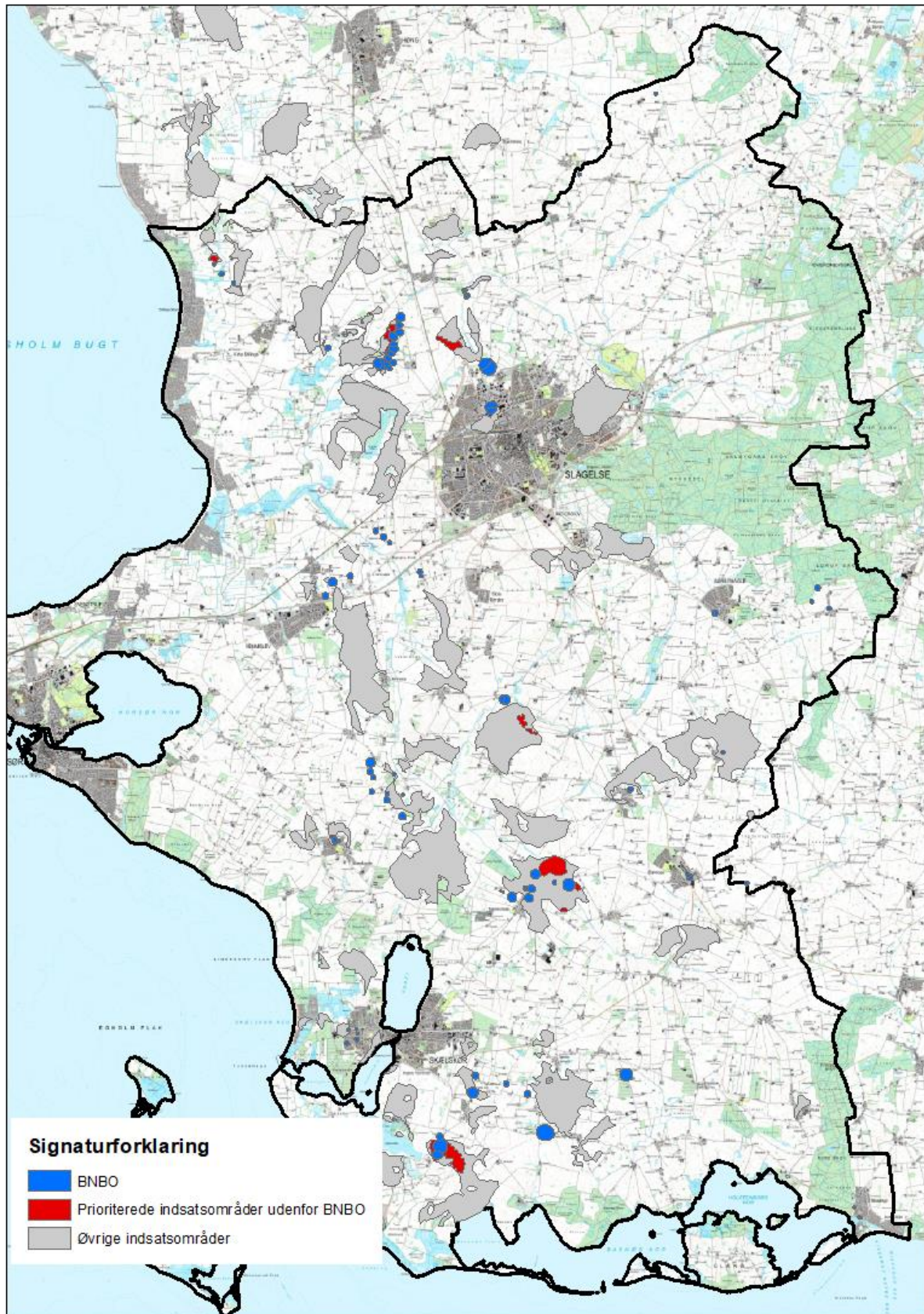
Figureerne viser desuden de opdaterede boringsnære beskyttelsesområder (BNBO), som Slagelse Kommune fik beregnet i 2022.

Ændringerne betyder, at der nu er udpeget 119,1 ha prioriteret indsatsområde i Slagelse-drikkevandsområdet, svarende til 2,7 % af de statsligt udpegede indsatsområder. En del af de prioriterede indsatsområder ligger indenfor de boringsnære beskyttelsesområder (BNBO), som i forvejen skal beskyttes mod erhvervs-mæssig brug af pesticider.

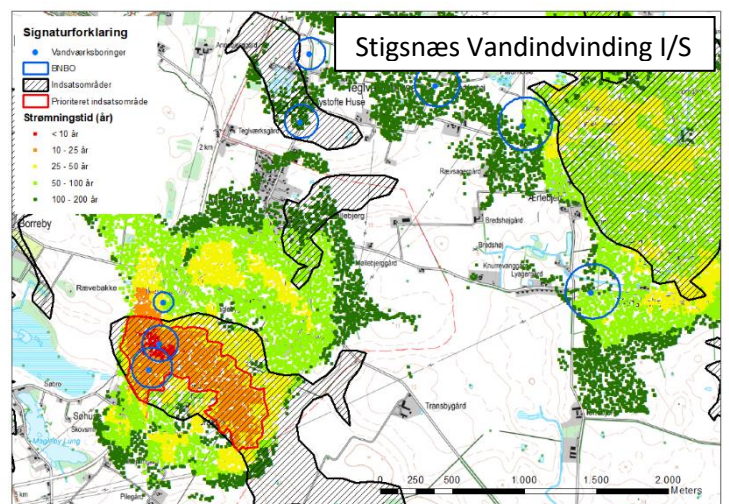
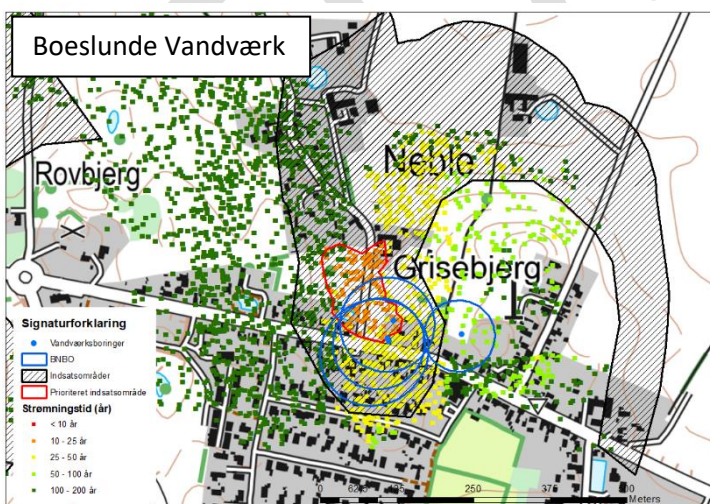
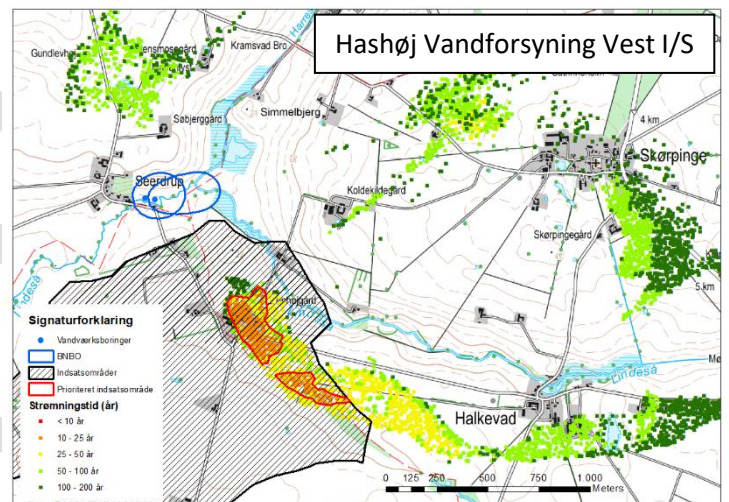
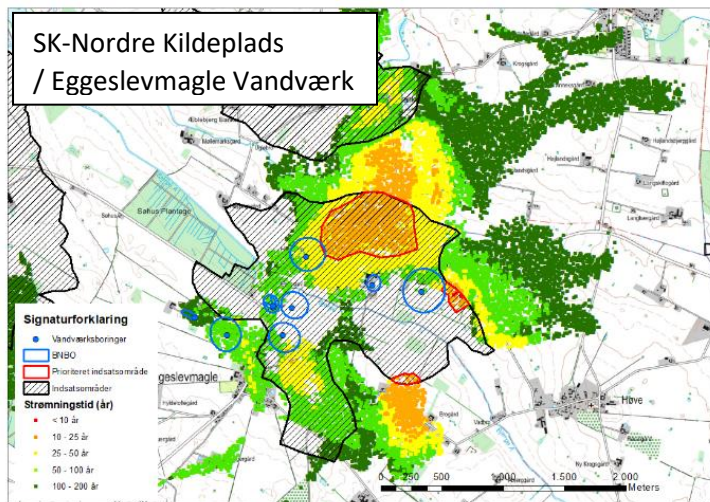
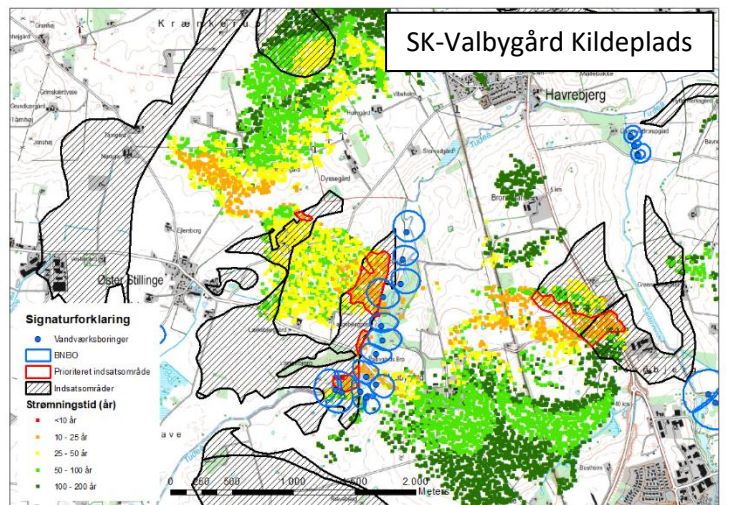
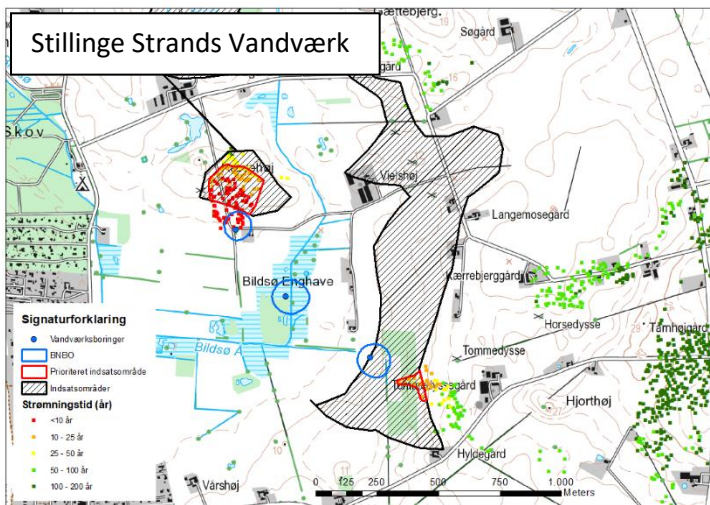
Arealerne af de prioriterede indsatsområder ved de enkelte kildepladser fremgår af skemaet herunder.

| Kildeplads | Arealer af prioriterede indsatsområder, jf. dette tillæg | Arealer af oprindelige prioriterede indsatsområder |
|----------------------------------|--|--|
| SK-Valbygård | 25,0 ha | 13,4 ha |
| SK-Nordre/Eggeslevmagle Vandværk | 37,4 ha | 60,8 ha |
| Stillinge Strand Vandværk | 3,7 ha | 2,0 ha |
| Stignæs Vandindvinding I/S | 43,9 ha | Uændret |
| Hashøj Vandforsyning Vest | 7,7 ha | Uændret |
| Boeslunde Vandværk | 1,4 ha | Uændret |

Nyt bilag 5: Prioriterede indsatsområder og BNBO



Nyt bilag 6: Strømningstid og prioriterede indsatsområder ved de enkelte kildepladser



2. Vedtagelse af tillægget til indsatsplanen

Der gælder de samme procedurekrav til ændring af indsatsplaner, som der gælder for vedtagelse af indsatsplaner, jf. § 6, stk. 4 i bekendtgørelsen om indsatsplaner.

Forslaget til plantillægget har derfor været i 12 ugers offentlig høring i perioden xxxxx - xxxxx efter at have været behandlet på Byrådets møde den 20. juni 2022. De direkte berørte lodsejere mv. blev orienteret individuelt om høringen.

Indkomne bemærkninger og forslag findes på www.slagelse.dk, som bilag ved Byrådets behandling af sagen den xxxxxxxx.

Byrådet har vedtaget plantillægget på mødet den xxxxxxxxx.

Alle der i væsentligt omfang vil blive direkte berørt af de ændringer af indsatsplanen, som plantillægget beskriver, er efterfølgende blevet individuelt orienteret om plantillæggets vedtagelse.

Forslaget til plantillæg har forud for høringen og forud for offentliggørelsen været drøftet i Grundvandsrådet.

FORSLAG

MILJØVURDERINGSSCREENING

Tillæg til indsatsplan for grundvandsbeskyttelse

Slagelse-drikkevandsområdet

SLAGELSE KOMMUNE | Center for Miljø, Plan og Teknik

Maj 2022



HER GÆLDER INDSATSPLANEN >>>

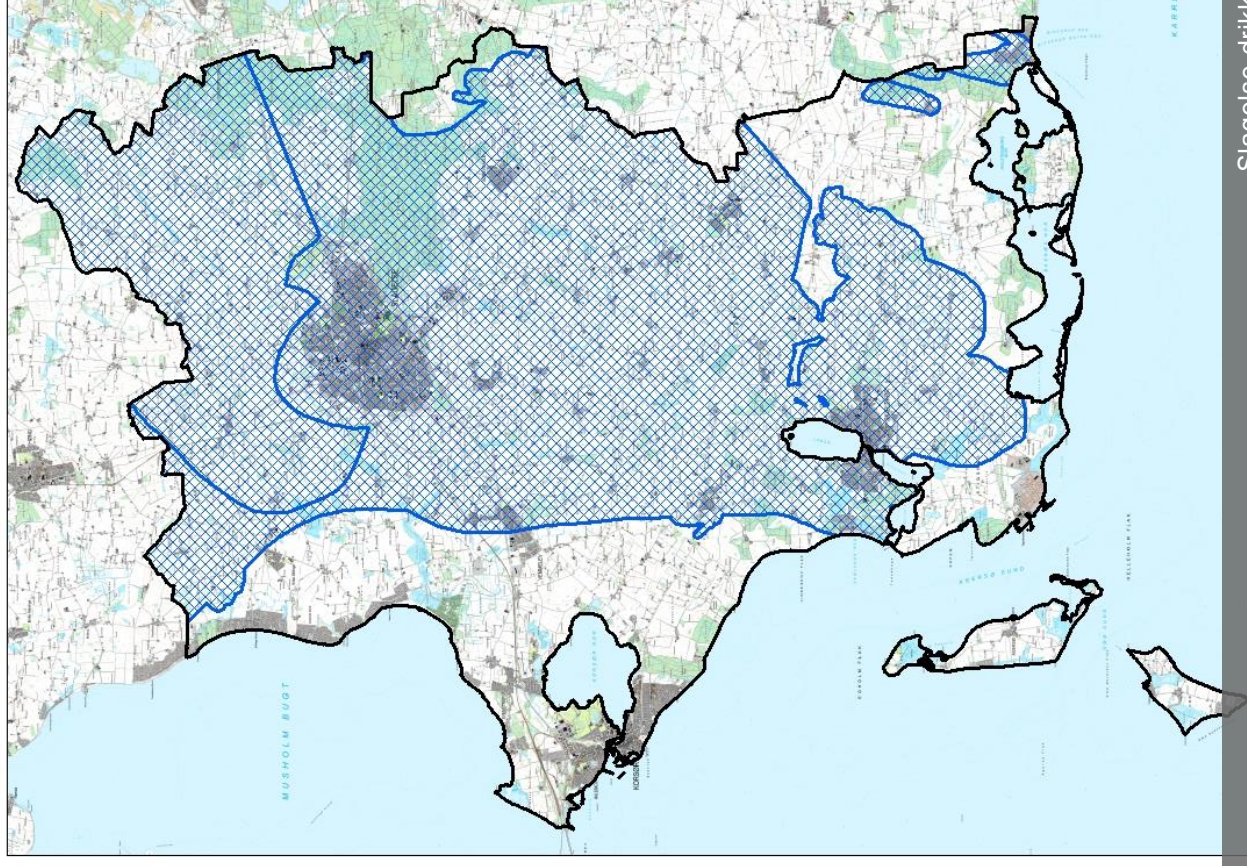
DET HANDLER PLANTILLÆGGET OM

Indsatsplaner udarbejdes med hjemmel i vandforsyningslovens § 13. Indsatsplanen beskriver de målrettede indsatser, der skal gennemføres, for at opnå tilstrækkelig beskyttelse af grundvandet i områder, hvor grundvandet er særligt sårbart. Slagelse Kommune ændrer med plantillægget den oprindelige indsatsplan fra 2021.

Tillægget ændrer udpegningen af visse prioriterede indsatsområder indenfor hvilke Slagelse Kommune vil arbejde for, at erhvervs- mæssig brug af pesticider og dyrkning begrænses.

PROCEDURE FOR MV-SCREENING

I Lov om miljøvurdering af planer og programmer og af konkrete projekter (VVM) (Lovbekendtgørelse nr. 1225 af 25. oktober 2018) er der i Bilag 3 fastlagt kriterier, der skal anvendes ved vurderingen af, om en plan eller program kan få betydning for indvirkning på miljøet. Som en del af vurderingen, høres berørte myndigheder. Proceduren er yderligere uddybet i vejledningen til loven (Vejledning nr. 9664 af 18. juni 2006 – Vejledning om miljøvurdering af planer og programmer).



Slagelse-drikkevandsområdet

SKEMA 1 – PLANTILLÆGGETS KARAKTERISTIKA

I skema 1 gennemgås plantillæggets karakteristika med udgangspunkt i lovens bilag 3. Der er tilføjet bemærkninger, hvor forholdet har nødvendiggjort, at punktet uddybes.

Skema 1 – Plantillæggets karakteristika der navnlig skal tage hensyn til:

| PLANTILLÆGGETS KARAKTERISTIKA (JF. LOVENS BILAG 3, PKT. 1), IDET DER NAVNLIG TAGES HENSYN TIL: | IKKE RELEVANT | I MINDRE GRAD | I STØRRE GRAD | BEMÆRKNINGER |
|---|------------------|------------------|------------------|--|
| I hvilket omfang planen kan danne grundlag for projekter og andre aktiviteter mht. beliggenhed, art, størrelse og driftsbetingelser eller ved tildeling af midler. | | X | | Planen vil reducere landbrugsdriften i visse områder. |
| I hvilket omfang planen har indflydelse på andre planer, herunder også planer, som indgår i et hierarki. | | X | | Indsatsplanen skal indgå i grundlaget for kommende revisioner af vandforsyningsplanen. |
| Hvorvidt planen har relevans for integreringen af miljøhensyn, specielt med henblik på at fremme en bæredygtig udvikling. | | | X | Planen indeholder indsatser til begrænsning af risikoen for udvaskning af forurenende stoffer til grundvandet. |
| Hvorvidt der eksisterer miljøproblemer af relevans for planen. | | | X | Planen har til formål at reducere risikoen for forurening af grundvandet i nærmere definerede områder. Ophør med erhvervsmæssig brug af pesticider og/eller dyrkning i BNBO og prioriterede indsatsområder forventes at have afledt positiv betydning for biodiversiteten i de pågældende områder. |
| Hvorvidt planen eller programmet har relevans for gennemførelsen af anden miljølovgivning, der stammer fra en EU-retsakt (f.eks. planer og programmer i forbindelse med affaldshåndtering eller vandbeskyttelse). | | X | | Indsatsplanen vil i mindre omfang bidrage til opfyldelse af vandområdeplanens mål om god miljøtilstand af grundvandsforekomster. |

SKEMA 2 – INDVIRKNINGEN PÅ MILJØPARAMETRE

I skema 2 gennemgås plantillæggets indvirkning på relevante miljøparametre i det der navnlig tages hensyn til lovens bilag 3 pkt. 2:

- Indvirkningens sandsynlighed, varighed, hyppighed og reversibilitet.
- Indvirkningens kumulative karakter.
- Indvirkningens grænseoverskridende karakter.
- Faren for menneskers sundhed og miljøet (f.eks. på grund af ulykker).
- Indvirkningens størrelsesorden og rumlige udstrækning (det geografiske område og størrelsen af den befolkning, som kan blive berørt).
- Værdien og sårbarheden af det område, som kan blive berørt, som følge af:
 - særlige karakteristiske naturtræk eller kulturarv
 - overskridelse af miljøkvalitetsnormer eller grænseværdier
 - intensiv arealudnyttelse
 - Indvirkningen på områder eller landskaber, som har en anerkendt beskyttelsesstatus på nationalt plan, fællesskabsplan eller internationalt plan.

Der er tilføjet bemærkninger, hvor forholdet har nødvendiggjort, at punktet uddybes.

Skema 2 – Kendetegn ved indvirkningen på relevante miljøparametre:

| INDVIRKNINGEN PÅ MILJØ- PARAMETRE JF. LOVENS § 1 STK.2 OG BILAG 3: | BEMÆRKNINGER | | |
|--|-----------------------------|-------------------|-------------------------|
| | IKKE RELEVANT FOR PLANEN | IKKE VÆSENTLIG | VÆSENTLIG PÅVIRKNING |
| KULTURARV | | | |
| Beskyttelseslinje for synlige fortidsminder. | X | | |
| Beskyttelseszone (300 m) omkring landsbykirker. | X | | |
| Exner-fredninger af kirkeomgivelser. | X | | |
| Beskyttede sten- og jorddiger. | X | | |
| Beskyttede fortidsminder. | X | | |

| INDVIRKNINGEN PÅ MILJØ- PARAMETRE JF. LOVENS § 1 STK.2 OG BILAG 3: | IKKE RELEVANT FOR PLANEN | IKKE VÆSENTLIG | VÆSENTLIG PÅVIRKNING | BEMÆRKNINGER |
|--|-----------------------------|-------------------|-------------------------|--------------|
| Kirkeomgivelser/-indsigt. | X | | | |
| Kulturmiljø. | X | | | |
| Kulturhistoriske landskabstræk. | X | | | |
| ARKITEKTONISK ARV | | | | |
| Fredede bygningsværker. | X | | | |
| Bevaringsværdige bygningsværker. | X | | | |
| Bevaringsværdige sammenhænge. | X | | | |
| ARKÆOLOGISK ARV | | | | |
| Synlige og usynlige fortidsminder. | X | | | |
| MATERIELLE GODER | | | | |
| Steder med special social værdi: Forsamlingshus, gadekær o.lign. | X | | | |
| BEFOLKNINGEN | | | | |
| Afstande til offentlig og privat service. | X | | | |
| Offentlige transportmuligheder. | X | | | |
| Opholdsarealer. | X | | | |
| Tryghed, kriminalitet mv. | X | | | |
| Fritidsliv – rekreative interesser. | X | | | |
| MENESKERS SUNDHED | | | | |
| Påvirkninger: Støj, vibrationer, lugt, skygger, refleksioner, lys mv. | X | | | |
| Trafiksikkerhed. | X | | | |

| INDVIRKNINGEN PÅ MILJØ- PARAMETRE JF. LOVENS § 1 STK.2 OG BILAG 3: | IKKE RELEVANT FOR PLANEN | IKKE VÆSENTLIG | VÆSENTLIG PÅVIRKNING | BEMÆRKNINGER |
|---|-----------------------------|-------------------|-------------------------|--|
| Menneskers sundhed og sikkerhed: Brand, eksplosion, giftudslip, GMO, arbejdsmiljø mv. | X | | | Planen har til formål at forebygge spild af sprøjtemidler eller andre kemikalier, der kan forurene grundvandet, i det nære opland til vandværksbøringer. Planen vil dermed have en positiv effekt på drikkevandets kvalitet. |
| Grønne områder, skovrejsning | | X | | Planen ændrer ikke i sig selv på udpegningen af skovrejsningsområder, men vil muligvis medføre ønske fra lods- ejere om skovrejsning de steder, hvor planen opstiller mål for at erhvervs-mæssig brug af pesticider og/eller dyrk- ning skal ophøre. |
| LUFT | | | | |
| Forurening: CO ₂ , SO ₂ , NO _x , partikler, VOC, støv, mm. | X | | | |
| KLIMATISKE FAKTORER | | | | |
| Mikroklima. | X | | | |
| Drivhuseffekt og ændret vandstand som følge af global opvarmning. | X | | | |
| VAND | | | | |
| Grundvand: Sårbarhed, potentiel risiko for forurening mv. | | | X | Planens formål er at forebygge forurening af grundvand, der anvendes eller kan anvendes som drikkevand. Pla- nen har dermed en positiv indvirkning på grundvandets tilstand. |
| Aflledning af overfladevand fra befæstede arealer. | X | | | |
| Recipientpåvirkning fra overfladevand. | X | | | |
| Aflledning af spildevand og rensning. | X | | | |
| Recipientpåvirkning fra spildevandsudledning. | X | | | |
| Havmiljø. | X | | | |
| JORDBUND | | | | |
| Risiko for forurening af jord. | X | | | |
| Forurenede grunde på vidensniveau 0, I og II samt områ- deklassificering. | X | | | |
| Flytning af jord. | X | | | |

| INDVIRKNINGEN PÅ MILJØ- PARAMETRE JF. LOVENS § 1 STK.2 OG BILAG 3: | IKKE RELEVANT FOR PLANEN | IKKE VÆSENTLIG | VÆSENTLIG PÅVIRKNING | BEMÆRKNINGER |
|--|-----------------------------|-------------------|-------------------------|---|
| Deponering af jord. | X | | | |
| Råstoffer. | X | | | |
| Deponering af affald. | X | | | |
| LANDSKAB | | | | |
| Strandbeskyttelseslinje. | X | | | |
| Sø- og å-beskyttelseslinje. | | X | | Planen vil medføre pesticidfri landbrugsdrift eller ophør med landbrugsdrift i visse områder, hvor der indvindes drikkevand. Flere af disse områder ligger op til vandløb |
| Skovbyggelinje. | X | | | |
| Klitfrie arealer. | X | | | |
| Kystnærhedszonen. | X | | | |
| Landskabsfredninger. | X | | | |
| Landskabskarakter. | X | | | |
| Jordbalance i anlægsprojekter. | X | | | |
| Arealforbrug til byudvikling. | X | | | |
| Skovrejsning/Ophævelse af fredskov. | | X | | Planen ændrer ikke på udpegningen af skovrejsningsområder, men vil muligvis medføre ønske fra lodsejere om skovrejsning enkelte steder, hvor planen stiller krav om begrænsning af erhvervs-mæssig brug af pesticider og dyrkning. |
| Visuel påvirkning. | X | | | |
| FAUNA, FLORA, BIOLOGISK MANGFOLDIGHED | | | | |
| Beskyttede naturtyper iht. naturbeskyttelseslovens § 3 (søer, vandløb, heder, moser, strandenge, strandsumpe, ferske enge, overdrev mv.) | | X | | Planen vil medføre pesticidfri landbrugsdrift eller ophør med landbrugsdrift i visse områder, hvor der indvindes drikkevand. Der ligger en række beskyttede naturområder i eller tæt på områder, hvor brugen af pesticider eller landbrugsdriften skal ophøre. Det vurderes ikke at have negative effekter på beskyttede naturområder, men vurderes i mindre omfang at kunne have en positiv effekt på biodiversiteten i området. |

| INDVIRKNINGEN PÅ MILJØ- PARAMETRE JF. LOVENS § 1 STK. 2 OG BILAG 3: | IKKE RELEVANT FOR PLANEN | IKKE VÆSENTLIG | VÆSENTLIG PÅVIRKNING | BEMÆRKNINGER |
|---|-----------------------------|-------------------|-------------------------|--|
| Internationale naturbeskyttelsesområder (Natura2000, EF-Habitatområder, Ramsarområder og fuglebeskyttelsesområder). | X | | | Der findes internationale naturbeskyttelsesområder i den sydlige del af planens gyldighedsområde. Planen vurderes ikke at have indvirkning på beskyttelseshensynene i disse områder. |
| Rødlistede plante- og dyrearter samt bilag IV arter. | | X | | Pesticidfri landbrugsdrift eller ophør med landbrugsdrift i visse områder vil muligvis have lokal positiv effekt på levevilkårene for de nævnte plante- og dyrearter. |
| Spredningskorridorer og barrierer herfor. | X | | | |
| Vildtreservater. | X | | | |

SAMMENFATNING AF MV-SCREENING FOR TILLÆG TIL INDSATSPLAN FOR GRUNDVANDSBESKYTTELSE FOR SLAGELSE- DRIKKEVANDSOMRÅDET

Indsatsplanen har til formål at forebygge forurening af grundvand og forventes således at have en positiv miljøeffekt på grundvandet. Plantillægget justerer i mindre omfang de områder indenfor hvilke de væsentligste indsatser skal gennemføres. Plantillægget forventes i mindre omfang at have en række positive afledte effekter på miljø og natur. Plantillægget forventes ikke at have nogen væsentlige negative effekter i forhold til de hensyn miljøscreeningen skal omfatte. Plantillægget forventes herunder ikke at have væsentlige negative effekter på internationale naturbeskyttelsesområder eller truede plante- og dyrearter.

AFGØRELSE

Vurderingen er resumeret i nedenstående samleskema:

| PLANNUMMER OG -TITEL: | | |
|---|----|-----|
| Tillæg 1 til indsatsplan for grundvandsbeskyttelse i Slagelse-drikkevandsområdet – ændring af prioriterede indsatsområder | | |
| BESKRIVELSE AF PLANEN/PROJEKTET, DER SKAL SCREENES: | | |
| Indsatsplanen beskriver de målrettede beskyttelsesindsatser, der skal gennemføres i områder, hvor grundvandet er særligt sårbart. Plantillægget ændrer i mindre omfang de områder, hvor erhvervsrigtig brug af pesticider og dyrkning skal begrænses. | | |
| SCREENING AF PLANEN IHT. LOV OM MILJØVURDERING AF PLANER OG PROGRAMMER | JA | NEJ |
| 1. Er planen omfattet af loven? (§ 2, stk. 1) | X | |
| 2. Fastlægger planen rammerne for anlægstilladelser til projekter, der er omfattet af bilag 1 og 2? (§ 8, stk. 1, nr. 1) | | X |
| 3. Kan planen påvirke et udpeget internationalt naturbeskyttelsesområde væsentligt? (§ 8, stk. 1, nr. 2) | | X |
| 4. Fastlægger planen rammerne for fremtidige anlægstilladelser til projekter, som, myndigheden vurderer, kan få væsentlig indvirkning på miljøet? (§ 8, stk. 1, nr. 3) | | X |
| 5. Fastlægger planen anvendelsen af mindre områder på lokalt plan, eller indeholder den kun mindre ændringer af sådanne planer, og vurderes den samtidigt at kunne få væsentlig indvirkning på miljøet? (§ 8, stk. 2) | | X |

SKAL PLANTILLÆGGET SÅLEDES MILJØVURDERES**X**

Bemærkninger – sammenfatning af screening:

Slagelse Kommune har foretaget en screening af tillægget til indsatsplanen for grundvandsbeskyttelse i Slagelse-drikkevandsområdet – og har vurderet, at der ikke skal gennemføres en miljøvurdering af planforslaget. Afgørelsen begrundes med, at planen kun har ubetydelige eller positive indvirkninger på miljøet.

Eftersom det samlet vurderes, at miljøpåvirkningen fra forslaget til plantillæg ikke vil være væsentlig, er der ikke krav om udarbejdelse af en miljøvurdering iht. Lov om miljøvurdering af planer og programmer og af konkrete projekter (VVM).

På ovenstående baggrund afgøres det iht. miljøvurderingslovens § 10 stk. 1, at der ikke skal udarbejdes en miljøvurdering.

Slagelse Kommune har ikke fundet det relevant at foretage høring af andre myndigheder, jf. miljøvurderingslovens § 32, stk. 1, pkt. 1. Region Sjælland har været inddraget undervejs i udarbejdelsen af selve indsatsplanen.

12. maj 2022

Projektleder Brian Badike Thomsen

Om denne plan

Slagelse Kommunes indsatsplan for grundvandsbeskyttelse gælder for områder med særlige drikkevandsinteresser og indvindingsoplande udenfor OSD i Slagelse Kommune.

Der udarbejdes en særskilt indsatsplan for Agersø og Omø.