

Teknik, Plan og Erhverv

2024

# Spildevandsplan 2024-2031 **forslag**

Bilag 9 - Miljøvurdering af spildevandsplanen

## Indholdsfortegnelse

1.	Ikke-teknisk resumé.....	4
1.1	Afgrænsning af miljøvurderingen .....	4
1.2	Valg af scenarier og vurderingsmetode .....	4
1.3	Miljøvurdering .....	4
1.4	Afværgeforanstaltninger .....	5
1.5	Overvågning .....	5
2.	Forslag til Spildevandsplan 2024-2031 .....	5
2.1	Robusthedsanalyser .....	5
2.2	Det åbne land.....	5
2.3	Renseanlæg .....	6
2.4	Kloakerede områder .....	6
2.5	Serviceniveau og klimatilpasning .....	6
3.	Baggrund for miljøvurderingen.....	7
3.1	Lovgrundlag .....	7
3.2	Metode.....	7
3.3	Afgrænsning af miljøvurderingen .....	7
3.4	Valg af scenarier og vurderingsmetode .....	7
4.	Eksisterende miljøtilstand .....	8
4.1	Overfladevand .....	8
4.2	Biologisk mangfoldighed samt fauna og flora .....	12
5.	Miljøvurdering .....	17
5.1	Overordnet påvirkning af foreslåede indsatser .....	17
5.2	Overfladevand .....	18
5.3	Biologisk mangfoldighed, flora og fauna .....	19
5.4	Sammenfatning .....	20
6.	Afværgeforanstaltninger .....	20
7.	Overvågning.....	20

## **Bilag**

Bilag 1 Natura 2000-væsentlighedsvurdering

Bilag 2 Afgrænsningskema

## 1. Ikke-teknisk resumé

Miljørapporten skal omfatte et ikke-teknisk resumé af miljørapporten, jf. *Bekendtgørelse af lov om miljøvurdering af planer og programmer og af konkrete projekter*, bilag 4, pkt. j.

Dette resumé opsummerer den samlede miljørapport til forslag til Spildevandsplan 2024 for Slagelse Kommune.

Spildevandsplanen er udarbejdet, så den er i overensstemmelse med gældende lovgivning og planlægning, herunder Kommuneplan 2022 og statens Vandområdeplaner 2021-2027.

### 1.1 Afgrænsning af miljøvurderingen

Der er udarbejdet en afgrænsning af miljøvurderingstemaerne. Der er i juli 2024 gennemført høring af berørte myndigheder vedrørende afgrænsningen.

På baggrund heraf er følgende miljøemner udvalgt til nærmere vurdering og behandling:

- Overfladevand
- Natur, herunder beskyttede naturtyper, biologisk mangfoldighed, samt Natura 2000 områder.

### 1.2 Valg af scenarier og vurderingsmetode

Til miljøvurderingen er der valgt følgende scenarier:

- Hovedforslag (Scenarie, hvor spildevandsplanen vedtages og tiltagene i planen gennemføres).
- 0-alternativ (Scenarie, hvor spildevandsplanen ikke vedtages og gennemføres).

0-alternativet er et referencescenarie, der beskriver scenariet, hvor spildevandsplanen ikke vedtages og realiseres.

0-alternativet er ikke nødvendigvis en fastholdelse af status quo, men en fremskrivning af den udvikling, der må forventes uden den foreslåede, nye spildevandsplan. Dette betyder i praksis, at allerede planlagte eller igangsatte aktiviteter indenfor spildevandshåndteringen må forudsættes videreført i 0-alternativet.

Som 0-alternativ er valgt det scenarie, hvor Spildevandsplan 2024 ikke vedtages. Dermed er Spildevandsplan 2019 fortsat gældende, og de indsatser, der er beskrevet heri, kan fortsat gennemføres.

På den baggrund betragtes 0-alternativet som resultatet af en videreførelse af Spildevandsplan 2019 med efterfølgende tillæg.

For vandområderne anvendes endvidere en kvantitativ vurderingsmetode, hvor ændringer i udledninger af næringsstoffer fra rensesanlæg, overløb og regnvandsudløb til vandområderne som følge af de med Spildevandsplan 2024 vedtagne indsatser beregnes overslagsmæssigt.

### 1.3 Miljøvurdering

Miljøvurderingen er udarbejdet på et overordnet niveau og viser, at forslag til Spildevandsplan 2024 i al væsentlighed vil medføre positive miljøeffekter.

Miljøvurderingen viser, at der hovedsageligt er tale om positive miljøpåvirkninger af de vedtagne tiltag, og at planen især vil få positiv betydning for de spildevandspåvirkede vandløb, søer og kystvande, fordi spildevandet i en række bebyggede områder afskæres til rensesanlæg.

Spildevandsplanens indsatser og initiativer vil ikke i sig selv medføre væsentlig negativ indvirkning på miljøet.

Spildevandsplanen fastlægger ikke detaljerede rammer for de beskrevne projekter. Miljøpåvirkninger, som stammer fra anlægsarbejder (etablering af kloakledninger etc.), afhænger af en mere detaljeret planlægning, og kan først vurderes, når denne er udført. Etablering af kloakanlæg sker typisk over en forholdsvis kort periode set i forhold til anlæggets samlede levetid og vurderes ikke at være væsentlige.

#### **1.4 Afværgeforanstaltninger**

Forslag til Spildevandsplan 2024 er en ramme plan og de skitserede indsatser er kun beskrevet på et overordnet plan. Forslag til Spildevandsplan 2024 medfører overordnet en positiv betydning for vandområder og internationale naturbeskyttelsesområder.

I Bisserup er der med udgangspunkt i kommuneplanen planlagt en mindre udvidelse i oplandet til Bisserup Renseanlæg, der udleder til kystvand Holsteinsborg Nor. Det kan ikke afvises, at udvidelsen vil få marginal betydning for vandkvaliteten i Holsteinsborg Nor. En udvidelse af oplandet forudsætter revision af udledningstilladelsen og i denne forbindelse skal tilladelsesmyndigheden stille de relevante vilkår, der sikrer, at en udvidelse ikke forhindrer, at kystvandet opnår god miljøtilstand.

#### **1.5 Overvågning**

Der er i forbindelse med miljøvurderingen af forslag til Spildevandsplan 2024 ikke fundet miljøpåvirkninger, som er så væsentlige, at der er behov for at lave et særskilt program til overvågning af disse som følge af planlægning for Spildevandsplan 2024.

## **2. Forslag til Spildevandsplan 2024-2031**

Forslag til Spildevandsplan 2024-2031 (i det følgende benævnt *forslag til Spildevandsplan 2024*) giver en status på spildevandsområdet og beskriver planerne for fremtiden. Planen beskriver forskellige retningslinjer og mål for, hvordan spildevandsanlæggene og kloaksystem skal drives og vedligeholdes. Spildevandsplanen beskriver bl.a., hvilke områder, der planlægges kloakeret, samt hvor der skal ske ændringer i kloaksystemet, og hvor det får betydning for borgerne.

Formålet med forslag til Spildevandsplan 2024 er at foretage en generel opdatering af planens tekst, bilag og kortdata, herunder at indarbejde de tillæg, der er vedtaget efter tilblivelsen af Spildevandsplan 2019. Samtidig beskriver forslag til Spildevandsplan 2024 enkelte nye indsatser.

Forslag til Spildevandsplan 2024 er en rammeplan. Indsatserne er beskrevet på et overordnet niveau og forventes konkretiseret i tillæg til spildevandsplanen, som vedtages efter inddragelse af de berørte borgere.

Indholdet af forslag til Spildevandsplan 2024 kan opsummeres som beskrevet i de følgende underafsnit.

### **2.1 Robusthedsanalyser**

I den forløbne planperiode har Slagelse Kommune fået udarbejdet robusthedsanalyser for Harrested Å, Lindes Å, Halkevad Å, Seerdrup Å, Bjerge Å og Vårby Å. Formålet med analysen er at belyse vandløbenes hydrauliske kapacitet og erosionsrisiko. Robusthedsanalyserne indgår sammen med analyser af specifikke lokale forhold i beslutningsgrundlaget, når krav til udledningstilladelser skal udarbejdes.

### **2.2 Det åbne land**

Vandområdeplan 2021-2027 fastlægger indsatser for forbedret spildevandsrensning i områder i den nordøstlige del af Slagelse Kommune. I det pågældende område er der allerede meddelt påbud til de berørte ejendomme.

Slagelse Kommune administrationspraksis vedr. ejendomme i det åbne land fortsætter med forslag til Spildevandsplan 2024.

## **2.3 Renseanlæg**

### **2.3.1 Renseanlægsstruktur**

Med forslag til Spildevandsplan 2024 lægges der op til at den decentrale renseanlægsstruktur bevares. Nordrup Renseanlæg planlægges renoveret i 1. planperiode.

### **2.3.2 Miljøfremmede stoffer**

Med forslag til Spildevandsplan 2024 er det besluttet, at der skal etableres et 4. rensetrin på Slagelse Renseanlæg. Projektet gennemføres i løbet af 1. planperiode (2024-2028).

### **2.3.3 Slamhåndtering**

Med forslag til Spildevandsplan 2024 pålægges Envafors at arbejde videre med planerne om at etablere et termisk slambehandlingsanlæg. Planerne konkretiseres i løbet af 1. planperiode

## **2.4 Kloakerede områder**

### **2.4.1 Spildevandshåndtering i landsbyer og sommerhusområder**

Forslag til Spildevandsplan 2024 viderefører allerede planlagte indsatser i en række fælleskloakerede landsbyer, hvor spildevandet renses i mindre, biologiske renseanlæg, mekaniske anlæg eller private bundfældningstanke. Landsbyerne separatkloakeres og spildevandet afskæres til eksisterende renseanlæg. Spildevandsplan 2024 viderefører endvidere allerede planlagt kloakering af visse sommerhusområder. Med forslag til Spildevandsplan 2024 vedtages endvidere indsatser for enkelte bebyggede områder, herunder Nordrup, Hallelev, Granskoven, Tystofte og Halkevad. Indsatserne er primært planlagt udført i 1. planperiode.

### **2.4.2 Separatkloakering**

Forslag til Spildevandsplan 2024 viderefører allerede planlagt separatkloakering af en række fælleskloakerede områder i Slagelse, Korsør og Skælskør. Indsatserne planlægges udført i 2. planperiode. Projekterne vil blive uddybende beskrevet i tillæg til spildevandsplanen.


### **2.4.3 Ny bebyggelse**

Forslag til Spildevandsplan 2024 danner plangrundlag for kloakering af områder, der i kommuneplanen er udlagt til ny bebyggelse. Projekterne vil blive uddybende beskrevet i tillæg til spildevandsplanen. Størstedelen af planerne er videreført fra Spildevandsplan 2019. Med forslag til Spildevandsplan 2024 inddrages dog for første gang enkelte udbygningsområder i spildevandsplanen, herunder et område i den nordøstlige del af Slagelse.

### **2.4.4 Regnvandsbassiner**

Forslag til Spildevandsplan 2024 beskriver, at Envafors skal udbygge Skovsøbassinet, så det opfylder kravene til bedst, tilgængelige teknik (BAT), og at regnvandet dermed bliver rensat bedre inden udledning til Skovsø-grøften.

## **2.5 Serviceniveau og klimatilpasning**

 Forslag til Spildevandsplan 2024 fastholder det hidtidige serviceniveau for så vidt angår tilladelse gentagelsesperiode for opstuvning til terræn. Med forslag til Spildevandsplan 2024 giver Slagelse Kommune Envafors mulighed for at foretage supplerende klimatilpasningstiltag, hvis formål er at reducere de samfundsmæssige konsekvenser forårsaget af kraftige regnhændelser. Tiltagene planlægges og iværksættes efter reglerne i Spildevandsbekendtgørelsens § 6, stk. 1, nr. 5 og som nævnt i Omkostningsbekendtgørelsens § 3, stk. 4, nr. 2 og i henhold til Serviceniveaubekendtgørelsen.

### **3. Baggrund for miljøvurderingen**

#### **3.1 Lovgrundlag**

Forslag til Spildevandsplan 2024 er omfattet af krav om miljøvurdering i Lov om miljøvurdering af planer og programmer og af konkrete projekter (VVM), jf. lovens § 8, stk. 1.

#### **3.2 Metode**

Miljøvurderinger af forslag til Spildevandsplan 2024 er gennemført på baggrund af eksisterende viden og omfanget er afstemt med planernes detaljeringsgrad. Det betyder, at miljøvurdering af forslag til Spildevandsplan 2024 afspejler det overordnede planniveau, som denne sektorplan har, og tager udgangspunkt i eksisterende viden.

I første del af miljøvurderingen (kapitel 4) beskrives den eksisterende miljøtilstand for de miljøfaktorer, som ifølge afgrænsningsnotatet sandsynligvis vil blive påvirket væsentligt.

Der er udarbejdet en Natura 2000-væsentlighedsvurdering af påvirkningerne af Natura 2000-områderne nr. 116 *Centrale Storebælt* og Vresen og nr. 162 *Skælskør Fjord og havet og kysten mellem Agersø og Glænø* i henhold til Vandrammedirektivet, Indsatsbekendtgørelsen og Habitatbekendtgørelsen (se Bilag 1). Væsentlighedsvurderingen ligger til grund for miljøvurderingens afsnit 5.3.1.

I miljøvurderingens anden del (kapitel 5) beskrives en vurdering af, hvorvidt initiativer vedtaget med Spildevandsplan 2024 antages at fremme eller udgøre en hindring for realisering af de miljø- og naturmålsætninger, som er beskrevet i nationale handlingsplaner.

#### **3.3 Afgrænsning af miljøvurderingen**

I henhold til *Bekendtgørelse af lov om miljøvurdering af planer og programmer og af konkrete projekter*, § 11 skal miljøvurderingens omfang afgrænses, og i følge lovens § 32 skal berørte myndigheder høres, inden der tages stilling til afgrænsning af miljørapporten.

Der er i perioden 11. juli 2024 til 25. juli 2024 gennemført høring af berørte myndigheder med henblik på at indhente forslag til forhold, der bør inddrages i miljøvurderingen. Hørringsmaterialet bestod af et høringsbrev, en beskrivelse af forslag til Spildevandsplan 2024 og et afgrænsningsskema. Afgrænsningsskemaet er vist i Bilag 2.

Der er ikke modtaget bemærkninger eller kommentarer fra Miljøstyrelsen, Kalundborg, Sorø, Næstved eller Nyborg Kommune.

Heraf, er den endelige afgrænsning udfærdiget således, at miljørapporten udarbejdes i henhold til Miljøvurderingslovens bilag 4.

Miljørapporten skal indeholde de oplysninger, der med rimelighed kan forlanges under hensyntagen til aktuel viden, planens detaljeringsgrad og gængse vurderingsmetoder.

Gennemgangen af miljøparametre og høringssvar har resulteret i, at følgende overordnede miljøparametre er udvalgt til nærmere vurdering og dermed behandles i miljørapporten:

- Overfladevand
- Natur, herunder beskyttede naturtyper, biologisk mangfoldighed, samt Natura 2000 områder.

Den geografiske afgrænsning fastsættes til Slagelse Kommune samt de vandområder, som er recipient for spildevand for de beskrevne indsatser.

#### **3.4 Valg af scenarier og vurderingsmetode**

Til miljøvurderingen er der valgt følgende scenarier:

- Hovedforslag: Scenarie, hvor spildevandsplanen vedtages og tiltagene i planen gennemføres.
- 0-alternativ: Scenarie, hvor spildevandsplanen ikke vedtages, og hvor Spildevandsplan 2019 fortsat er gældende.

0-alternativet er et referencescenarie, der beskriver scenariet, hvor spildevandsplanen ikke vedtages og realiseres.

0-alternativet er ikke nødvendigvis en fastholdelse af status quo, men en fremskrivning af den udvikling, der må forventes uden den foreslåede, nye spildevandsplan. Dette betyder i praksis, at allerede planlagte eller igangsatte aktiviteter indenfor spildevandshåndteringen må forudsættes videreført i 0-alternativet.

Som 0-alternativ er valgt det scenarie, hvor Spildevandsplan 2024 ikke vedtages. Dermed er Spildevandsplan 2019 fortsat gældende, og de indsatser, der er beskrevet heri, kan fortsat gennemføres.

På den baggrund betragtes 0-alternativet som resultatet af en videreførelse af Spildevandsplan 2019 med efterfølgende tillæg.

For vandområderne anvendes endvidere en kvantitativ vurderingsmetode, hvor ændringer i udledninger af næringsstoffer fra renseanlæg, overløb og regnvandsudløb til vandområderne som følge af de med Spildevandsplan 2024 vedtagne indsatser beregnes overslagsmæssigt.

## 4. Eksisterende miljøtilstand

I dette kapitel beskrives den eksisterende miljøtilstand for de miljøfaktorer, som ifølge vurderingen i afgrænsningsnotatet sandsynligvis kan blive påvirket væsentligt.

### 4.1 Overfladevand

Vandområdeplanerne for tredje planperiode fastsætter krav til kvaliteten af Danmarks kystvande, søer, vandløb og grundvand.

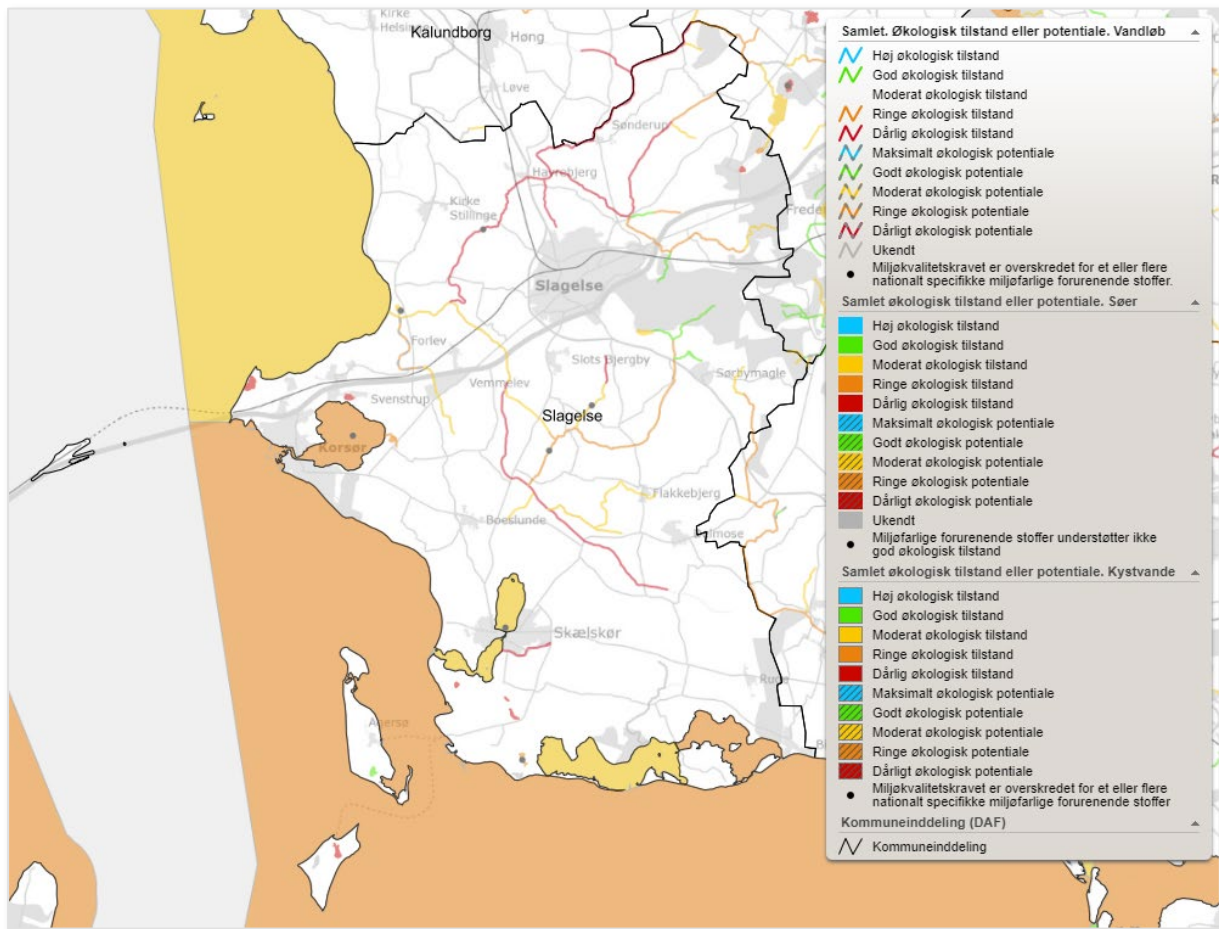
Slagelse Kommune er omfattet af Vandområdeplan 2021-2027 for vandområdedistrikt Sjælland. Vandområdeplanen fastsætter en række målsætninger, herunder, at alle vandområder skal opnå mindst "god økologisk tilstand" eller "godt økologisk potentiale" samt "god kemisk tilstand". Vandområdeplan 2021-2027 indeholder ingen indsatser for regnbetingede udledninger i Slagelse Kommune.

Forslag til Spildevandsplan 2023 må således ikke forringe eller forhindre vandområders mulighed for at opnå de fastsatte økologiske eller kemiske målsætninger.

I basisanalysen beskrives den aktuelle tilstand i vandløb, søer og kystvande ved brug af tilstandsklasser. For vandløb, søer og kystvande klassificeres den økologiske tilstand inden for tilstandsklasserne høj, god, moderat, ringe eller dårlig.

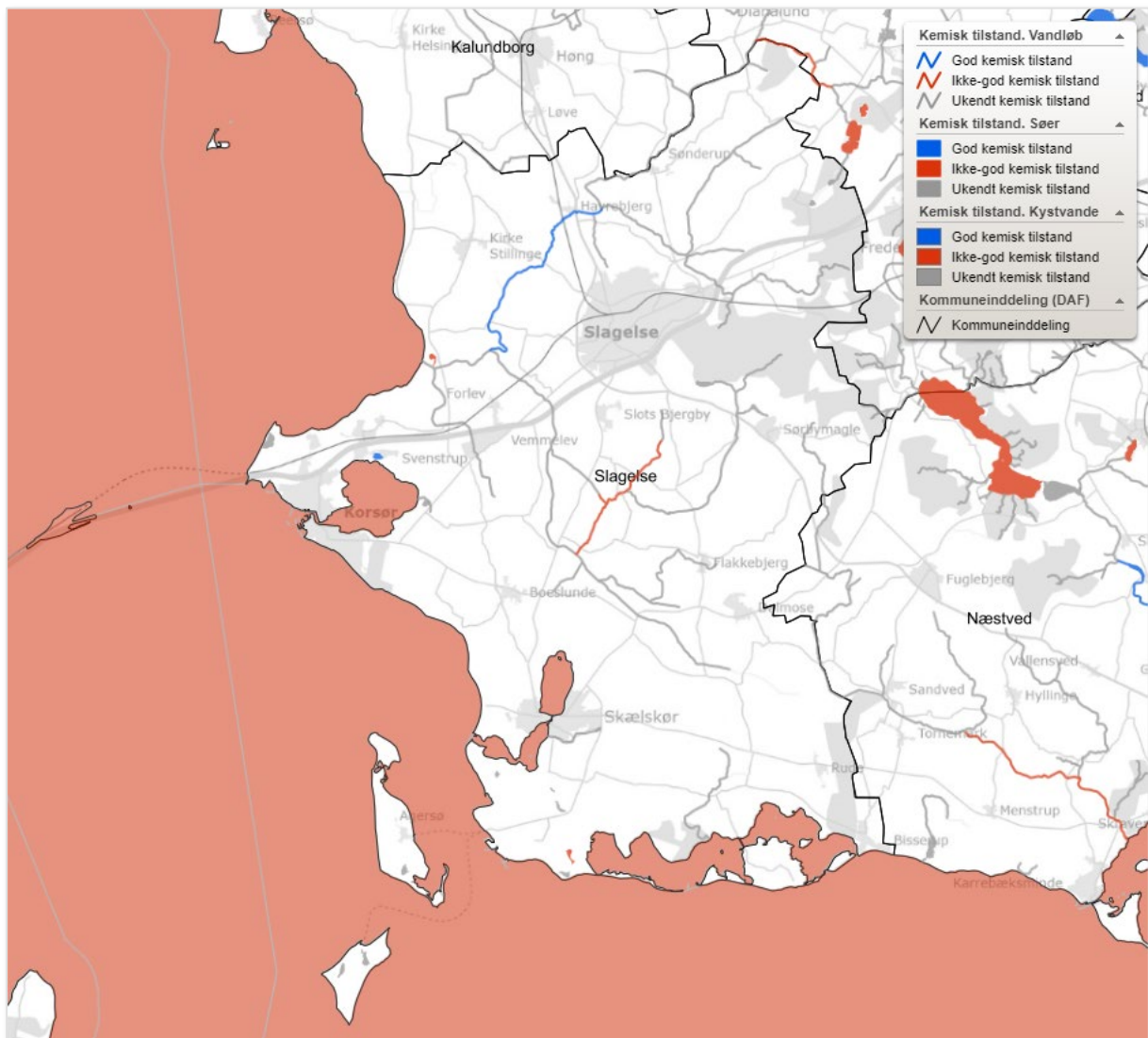
Den økologiske tilstand for vandområderne i og omkring Slagelse Kommune er vist på kortet på Figur 1 nedenfor.





Figur 1: Kort med angivelse af økologisk tilstand for vandområderne i og omkring Slagelse Kommune, som angivet i basisanalysen til Vandområdeplan 2021-2027. Kilde: miljøegis.mim.dk

Den kemiske tilstand for vandområderne i og omkring Slagelse Kommune er vist på kortet på Figur 2 nedenfor.



Figur 2: Kort med angivelse af kemisk tilstand for vandområderne i og omkring Slagelse Kommune, som angivet i basisanalysen til Vandområdeplan 2021-2027. Kilde: miljøegis.mim.dk

Det er primært tungmetaller, der forhindrer målopfyldelse. En oversigt over de prioriterede stoffer, der giver anledning til manglende målopfyldelse, fremgår af Tabel 1 nedenfor.

Tabel 1: Oversigt over prioriterede stoffer, der giver anledning til manglende målopfyldelse i de respektive vandområder, jf. Vandplandata.dk.

Vandområde	Tungmetaller	Øvrige miljøfremmede stoffer
Jammerland Bugt og Musholm Bugt	Bly, kviksølv, cadmium	Nonylphenoler
Smålandsfarvandet, åbne del	Bly, kviksølv, cadmium	-
Korsør Nor	Bly, kviksølv	Antracen
Skælskør Fjord og Nor	Bly	Nonylphenoler, BDE, antracen
Basnæs Nor	Bly, kviksølv	-
Holsteinborg Nor	Bly, kviksølv	-
Harrested Å	Kviksølv	-
Seerdrup Å og Styrterenden	Kviksølv	-

I det følgende gives et overblik over tilstand af de målsatte vandområder i og omkring Slagelse Kommune.

#### 4.1.1 Vandløb

I Slagelse Kommune er der en række målsatte vandløb. Det drejer sig primært om vandløb i oplandet til vandløbssystemet Vårby Å og Tudeå Å. Herudover er der Spegerbordrenden syd for Skælskør målsat, samt enkelte vandløb, der løber ind i hhv. Sorø og Næstved Kommune.

Tilstanden af vandløbene varierer fra god økologisk tilstand for strækninger øverst i vandløbsoplandene til moderat, ringe og dårlig tilstand på de fleste strækninger.

#### 4.1.2 Søer

Der er en række mindre, målsatte søer i Slagelse Kommune. Den økologiske tilstand af søerne varierer fra moderat til dårlig. Ingen af søerne er dog påvirket af fælles spildevandsudledninger, og de er kun i meget begrænset opfang påvirket af udledninger fra ukloakerede ejendomme.

Den kemiske tilstand for de fleste vandløbsstrækninger er ukendt. En strækning af Tude Å er angivet med god kemisk tilstand, mens en strækning af Harrested Å er angivet med ikke-god kemisk tilstand, hvor kviksølv er årsagen til manglende målopfyldelse.

#### 4.1.3 Kystvande

I oplandet til Slagelse Kommune er der 7 kystvande, der tjener som recipient for fælles spildevandsudløb i Slagelse Kommune

- Jammerland Bugt og Musholm Bugt
- Smålandsfarvandet, åbne del
- Korsør Nor
- Skælskør Fjord og Nor
- Basnæs Nor
- Holsteinborg Nor
- Karrebæk Fjord

De sidste fem er samtidig en del af oplandet til kystvand *Smålandsfarvandet, åbne del*. Den samlede økologiske tilstand af kystvandene er angivet i Tabel 2 nedenfor.

Tabel 2: Oversigt over den økologiske tilstand i kystvande omkring Slagelse Kommune, i henhold til basisanalysen for Vandområdeplan 2021-2027d.

Kystvand	Samlet økologisk tilstand
Jammerland Bugt og Musholm Bugt	Moderat
Smålandsfarvandet, åbne del	Ringe
Korsør Nor	Ringe
Skælskør Fjord og Nor	Moderat
Basnæs Nor	Moderat
Holsteinborg Nor	Ringe
Karrebæk Fjord	Moderat

Alle de nævnte kystvande er angivet med ikke-god kemisk tilstand.

I basisanalysen for Vandområdeplan 2021-2027 er belastningen med næringsstoffer til de respektive kystvande opgjort. Baselinebelastningen for de to kystvande *Jammerland Bugt og Musholm Bugt*, samt *Smålandsfarvandet, åbne del*, er årligt ca. 3.000 tons kvælstof og godt og vel 90 tons fosfor. Vandområdeplanens estimater for belastningen af kystvandene er angivet i Tabel 3 nedenfor.

Tabel 3: Baselinebelastningen af kystvandene omkring Slagelse Kommune ifølge Vandområdeplan 2021-2027.

Kystvand	Kvælstof Tons TN/år	Fosfor Tons TP/år
Jammerland Bugt og Musholm Bugt	1.186,3	38,1
Smålandsfarvandet, åbne del, heraf:	1.901,8	54,5
Korsør Nor	29,8	0,8
Skælskør Fjord og Nor	38,0	1,2
Basnæs Nor	61,4	0,9
Holsteinborg Nor	20,7	0,7

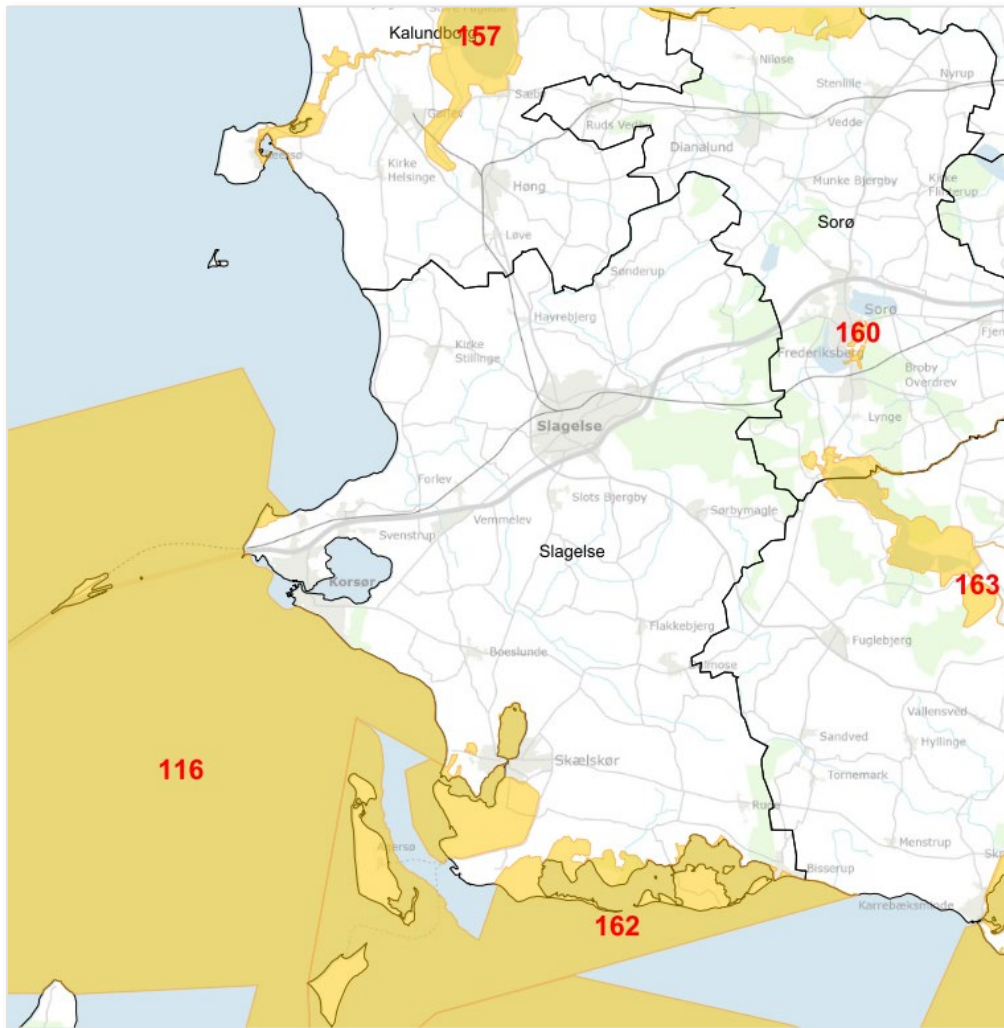
## 4.2 Biologisk mangfoldighed samt fauna og flora

### 4.2.1 Internationale naturbeskyttelsesområder

De nærmeste Natur 2000-områder i og omkring Slagelse Kommune er:

- Nr. 116. Centrale Storebælt og Vresen
- Nr. 157. Åmose, Tissø, Halleby Å og Flasken
- Nr. 160. Nordlige del af Sorø Sønderkov
- Nr. 162. Skælskør Fjord og havet og kysten mellem Agersø og Glænø
- Nr. 163. Suså, Tystrup-Bavelse Sø, Slagmosen, Holmegårds Mose og Porsmose

Oversigtskort over Natura 2000-områderne er vist på Figur 3 nedenfor.



Figur 3: Oversigtskort over Natura 2000-områder ved og omkring Slagelse Kommune. Kilde: miljøegis.mim.dk

Af de nævnte Natura 2000-områder, er kun nr. 116 og nr. 162 påvirket af fælles spildevandsudledninger i Slagelse Kommune.

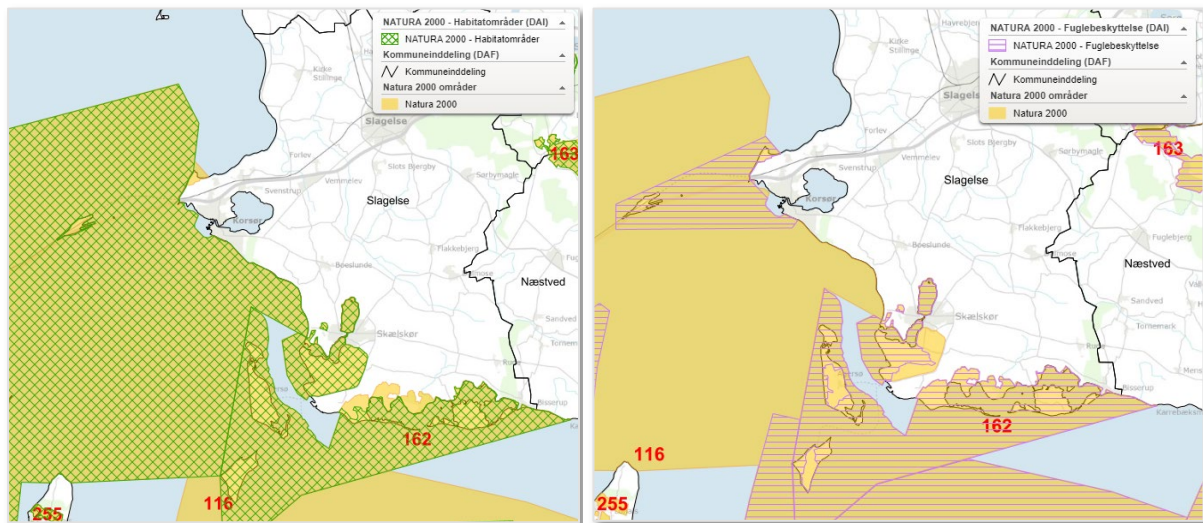
Natura 2000-områderne omfatter en række habitatområder og fuglebeskyttelsesområder. En liste over Natura 2000-områderne nr. 116 og 162, samt de habitatområder og fuglebeskyttelsesområder, der potentielt kan påvirkes af spildevandsplanen, fremgår af Tabel 4 nedenfor.

Tabel 4: Liste over relevante Natura 2000-områder, samt de habitatområder og fuglebeskyttelsesområder, der potentielt kan påvirkes af spildevandsplanen.

Natura 2000-område	Habitatområder (H) og Fuglebeskyttelsesområder
Nr. 116. Centrale Storebælt og Vresen	H100 Centrale Storebælt og Vresen F98 Sprogø og Halsskov Rev
Nr. 162. Skælskør Fjord og havet og kysten mellem Agersø og Glænø	H143 Skælskør Fjord og havet og kysten mellem Agersø og Glænø F95 Skælskør Nor, Skælskør Fjord og Gammelsø F96 Farvandet mellem Skælskør Fjord og Glænø

Oversigtskort over habitat- og fuglebeskyttelsesområderne ses på Figur 4 nedenfor.





Figur 4: Oversigtskort over habitatområder (venstre) og fuglebeskyttelsesområder (højre). Kilde: miljogis.mim.dk

Udpegningsgrundlaget for Natura 2000-område nr. 116 fremgår af skemaerne i Tabel 5 og Tabel 6 nedenfor.

Tabel 5: Udpegningsgrundlag for habitatområde nr. 100 Centrale Storebælt og Vresen.

Udpegningsgrundlag for habitatområde nr. 100 Centrale Storebælt og Vresen
<i>Naturtyper</i>
Sandbanke (1110)
Lagune* (1150)
Bugt (1160)
Rev (1170)
Strandvold med enårige planter (1210)
Strandvold med flerårige planter (1220)
Kystklint/klippe (1230)
<i>Arter</i>
Marsvin (1351)

\* angiver, at der er tale om en prioriteret naturtype.

Tabel 6: Udpegningsgrundlag for habitatområde nr. 98 Sprogø og Halskov Rev.

Udpegningsgrundlag for fuglebeskyttelsesområde nr. 98 Sprogø og Halskov Rev
<i>Fugle</i>
Edderfugl (T)
Klyde (Y)
Dværgterne (Y)
Splitterne (Y)
Fjordterne (Y)
Havterne (Y)

I parenteserne står "T" for trækfugl og "Y" for ynglefugl. Udpegningsgrundlag for fuglebeskyttelsesområder er blevet revideret som beskrevet i basisanalysen.

Udpegningsgrundlaget for Natura 2000-område nr. 162 fremgår af skemaerne i Tabel 7, Tabel 8 og Tabel 9 nedenfor.

Tabel 7: Udpegningsgrundlag for habitatområde nr. 143 Skælskør Fjord og havet og kysten mellem Agersø og Glænø.

Udpegningsgrundlag for habitatområde nr. 143 Skælskør Fjord og havet og kysten mellem Agersø og Glænø
<i>Naturtyper</i>
Sandbanke (1110)
Vadeflade (1140)
Lagune* (1150)
Bugt (1160)
Rev (1170)
Strandvold med flerårige planter (1220)
Kystklint/klippe (1230)
Enårig strandengsvegetation (1310)
Strandeng (1330)
Forklit (2110)
Hvid klit (2120)
Grå/grøn klit* (2130)
Klithede* (2140)
Søbred med smårter (3130)
Kransålmølde-sø (3140)
Næringsrig sø (3150)
Brunvandet sø (3160)
Vandløb (3260)
Tør hede (4030)
Kalkoverdrev* (6210)
Surt overdrev* (6230)
Tidvis våd eng (6410)
Urtebræmme (6430)
Hængesæk (7140)
Bøg på mor (9110)
Bøg på muld (9130)
Ege-blandskov (9160)
Vinteregeskov (9170)
Elle- og askeskov* (91E0)
<i>Arter</i>
Klokkefrø (1188)
Stor vandsalamander (1166)
Marsvin (1351)

\* angiver, at der er tale om en prioriteret naturtype.

Tabel 8: Udpegningsgrundlag for habitatområde nr. 95 Skælskør Nor, Skælskør Fjord og Gammelsø.

Udpegningsgrundlag for fuglebeskyttelsesområde nr. 95 Skælskør Nor, Skælskør Fjord og Gammelsø
<i>Fugle</i>
Rørdrum (Y)
Sangsvane (T)
Grågåse (T)
Troldand (T)
Rørhøg (Y)
Blishøne (T)
Klyde (Y)
Dværgterne (Y)
Fjordterne (Y)

I parenteserne står "T" for trækfugl og "Y" for ynglefugl. Udpegningsgrundlag for fuglebeskyttelsesområder er blevet revideret som beskrevet i basisanalysen.

Tabel 9: Udpegningsgrundlag for habitatområde nr. 96 Farvandet mellem Skælskør Fjord og Glænø.

Udpegningsgrundlag for fuglebeskyttelsesområde nr. 96 Farvandet mellem Skælskør Fjord og Glænø
<i>Fugle</i>
Rørdrum (Y)
Knopsvane (T)
Sangsvane (T)
Grågåås (T)
Sædgåås (T)
Bramgåås (T)
Spidsand (T)
Skeand (T)
Edderfugl (T)
Fløjlsand (T)
Havørn (TY)
Rørhøg (Y)
Blishøne (T)
Klyde (Y)
Almindelig ryle (Y)
Dværgterne (Y)
Splitterne (Y)
Havterne (Y)
Mosehornugle (TY)

I parenteserne står "T" for trækfugl og "Y" for ynglefugl. Udpegningsgrundlag for fuglebeskyttelsesområder er blevet revideret som beskrevet i basisanalysen.

#### 4.2.2 § 3-beskyttet natur og vandløb

Slagelse Kommune rummer områder med beskyttede naturtyper, herunder enge, moser, strandenge og søer, samt § 3-beskyttede vandløb.

De beskyttede naturtyper er omfattet af Naturbeskyttelseslovens § 3, hvoraf det fremgår, at der ikke må foretages ændringer i tilstanden af naturlige søer, heder, moser og lignende, strandenge og strandsumpe samt ferske enge og biologiske overdrev.

Fælles for mange af de med Spildevandsplan 2024 vedtagne indsatser, er at der udledes til beskyttede vandløb i status-scenariet og/eller planscenariet. Indsatserne er beskrevet på et overordnet niveau, og der ikke er taget stilling til placeringen af udløb, afskærende ledninger, samt eventuelle bassiner. Vurdering af påvirkning af beskyttede vandløb og evt. beskyttede naturtyper kan derfor først vurderes, når indsatserne konkretiseres.

#### 4.2.3 Bilag IV-arter

I Danmark findes en lang række dyrearter, der er omfattet af habitatdirektivets bilag IV. Listen dækker over forskellige dyr herunder fx alle 17 danske arter af flagermus, odder, ulv, hasselmus og birkemus samt flere arter af padder, flere arter af insekter, krybdyr, bløddyr og arter af fisk.

Ifølge arter.dk er der i eller nær Slagelse Kommune de sidste 10 år registeret følgende bilag IV-arter:

- Flagermus (Chiroptera)
- Grønbroget tudse (*Bufo viridis*)
- Hasselmus (*Muscardinus avellanarius*)
- Klokkefrø (*Bombina bombina*)
- Markfirben (*Lacerta agilis*)



- Marsvin (*Phocoena phocoena*)
- Spidssnudet frø (*Rana arvalis*)
- Springfrø (*Rana dalmatina*)
- Stor vandsalamander (*Triturus cristatus*)

I forhold til forslag til Spildevandsplan 2024 er det især den mulige påvirkning af vandlevende organismer, som har særlig opmærksomhed. Det kan være arter som grønbroget tudse og marsvin, der findes i og nær Slagelse Kommune.

## 5. Miljøvurdering

### 5.1 Overordnet påvirkning af foreslåede indsatser

Påvirkning for de med Forslag Spildevandsplan 2024 foreslåede projekter er opgjort på et overordnet niveau.

#### 5.1.1 Kloakering af eksisterende bebyggelse

Med Spildevandsplan 2024 vedtages en række indsatser, der omfatter kloakering af eksisterende bebyggelse. Projekterne dækker over kloakering af ejendomme, der i dag ikke er tilsluttet offentlig kloak, samt separatkloakering ejendomme med septiktanke og fælles afløbssystem. Fælles for ejendommene er, at spildevandet i dag renses mekanisk inden udledning. Indsatserne indebærer, at ejendommene afskæres til et renseanlæg med biologisk rensning. I mange tilfælde udledes det rensede spildevand derfor til et andet vandløb end hidtil, og i enkelte tilfælde også til et andet kystvand.

Fælles for indsatserne er, at de i forslag til Spildevandsplan 2024 er beskrevet på et overordnet niveau, og at der ikke er taget stilling til placeringen af udløb, afskærende ledninger, samt eventuelle bassiner. Indsatserne kan derfor kun vurderes på et overordnet plan og forventes konkretiseret i spildevandsplantillæg.

Samlet set medfører indsatserne, at belastningen med næringsstoffer nedbringes.

#### 5.1.2 Kloakering af byggemodninger

Kommuneplan 2022 fastlægger rammerne for byudvikling i 4 områder, som med Spildevandsplan 2024 nu også er registreret i spildevandsplanen.

Fælles for udbygningerne er, at de i kommuneplanen kun er beskrevet på et overordnet plan, og at der skal udarbejdes helhedsplaner for bl.a. håndtering af regnvand, før projekterne kan realiseres. Indsatserne kan derfor kun vurderes på et overordnet plan, og forventes konkretiseret i lokalplaner og spildevandsplantillæg.

Ved byudvikling udtages landbrugsjord og omdannes til byområde. Typisk vil det medføre en mindre reduktion i kvælstofbelastningen og en lille forøgelse af fosforbelastningen. Dette afhænger dog helt af lokale forhold. I estimerne er der derfor ikke medregnet reduktionen fra udtagning af landbrugsjord.

Ved byudvikling vil spildevandsbelastningen til det pågældende renseanlæg øges. I estimerne er dog ikke medregnet evt. reduktion i befolkningstallet andre steder i kommunen.


Samlet set medfører de skitserede planer, at belastningen af næringsstoffer øges.

#### 5.1.3 Udbygning af Skovsøbassinet

Skovsøbassinet er et stort regnvandsbassin med udløb til Skovsø Å og videre til Tude Å. Separat regnvand renses kun i mindre grad inden udledning. Med forslag til Spildevandsplan 2024 er det vedtaget, at Skovsøbassinet skal opgraderes til rensning svarende til BAT-niveau.

Indsatsen vil medføre, at belastningen med næringsstoffer nedbringes, samt at den hydrauliske belastning af recipienten nedbringes.

#### 5.1.4 Klimatilpasning

Forslag til Spildevandsplan 2024 giver Envafors mulighed for at foretage supplerende klimatilpasningstiltag, hvis formål er at reducere de samfundsmæssige konsekvenser forårsaget af kraftige regnhændelser. Hvor muligheden for supplerende klimatilpasningstiltag bliver udnyttet, vil der tilvejebringes større kapacitet i afløbssystemet. Dette vil alt andet lige medføre færre hændelser med opstuvning til terræn, samt færre og mindre overløbshændelser, og dermed en reduktion i udledte vand- og stofmængder. Forslag til Spildevandsplan 2024 beskriver ikke konkrete områder, hvor der udføres supplerende klimatilpasningstiltag, og det er derfor ikke muligt at kvantificere tiltagets betydning for udledte vand- og mængder.

#### 5.2 Overfladevand

Ved udledning af mekanisk rensset spildevand fra samlede bebyggelse, vil vandområdet blive tilført nærings- og miljøfremmede stoffer, hvilket kan have en negativ indvirkning på vandmiljøet.

Indsats, der vedrører forbedret spildevandsrensning i eksisterende, samlet bebyggelse, medfører overordnet set en reduktion af næringsstofbelastningen til vandområderne.

Realisering af byudviklingsområder medfører alt andet lige, at belastningen af og udledningerne fra de respektive renseanlæg øges.

Opgradering af Skovsøbassinet medfører, at stofbelastningen til vandområdet nedbringes.

##### 5.2.1 Kystvande

Ændringer i næringsstofbelastningen af de påvirkede kystvande som følge af de vedtagne projekter, er opgjort på et overordnet plan. Den estimerede ændring fremgår af Tabel 10 nedenfor.

Tabel 10: Estimeret ændring i næringsstofbelastningen til de respektive kystvande som følge af de vedtagne projekter.

Kystvande og målsatte vandløb	Organisk stof [kg BI-5/år]	Kvælstof [kg TN/år]	Fosfor [kg TP/år]
Jammerland Bugt og Musholm Bugt	-1.526	-78	8
Smålandsfarvandet, åbne del	-2.827	-522	-103
- heraf til Holsteinborg Nor	44	44	9
- heraf til Skælskør Fjord og Nor	-531	-129	-22
<i>Total</i>	<i>-4.353</i>	<i>-600</i>	<i>-95</i>

De vedtagne indsatser medfører en mindre reduktion af belastningen af de respektive kystvande. De vedtagne indsatser indebærer, at kvælstofbelastningen til Jammerland Bugt og Musholm Bugt nedbringes med anslået 0,01 %, og til Smålandsfarvandet, åbne del med ca. 0,02 %.

Indsatserne i oplandet til Skælskør Fjord og Nor medfører, at kvælstofbelastningen til dette kystvand nedbringes med ca. 0,3 %, mens fosforbelastningen reduceres med ca. 1,8 %.

Kloakeringen af et byudviklingsområde i Bisserup kan medføre en merbelastning af kystvand Holsteinsborg Nor på op til 0,2 % kvælstof og 1,3 % fosfor. Om realiseringen medfører en merbelastning, afhænger af de indsatser, der samtidig implementeres på Bisserup Renseanlæg. Det vil være op til de ansvarlige myndigheder at vurdere dette i forbindelse med vedtagelse af lokalplan, spildevandsplantillæg, samt afgørelse om udledningstilladelse til renseanlægget.

## 5.2.2 Vandløb

Ændringer i næringsstofbelastningen af de påvirkede, målsatte vandløb som følge af de vedtagne projekter, er opgjort på et overordnet plan. Den estimerede ændring fremgår af Tabel 11 nedenfor.

Tabel 11: Estimeret ændring i næringsstofbelastningen til de respektive vandløbsoplande som følge af de vedtagne projekter. Ændringerne er ikke summeret op på vandløbsoplande.

Vandløb	Vandmgd. [m <sup>3</sup> /år]	Organisk stof [kg BI-5/år]	Kvælstof [kg TN/år]	Fosfor [kg TP/år]
Spegerborgrenden	0	-531	-129	-22
Tude Å	158.114	-1.108	24	24
Vårby Å	0	-298	24	24
Intet målsat vandløb	33.757	-2.417	-424	-86
<i>Hovedtotal</i>	<i>191.871</i>	<i>-4.353</i>	<i>-600</i>	<i>-95</i>

Når vandløbene ikke løber i oplandet til en sø, vil den væsentligste påvirkning fra spildevandsudledninger som udgangspunkt stamme fra udledningen af organisk stof, påvirkningen i forbindelse med hydrauliske spidsbelastninger, samt bidrag til vandføringen i mindre vandløb med lav sommervandføring.

Indsatserne i forslag til Spildevandsplan 2024 medfører overordnet set, at udledningerne af organisk stof til målsatte vandløb nedbringes. De foreslåede indsatser er dog endnu ikke konkretiseret på et detailniveau, hvor det er muligt at vurdere mere konkret på påvirkningen ift. hydraulisk belastning.

## 5.3 Biologisk mangfoldighed, flora og fauna

### 5.3.1 Internationale naturbeskyttelsesområder og bilag IV-arter

Ændringer i næringsstofbelastningen af de påvirkede Natura 2000-områder som følge af de vedtagne initiativer, er opgjort på et overordnet plan. Den estimerede ændring fremgår af Tabel 12 nedenfor.

Tabel 12: Estimeret ændring i næringsstofbelastningen til de respektive Natura 2000-områder som følge af de vedtagne projekter.

Natura 2000-område	Organisk stof [kg BI-5/år]	Kvælstof [kg TN/år]	Fosfor [kg TP/år]
Intet	-1.526	-78	8
n 116	-2.340	-437	-90
n 162	-487	-85	-13
<i>Total</i>	<i>-4.353</i>	<i>-600</i>	<i>-95</i>

Der er gennemført en Natura 2000-væsentlighedsvurdering (se Bilag 1) af spildevandsplanens påvirkning på Natura 2000-områderne. I denne vurderes, at en gennemførelse af de initiativer, der er vedtaget med Spildevandsplan 2024, vil medføre mindre belastning af næringsstoffer til Natura 2000-områderne nr. 116 Centrale Storebælt og Vresen og nr. 162 Skælskør Fjord og havet og kysten mellem Agersø og Glæne.

De med forslag til Spildevandsplan 2024 foreslåede initiativer, vurderes at medføre en mindre reduktion i udledningen af næringsstoffer til Natura 2000-områderne. I forhold til den samlede belastning, er der tale om en mindre reduktion, der næppe har nogen væsentlig betydning.

### 5.3.2 § 3-beskyttet natur og vandløb

De foreslåede indsatsers påvirkning af vandløb, herunder beskyttede vandløb, er beskrevet i afsnit 6.2.2.

De vedtagne projekter er endnu ikke konkretiseret på et detailniveau, hvor ledningsføring og placering af evt. regnvandsbassiner fremgår. En vurdering af indsatsernes betydning for konkrete strækninger af beskyttede vandløb, samt øvrig beskyttet natur, vurderes derfor i planlægningen i forbindelse med realisering af projekterne.

## 5.4 Sammenfatning

Miljøvurderingen er udarbejdet på et overordnet niveau og viser, at forslag til Spildevandsplan 2024 i al væsentlighed vil medføre positive miljøeffekter.

Planen beskriver rammerne for håndtering af spildevand og regnvand i Slagelse Kommune. Planen beskriver desuden de overordnede rammer for en række projekter til udførelse i perioden 2024 til 2032.

Miljøvurderingen viser, at der hovedsageligt er tale om positive miljøpåvirkninger af de vedtagne tiltag, og at planen især vil få positiv betydning for de spildevandspåvirkede vandløb, søer og kystvande, fordi spildevandet i en række bebyggede områder afskæres til renseanlæg.

Spildevandsplanens indsatser og initiativer vil ikke i sig selv medføre væsentlig negativ indvirkning på miljøet.

Spildevandsplanen fastlægger ikke detaljerede rammer for de beskrevne projekter. Miljøpåvirkninger, som stammer fra anlægsarbejder (etablering af kloakledninger etc.), afhænger af en mere detaljeret planlægning, og kan først vurderes, når denne er udført. Etablering af kloakanlæg sker typisk over en forholdsvis kort periode set i forhold til anlæggets samlede levetid og vurderes ikke at være væsentlige.

## 6. Afværgeforanstaltninger

Miljørapporten skal omfatte en skitsering af planlagte foranstaltninger for at undgå, begrænse og så vidt muligt opveje enhver eventuel væsentlig negativ indvirkning på miljøet af planens gennemførelse, jf. *Bekendtgørelse af lov om miljøvurdering af planer og programmer og af konkrete projekter*, bilag 4, pkt. g.

Forslag til Spildevandsplan 2024 er en ramme plan og de skitserede indsatser er kun beskrevet på et overordnet plan. Miljøvurderingen viser, at forslag til Spildevandsplan 2024 overordnet medfører en positiv betydning for vandområder og internationale naturbeskyttelsesområder.

I Bisserup er der med udgangspunkt i kommuneplanen planlagt en mindre udvidelse i oplandet til Bisserup Renseanlæg, der udleder til kystvand Holsteinsborg Nor. Byggemodningen er ikke tidsfastsat. Det kan ikke afvises, at udvidelsen vil få marginal betydning for vandkvaliteten i Holsteinsborg Nor. En udvidelse af oplandet forudsætter revision af udledningstilladelsen og i denne forbindelse skal tilladelsesmyndigheden stille de relevante vilkår, der sikrer, at en udvidelse ikke forhindrer, at kystvandet opnår god miljøtilstand.

## 7. Overvågning

I henhold til Miljøvurderingslovens § 12, stk. 4, skal miljørapporten ” indeholde en beskrivelse af de påtænkte foranstaltninger vedrørende overvågning af de væsentlige indvirkninger på miljøet ” ved gennemførelse af forslag til Spildevandsplan 2024. I forbindelse med denne miljøvurdering er det vurderet, om der skal laves et særskilt program til overvågning af miljøpåvirkningerne.

Overvågningen, som myndigheden skal sikre, kan f.eks. gennemføres for at identificere uforudsete negative påvirkninger og træffe hensigtsmæssige afhjælpeforanstaltninger. Eksisterende overvågningsordninger kan anvendes.

Der er i forbindelse med miljøvurderingen af forslag til Spildevandsplan 2024 ikke fundet miljøpåvirkninger, som er så væsentlige, at der er behov for at lave et særskilt program til overvågning af disse som følge af planlægning for Spildevandsplan 2024.

## Bilag 1: Natura 2000-væsentlighedsvurdering

### Forhold til international naturbeskyttelse

De internationale fuglebeskyttelsesområder og habitatområder (tilsammen kaldet Natura 2000-områder), som er udpeget i overensstemmelse med EU's habitatdirektiv, omfatter en række af kommunens biologisk set mest værdifulde naturområder med levesteder og arter af betydning i europæisk sammenhæng. De indgår i Natura 2000, et europæisk økologisk netværk af beskyttede naturområder, der skal bidrage til at øge biodiversiteten i EU.

Inden for Natura 2000-områderne må der ikke udlægges byzone eller sommerhusområder, planlægges nye vejanlæg og sideanlæg (servicestationer, materialepladser m.v.), planlægges nye eller væsentlige udvidelser af andre trafik anlæg og tekniske anlæg m.v. (fx flyvepladser, jernbaner, luftledningsanlæg, vindmølleklynger og -parker, lossepladser og andre anlæg for deponering). Før kommunen vedtager planer eller projekter og træffer afgørelse i administrationen af plan-, natur- og miljølovgivningen, skal kommunen foretage en vurdering af, om projektet i sig selv eller i forbindelse med andre planer og projekter kan påvirke et internationalt naturbeskyttelsesområde væsentligt. Hvis kommunen vurderer, at projektet kan påvirke et internationalt naturbeskyttelsesområde væsentligt, skal der foretages en nærmere konsekvensvurdering af projektets virkninger på det internationale naturbeskyttelsesområde, under hensyn til bevaringsmålsætningen for det pågældende område. Viser vurderingen, at projektet vil skade Natura 2000-området, kan der ikke meddeles tilladelse, dispensation eller godkendelse til det ansøgte.

Uanset ovennævnte kan der dog planlægges for foranstaltninger, som vil medføre forbedringer af naturforholdene i områderne.

Hverken inden for eller uden for de internationale naturbeskyttelsesområder må der ske planlægning eller administration, som kan føre til beskadigelse eller ødelæggelse af yngle- eller rasteområder i det naturlige udbredelsesområde for de dyrearter eller ødelæggelse af de plantearter, som er listet på Habitatdirektivets bilag IV.

Inden for de udpegede internationale naturbeskyttelsesområder for plante- og dyrearter samt naturtyper der er omfattet af EF-direktiver om Fuglebeskyttelsesområder og Habitatområder, må der ikke ske skade på naturtyper og levesteder eller de arter, for hvilke området er udpeget, herunder ved påvirkning fra ændringer uden for områderne.

Det fremgår af kommuneplanens retningslinjer vedrørende Natura 2000-områder og Bilag IV arter, at kan der ikke meddeles tilladelse, dispensation eller godkendelse til projekter, der kan medføre skade på Natura 2000-områder og Bilag IV arter, jf. *Bekendtgørelse nr. 1098 af 21. august 2023 om udpegning og administration af internationale naturbeskyttelsesinteresser samt beskyttelse af visse arter.*

Slagelse Kommune vil som myndighed på plan-, natur- og miljølovgivningen varetage de internationale naturbeskyttelseshensyn i den tilknyttede detailplanlægning og sagsbehandling. Her skal det bl.a. sikres, at planer og projekter ikke medfører påvirkninger ind i kortlagte habitatnaturtyper og påvirker disse i væsentlig negativ grad.

Slagelse Kommune er som planmyndighed, eller den myndighed der giver tilladelse, dispensation eller godkendelse, forpligtet til at varetage hensynet til arter omfattet af bilag IV inden for de pågældende områder, som vil blive påvirket af planer og projekter.

Overordnet vil planer om ændret udledning af spildevandsmængde og "kvalitet" kunne påvirke biodiversiteten; herunder Natura2000-områder og eller bilag IV-arter, jf. ovenstående.

Forslag til Spildevandsplan 2024 medfører bl.a., at der planlægges forbedret spildevandsrensning af ca. 160 ejendomme, hvor spildevandsrensningen i dag er utidssvarende eller utilstrækkelig. Forbedringen sker ved at spildevandet afskæres til eksisterende renseanlæg med biologisk rensning. Indsatserne beskrevet på et overordnet niveau, og at der ikke er taget stilling til placeringen af udløb, afskærende ledninger, samt eventuelle regnvandsbassiner. Det vurderes at tilslutningerne kan ske indenfor renseanlæggenes nuværende kapacitet. Nordrup planlægges dog opgradering af renseanlægget med deraf følgende krav om revision af udledningstilladelsen.

Forslag til Spildevandsplan 2024 medfører endvidere, at fire byudviklingsområder i hhv. Slagelse, Korsør og Bisserup inddrages i spildevandsplanen som planlagt kloakerede oplande. I kommuneplanen er rammerne for byudviklingsområderne beskrevet på et overordnet niveau, og realisering af områderne forudsætter bl.a. at der udarbejdes lokalplan, samt helhedsplan for afledning af regnvand. Det vurderes at tilslutningerne kan ske indenfor de pågældende renseanlægs nuværende kapacitet. I Bisserup medfører en realisering af byudviklingsområdet dog, at næringsstofbelastningen til fra Bisserup Renseanlæg øges

Forslag til Spildevandsplan 2024 indebærer, at regnvandsbassinet Skovsøbassinet i Slagelse opgraderes til rensning svarende til BAT-niveau. Opgraderingen medfører, at udledningen af næringsstoffer til vandområdet nedbringes, og at den hydrauliske belastning udlignes.

Samlet set estimeres det, at de nye indsatser i forslag til Spildevandsplan 2024 medfører, at de årlige spildevandsudledninger nedbringes med knap 4.500 kg organisk stof (BI<sub>5</sub>), 600 kg kvælstof (TN) og knap 100 kg fosfor. Reduktionen er fordelt på kystvandene omkring Slagelse Kommune. Udledningen af fosfor til Jammerland Bugt og Musholm Bugt øges dog en smule 8 kg/år, og byudviklingen i Bisserup vil alt andet lige medføre, at udledningerne af næringsstoffer til Holsteinsborg Nor øges en smule.

Forslag til Spildevandsplan 2024 indebærer, at der etableres et fjerde rensetrin på Slagelse Renseanlæg, som skal rense 80 % af de miljøfremmede stoffer. Indsatsen medfører, at udledningen af miljøfremmede stoffer til Tude Å og kystvand Jammerland Bugt og Musholm Bugt nedbringes.

#### **Natura 2000-områder**

Størstedelen af Slagelse Kommune afvander til Tude Å/Vårby Å-systemet, som løber ud i Jammerland Bugt og Musholm Bugt ved Næsby, vest for Slagelse. Udledningerne hertil vurderes ikke at påvirke Natura 2000-område 116.

Størstedelen af den resterende del af Slagelse Kommune afvander til andre vandløb, eller direkte til havet til områder, der er omfattet af hhv. Natura 2000-område 116 og Natura 2000-område 162.

#### **Bilag IV-arter**

Storebælt er leve- og ynglested for Marsvin. Gennemførelse af spildevandsplanen vil medføre en forholdsmæssig mindre reduktion af udledning af spildevand til kystvandene ved Slagelse Kommune.

Gennemførelse af spildevandsplanen vil derfor have en positiv, grænsende til neutral effekt på bestanden af Marsvin.

#### **Samlet vurdering**

Slagelse Kommune vurderer som følge af ovenstående derfor, at spildevandsplanen som et hele ikke vil påvirke Natura 2000-områderne væsentligt.

På tilsvarende vis finder Slagelse Kommune at en gennemførelse af spildevandsplanen ej heller vil medføre væsentlig beskadigelse eller ødelæggelse af yngle- eller rasteområder for evt. bilag IV arter, herunder Marsvin.

## Bilag 2: Afgrænsningskema

Emner	Væsentlig	Ikke væsentlig	Ikke relevant	Bemærkninger
<b>Befolkning og sundhed</b>				
Arbejds miljø		X		Ved udførelse af spildevandstiltag skal der indarbejdes og sikres et godt arbejdsmiljø.
Støj-, støv-, vibrationer og trafikgener		X		Planforslaget omfatter bygge- og anlægsarbejde, der i anlægsfasen kan medføre midlertidig støj-, støv-, og vibrationsgener. Generne ved bygge- og anlægsarbejdet vurderes at være af en kortvarig og lokal karakter, der ikke vil have en sandsynlig væsentlig påvirkning af befolkningen og menneskers sundhed, såfremt Slagelse Kommunes forskrift, for støvende, støjende og vibrerende midlertidige aktiviteter for varelevering, bygge- og anlæg overholdes, hvorved støj-, støv- og vibrationer i relation til befolkningen og menneskers sundhed ikke skal medtages i miljøvurderingen.
Trafik		X		Ved anlægsarbejder kan der i en kortere periode være behov for omkørsler og hastighedsbegrænsninger.
Lys- og skyggegener			X	Spildevandsplan 2024-2031 fastlægger ikke rammerne for projekter, som medfører lys- og skyggegener.
Rekreative arealer			X	Planforslaget beskriver flere projekter, hvor realisering forudsætter udførelsen af arbejde på Envafors hovedtransportsystem. Placering af eventuelle regnvandsbassiner er ikke beskrevet, og konkretiseres først i forbindelse med vedtagelse af tillæg til spildevandsplanen. Punktet er derfor ikke relevant.
Sundhed		X		Reduktion i udledning fra overløbsbygværker samt klimatilpasning kan lokalt have en positiv effekt på sundheden. Spildevandsplanens tiltag ændrer dog generelt ikke på den almene sundhed.
Materielle goder		X		Der vurderes ikke at være en sandsynlig væsentlig påvirkning af materielle goder, hvorved emnet materielle goder ikke skal medtages i miljørapporten.

Emner	Væsentlig	Ikke væsentlig	Ikke relevant	Bemærkninger



<b>Luft og klimatiske faktorer</b>			
Emissioner og lugtgener i relation til generelt bygge- og anlægsarbejde.		X	Der kan i forbindelse med omlægning af kommunens fælleskloakerede områder til separatkloakering og i perioder med stillestående vand i regnvandsbassiner forekomme midlertidige lugtgener i forbindelse med anlægsarbejdet. Lugtgenerne vurderes at være kortvarige og lokale. Hvis kommunen vurderer det relevant, kan der stilles krav om begrænsning af lugtgener gennem bestemmelser i miljøbeskyttelsesloven. Lugtgener afledt af "generelt" anlægsarbejde vurderes derfor ikke at være væsentligt og behandles ikke i miljøvurderingen.
Emissioner og lugtgener i relation til renselanlæg.		X	Der er i planperioden projekteret med en fornyelse af et mindre renselanlæg, samt etablering af et 4. rensetrin på to større renselanlæg. De pågældende projekter forventes ikke at medføre øgede emissioner eller lugtgener. Emissioner og lugtgener i relation til befolkning og sundhed skal derfor ikke medtages i miljøvurderingen.
Emissioner og lugtgener i relation til termisk slambehandling.		X	Planforslaget pålægger Envafors at arbejde videre med planerne om at etablere et termisk slambehandlingsanlæg i Slagelse Kommune. Placeringen af dette anlæg er ikke fastlagt og vedtages med et tillæg til spildevandsplanen. Emissioner og lugtgener i relation til termisk slambehandling, er derfor ikke relevant.
Klimatilpasning		X	Med Spildevandsplan 2024 giver Slagelse Kommune Envafors mulighed for at foretage supplerende klimatilpasningstiltag, hvis formål er at reducere de samfundsmæssige konsekvenser forårsaget af kraftige regnhændelser. I henhold til gældende lovgivning må tiltagene maksimalt udgøre en meromkostning på 5 %. Punktet vurderes derfor som ikke væsentligt.

<b>Emner</b>	<b>Væsentlig</b>	<b>Ikke væsentlig</b>	<b>Ikke relevant</b>	<b>Bemærkninger</b>
<b>Landskab og kulturarv</b>				
Arkæologiske forhold		X		Kloakanlæg etableres under hensyn til beskyttelseslinjer og fredninger. I forbindelse med anlægsarbejder kontaktes det lokale museum i henhold til museumsloven. Idet der tages hensyn, vurderes påvirkningen at være minimal og vurderes derfor ikke yderligere.
Fortidsminder, kulturarv		X		De i planforslaget nævnte projekter konkretiseres i tillæg til spildevandsplanen. I forbindelse med dette vises opmærksomhed på planlægningen for at sikre, at der ikke er påvirkning eller ødelæggelse af kulturarv.  Idet der tages hensyn, vurderes påvirkningen at være af mindre væsentlig og vurderes derfor ikke yderligere.

Fredninger		X	De i planforslaget nævnte projekter konkretiseres i tillæg til spildevandsplanen. I forbindelse med dette vis opmærksomhed på planlægningen for at sikre, at planforslaget kan realiseres ift. eventuelle fredninger.  Idet der tages hensyn, vurderes påvirkningen at være af mindre væsentlig og vurderes derfor ikke yderligere.
Kirker		X	Etablering af afskærende ledninger og pumpestation samt regnvandsbassiner forventes ikke at give nogen betydende påvirkning af kirker. Forholdet vurderes derfor ikke yderligere.
Sten- og jorddiger		X	Kloakanlæg etableres under hensyn til beskyttelseslinjer og fredninger. Forholdet vurderes derfor ikke yderligere.
Arkitektonisk værdi		X	Kommunes arkitektoniske værdier vil ikke blive væsentligt berørt af plantiltaget
Geologiske bevaringsværdier		X	Hovedparten af de kommende anlægsarbejder og aktiviteter i forbindelse med spildevandsplanen foregår i byområder, samt bebyggede områder og langs eksisterende veje. Anlægsarbejder og bygværker i forbindelse med kloaksystemet omfatter arealer af begrænset størrelse, som ofte ligger under terræn eller i plan med terrænet. De vil derfor ikke påvirke være væsentlige elementer i landskabet eller kunne medføre væsentlig påvirkning af områder med geologisk bevaringsværdi.
Landskab		X	Ved placering af regnvandsbassiner og ledninger tages der højde for landskabelige hensyn. Etablering af afskærende ledninger og pumpestationer samt regnvandsbassiner vil ikke give nogen betydende påvirkning af landskabet.
Kystnærhedszonen		X	Anlægsarbejder og bygværker i forbindelse med kloaksystemet omfatter arealer af begrænset størrelse, som ofte ligger under terræn eller i plan med terrænet. Eventuelle arbejder indenfor kystnærhedszonen vil derfor ikke påvirke væsentlige elementer i landskabet indenfor kystnærhedszonen.

Emner				Bemærkninger
	Væsentlig	Ikke væsentlig	Ikke relevant	
<b>Vand</b>				
Overfladevand	X			Spildevandsplanen påvirker overfladevand på flere måder, herunder: <ul style="list-style-type: none"> <li>- Nedlæggelse af overløbsbygværker i forbindelse med separatkloakering af fælleskloakerede områder.</li> <li>- Kloakering af ejendomme vil medføre forbedret rensning af spildevandet.</li> </ul>

			<ul style="list-style-type: none"> <li>- Nye bebyggelser giver anledning til forøget spildevandsmængde. Tilsvarende er der øgede regnvandsmængder fra nye bebyggelser, som ledes til recipienter.</li> <li>- Forbedret rensning på renselanlæggene vil reducere udledningen af næringsstoffer til vandløb.</li> </ul>
Grundvand		X	<p>I planforslaget gøres der rede for, hvordan relevante retningslinjerne fra Slagelse Kommunes indsatsplaner for grundvand administreres på spildevansområdet.</p> <p>Retningslinjerne er vedtaget sammen med indsatsplanerne, og forholdet medtages derfor ikke i miljøvurderingen.</p>

Emner				Bemærkninger
	Væsentlig	Ikke væsentlig	Ikke relevant	
<b>Natur (flora, fauna og biologisk mangfoldighed)</b>				
Beskyttede naturtyper	X			<p>Naturtyper som vandløb og søer påvirkes af ændrede afledningsforhold fra spildevandsanlæg (reducerede udledninger fra overløb, nye og flere regnvandsudløb etc.).</p> <p>Påvirkningen af beskyttede naturtyper vurderes nærmere i miljørapporten.</p>
Biologisk mangfoldighed	X			<p>Konsekvenserne af spildevandsplanen for naturen (dyre- og planteliv) er primært relateret til den ændrede udledning af regn- og spildevand til de berørte recipienter. Det drejer sig primært om reduktion i udledning fra overløb, samt øget udledning fra regnvandsudløb grundet nykloakering.</p> <p>Påvirkningen af biologisk mangfoldighed vurderes nærmere i miljørapporten.</p>
Fredskov		X		<p>Ledninger skal så vidt muligt etableres uden for fredskov. Ved krydsninger heraf vil det tilstræbes at skulle ske ved styret underboring.</p>
Natura 2000	X			<p>Store dele af havet ud for Slagelse Kommune er udpeget som Natura 2000 områder. Disse kan blive påvirket af ændrede udledninger fra renselanlæg, regnvandsudløb og overløb. Forholdet vurderes nærmere i miljøvurderingen.</p>
Spredningskorridorer		X		<p>Spildevandsanlæg er normalt ikke af den type, der kan blokere spredningskorridorer. Herunder fordi bassiner og bygværker er relativt begrænsede i udstrækning og fordi ledningsanlæg er nedgravede.</p>

Emner	Væsentlig	Ikke væsentlig	Ikke relevant	Bemærkninger
<b>Jordforhold</b>				
Jordflytning		X		<p>Generelt er alle byområder områdeklassificeret, og bortskaffelse af jord skal anmeldes til Slagelse Kommune.</p> <p>Der må påregnes bortkørt overskudsjord fra etablering af regnvandsbassiner og omlægning af ledninger. Jordhåndteringen vil blive udført i henhold til gældende lovgivning, når der foreligger et konkret projekt. Forholdet vurderes derfor ikke yderligere.</p>
Jordforurening		X		Ved placering af regnvandsbassiner og omlægning af ledninger etc. skal det undersøges, om der skal foretages jordarbejder på forurenede grunde.
Risiko for forurening		X		Separatkloakering og renovering af kloaksystemet sikrer, at ledninger, bassiner og bygværker fornyes og dermed er med til at mindske forurening af jord, grundvand og undergrund.

Emner	Væsentlig	Ikke væsentlig	Ikke relevant	Bemærkninger
<b>Ressourcer</b>				
Affald		X		<p>Renovering af kloaksystemer vil medføre, at der produceres affald i form af bygningsaffald (kloakrør mv.). Affaldet vil blive håndteret i overensstemmelse med Slagelse Kommunes retningslinjer.</p> <p>Slutdeponering af slam fra renseanlæggene sker på landbrugsjord efter afvanding. Planforslaget pålægger Envafors at arbejde med realiseringen af et termisk slambe-handlingsanlæg. Planerne konkretiseres i forbindelse med et tillæg til spildevandsplanen og medtages derfor ikke i miljørapporten.</p>
Arealforbrug		X		Pumpestationer og regnvandsbassiner lægger beslag på arealer. Det drejer sig dog om mindre områder. Det er vigtigt, at regnvandsbassiner indpasses i området, og udformes som naturlige søer. Der er tale om relativt små arealer, der skal anvendes i forbindelse med etablering af spildevandsanlæg. Forholdet vurderes derfor ikke yderligere.
Produkter, materialer og råstoffer		X		I forbindelse med de anlægsarbejder vil der være forbrug af materialer og råstoffer til ledningsanlæg mm. Forbruget

				af disse materialer vurderes ikke at være væsentlig og vil ikke blive vurderet yderligere.
Vandforbrug			X	Spildevandsplanen medfører ikke øget vandforbrug i sig selv. Nye bebyggelser medfører øget vandforbrug og dermed spildevandsproduktion, og det behandles i afsnittet om overfladevand.

<b>Emner</b>	<b>Væsentlig</b>	<b>Ikke væsentlig</b>	<b>Ikke relevant</b>	<b>Bemærkninger</b>
<b>Påvirkning af andre planer og tiltag</b>				
Påvirkning af anden planlægning		X		Spildevandsplanen er underlagt kommuneplanen og skal være i overensstemmelse med denne. Andre sektorplaner påvirkes som udgangspunkt ikke af tiltag fastlagt i spildevandsplanen.
Påvirkning af andre tiltag		X		Kloakprojekter prioriteres koordineret med andre ledningsejeres arbejder.

