

DK2020 Klimaplan – Tids og Procesplan

Slagelse Kommune ønsker med deltagelse i DK2020, at sætte turbo på den grønne omstilling og klimatilpasning i et tæt samarbejde og dialog med borgere, virksomheder, landbruget og uddannelsesinstitutioner. Vi skal sikre at Slagelse Kommune er et trygt og godt sted at bo og drive virksomhed i fremtiden. Vi skal klimatilpasse vores eksisterende byområder og sikre en bæredygtig udvikling af hele kommunen.

DK2020 handlingsplanen har to hovedformål

- At skabe en klimaneutral kommune og opfylde Prisaftalen, det vil sige at Slagelse Kommune skal være emissionsfri i 2050.
- At skabe en klimarobust kommune, der på et opdateret og velinformeret grundlag arbejder aktivt med klimarobusthed.

For at klimaplanen kan godkendes af CONCITO skal den opfylde kravene fra det Climate Action Planning Framework (CAPF) som C40 har udviklet. CAPF består af tre søjler

Søjle 1: Tilslutning til klimamål og samarbejde fokuserer på forvaltning og koordinering af planen (herunder i henhold til den nationale politik og kommunens beføjelser) og behovet for kommunikation med og involvering af det lokale samfund og erhvervsliv under hele planens udvikling og gennemførelse.

Søjle 2: Udfordringer og muligheder tager afsæt i byernes eksisterende omstændigheder og vidensgrundlag, herunder basisfremskrivning for drivhusgasser, reduktionssti frem mod 2050, risici relateret til klimaforandringer og socioøkonomiske prioriteter.

Søjle 3: Fremskynde og implementere indsatser fastlægger planen for de gennemgribende strukturelle tiltag og implementeringen heraf, herunder udvikling og prioritering af tiltag, samt processerne for monitorering, evaluering, rapportering og revision.



Klimaplanen skal beskrive hvordan Slagelse Kommune vil opfylde disse ambitiøse målsætninger. Fremadrettet vil arbejdet med at reducere udledningen af drivhusgasser fra hele Slagelses Kommunes geografi betyde at planen kommer til at have berøringsflader med store del af den måde vi som kommune arbejder på såvel som hvordan borgere og erhverv i fremtiden kommer til at omstille deres hverdag.

DK2020 Klimaplanen skal vedtages af byrådet senest 15. juni 2022.

Reduktion af drivhusgasemission – Klimaneutral Kommune

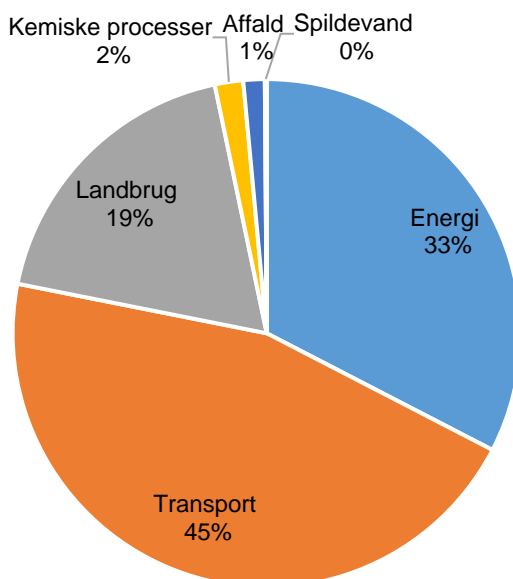
Klimaplanen skal baseres på kommunens opgørelse og modellering af udledninger og skal beskrive en fremskyndet reduktion i de samlede udledninger inden for kommunens geografiske grænse.

Yderligere har Slagelse Kommune i sin bæredygtighedsstrategi vedtaget et delmål om at reducere drivhusgasudledningerne med 70% i 2030.

Der er blevet udarbejdet en baseline der viser drivhusgasemissionen fra Slagelse Kommune i dag, energi og CO₂-regnskabet opgørelse er opdelt i seks sektorer:

- Energi
- Transport
- Kemiske processer
- Landbrug
- Affald
- Spildevand

Udledning for Slagelse kommune som geografisk område fordelt på sektorer ekskl. udledning fra udenrigsfly i 2018. Nedenfor er udledningerne fordelt på de overordnede sektorer.



Transportsektoren

Den samlede udledning fra transportsektoren er ca. 256.000 ton CO₂ i 2018 ekskl. udledningen fra udenrigsfly. Vejtrafikken står for langt den største udledning med ca. 215.000 ton CO₂. Vejtrafik udgør ca. 85 pct. af den samlede udledning i transportsektoren. Andelen fra non-road udgør tilsammen ca. 10 pct., hvor andelen fra tog, færger, fiskeri og fly udgør de resterende 5 pct.

Udledningen fra vejtrafik udgør omkring 85 pct. af den samlede udledning fra transportsektoren. Udledningen fra personbiler udgør langt størstedelen med ca. 170.000 ton CO₂ eller en andel på 79 pct. Lastbiler og varebiler udgør tilsammen ca. 18 pct. af udledningen, hvor knallerter, motorcykler og busser udgør de resterende 3 pct.

Energi

Den samlede udledning fra energisektoren er for 2018 opgjort til ca. 183.500 ton CO₂. Udledningen fra elektricitet udgør 67 pct. af udledningen i 2018, mens naturgas udgør knap 20 pct., fjernvarme 11 pct. og olie omkring 3 pct. af udledningen.

Landbrug

Udledning af drivhusgasser fra landbruget består af:

- Metan fra husdyrenes fordøjelsesproces
- Metan og lattergas fra husdyrgødning i stald og lagre
- Omsætning af kvælstof i forbindelse med dyrkning af landbrugsarealer samt lattergas fra udbringning af gødning
- Lattergas, metan og CO₂ fra dyrkning af organiske jorde
- CO₂ primært fra kalkning af landbrugsarealer

Udledningen fra landbrugssektoren udgør ca. 20 pct. af Slagelse Kommune samlede udledning i 2018. Den samlede udledning fra landbrugssektoren er for 2018 opgjort til ca. 105.000 ton CO₂. Den største udledning kommer fra dyrkning af landbrugsjord, som udgør næsten halvdelen af udledningen. Udledning fra organisk jord, husdyrsfordøjelse og husdyrgødning i stald og lagre udgør 15-20 pct. hver, mens kategorien øvrige kun udgør et par procent af udledningen.

Klimatilpasning - Klimarobust Kommune

Målet om at blive klimarobust kræver opbygning af en fælles forståelse af begrebet og en konkretisering af målsætningen, sådan at klimaplanens tiltag kommer til at følge målsætningen.

Klimatilpasning er i modsætning til reduktion af drivhusgasser svær at sektoropdele, klimarisiciene så som stigende grundvand og oversvømmelse er fysisk- og geografiskbetingede. Derfor vil det være afgørende for klimatilpasningsplanen, at der tages hensyn til hvor man som grundejere, erhvervsdrivende eller landbrug er placeret rent geografisk.

I Klimatilpasningsplanen skal tage udgangspunkt i en opdateret risikokortlægning der medtager følgende klimarisici:

- Oversvømmelse fra havet
- Oversvømmelse fra vandløb
- Oversvømmelse fra nedbør
- Stigende grundvand
- Erosion

Risikokortlægning vil kunne bruges som et screeningsværktøj, der viser hvor der vil opstå klimabetingede udfordringer.

Politiskproces

For at opfylde målsætningerne er der behov for politiskforankring og en stor del af arbejdet, også det politiske, kommer til at pågå efter planen er vedtaget i juni 2022. Under udarbejdelsen af planen foreslår vi følgende inddragelse udvalg og byråd.

DK2020 Klimaplan, politiske møder	2021							2022					
	Juni	Juli	Aug	Sept	Okt	Nov	Dec	Jan	Feb	Mar	Apr	Maj	Jun
MPL -Introduktion, politiskforankring, inddragelse og omkostninger	MPL												
Sommerferie		Sommerferie											
MPL -revideret tidsplan præsentation af teknisk baggrund			MPL										
ØK- -revideret tidsplan og servicemål og præsentation af teknisk baggrund (O)			ØK										
MPL - Temamøde om indsats				MPL temamøde									
MPL - Prioritering, økonomi og					MPL								
ØK - Prioritering, økonomi og					ØK								
Byråd - Prioritering, økonomi og					Byråd								
						Valg							
MPL - Høringsforslag til Klimaplan								MPL					
ETU - Høringsforslag til Klimaplan								ETU					
ØK - Høringsforslag til Klimaplan								ØK					
Byråd - Høringsforslag til Klimaplan								Byråd					
Offentlig høring (3 uger)										Høring			
Hvidbog											Hvidbog		
MPL- Klimaplanen godkendes												MPL	
ETU- Klimaplanen godkendes												ETU	
ØK- Klimaplanen godkendes												ØK	
Byråd												Byråd	
Afl levering CONCITO													15. Juni

Juni 2021, orientering på MPL mødet d. 22.

Intro til DK2020 og tids- og procesplanen.

Formål: Feedback på tids- og procesplanen inklusiv inddragelse. Skabe fællesforståelse for planens omfang og at den vil afføde arbejde fremadrettet både politisk og i administrationen.

På mødet præsenteres følgende, med henblik på tilretninger:

- DK2020 samarbejdet, formålet og rammerne
- Tids- og procesplanen
- Drøftelse af politiskforankring og ambitionsniveau ift. inddragelse
- Budget

August 2021, MPL (B)

Præsentation af baseline for udledning, udledningsstier, fare/risikokortlægning samt revideret tids og procesplan.

Formål: Revideret tids- og procesplanen samt inddragelsesplan godkendes.

- Revideret tids- og procesplanen
- Budget
- Teknisk baggrund

- Reduktion af drivhusgasser
- Risikokortlægning ift. klimatilpasning

August 2021, orientering af ØK (O)

Præsentation af baseline for udledning, udledningsstier, fare/risikokortlægning samt revideret tids og procesplan.

Formål: Revideret tids- og procesplanen samt inddragelsesplan godkendes.

- Revideret tids- og procesplanen
- Budget
- Teknisk baggrund
 - Reduktion af drivhusgasser
 - Risikokortlægning ift. klimatilpasning

September 2021, MPL Temamøde om tiltag

- Præsentation af tiltag
 - Reduktion af drivhusgasser
 - Klimatilpasning
- Servicemål
 - CO2 reduktioner, hvor vil vi hvad?
 - Hvad er en klimarobust kommune?
 - Hvordan prioritere vi de forskellige tiltag?
- Eventuelt med borgerinput fra crowdsourcing ift. klimarobusthed

Formål: At få MPL's input til tiltagsplanlægning, definition af en klimarobust Slagelse kommune, fokusområder indenfor reduktioner og prioritering.

Oktober 2021, MPL, ETU? ØK og Byråd

På baggrund af temamøde og inddragelse præsenteres forslag til de tiltag der skal udgøre selve planen.

Formål: At skabe bred politisk opbakning til klimaplanen herunder særligt prioritering og økonomi. Efter oktober mødet skal administrationen kunne udarbejde et udkast til en samlet plan.

- Identificerede indsatser
- Økonomi
- Prioritering

Januar 2022, MPL, ETU, ØK og Byråd

Udkast til plan præsenteres.

Formål: At præsentere udkast til samlet plan og indhentet de sidste input, denne gang fra det nye byråd. Efter møderne i januar skal administrationen kunne udarbejde et høringsforslag.

Februar 2022, MPL, ETU, ØK og Byråd

Høringsforslag præsenteres.

Formål: Byrådet sender Klimaplanen i Høring

Maj 2022, MPL, ETU, ØK og Byråd

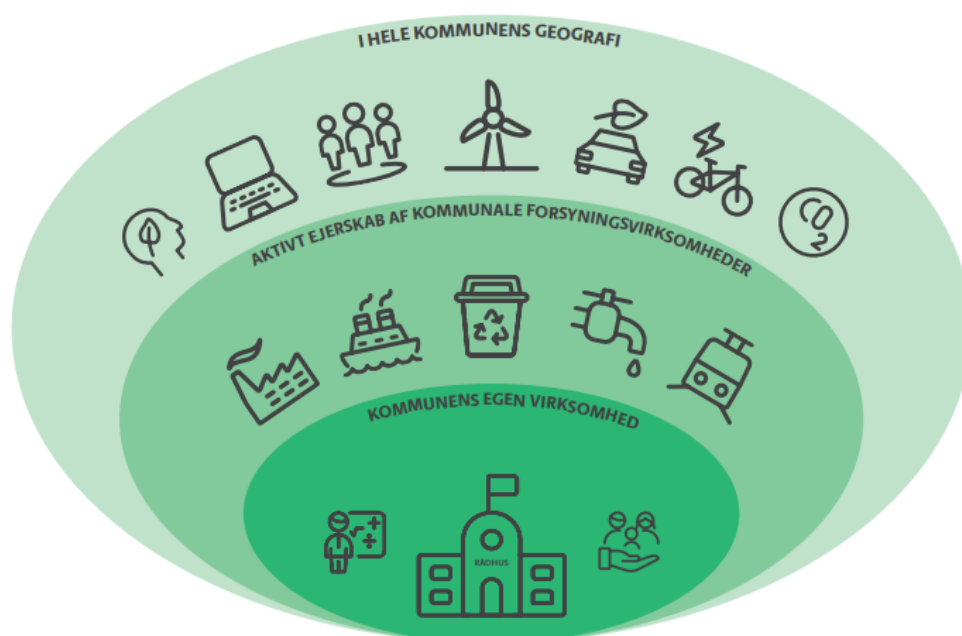
Endelig plan præsenteres.

Formål: Byrådet godkender Klimaplanen

Inddragelse af interessenter (overvejelser)

Det er et krav ifølge CAPF at klimaplan er udviklet i samarbejde med nøgleaktører inden for det offentlige, erhvervslivet og civilsamfundet (herunder samfundsgrupper, der direkte påvirkes af klimaforandringer).

Det er af afgørende betydning, at interessenterne inddrages og spørges til råds i udviklingen af planen. Det sikrer bred opbakning om og accept af planen og sikrer inklusion i udviklingen af planen. Det giver mulighed for at indsamle de mest hensigtsmæssige data og information til at udvikle tiltag og muliggør etablering af partnerskaber, der er nødvendige for gennemførelsen. Ligesom der skal arbejdes med hele kommunes geografi skal der også arbejdes på tværs af kommunens indflydelsessfære:



Intersentskaren er utroligt bred og det kan derfor være svært at skabe et samlet retvisende overblik bla. fordi ikke alle intersenter har indflydelse/interesse i begge målsætninger. Nedenfor er de vigtigste intersenter, for henholdsvis Reduktion og Klimatilpasning, placeret i den kommunale indflydelsessfære hvor de hører til.

Inddragelse – Klimaneutral Kommune

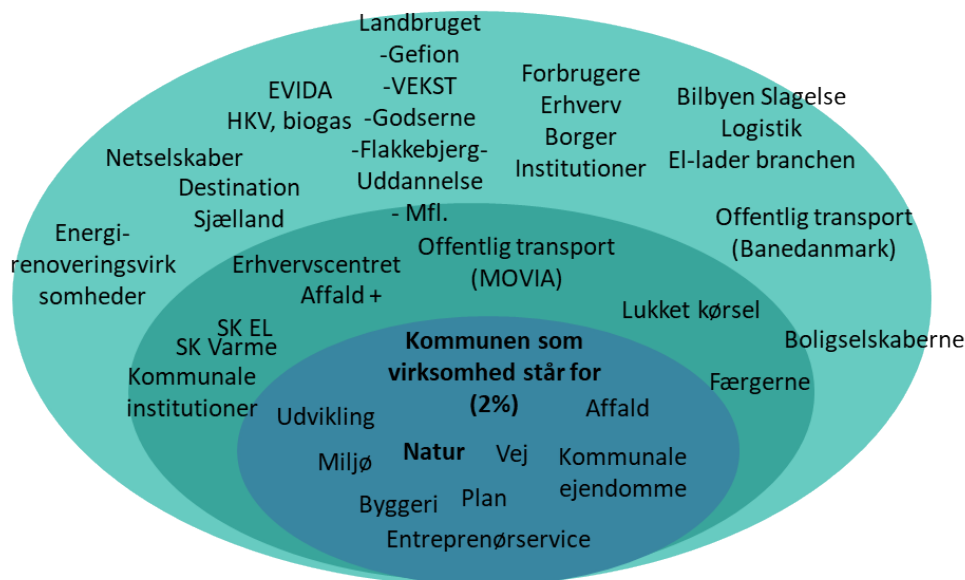
Basisanalysen viser at tre sektorer står for 97 % af udledningerne:

Transport (45%)

Energi (33%)

Landbrug (19%)

Borgere og virksomheder er alle interessenter i kraft af deres rolle som forbruger af transport, energi og fødevarer. I interessentinddragelsen vil der blive fokuseret på de tre sektorer og deres kerneaktører. I figuren nedenfor placeres de identificerede aktører i de kommunale indflydelsessfærer og efterfølgende gennemgås inddragelsen indenfor de tre sektorer.



SK-forsyning – hovedaktør og samarbejdspartner

SK forsyning er med sin rolle indenfor energi og varme en hovedaktør både i udarbejdelsen og gennemførelsen af Klimaplanen og målet om at blive en klimaneutral kommune. SK Forsyning vil derfor også blive inddraget i forbindelse med flere af de nedenstående møder, men er at betragte som en samarbejdspartner, dette gælder også ift. reduktion af drivhusgasemissioner.

Fælles workshop: Klimatilpasset planlægning

Workshoppen er tiltænkt at favne både klimaneutralitet og klimatilpasning, da målsætningerne indenfor begge felter kræver at der i kommunen planlægges på en ny måde, som gør det muligt at opnå klimaneutralitet og ikke skaber klimarobust udvikling.

Formål: Intern workshop som skal afdække hvordan vi kan lave planlægning der indtænker klimatilpasning samt en emissionsfri fremtid og identificere hvor i organisationen det "bliver svært" at tage de grønne og klimabevidste valg.

Hvordan gør vi det muligt for det sidste led i kæden at lave klimaklog kommunal planlægning?

Deltagere:

- SK Forsyning
- Kommunen

Setup: Fysisk workshop.

Transport

Generelt møde med transportsektoren

Transportsektoren er meget diverse og fragmenteret, store dele af udledningen stammer fra personbiler. Det er ikke sikkert man kan holde samlet møde med interessenter, men det skal undersøges om der kan samles et indledende fællesmøde.

Virkemiddel bestemte møder med relevante interessenter

Tematiserede møder og virkemiddelmøder med relevante interessenter.

- Mindre transport
- Samkørsel og offentlig transport
- Modalskifte f.eks. Bil til tog eller tog
- Fremme cykling og gang
- Teknologiske tiltag f.eks. elbiler
- Ladestandere

Formål: virkemidler

Deltagere: Afhænger af virkemidlet

Setup: Møderække eventuelt faciliteter af Teknologirådet.

EL og varme

Generelt møde med energisektoren

Formål: Samling af interessenter, identifikation og drøftelse af virkemidler.

Dagsorden:

- Velkommen
- Interessenterne skal præsentere sig selv og deres virksomhedsaktivitet
- Præsentation af DK2020 projektet
 - Projekt præsentation, ramme og proces
 - Baseline
 - Målsætninger 2030 og 2050

Åben proces omkring roller og virkemidler på kort og langt sigt.

Diskussion af: Produktion, distribution og forbrug af EL og varme og energibesparelser.

Deltagere: SK Forsyning, Hashøj kraftvarmeforsyning, Hashøj Biogas, EVIDA, Cerius, zeanet.

[Eon, Clever]

[Affald Plus]

Setup: Fysisk møde eventuelt faciliteter af Teknologirådet.

Opfølgende virkemiddelmøder med energisektoren

På baggrund af det generelle indledende møde med aktørerne på området, indkaldes der til opfølgende møder omkring konkrete virkemidler.

Formål: At konkretisere virkemidler indenfor energisektoren

Deltagere: Bestemmes af virkemidlet

Setup: Mindre møder

Varmeforsyning af nye områder

Ved udviklingen af nye byområder vil der med fordel kunne planlægges med henblik på en energibesparelse ift. varmforsyning

Formål: Samarbejde ved planlægning af nye bebyggede områder

Deltagere:

- SK Forsyning
- Plan

Setup: Møde

Landbrug

Fælles møderække: Det åbne land og landbruget

Landbruget er en af de aktører som binder reduktioner i drivhusgasemission og klimatilpasning sammen. Særligt i forhold til arealanvendelse og dyrkning af organiske jorde.

Formål: Find ud af hvordan vi fremadrettet kan samarbejde om at mindske udledningen af drivhusgasser fra landbruget med særligt fokus på de organiske jorde og bedre vandhåndtering.

Deltagere:

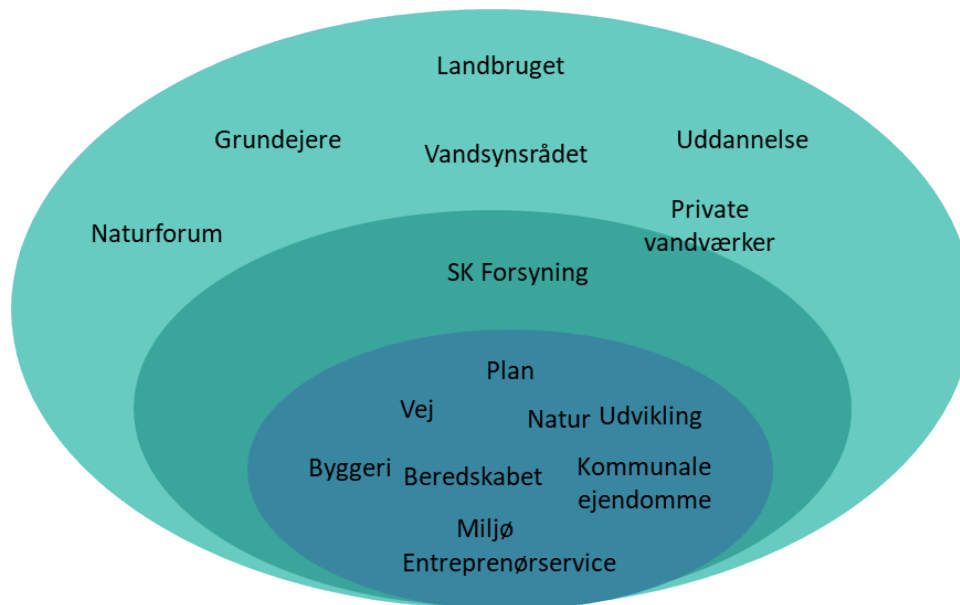
- VEKST
- GEFION
- Landbrugsrepræsentanter fra Slagelse Kommune
- Kommunen
- Vandsynsrådet?

Setup: Møderække

Klimatilpasning

Klimatilpasningsplanen skal arbejde med klimarobusthed af henholdsvis eksisterende værdier og sikre at der ved ny planlægning tages højde for klimaforandringerne, sådan at vi ikke skaber yderligere risiko for skader som følge af klimaforandringerne.

I forbindelse med interessentanalysen er der fundet følgende interessenter ift. klimatilpasning.



Inddragelse – Klimarobust Kommune

SK-forsyning – hovedaktør og samarbejdspartner

SK forsyning er med sin rolle indenfor vand og spildevand en hovedaktør i forbindelse med udarbejdelsen af både risikokortlægningen og klimatilpasningsplanen. SK Forsyning står for kortlægningen af faren for oversvømmelser i de større kloakerede byer, der er derfor tale om en samarbejdspartner der løbende inddrages. SK Forsyning er også del af beredskabet i de akutte oversvømmelsessituationer.

SK Forsyning vil derfor også blive inddraget i forbindelse med flere af de nedenstående møder, men er at betragte som en samarbejdspartner, dette gælder også ift. reduktion af drivhusgasemissioner.

MPL temamøde eller workshop? – Hvad er en klimarobust kommune

Formål: At definere hvad en Klimarobust Kommune er

Deltagere:

- MPL
- Borgere
- Relevante faglige repræsentanter fra kommunen, beredskabet og SK Forsyning.

Setup: Endnu ikke fastsat, temamøde eller workshop? Måske kunne det være en mulighed at lave noget crowdsourcing med input fra borgerne.

Faglige møder om kortlægningen – Hvad betyder risikoen

Intern møderække vedrørende den input til kortlægning samt opsamling og evaluering af den færdige kortlægning.

Formål: At få faglig input til kortlægningen. At få faglige input til hvilke udfordringer den kortlagte udvikling medfører.

Deltagere:

- SK
- Kommunen

Setup: Interne møder med en eller flere faggrupper.

Faglige møder om tiltag – På basis af risikokortlægningen hvordan kan vi så mindske risikoen

Møder om tiltag til reduktion af risikoen.

Formål: At identificere tiltage til reduktion

Deltagere:

- Kommunen
- SK Forsyning

Setup: Interne møder med en eller flere faggrupper.

Natur, biodiversitet og klimatilpasning –merværdi

Møde/møder om natur og biodiversitet i et ændret klima og inddragelse af natur og biodiversitetsinteresser i eventuelle klimatilpasningsprojekter.

Formål: At finde ud af hvordan tager vi hensyn til naturens udviklingen under ændrede forhold? Hvordan skal de enkelte projekter arbejde biodiversitet og natur?

Deltagere:

- Kommunen
- Naturforum?

Setup: Indledende interne møder og derefter eventuel inddragelse af Naturforum.

Forurening og klimatilpasning –tiltag

Møde/møder om den potentielle effekt af stigende terrænnært grundvand på forureninger og eventuel øget mobilisering af forureninger.

Formål: Er der risiko for at det stigende grundvand vil mobilisere forureninger i Slagelse Kommune. Hvilke? Og hvad kan vi gøre for at reducere denne risiko.

Deltagere:

- Kommunen

Setup: Fysiske møde/møder.

Merværdi i klimatilpasning? For projektorienteret?

Kan der laves crowdsourcing med henblik på hvad man skal tænke over i forbindelse med merværdi af klimatilpasningsprojekter.