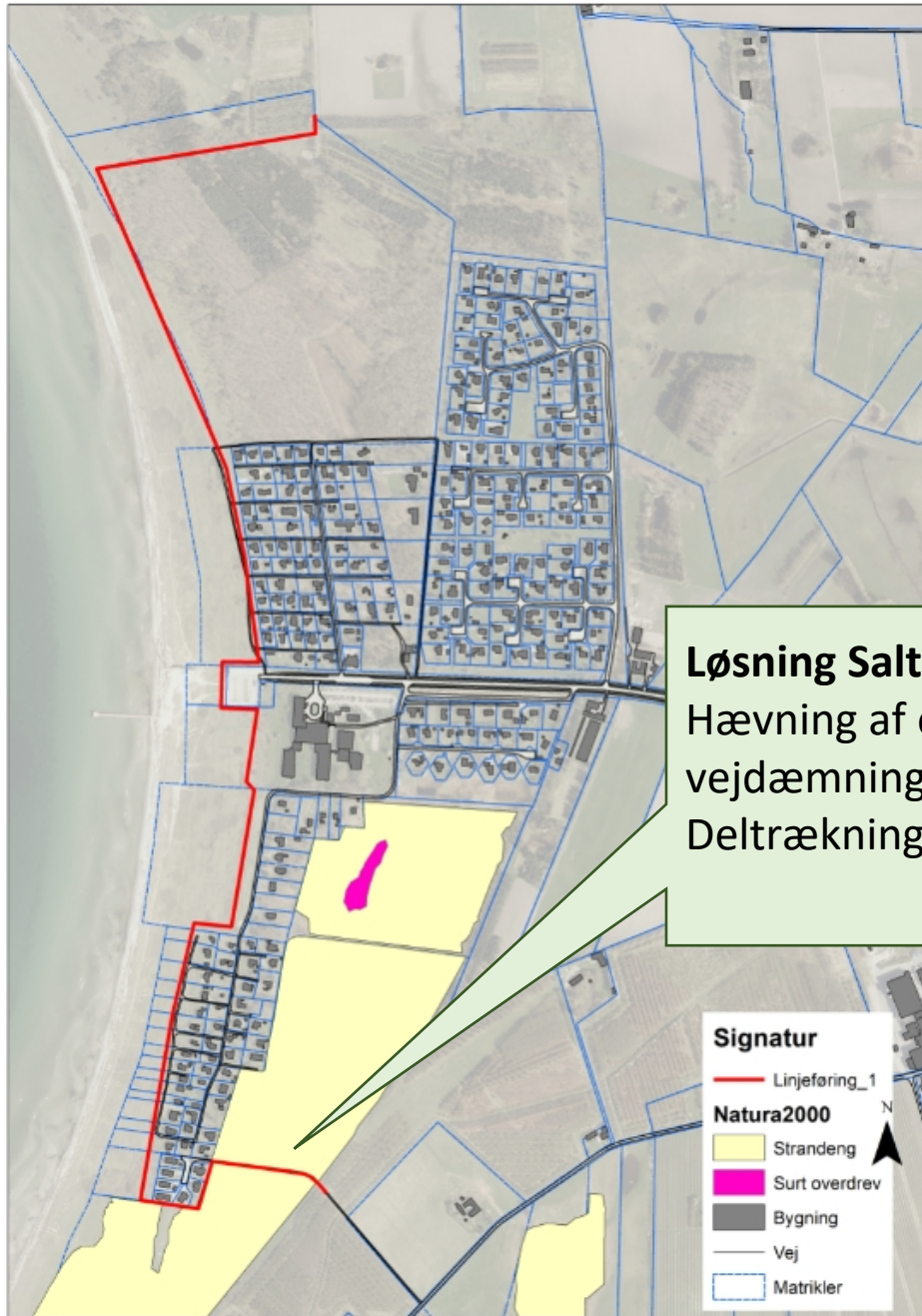


Kobæk Strand

To forslag til digets linjeføring

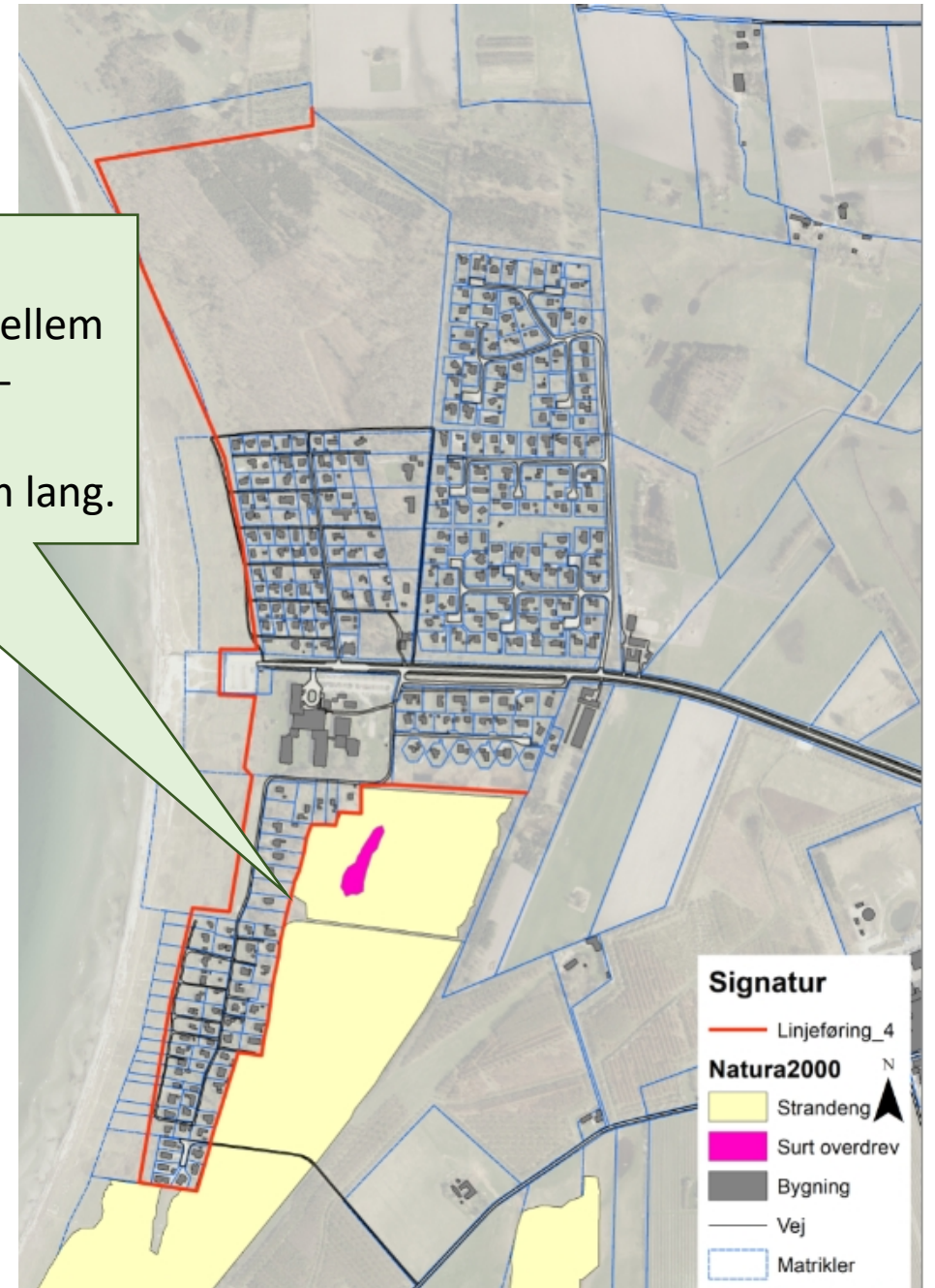
Fire alternative digeløsninger i Natura 2000-området





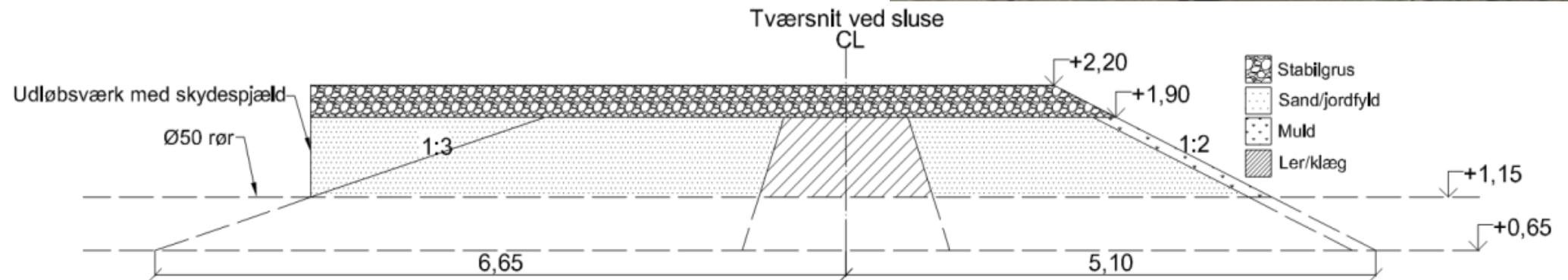
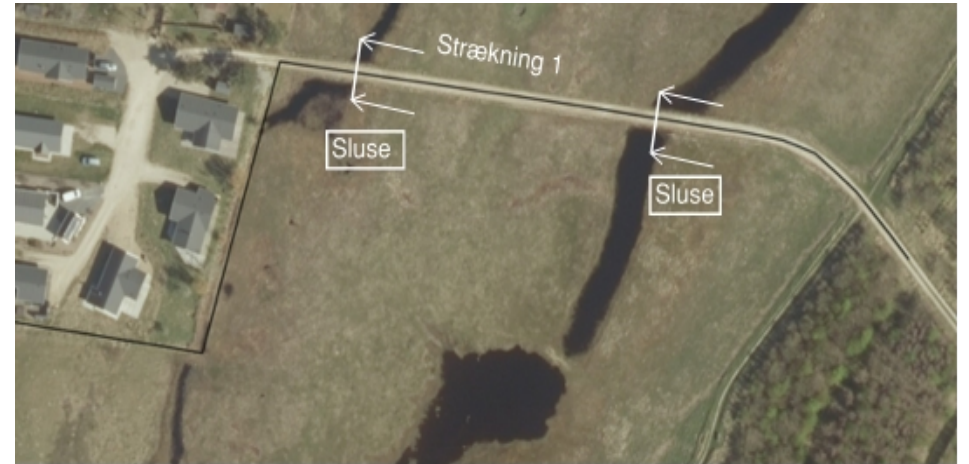
Løsning Saltengen 1-3:
Hævning af eksisterende
vejdæmning.
Deltrækning er ca. 165 m.

Løsning Saltengen 4:
Spunsløsning placeret mellem
Natura 2000 og sommer-
husområdet.
Deltrækning er ca. 900 m lang.



Hovedprojekt (Saltengen 1)

Den eksisterende vejdæmning (Saltengen) hæves op til kote +2,2, og der anlægges nye rørledninger under vejdæmningen.



Anlægsoverslag

Hovedprojekt (Saltengen 1)

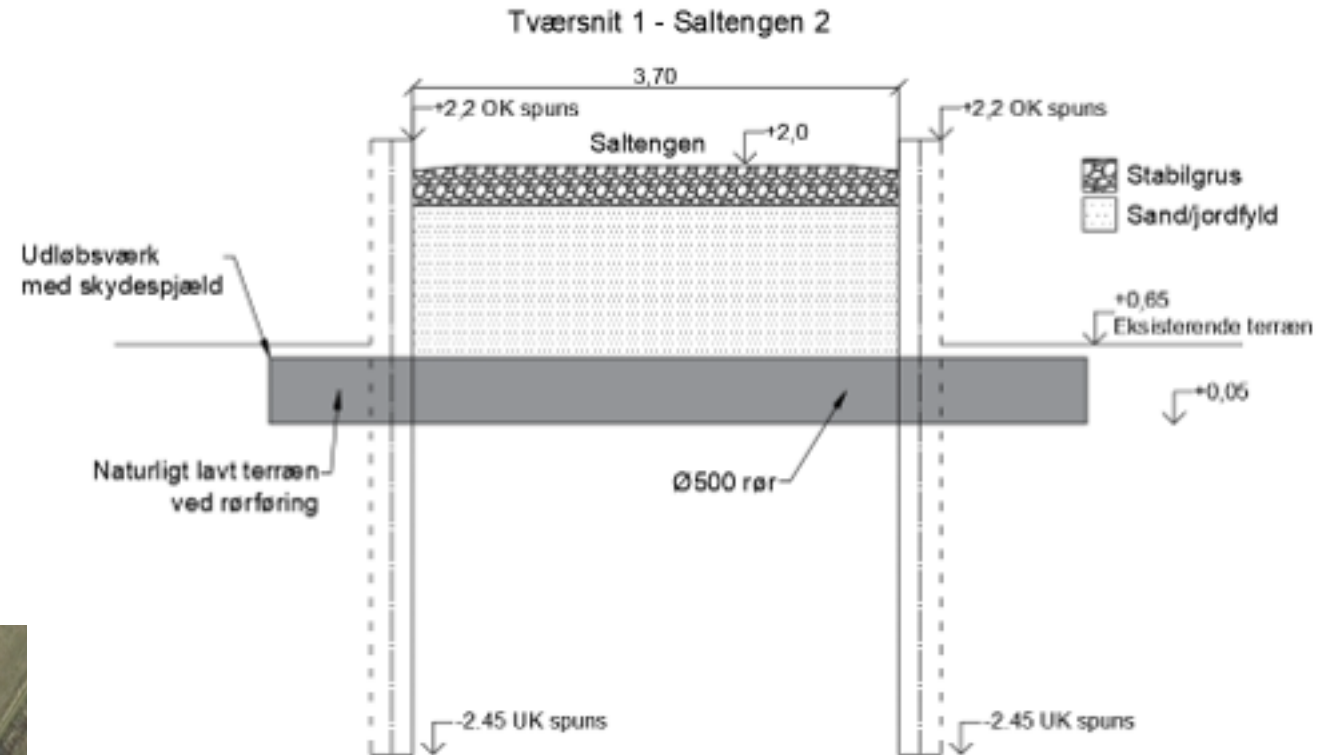
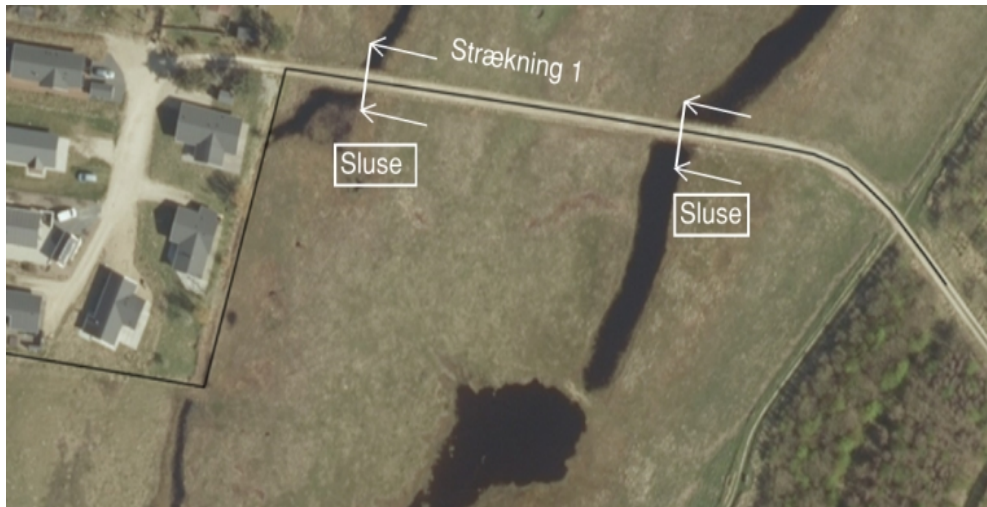
| Post | Identifikation | Mængde | Enhedspris | Pris (ekskl. moms) |
|--|---------------------------|-----------------------|------------------------|----------------------|
| 1.0 | Dige | | | |
| 1.1 | Klæg/ler | 3.987 m ³ | 275 kr./m ³ | 1.096.500 kr. |
| 1.2 | Sand/jordfyld | 8.771 m ³ | 150 kr./m ³ | 1.316.000 kr. |
| 1.3 | Stabilgrus | 260 m ³ | 200 kr./m ³ | 52.000 kr. |
| 1.4 | Muld/græstæppe | 19.713 m ² | 50 kr./m ² | 986.000 kr. |
| 2.0 | Ramper | | | |
| 2.1 | Bilrampe | 1 sum | 30.000 kr. | 30.000 kr. |
| 2.2 | Vedligeholdelsespassage | 1 sum | 165.000 kr. | 165.000 kr. |
| 2.3 | Øvrige passager | 5 sum | 7.500 kr./stk. | 37.500 kr. |
| 3.0 | Sluser | 2 sum | 100.000 kr./stk. | 200.000 kr. |
| 4.0 | Mobilisering og afrigning | 1 sum | 500.000 kr. | 500.000 kr. |
| Delsum (anlægsudgifter) | | | | 4.383.000 kr. |
| Generelt | | | | |
| Forundersøgelser (geotekniske borer og vurderinger) | | | | 125.000 kr. |
| Opmåling før og efter indbygning af dige | | | | 125.000 kr. |
| Projektering og tilsyn (15% af anlægsudgifterne) | | | | 657.500 kr. |
| Delsum | | | | 5.290.500 kr. |
| Uforudsete udgifter (50 % af anlægsudgifterne) | | | | 2.191.500 kr. |
| Sum inkl. uforudsete udgifter | | | | 7.482.000 kr. |
| Drift og vedligeholdelse per år (5 % af anlægsudgifterne) | | | | 219.000 kr. |

Saltengen 2

Der etableres spuns (2,2 m DVR90) på begge sider af Saltengen.

Den eksisterende vejdæmning hæves op til kote +2,0 mellem spunsvæggene.

Der anlægges nye rørledninger under vejdæmningen og gennem spunsvæggene.



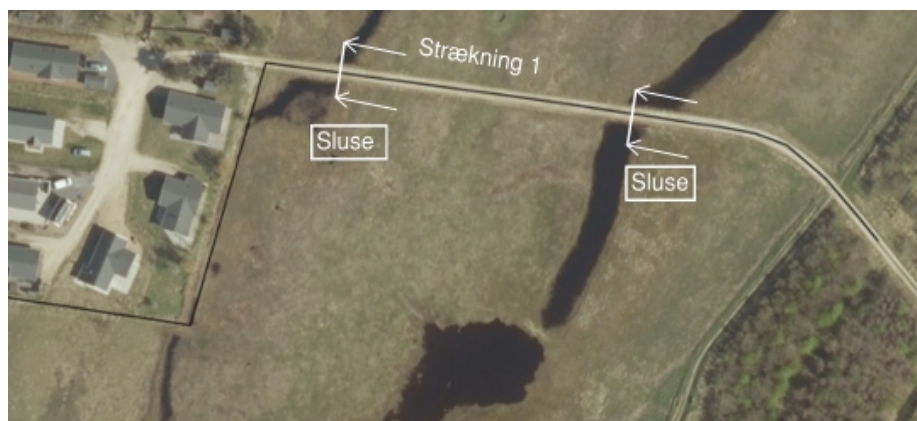
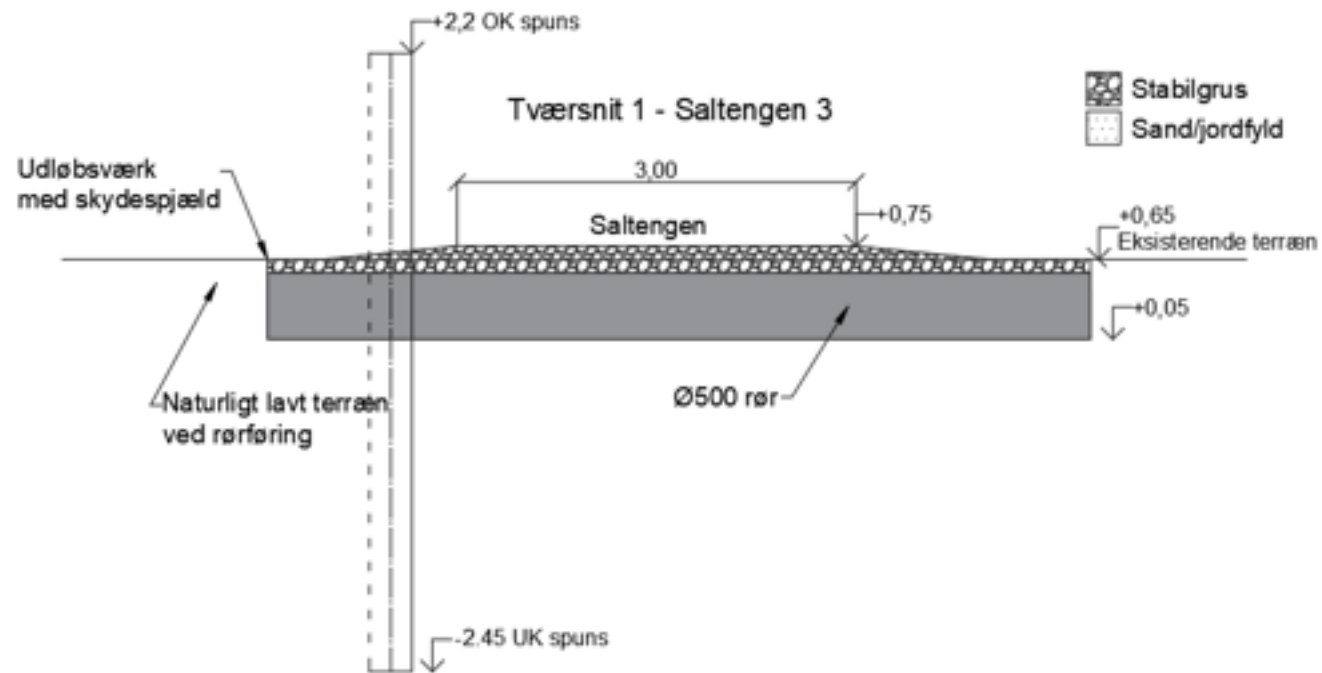
Anlægsoverslag Saltengen 2

| Post | Identifikation | Mængde | | Enhedspris | | Pris (ekskl. moms) |
|--|---------------------------|---------|----------------|------------|--------------------|-----------------------|
| 1.0 | Dige | | | | | |
| 1.1 | Klæg/ler | 3.621 | m ³ | 275 | kr./m ³ | 996.000 kr. |
| 1.2 | Sand/jordfyld | 7.287 | m ³ | 150 | kr./m ³ | 1.093.000 kr. |
| 1.3 | Muld/græstæppe | 18.469 | m ² | 50 | kr./m ² | 923.500 kr. |
| 2.0 | Saltengen 2 | | | | | |
| 2.1 | Sand/jordfyld | 714 | m ³ | 150 | kr./m ³ | 107.000 kr. |
| 2.2 | Stabilgrus | 187 | m ³ | 200 | kr./m ³ | 37.500 kr. |
| 2.3 | Spuns (stål) | 189.984 | Kg | 17,5 | kr./kg | 3.324.500 kr. |
| 3.0 | Ramper | | | | | |
| 3.1 | Bilrampe | 1 | sum | 30.000 | kr. | 30.000 kr. |
| 3.2 | Vedligeholdelsespassage | 1 | sum | 165.000 | kr. | 165.000 kr. |
| 3.3 | Øvrige passager | 5 | sum | 7.500 | kr./stk. | 37.500 kr. |
| 4.0 | Sluser | 2 | sum | 100.000 | kr./stk. | 200.000 kr. |
| 5.0 | Mobilisering og afrigning | 1 | sum | 500.000 | kr. | 500.000 kr. |
| Delsum (anlægsudgifter) | | | | | | 7.414.000 kr. |
| Generelt | | | | | | |
| Forundersøgelser (geotekniske borer og vurderinger) | | | | | | 125.000 kr. |
| Opmåling før og efter indbygning af dige | | | | | | 125.000 kr. |
| Projektering og tilsyn (15% af anlægsudgifterne) | | | | | | 1.112.000 kr. |
| Delsum | | | | | | 8.776.000 kr. |
| Uforudsete udgifter (50 % af anlægsudgifterne) | | | | | | 3.707.000 kr. |
| Sum inkl. uforudsete udgifter | | | | | | 12.483.000 kr. |
| Drift og vedligeholdelse per år (5 % af anlægsudgifterne) | | | | | | 370.500 kr. |

Saltengen 3

Der etableres spuns (2,2 m DVR90) på den sydlige side af Saltengen.

Den eksisterende vejdæmning bibeholdes. Der anlægges nye rørledninger under vejdæmningen og gennem spunsvæggen.

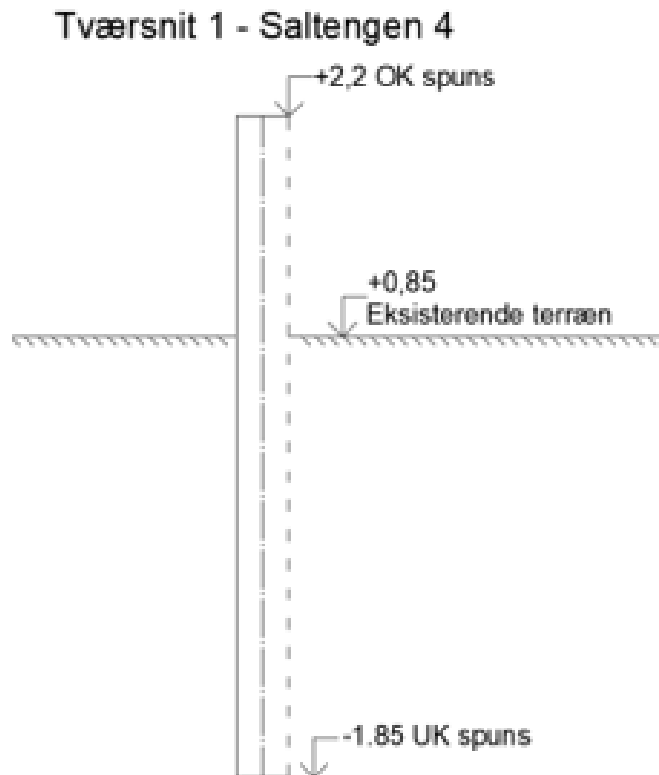


Anlægsoverslag Saltengen 3

| Post | Identifikation | Mængde | Enhedspris | Pris (ekskl. moms) |
|---|---------------------------|-----------------------|------------------------|----------------------|
| 1.0 | Dige | | | |
| 1.1 | Klæg/ler | 3.621 m ³ | 275 kr./m ³ | 996.000 kr. |
| 1.2 | Sand/jordfyld | 7.287 m ³ | 150 kr./m ³ | 1.093.000 kr. |
| 1.3 | Muld/græstæppe | 18.469 m ² | 50 kr./m ² | 923.500 kr. |
| 2.0 | Saltengen 3 | | | |
| 2.1 | Stabilgrus | 170 m ³ | 200 kr./m ³ | 34.000 kr. |
| 2.2 | Spuns (stål) | 94.992 Kg | 17,5 kr./kg | 1.662.500 kr. |
| 3.0 | Ramper | | | |
| 3.1 | Vedligeholdelsespassage | 1 sum | 165.000 kr. | 165.000 kr. |
| 3.2 | Øvrige passager | 5 sum | 7.500 kr./stk. | 37.500 kr. |
| 4.0 | Sluser | 2 sum | 100.000 kr./stk. | 200.000 kr. |
| 5.0 | Mobilisering og afrigning | 1 sum | 500.000 kr. | 500.000 kr. |
| Delsum (anlægsgudgifter) | | | | 5.611.500 kr. |
| Generelt | | | | |
| Forundersøgelser (geotekniske boringer og vurderinger) | | | | 125.000 kr. |
| Opmåling før og efter indbygning af dige | | | | 125.000 kr. |
| Projektering og tilsyn (15% af anlægsgudgifterne) | | | | 841.000 kr. |
| Delsum | | | | 6.703.000 kr. |
| Uforudsete udgifter (50 % af anlægsgudgifterne) | | | | 2.806.000 kr. |
| Sum inkl. uforudsete udgifter | | | | 9.509.000 kr. |
| Drift og vedligeholdelse per år (5 % af anlægsgudgifterne) | | | | 280.500 kr. |

Saltengen 4

Der etableres spuns, topkote 2,2 m DVR90 langs grænsen af Natura 2000-området op mod Kobæk Strand.



Anlægsoverslag Saltengen 4

| Post | Identifikation | Mængde | Enhedspris | Pris (ekskl. moms) |
|--|---------------------------|-----------------------|------------------------|-----------------------|
| 1.0 | Dige | | | |
| 1.1 | Klæg/ler | 3.621 m ³ | 275 kr./m ³ | 996.000 kr. |
| 1.2 | Sand/jordfyld | 7.287 m ³ | 150 kr./m ³ | 1.093.000 kr. |
| 1.3 | Muld/græstæppe | 18.469 m ² | 50 kr./m ² | 923.500 kr. |
| 2.0 | Saltengen 2 | | | |
| 2.1 | Spuns (stål) | 442.874 Kg | 17,5 kr./kg | 7.750.500 kr. |
| 3.0 | Ramper | | | |
| 3.1 | Vedligeholdelsespassage | 1 sum | 165.000 kr. | 165.000 kr. |
| 3.2 | Øvrige passager | 5 sum | 7.500 kr./stk. | 37.500 kr. |
| 4.0 | Mobilisering og afrigning | 1 sum | 835.000 kr. | 1.085.000 kr. |
| Delsum (anlægsudgifter) | | | | 12.050.500 kr. |
| Generelt | | | | |
| Forundersøgelser (geotekniske boringer og vurderinger) | | | | 125.000 kr. |
| Opmåling før og efter indbygning af dige | | | | 125.000 kr. |
| Projektering og tilsyn (15% af anlægsudgifterne) | | | | 1.807.500 kr. |
| Delsum | | | | 14.108.000 kr. |
| Uforudsete udgifter (50 % af anlægsudgifterne) | | | | 6.025.500 kr. |
| Sum inkl. uforudsete udgifter | | | | 20.133.500 kr. |
| Drift og vedligeholdelse per år (5 % af anlægsudgifterne) | | | | 602.500 kr. |

Natur

Det følger af Habitatbekendtgørelsens § 6 og § 7, at der ikke lovligt kan meddeles tilladelse til et projekt, hvis det medfører en væsentlig negativ indvirkning på de arter og naturtyper, som et Natura 2000-område er udpeget for at beskytte. Det skal således sandsynliggøres, at Natura 2000-området ikke påvirkes væsentligt af et projekt, og at projektet ikke medfører, at målsætningerne i Naturplanerne ikke kan opfyldes.

Hvis Natura 2000-screeningen (disse ovenstående vurderinger) viser, at det ikke kan udelukkes, at et eller flere af udpegningsgrundlagene kan påvirkes væsentligt, skal der gennemføres en Natura 2000-konsekvensvurdering.

Hvis en Natura 2000-konsekvensvurdering viser, at et projekt kan skade et Natura 2000-område (udpegningsgrundlaget), kan projektet ikke gennemføres, medmindre betingelserne i direktivets artikel 6, stk. 4, for at fravige beskyttelsen af Natura 2000-området, er opfyldt. Efter fravigelsesbestemmelsen i artikel 6, stk. 4, kan et projekt, der kan skade et Natura 2000-område, alligevel gennemføres, hvis følgende tre kriterier er opfyldt:

- > der foreligger bydende nødvendige hensyn til væsentlige samfundsinteresser, herunder af social eller økonomisk art,
- > der ikke findes en alternativ løsning med ingen eller samlet set mindre skade, og

der træffes alle nødvendige kompensationsforanstaltninger, som opvejer den skade, der måtte ske på Natura 2000-netværket.

| Påvirkning under anlægs- og driftsfase | Udpegningsgrundlaget for Natura 2000-område N162 "Skælskør Fjord og havet og kysten mellem Agersø og Glænø" | | | | |
|--|---|--------------------------|-------------------------------|-------------------------------|---------------------------------|
| | Prioriteret habitatnatur | Lysåben habitatnatur | Fugle på udpegningsgrundlaget | Arter på udpegningsgrundlaget | Natura 2000 konsekvensvurdering |
| Diget (strækning 4 - 16) | - | - | - | - | Nej |
| Saltengen 1 (strækning 1-3) | - | 12,9 ha strandeng (1330) | - | - | Påkrævet |
| Saltengen 2 (strækning 1-3) | - | 12,8 ha strandeng (1330) | - | - | Påkrævet |
| Saltengen 3 (strækning 1-3) | - | 12,7 ha strandeng (1330) | - | - | Påkrævet |
| Saltengen 4 (strækning 1-3) | - | 0,6 ha strandeng (1330) | - | - | Påkrævet |