

Appendix:

I: Kommissoriet

II: Projektoversigt

III: Oversigt over planer og strategier



§ 17. stk. 4-udvalget

Byen møder vandet

// Korsørudvalget

Appendix I

Korsørudvalgets kommissorium

KOMMISSORIUM

§ 17, STK. 4-UDVALG: KORSØR – BYEN MØDER VANDET

Center for Plan og Byg, oktober 2014 – rev. december 2014

Kommissorium for § 17, stk. 4-udvalg: Korsør – byen møder vandet

BAGGRUND

Byrådet har besluttet at sætte fokus på en øget udvikling i Korsør. Byen har været igennem en periode med faldende befolkningstal og dalende beskæftigelse. Tendensen skal vendes, og der er heldigvis mange styrker at bygge på. Korsørs beliggenhed og karakter rummer store potentialer, og byen er begunstiget af mange ildsjæle med idéer til tiltag, der bidrager til udviklingen af Korsør. Med baggrund i styrelseslovens § 17, stk. 4, har byrådet besluttet at nedsætte et såkaldt § 17, stk. 4-udvalg, der skal arbejde for en udvikling og revitalisering af Korsør.

UDVALGETS FORMÅL

Udvalgets arbejde skal skabe grundlag for vækst i Korsør og nærmeste opland, herunder sikre øget tilflytning, skabe og bevare arbejdspladser og skabe gode oplevelser for både borgere og besøgende. Udvalgets arbejde for en ny, positiv udvikling i Korsør skal ske gennem udarbejdelsen af en udviklingsplan, der tager afsæt i byens nuværende styrkepositioner, potentialer og de projekter, der er i gang. Udviklingsplanen skal udstikke en retning for Korsørs udvikling i et større sammenhængende perspektiv, og den skal sikre størst mulig forankring i lokalområdet.

UDVALGETS OPGAVER

Udvalget har som primær opgave inden for funktionsperioden:

- at gennemføre udarbejdelsen af en udviklingsplan for Korsør og nærmeste opland,
- at arbejde for, at planen eller dele af planen efterfølgende prioriteres og realiseres,
- at være rådgivende udvalg for Erhvervs-, Plan- og Miljøudvalget i forhold til anvendelsen af de i alt afsatte 30 mio. kr. i årene 2016-18, samt
- at sikre lokal forankring i både proces og løsning.

Som en bærende del af udviklingsplanen skal udvalget bidrage til en vision for Korsørs udvikling, hvor vand er det gennemgående tema, og hvor Korsørs identitet som havneby defineres og tydeliggøres.

Udvalget skal som led i formuleringen af visionen drøfte nye idéer (der er i tråd med udvalgets formål), som f.eks.:

- erhvervshavnens fremtid,
- Korsør Flådestations fremtid,
- broforbindelse over havnen,
- infrastruktur, herunder stiforbindelser,
- identitetsskabende aktiviteter,
- tanker om miljø, klima og bæredygtighed i byudviklingen.

Men udvalget skal også arbejde for, at udviklingsplanen forbedrer udviklingsmulighederne for og sammenhængskraften mellem som minimum de større igangværende planer og projekter under fællesbetegnelsen 'Korsør – Ny By', herunder bl.a.:

- byforskønnelsen af Korsør bymidte,
- højvandssikringsprojekterne i både Korsør bymidte og i Halsskov,
- strandparksprojektet i Halsskov, herunder sammenhængen til begge færehavnsovråder,
- revitalisering af det centrale Halsskov og byparken,
- de større almenyttige og private boligudviklingsprojekter.

UDVALGETS LEVERANCER OG MILEPÆLE

Udvalget skal indledningsvist sikre et solidt grundlag for arbejdet med udviklingsplanen, herunder:

- at forholde sig til nuværende forudsætningsmateriale, det vil sige allerede eksisterende planlægning for og viden om Korsør, bl.a. kommuneplanen, tidligere planer om havnens udviklingsmuligheder og resultatet af workshops med borgermedvirken i både Halsskov og Korsør Syd,
- at medvirke til formuleringen af en projektbeskrivelse for udviklingsplanen, hvilket vil omfatte bl.a.:
 - at medvirke til en kortlægning af igangværende opgaver og projekter,
 - at medvirke til en kortlægning af de lokale ressourcer, styrker og svagheder,
 - at medvirke til en formulering af udviklingsplanens mål og delmål,
 - at medvirke til en beskrivelse af processen for udviklingsplanens gennemførelse,
 - at medvirke til en prioritering af midler igennem processen,
 - at medvirke til en afdækning af mulighederne for tilførsel af eksterne midler.

Efterfølgende skal udvalget sikre, at udviklingsplanen bliver udarbejdet inden for tidsrammen.

Udviklingsplanens projektbeskrivelse skal være politisk godkendt senest den 1. juli 2015.

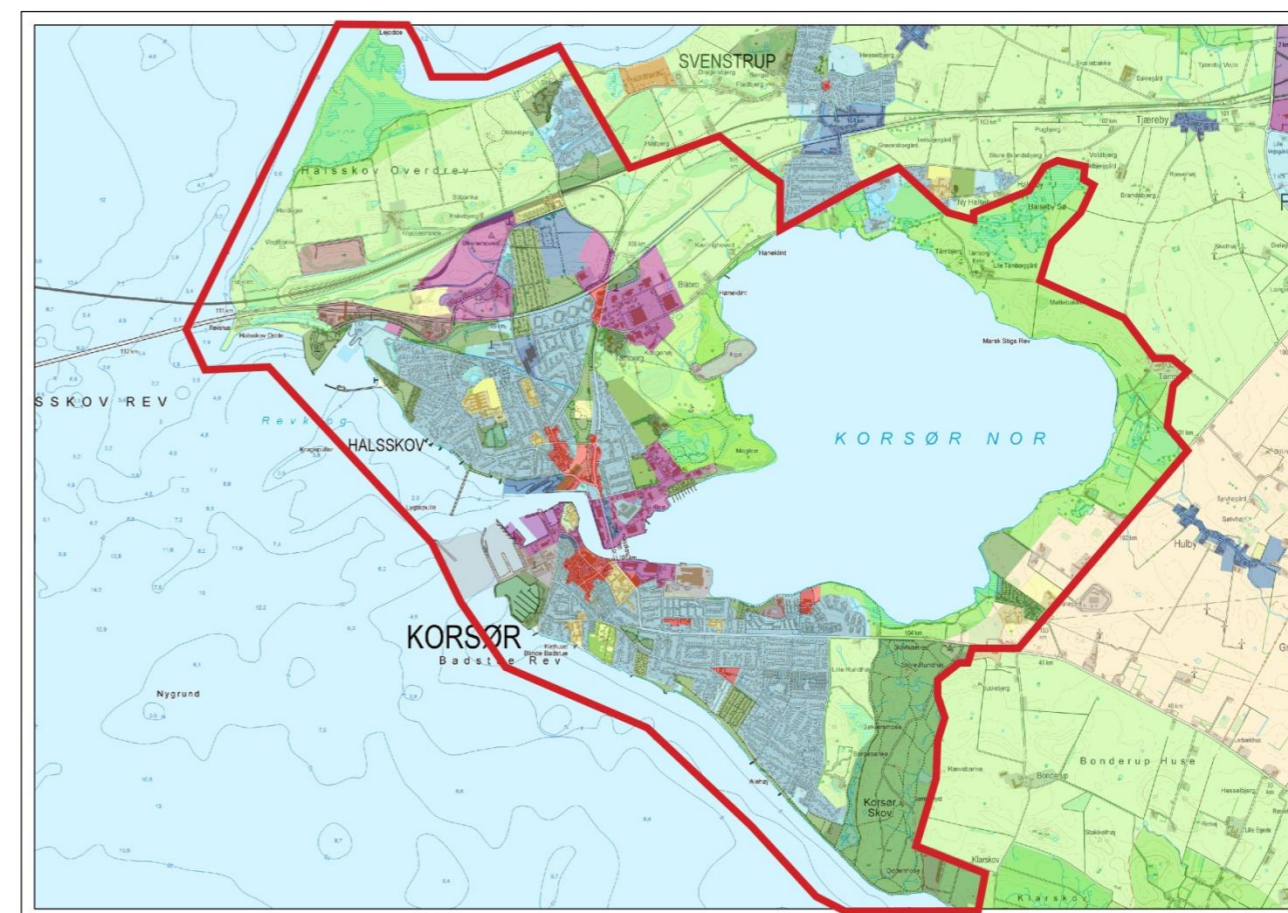
Udviklingsplanen skal være politisk godkendt senest den 1. juli 2016.

I resten af udvalgets funktionsperiode (2016-2017) skal udvalget være med til at prioritere, kvalificere og udmønte de tiltag, udviklingsplanen beskriver. Der er disponeret 200.000 kr. til udvalgets drift i 2015, og derefter 10. mio. kr. i hvert af årene 2016, 2017 og 2018, der anvendes til udvalgets drift og til anlægsaktiviteter, beskrevet i udviklingsplanen.

Udvalgets arbejde skal være helt afsluttet senest den 31. december 2017, hvor udvalgets funktionsperiode ophører.

OPGAVERNES AFGRÆNSNING

Udvalgets arbejde afgrænses til opgaver, der kan betegnes som Korsør og nærmeste opland, herunder begge bydelene Halsskov og Korsør Syd, fra Musholm-området i nord, området omkring Noret og til og med skovområdet mod syd – som vist på kortet herunder:



UDVALGETS SAMMENSÆTNING

Udvalgets sammensætning skal sikre en bred repræsentation af interessenter og sammensættes således:

- 5 politikere – én fra hvert af byrådets partier
- 1 medlem, udpeget af Korsør Lokalsråd
- 1 medlem, udpeget af Halskov Lokalsråd
- 1 medlem, udpeget af digegrupperne
- 1 medlem, udpeget af Korsør Erhvervsforening
- 1 medlem, udpeget af Slagelse Erhvervscenter
- 1 medlem, udpeget af Korsør Havn
- 1 medlem, udpeget af Korsør Turistforening
- 1 medlem, udpeget af Slagelse Kulturråd (lokalt udpeget)

Udvalget udpeger på sit første møde en formand.

Der ydes ikke vederlag eller diæter til udvalgets medlemmer.

I forbindelse med møderne kan der inviteres særlige videnspersoner, interne eller eksterne, der kan bidrage til dialogen. Desuden skal der i forbindelse med udviklingsplanens udarbejdelse tilknyttes eksterne konsulenter, der kan bidrage med nye synspunkter omkring udviklingen i Korsør.

KOMPETENCE OG ORGANISATORISK PLACERING

Udvalget refererer til Erhvervs-, Plan- og Miljøudvalget, men kan også sende sager til behandling i andre relevante fagudvalg.

UDVALGETS FUNKTIONSPERIODE

Udvalget er et midlertidig udvalg, der fungerer fra byrådets vedtagelse til udløb af indeværende byrådsperiode.

MØDESTRUKTUR

Udvalget aftaler selv sin mødestruktur ud fra en anbefaling om, at der afholdes maksimalt (gennemsnitligt) 6 møder per år.

Appendix II

Projektoversigt

Projektscreening, oversigt til 17.4-udvalget, Slagelse Kommune

23. april 2015

Projekt navn og indhold	Ide/planlagt/under udførelse	Finansiering (ja/nej)	Vurdering af hvorvidt projektet understøtter visionen
Halsskov Strandpark Kystsikringsprojekt, der samtidig indeholder maritime, rekreative funktioner. Udsprunget af højvandssikringsprojekt, Halskov.	Idé	Nej	
EUE Energy Universe Europe Etablering af energicenter, udsprunget af Tropeby-projektet.	Idé/planlagt	Nej	
Halsskov Færgenhavn Oprydning og reparation af moler og bolværk. Senere mulighed for fornyet udvikling og planlægning af området. Byrådet vedtog oprindeligt i 2007 lokalplan 133A (opr. Korsør Kommune), der har åbnet mulighed for etablering af boligområde i Halsskov Færgenhavn. Der var oprindeligt tænkt tre etaper ind i projektet, hhv. et område for husbåde, et område for punkthuse op til 10 etager og en kanalby med tæt-lav bebyggelse. Projektet blev aldrig realiseret, og efter en tvist med ejeren, Lund Gruppen, tilbageskødes arealet til Slagelse Kommune.	Potentiale	Nej	
Halsskov Bymidte Innovationsprojekt overført til Halskov Lokalsråd i april 2015. Der er fulgt et mindre beløb med til igangsætning af konkrete idéer til forbedring af lokalmiljøet. Der arbejdes desuden på muligheden for at få en cykellegebane som del af nyt, potentielt aktivitets-/legeområde.	Idé/planlagt	Delvis. Potentiel mulighed for at søge tilskud til cykellegebane og aktivitets-/legeområde.	
Pier-byggeriet, Halsskov Færdiggørelse af pier-byggeriets	Planlagt	Ikke offentlig	

sidste etaper afventer konjunkturændring. Der er sat en dialog med bygherre i gang med henblik på afklaring af tidshorisonten.			
Kunstige rev, Storebælt Etablering af kunstige rev, evt. ved hjælp af nedsænket skib. Kan ses som del af projekt for under-vandsturisme.	Idé	Nej (?)	
Fodgængerbro over havnen Byrådet har bedt om at få belyst mulighederne for etablering af fodgænger- og cykelforbindelse over havnen i form af en bro. Konsulentfirmaet NIRAS udarbejdede ultimo 2014 en rapport, der beskriver de fysiske og økonomiske muligheder og udfordringer. Byrådet har behandlet sagen og har besluttet, at den skal indgå i 17.4-udvalgets overvejelser.	Idé/analyse	Nej	
Lilleø, nyt boligområde Byrådet vedtog i 2007 lokalplan 1004, der har åbnet mulighed for etablering af boligområde på Lilleøbakken. Området var tænkt anvendt til i alt 7 boligstokke i op til 6 etager med eksklusive udsigtslejligheder. Projektet er aldrig igangsat. Området, herunder det bevaringsværdige vandtårn, er i stærkt forfald, og ejer har ikke taget initiativ til yderligere aktivitet på området.	Planlagt	Ikke offentlig	
Fæstningen, renovering Med støtte fra EU (lokale LAG-midler) har Slagelse Kommune i samråd med brugerne i området igangsat et projekt, der skal løfte Fæstningsområdet. Kommandantboligen er blevet renoveret, Fæstningstårnet er under renovering og i 2015 forbedres udearealerne.	Under udførelse	Ja – delvist EU-støttet	
Højvandsikring, Halsskov Som følge af udsigten til permanent vandsstandsstigning og oversvømmelser ifm. storme har Slagelse Kommune igangsat et projekt, der skal sikre kysten på Halsskov imod oversvømmelse. Projektet involverer borgerne, og der er nedsat tre digegrupper, der bidrager til udviklingen af projektet.	Idé/delvist planlagt	Finansiering ikke endeligt afklaret	
Udskiftning af gadelys SK Forsyning har udarbejdet en belysningsplan for Korsør. Den skal bruges til at styre udskiftningen af gadelys i byen. Først og fremmest skal de blå Nyhavn-armaturer i Korsør bymidte udskiftes, da de er dyre i drift og ikke hensigtsmæssige ift. miljøet. Udskiftningen forventes gennemført i 2015 - og det ser ud til at blive lampen DL20, der er vist nedenfor, der er valgt som erstatning for Nyhavn.	Delvist planlagt	Delvist, SK Forsyning	
Byforskønnelse, bymidten Byrådet har afsat 12 mio. kr. til gennemførelse af et byforskønnelsesprojekt i Korsør. Projektområdet blev udpeget medio 2014 og omfatter ca. 10.000 m ² : City-parkeringen, hen over Havnegade og ud til havnefronten ved Havnearkaderne. Der har været gennemført en idéfase, hvor borgere og andre i løbet af 8 uger har kunnet indsende idéer til, hvad der skal til for at forskønne bymidten. Der er indgået i alt 195 idéer - mange sammenfaldende - og svaret er éntydigt: Der skal skabes rammer for nyt byliv! Projektet går herefter ind i næste fase, nemlig at udarbejde en dispositionsplan for området.	Delvist planlagt	Ja	

Genbrugs-ø, City-parkeringen Som led i en generel fornyelse af kommunens genbrugsøer, skal der etableres en ny, nedgravet genbrugs-ø i City-parkeringen. Projektet skal ses som et selvstændigt projekt - men det koordineres i forhold til hhv. SK Forsynings ledningsarbejder og byforskønnelsesprojektets udformning.	Planlagt	Ja, 2016	
Ledningsrenovering, bymidten SK Forsyning arbejder i 2014-16 på en omfattende renovering af ledningsnettet i Korsør - herunder ikke mindst i bymidten, hvor især kloaknettet er udfordret.	Planlagt/under udførelse	Ja, SK Forsyning	
Højvandsikring, Korsør Som følge af udsigten til permanent vandsstandsstigning og oversvømmelser ifm. storme har Slagelse Kommune igangsat et projekt, der skal sikre kysten i den sydlige bydel, herunder bymidten, imod oversvømmelse. Der er på nuværende tidspunkt gennemført forundersøgelser, der peger på to forskellige løsningsmodeller, enten en klapsluse i havneindløbet (se ill. nederst) kombineret med diger, bl.a. på Sylowsvej eller en forhøjning af kajkanterne, ligeledes suppleret med diger.	Idé	Nej	
Rådhusen, mindeanlæg Understøttet af Fuldmægtig Stigs Fond planlægger Entreprenørservice at etablere et lille mindeanlæg ved gavlen af den gamle politistation. Anlægget forventes at komme til at indholde bl.a. kunst, en mindeplade og en bænk.	Planlagt	Ja	
Stiprojekter i Korsør Byrådet har i 2014 vedtaget en stiplan for Slagelse Kommune. Den omfatter bl.a. en skitse til en sti omkring Korsør Nor. Der er ikke afsat midler til gennemførelsen af nogle af stiprojekterne. Dog kan private søge en mindre pulje, hvis de selv ønsker at etablere stier. Desuden har Byrådet nu godkendt en ansøgning fra Friluftsrådet om at etablere såkaldte Kløverstier i Korsør. Stierne finansieres af Slagelse Kommune, Nordea Fonden og Friluftsrådet. Kløverstierne forventes at kunne blive taget i brug i uge 41 i 2015.	Idé/planlagt	Kun delvist	
Forbedring, sti langs Korsør Nor Stien på en strækning langs Korsør Nor, parallel med Skovvej, er udset til at blive forbedret. Der ryddes op i beplantningen, og der opsættes nyt inventar i henhold til kommunens designguide for inventar i det åbne land.	Planlagt	Ja	
Shelter, Hulby Møllegård Der opstilles ny shelter på Hulby Møllegård.	Planlagt	Ja	
Lossepladsen, kystsikring Der forventes gennemført et projekt for kystsikring og afdækning af gammel losseplads ved Korsør Nor. Som potentielt supplement til selve kystsikringsprojektet arbejdes for etablering af fuglekiggertårn, shelter, forbedring af p-forhold samt renovering af sti.	Idé	Nej	
Motalavej, renovering I forbindelse med renoveringen af ejendomme i Motalavej kvarteret, arbejder Bolig Korsør med en plan for etableringen af det, de kalder 'et levende centrum'. Det medfører bl.a. forbedrede udearealer med nye funktioner og en bedre sammenhæng mellem bebyggelserne og kvartershuset.	Planlagt/under udførelse	Ja – Bolig Korsør	

Tårnberg Søpark Kähler A/S, har tidligere (omkr. 2006) barslet med idéer om en ca. 22.500 m ² stor boligbebyggelse, Tårnberg Søpark, på den nuværende erhvervsgrund. Projektet blev ikke videreudviklet, men Kähler A/S har i 2013 igen kontaktet Slagelse Kommune for at afdække mulighederne for at bygge et forsøgsbyggeri på det 75.000 m ² store grundareal.	Idé/planlagt	Kähler A/S – status kendes ikke	
Helhedsplan for stationsbyen I masterplanen for Korsør, som er en del af den gældende kommuneplan, blev området mellem stationen og motorvejen udpeget som ét af tre særlige fokusområder, hvor der inden for planperioden skal udarbejdes en helhedsplan. Der er tilbage i 1992 udarbejdet en dispositionsplan for området, der beskriver en anvendelse til blandet bolig- og erhvervsformål. Det er nye tider, men beliggenheden har et stort potentiale til boligformål, først og fremmest for folk, der arbejder uden for Korsør. Igangsætningen af nye initiativer i Kodak-bygningen kan være med til at indikere en ny tid for området. Området er i gældende kommuneplan fortsat udlagt til blandet bolig og erhverv.	Idé – nævnt i gældende kommuneplan. Dispositionsplan fra 1992.	Nej	
Ledige boldbaner, Ørnumvej Slagelse Kommune har opsagt aftalen med boldklubberne på stadion på Ørnumvej. De er flyttet ind til det gamle stadionområde ved Tovesvej. Arealet vil fremover kun blive sporadisk vedligeholdt, men reelt er der et potentiale i at finde ny anvendelse til dette område. Det ligger inden for en række beskyttelseslinjer, hvorfor der ikke kan forventes tilladelse til væsentlig bebyggelse på området. Alt andet lige er det et stort, regulært areal, der eventuelt kan gives anden anvendelse med tiden. Aktuelt har Slagelse Kommune fået en henvendelse med en projektidé, der handler om at lave et udendørs aktivitetscenter, der kan understøtte turismen i Korsør.	Idé	Nej	
Motalavej, fremtidig renovering Renoveringen af Motalavej-kvarteret har været i gang et stykke tid, blandt andet med nedrivning af boligblokke. Aktuelt arbejdes på en forbedring af friarealer. Der resterer fortsat dele af kvarteret primært mellem motorvej og Motalavej, der skal undergå renovering.	Idé	Nej – Bolig Korsør	
Pakko Området ved det gamle Pakko-tryk ejes af Schuhr Int. De kan ikke umiddelbart finde anvendelse for bygninger og areal, men er åbne for forslag. Lige nu lejes det ud i mindre enheder, bl.a. til kræmmermarked, og der er tanker om at etablere en bazar i nogle af bygningerne. Dele af grunden kan være forurenede, men arealets størrelse og beliggenhed gør det interessant som et lille byudviklingsområde - på vejen mellem kulturinstitutionerne (biblioteket og kulturhuset), bymidten og de store, nordlige boligbebyggelser.	Idé/planlagt	Privat – Schuhr Int., status kendes ikke	
Tårnberg Hovedgård, renovering Hovebygningen til det oprindelige Tårnberg Hovedgård ligger i skjul bag Comwell på Ørnumvej. Ejendommen er fredet og er naturligvis bevaringsværdig. Ejer kredsen, der også ejer hotel-komplekset, har ikke	Idé/planlagt	Nej – privat finansiering, SLIS1 ApS. Status kendes ikke. I forbindelse med fredede ejendomme kan der eventuelt findes puljer til renovering.	

formålet at finde anvendelse for byggeriet, der står og forfalder. Hvis der ikke skrives aktivt ind, vil bygningen snart forsvinde - og dermed et vigtigt stykke kulturarv og lokalhistorie. Kulturstyrelsen har så sent som 2014 behandlet en ansøgning fra ejerne om affredning, hvilket blev afslået. Ejere er indstillet på salg, hvis det rigtige projekt viser sig. Der har været idéer fremme om etablering af boliger, eller som anneks for hotellet, f.eks. som led i deres satsning på golf, hvor man kan gå direkte fra ejendommens have og op på første tee i Korsør Golfklub. Det er desværre aldrig lykkedes at finde konceptet, der gør det muligt at bevare bygningen.			
Flytning af bibliotek Slagelse Kommune har i en periode gjort sig overvejelser om flytning af biblioteket, så det fremover er placeret i kulturhuset. Netop de to kulturinstitutioner er med til at fastholde lidt liv i Halsskov-bydelen, der mere og mere fremstår som 'fritidsbydelen' med et rigt forenings-, kultur- og fritidsliv. Og lige præcis kulturinstitutioner er vigtige 'drivere' - eller bylivsgeneratorer - for en bydel. Derfor er det betydningsfulde brikker i byens - og især Halsskovs - udviklingsstrategi. Hvis biblioteket flyttes, er det afgørende for livet på Halsskovvej og torvet, og dermed koblingen til stationsområdet og havnen, hvilken funktion den store ejendom får.	Idé/planlagt	?	
	I mødereferat fra 17.4-udvalgets møde den 24/3 2015 står: Per Christensen fra Halsskov Lokaludvalg ønskede, at det tydeligt fremgår, at der ikke er tale om en beslutning taget af et enigt udvalg, idet han på vegne af Halsskov Lokalråd gerne havde set udvalget beskæftige sig med en evt. sammenlægning af kulturhus og bibliotek. Et flertal i udvalget præciserede, at man ikke ønskede aktivt at fravælge at beskæftige sig med bestemte projekter, men understregede, at udvalgets opgave var at beskæftige sig med de overordnede udviklingsplaner for Korsør By og at det ikke var udvalgets opgave at sagsbehandle enkeltprojekter. For kulturhus/biblioteksspørgsmålet betyder det, at udvalget ikke beskæftiger sig særskilt med dette projekt, men i den udstrækning, at det indgår som element i en mere overordnet udviklingsplan, finder udvalget det relevant at indtænke det i denne.		
Havnebad Tanker om et havnebad i Korsør har været gjort mange gange. Men senest har to borgere på eget initiativ arbejdet på et projekt, der på mange måder virker bæredygtigt og gennemtænkt. De har ladet deres projekt indgå i innovationsprojektet på Halsskovvej, hvor det er medtaget i konklusionsrapporten. De kalder det 'Fra Færgeleje Til Havneleg'. Projektet er skabt i dialog med bl.a. Lokale- og Anlægsfonden, der angiveligt kan se et potentiale i projektet, der forener leg i vand med leg på land.	Idé	Nej, men mulighed for tilskud, bl.a. fra Lokale- og Anlægsfonden. Privat projekt.	
Cykkellegebane, byparken Byparken har et stort uforløst potentiale for byliv. Samtidig savner Halsskov aktiviteter. Ifm. innovationsprojektet, Halsskov, er der foreslået en række initiativer, der kan gøre bypark-området (primært den sydlige del) til et større aktiv. Blandt meget andet har 'legepark' været nævnt. Det mangler byen, og det vil kunne trække folk til bydelen. Som katalysator for den proces arbejder Slagelse Kommune (Center for Vækst og Plan og Center for Kultur, Fritid og Borgerservice) sammen med Halsskov Lokalråd om et projekt for etablering af en	Idé	Nej, men mulighed for tilskud fra Nordea-fonden	

cykellegebane - et initiativ der søges understøttet af Cyklistforbundet og Nordea-fonden. Cykellegebanen vil kunne indgå naturligt i sammenhæng med både nuværende aktivitetsområde som skaterbanen og dansepladsen og eventuelt nye tiltag.			
Havnens fremtid Set i et langtidsperspektiv skal havnens udviklingsstrategi fastlægges. Skal den blive eller skal den udflyttes - og i så fald, hvornår og hvortil? Det er ikke spørgsmål, 17.4-udvalget skal svare på som sådan. Men det er et faktum, at havnen udgør så stort et areal - og så vigtigt et aktiv i byen - at disse overvejelser nødvendigvis bliver berørt, når man arbejder med udviklingsplan for byen som helhed.	Idé (der findes rapporter, der beskriver havnens udviklingsmuligheder)	Nej	
Flådestationens fremtid Set i et langtidsperspektiv er Flådestationens udviklingsstrategi vigtig for byen. Skal den blive eller skal den nedlægges/udflyttes - og i så fald, hvornår? Det er ikke spørgsmål, 17.4-udvalget kan svare på som sådan; det fastlægges af staten, typisk i forsvarsforligene. Men det er et faktum, at Flådestationen udgør så stort et areal - og så vigtigt et aktiv i byen - at disse overvejelser nødvendigvis bliver berørt, når man arbejder med udviklingsplan for byen som helhed.	Idé	Nej	
Byforskønnelse, i fremtiden Efter mange års udviklingsstilstand i Korsør Bymidte har byrådet med beslutningen om at bruge 12 mio. kr. i bymidten taget første skridt imod en renovering og et tiltrængt løft af de centrale dele af byen. 1. etape forventes afsluttet senest medio 2017 men vil kun omfatte et beskedent areal. Det er realistisk at tro, at en 2. etape vil kunne gennemføres i forbindelse med et eventuelt højvandssikringsprojekt i bymidten, hvor et scenarie er, at kajkanterne skal hæves op imod en halv meter. Det lægger op til en revurdering af promenanden mellem Halskovbroen og Fæstningen. Højvandssikringsprojektet vil kunne bidrage men ikke som sådan finansiere byforskønnelse. Der skal derfor, hvis det skal gennemføres, arbejdes for en politisk beslutning om en bevilling på mindst 15 mio. kr. til en videreførelse af byforskønnelsesprojektet. Derudover forestår stadig en del af City-parkeringen og Nygade/Torvet.	Idé	Nej	
Forbindelse til lystbådehavnen Lystbådehavnen kobling til bymidten er ikke optimal. Selv om man i princippet kan gå ad små, hyggelige gader op til bymidten på 3 minutter, er forbindelsen ikke særlig attraktiv - eller synlig. Der mangler en fysisk kobling, der i højere grad 'lokker' folk til at bevæge sig mellem lystbådehavnen og bymidten. Der skal tænkes i skilte, men også i belægninger, belysning og andet, der kan understøtte opfattelsen af sammenhæng. Især den trekantede plads for enden af Fiskergade (på Sylowsvej) vil kunne hjælpe på forståelsen, hvis den fik det rette byrumsdesign.	Idé	Nej	
Korsør Juleby Korsør Juleby, Udsiftning og planlægning af et nyt Korsør Juleby. Hele julebelysningen i indre by er nedslidt, ikke længere	Idé	?	

sammenhængende og et problem for erhverv og frustration for borgerne. Lad os få gennemgået, planlagt og udskiftet alt, og lad os være ambitiøse og fx. købe D`Angleterre´s seneste udsmykning og udsmykke Korsør Gammelt rådhus på begge side, som et kæmpe julefyrtårn for Byen. Det skal til for at fastholde omsætning i byen i den vigtigste periode, Julen, og være med til at rette op på store omsætningstab gennem de seneste år i denne periode.			
Udvidet byområde Hele området fra Musholmvej-/Højbjergparken ud mod Svenstrup ændres til Byområde, og der planlægges boliger, evt. fritidsboliger på hele strækningen nord for banegårdssporet. Projektet skal medvirke til at udvide "stationsbyen", skabe attraktive boliger, i et område hvor Korsør kan udvides, og gøre os klar til at tage imod både lavere eller ingen Broafgift og/eller bosætning fra Psykiatrien og Sikringen. Området er let tilgængeligt med tog, bro og motorvej.	Idé	Nej	
Cityparkeringen Cityparkeringen tilpasses i lokalplanen, så der kan bygges lejemål til erhverv indvendigt mod cityparkeringen på alle nuværende ejendomme, ikke i de eksisterende ejendomme, men nye special indrettede kvadratmeter, som kan tiltrække kædebutikker og andre erhverv i større grad, da Korsørs lejemål i dag er for små til langt de fleste kæder og butikker. Samtidig laves en stor overdækning og nogle butikker i midten, således hele området fremstår som et stort indendørs indkøbscenter. Alle nuværende gennemgang til cityparkeringen benyttes som indgange, og bygningen åbner op mod Føtex ved fodgængerovergangen, så den nuværende arkade inddrages i centeret. Under Cityparkeringen bygges parkeringskælder, alternativt på toppen af bygningen, så alle eller flere parkeringspladser fastholdes. Dette område indgår delvist i byforskønnelsesprojektet, hvor det - som idé - er medtaget i en reduceret udgave.	Idé - indgår delvist i byforskønnelsesprojektet	Nej	
Korsør Inderhavn Inderhavn for Korsør udnyttes til Lystbådehavn, cafeer/restauranter på kajen, i havnen eller lign., måske et par mindre husbåde på Korsør Nor siden af broen for at skabe miljø. Projektet kan evt. indbygges til at være en del af kystsikring Indre by, ved at forhøje kajsatserne og benytte disse som væg. Dette område indgår delvist i andre af de projektpotentialer, der er omtalt i screeningsrapporten.	Idé	Nej	

Appendix III

Oversigt over planer og strategier



Strategi og HR
Mikkel Schönning Sørensen
mikks@slagelse.dk
2. juni 2015

Politisk retning

I dette appendiks beskrives Slagelse Kommunes vedtagne vision samt politikker og strategier, som indeholder væsentlige forudsætninger for udviklingen af Slagelse Kommune.

Formålet er at skabe et overblik over den politiske retning samt illustrere sammenhængen mellem visionen, politikkerne og strategierne.

Først kortlægges de stående politiske udvalg samt de for planstrategiens vigtigste § 17 stk. 4 udvalg. Dernæst præsenteres Slagelse Kommunes vision, Planstrategi 11 og Kommuneplan 13. Til slut beskrives relevante politikker og strategier og deres sammenhæng med visionen.

De politikker og strategier, som præsenteres i appendikset, er ikke blot væsentlige for arbejde med den kommende planstrategi – de udgør de vigtigste politikker og strategier for de stående udvalg eller er væsentlige bidrag fra § 17 stk. 4 udvalgene. Med andre ord er de beskrevne politikker og strategier hængt op på nedenstående stående og ad hoc udvalg.

De politiske udvalg

Byrådet er Slagelse Kommunes øverste politiske beslutningsorgan. Byrådet sikrer, at der udarbejdes en overordnet udviklingsstrategi, kommuneplan og en planstrategi.

Ud over Byrådet består Slagelse Kommune af syv stående udvalg:

- Økonomiudvalget
- Beskæftigelses- og Integrationsudvalget
- Erhvervs-, Plan og Miljøudvalget
- Handicap- og Psykiatriudvalget
- Kultur-, Fritids- og Turismeudvalget
- Landdistrikts, Teknik- og Ejendomsudvalget
- Sundheds- og Seniorudvalget
- Uddannelsesudvalget

De vigtigste § 17 stk. 4 udvalg i forhold til Planstrategien er:

- Borgerdreven Innovation i Landdistrikterne
- Grøn Vækst
- Korsør-udvalget
- Udvikling af ny Sundhedspolitik
- Vækst- og Strategiudvalget

Vision, planstrategi og kommuneplan

Indledning

I dette afsnit bliver Slagelse Kommunes vision samt vedtagne planstrategi og kommuneplan kortfattet præsenteret. Hver for sig – og tilsammen – udstikker de den politiske retning for, hvordan Slagelse Kommune skal udvikle sig i de kommende år.

Vision

Resume: Visionen fra 2011 fokuserer på, at Slagelse Kommune vil styrke erhvervsudviklingen og skabe vækst ved at satse på innovation og samarbejde mellem virksomheder og uddannelser. Ved at udvikle nye uddannelsesmiljøer og udnytte kommunens store mangfoldighed, vil Slagelse Kommune styrke uddannelsesniveaet, hæve indtægterne og skabe mere tryghed og sammenhæng i hele kommunen.

Visionen angiver Slagelse Kommunes retning og sætter derved rammerne for hele organisationen. Visionen er en fælles erklæring, der beskriver, hvor kommunen ønsker at bevæge sig hen i de kommende år. Visionen sigter mod 2020.

Planstrategi 2011

Resume: Planstrategi 2011 beskriver de temaer, som skulle sættes i særlig fokus i forhold til det efterfølgende arbejde med Kommuneplan 13. Planstrategiens temaer er: 1) Erhverv, 2) bosætning og 3) uddannelse. Derudover identificeres indsatsområderne infrastruktur og klima – vand. Temaerne forholder sig til Slagelse, Korsør og Skælskør, landsområdet samt kystområdet og øerne.

Visionen: Der er god sammenhæng mellem Planstrategi 2011 og Slagelse Kommunes vision, idet der er overensstemmelse mellem temaerne og indsatsområderne i strategien og visionen.

Kommuneplan 13

Resume: Kommuneplan 2013 er Slagelse Kommunes samlede overordnede – særligt fysiske – plan for hele kommunen, og udgør dermed det overordnede redskab til at påvirke og styre, hvordan Slagelse Kommune skal udvikle sig. Kommuneplanen angiver retningslinjer for områderne: 1) byer, 2) energi og teknik, 3) fritid, 4) klimatilpasning, 5) kulturhistorie, 6) landbrug, 7) landområder, 8) miljø, 9) natur og landskab, 10) trafik og veje, 11) turisme og 12) VVM anlæg.

Visionen: Kommuneplanen udgør et vigtigt grundlag for arbejdet med at realisere Slagelse Kommunes vision.

Politikker og strategier

Vigtigste politikker for de stående udvalg

I det følgende præsenteres kortfattede beskrivelser af de vigtigste politikker og strategier for de stående udvalg med relevans for planlægningen, og hvordan de respektive politikker hænger sammen med Slagelse Kommunes vision.

Beskæftigelsesplan

Resume: Beskæftigelsesplan 2015 er Slagelse Kommunes beskæftigelsespolitik. Politikken har fokus på mål, strategier og indsatser på beskæftigelsesområdet, herunder 1) få flere unge i uddannelse, 2) forebyggelse mod borgere på kanten af arbejdsmarkedet og langvarig offentlig forsørgelse, 3) begrænse langtidsledighed, og 4) Jobcentret samarbejde med lokale virksomheder.

Visionen: Beskæftigelsesplan 2015 understøtter Slagelse Kommunes vision, idet politikken fokuserer på at højne uddannelsesniveaet og skabe et godt samarbejde med lokale virksomheder.

Bosætningspolitik

Resume: Bosætningspolitikken udstikker rammerne for, hvordan Slagelse Kommune vil sikre, at kommunen kan tilbyde de rette boliger og boformer i forhold til sammensætningen af borgere. Politikken fokuserer på målgrupperne: a) unge under uddannelse, b) børnefamilier og c) de etablerede.

Visionen: Bosætningspolitikken er en konkretisering af Slagelse Kommunes vision om at fremme bosætning og fremme væksten. Politikken hænger tæt sammen med blandt andet Erhvervsudviklingspolitikken og Uddannelsespolitikken.

Børne- og ungepolitik

Resume: Børne- og ungepolitikken er den fælles ramme for arbejdet med alle børn og unge uanset alder og forudsætninger. Politikens temaer er a) forpligtende fællesskab – inklusion, b) rettidig indsats, c) læring og d) samarbejde til børn og unges bedste.

Visionen: Børne- og Ungepolitikken er én blandt flere forudsætninger for at realisere kommunens vision på uddannelsesområdet. Børne- og ungepolitikken skal ses i sammenhæng med de tværgående politikker som uddannelsespolitikken, sundhedspolitikken, udsattepolitikken, handicapolitikken og integrationspolitikken.

Ejendomsstrategi

Resume: Ejendomsstrategien sigter på at optimere og modernisere nuværende driftsbygninger. Strategien sætter blandt andet fokus på helhedsøkonomi, fleksibilitet og om nye moderne arealer kan erstatte gamle utidssvarende arealer.

Visionen: Strategien er en brik i arbejdet med at realisere kommunens vision.

Erhvervsudviklingspolitik

Resume: Erhvervsudviklingspolitikken sætter rammerne for Slagelse Kommunes indsatser på erhvervsområdet. Politikken fokuserer på at der skal: a) skabes nye arbejdspladser, b) skabes vækst inden for udvalgte indsatsområder, c) udvikles samarbejde mellem virksomheder, uddannelser og kommunen og d) sørges for en kobling imellem uddannelser og arbejdspladser i kommunen for at fastholde de unge.

Visionen: Erhvervsudviklingspolitikken udspringer af Slagelse Kommunes vision, som fremhæver erhverv og erhvervsudvikling som et kerneområde. Erhvervsudviklingspolitikken danner grundlaget for de indsatser og handlinger, der skal realisere visionen.

Folkeoplysningspolitik

Kort resume:

Folkeoplysningspolitik beskriver de overordnede rammer, der skal understøtte udviklingen af et mangfoldigt idræts- og fritidsliv, det frivillige arbejde og et aktivt medborgerskab i et tæt udviklende og ligeværdigt samarbejde med folkeoplysningsudvalget og foreningerne.

Visionen:

Folkeoplysningspolitikken skal ses i sammenhæng med kommunens vision samt Kommuneplan og øvrige politikker som bosætningspolitikken, sundhedspolitikken og kultur- og fritidspolitikken.

Indkøbspolitik

Resume: Indkøbspolitikken fastlægger de overordnede rammer for alle indkøb og udbud i Slagelse Kommune. Indkøbspolitikken udstikker grundprincipper, som bygger på elementerne: 1) de professionelle og økonomiske indkøb, 2) lokal handel, 3) offentlig-privat samarbejde og 4) bæredygtighed – miljø, klima samt socialt ansvar.

Visionen: Indkøbspolitikken er en forudsætning for arbejdet med at realisere kommunens vision.

Integrationspolitik

Resume: Integrationspolitikken sætter fokus på områder, hvor kommunen vil yde en ekstra indsats for nydanskernes ligestilling. Integrationspolitikken beskriver, hvordan et aktivt medborgerskab kan skabes gennem fem fokusområder: a) beskæftigelse og erhverv, b) uddannelse og læring, c) tryghed og bolig, d) familie og sundhed og e) frivillighed og netværk. I forhold til bolig peger delmålene blandt andet på koordineret samarbejde i boligområdet, samarbejde mellem boligsekskaberne og boligplacering af flygtning med hensyn til demografiske og individuelle forhold.

Visionen: Integrationspolitikken harmonerer godt med de underliggende idéer i Slagelse Kommunes vision om at fremme beskæftigelsen og øge uddannelsesniveaet.

Kulturpolitik

Kort resume:

Kulturpolitikken grundlag for kulturen og dens betydning for kommunens udvikling ud fra principperne mangfoldighed, tværfaglighed, kulturel identitet, kort vej fra idé til handling og synlighed i hverdagen. Kulturpolitikken sammenfattes i visionerne: a) en dynamisk kulturprofil, b) kunst og kultur i hverdagen, c) et væld af aktører, d) sikre et kunstfagligt uddannelsesmiljø og e) tiltrække og fremme det unikke.

Visionen:

Om end kulturområdet har meget begrænset plads i Slagelse Kommunes vision, understøtter Kulturpolitikken visionen i det omfang politikken er med til at stimulere bosætning.

Skolepolitik

Resume: Skolepolitikken er den fælles ramme for alle ledere og pædagogiske medarbejdere på skoleområdet. Politikken er bygget op om fire temaer: a) styrket faglighed, b) trivsel for alle elever, c) den åbne skole og d) globalt udsyn, innovation og entreprenørskab.

Visionen: Skolepolitikken understøtter Slagelse Kommunes vision om at styrke uddannelsesniveauet. Politikken skal ses i sammenhæng med folkeskolereformen og kommunens tværgående politikker, særligt Børne- og Ungepolitikken og Uddannelsespolitikken.

Social- og omsorgspolitik

Resume: Social- og omsorgspolitikken formulerer vision og mål for indsatsen over omsorgskrævende borgere uanset alder og handicap samt for kommunens medarbejdere. I forhold til borgerne fokuserer politikken på, at borgeren sættes i centrum, og at der er særlig opmærksomhed på dialog, åbenhed, nærhed og menneskelig omsorg, således at borgerne tilbydes et værdigt og aktivt liv.

Visionen: Slagelse Kommunes Social- og Omsorgspolitik understøtter visionen i det omfang at arbejdet med politikens mål giver borgere mulighed for et aktivt liv.

NB: Slagelse Kommune er i gang med at vedtaget en ny Omsorgspolitik.

Strategi for SK-forsyning

Resume: Strategi for SK-forsyning udstikker de overordnede mål og rammer for SK-Forsyning A/S og samarbejdet mellem selskabet og Slagelse Kommune.

Visionen: Strategien er en forudsætning for arbejdet med at realisere kommunens vision.

Sundhedspolitik

Resume: Sundhedspolitikken fra 2007 udstikker rammerne for Slagelse Kommunes sundhedsarbejdet i årene 2008 til 2010. Politikken beskriver fem indsatsområder for årene: a) Børn, unge og deres familier, b) ældre, c) livsstilsfaktorer, d) særlige målgrupper og e) fysiske udendørsrammer. I forhold til de fysiske udendørsrammer ønsker kommunen at skabe bedre muligheder for, at borgerne kan være aktive i dagligdagen.

Visionen: Sundhed er ikke en eksplicit del af Slagelse Kommunes vision om end en forbedret sundhedstilstand er grundlæggende for at skabe vækst, udvikling og oplevelser.

NB: Slagelse Kommune er i gang med at vedtaget en ny Sundhedspolitik, se nedenfor under §17 stk. 4 Sundhed.

Uddannelsespolitik

Resume: Slagelse Kommunes "Uddannelsespolitik – et trin højere" er den overordnede ramme for området. Uddannelse forstås i bred forstand og favner derfor alle borgere og alle uddannelsesmæssige indsatser i Slagelse Kommune. Politikken indeholder fire tværgående temaer, som sætter retning for handlinger og initiativer. Temaerne er: a) kvalitet gennem fagligheden, b) synergi gennem sammenhæng, c) et trin højere via udvikling af det enkelte menneskes udviklingsparathed og d) iværksætter i kraft af den innovative tilgang og tækning.

Visionen: Uddannelsespolitikken udspringer af Slagelse Kommunes vision og skal ses i sammenhæng med Erhvervsudviklingspolitikken og Bosætningspolitikken. Visionen udtrykker blandt andet: *”Ved at udvikle nye uddannelsesmiljøer og udnytte kommunens store mangfoldighed, vil vi styrke uddannelsesniveaet, hæve indtægterne og skabe mere tryghed og sammenhæng i hele kommunen”.*

Ø-politik

Resume: Ø-politikken er rettet mod udviklingen af Agersø og Omø og angiver mål og indsatsområder. Politikken sætter fokus på fortsat færgedrift, et velfungerende akutberedskab, bosætning, erhvervs muligheder, udvikling af økonomisk bæredygtig turisme i samklang med øboernes ønske, bæredygtig og grøn udvikling af øerne, dag- og undervisningstilbud, rammer for fritidsmuligheder samt øboernes medindflydelse.

Visionen: Slagelse Kommunens vision indeholder aspekter af Ø-politikken fra 2009, idet kommunen ønsker, at har fokus på rammevilkår for både bosætning, erhvervsudvikling og turisme. Visionen indeholder ønsker om at satse på det maritime knudepunkt og sejlturismen, samt muligheden for kystfiskeri, tang og muslinger langs kysten og ved øerne.

Økonomisk Politik

Resume: Slagelse Kommunes økonomisk politik udstikker de overordnede politiske mål og rammer for de kommende års budgetter og den løbende økonomistyring. Politikken udtrykker en proaktiv tilgang med fokus på at holde styring og skabe råderum.

Visionen: Den økonomiske politik er en forudsætning for arbejdet med at realisere kommunens vision.

Andre relevante politikker

I dette afsnit beskrives andre relevante politikker for planlægningen i Slagelse Kommune.

Beskæftigelsespolitik for mennesker med sindslidelser og handicap

Resume: Politikken ”Værdi for alle” er Slagelse Kommunes Beskæftigelsespolitik for mennesker sindslidelser og handicap. Den udstikker kursen for, hvordan barrierer og problemer udryddes og løses således, at 1) Slagelse Kommunes handicappede og sindslidende borgere kan få eller bevare fodfæste på arbejdsmarkedet og 2) samarbejdet mellem Slagelse Kommune og leverandører er effektivt og tværgående

Visionen: Slagelse Kommunes Beskæftigelsespolitik for mennesker sindslidelser og handicap hænger godt sammen med visionens mål om skabe flere arbejdspladser.

Fritidspolitik

Resume: Fritidspolitikken angiver retningen for Slagelse Kommunes ønsker om at skabe mange og gode muligheder for et aktivt fritidsliv med sundhedsfremmende aktiviteter, hvor deltagerne er medspillere og føler ejerskab. Politikken går på tværs af alder, niveau og geografiske områder.

Visionen: Fritidspolitikken er løst koblet til visionen, idet kultur, oplevelser og bevægelse nævnes som rammevilkår for både bosætning, erhvervsudvikling og turisme.

Frivillighedspolitik

Resume: Frivillighedspolitikken angiver rammerne for Slagelse Kommune samarbejde med foreninger på det sociale område. Kommunen ønsker at fremme den frivillige sociale indsats og give frivillige reel mulighed for at yde en indsats til gavn for andre.

Visionen: Frivillighed er ikke eksplicit nævnt i Slagelse Kommunes vision. Frivillighedspolitik er dog understøttende for arbejdet med realiseringen af visionen.

Handicappolitik

Resume: Handicappolitikken angiver retningen for, hvordan Slagelse Kommune vil sikre mennesker med handicap samme rettigheder og muligheder som alle andre borgere. Politikken omfatter visioner om a) udvikling, b) skole og uddannelse, c) arbejde, d) sundhed og rehabilitering, e) bolig, f) fritid og g) tilgængelighed.

Visionen: Handicappolitikken harmonerer godt med Slagelse Kommunes vision om at fokusere på uddannelse og samarbejdet mellem virksomheder og uddannelser.

Park- og Naturpolitik

Resume: Park- og Naturpolitikken udtrykker, hvordan Slagelse Kommune vil udvikle kommunens grønne områder. Visionerne i politikken forholder sig til de grønne områders funktion i forhold til mangfoldighed af oplevelser, sundhedsfremme, biodiversitet, forskønnelse samt tiltrækningskræft for besøgende.

Visionen: Park- og Naturpolitikken understøtter visionen i den forstand, at den er med til at sikre attraktive miljøer for bosætning, bevægelse og oplevelser samt at udviklingen sker med respekt for naturbevarelse og -forskønnelse.

Ældre- og plejeboligpolitik

Resume: Ældre- og plejeboligpolitikken beskriver kommunens ønske om at tage højde for ældre og andre plejekrævende borgers ønsker og behov til visiteret bolig. I politikken lægges der vægt på, at boligerne er fleksible og teknologier, der understøtter den pågældende borgers personlige handle- og valgfrihed. Ældre- og plejeboligpolitikken foreskriver at boligerne placeres hensigtsmæssigt i forhold til indkøb, bibliotek eller andre praktiske og kulturelle udflugtsmuligheder samt at boligområder skabe rammerne for et væld af aktiviteter, der indbyder til et aktivt og socialt liv.

Visionen: Om end visionen for Slagelse Kommune ikke nævner ældre- og plejeboliger specifikt, så beskriver visionen, at kommunen skabe grundlag for at borgerne kan få de boliger, som de efterspørger, samt at kommunen rummer mange valgmuligheder for, hvordan man kan bo.

Vigtigste strategier

De mest relevante strategier for planlægningen er beskrevet i det følgende.

Internationaliseringsstrategi

Resume: Internationaliseringsstrategien fokuserer på, hvordan Slagelse Kommune kan skabe udsyn og læring fra gode eksempler i primært EU, som kan bidrage positivt til kommunen udviklingsprojekter samt til nye og mere effektive løsninger inden for kommunens bundne opgaver. Strategien har tre indsatsområder: 1) Slagelse Kommune som organisation, 2) Slagelse Kommunes erhvervsliv og 3) Slagelse by.

Visionen: Internationaliseringsstrategien kompletterer arbejdet med at realisere kommunens vision.

Marketingplan

Resume: Marketingplanen angiver retningen for PR, profilering og markedsføring internt, lokalt, regionalt og nationalt.

Visionen: Marketingplanen kompletterer arbejdet med at realisere kommunens vision.

Strategi for nærdemokrati

Resume: Slagelse Kommunes demokratistrategi sætter retningen for 1) hvordan nærdemokrati skal udvikle sig, og 2) hvordan borgerne kan blive inddraget i udviklingen af kommunen. Med strategien vil Slagelse Kommune styrke borgernes mulighed for at engagere sig, sikre at borgerne reelt bliver inddraget, sikre at relevante målgrupper bliver inddraget samt skabe en professionel dialog med borgerne.

Visionen: Demokratistrategien understøtter visionen i det omfang der lægges op til inddragelse og samarbejde med borgere, virksomheder og andre aktører.

Varmeplanstrategi

Resume: Varmeplanstrategien udgør grundlaget for, at kommunen kan administrere varmeforsyningsloven, samt angiver Slagelse Kommunes målsætninger og retningslinjer for den fremtidige varmeforsyning og danner grundlag for dialog og samarbejde med varmeproduktions- og forsyningselskaber.

Visionen: Strategien er en forudsætning for arbejdet med at realisere kommunens vision.

Velfærdsteknologi-strategi

Resume: Slagelse Kommunes digitaliseringsstrategi er en køreplan for at indføre digitale løsninger og synliggøre rationaler i organisationen. Strategien sigter også på at skulle kunne opleves og føles i og uden for organisationen som værende værdiskabende og understøttende for kommunens arbejde.

Visionen: Strategien er en brik i arbejdet med at realisere kommunens vision.

Andet

Her præsenteres andre vigtige initiativer med betydning for planlægningen.

§17 stk. 4 Borgerdreven Innovation i Landdistrikterne

Resume: Udvalget har fokus på borgerdreven innovation i landdistrikterne. Det er hensigten at gøre dialogen mellem politikere, administration, borgere samt øvrige samarbejdspartnere til omdrejningspunktet for udvikling af lokalsamfundet.

Visionen: Udvalget arbejde vil være et væsentligt bidrag til at udfolde Slagelse Kommunes visioner om bosætning, erhvervsudvikling og oplevelser til landdistrikterne.

§17 stk. 4 Helhedsplansudvalget/Campus Slagelse

Resume: Campus Slagelse er et byudviklingsprojekt i området omkring Slagelse Station, der sigter på at skabe lærings- og vækstmiljøer bliver kombineret med et levende byliv.

Visionen: Projektet er en vigtig del i udmøntningen af Slagelse Kommunes vision.

Folkeskolereform

Resume: Folkeskolereformen skal skabe dygtigere elever og bedre trivsel. I Slagelse Kommune arbejdes der på at hæve det faglige niveau samt mindske betydningen af social baggrund i forhold til faglige resultater. Endelig skal tilliden til og trivslen i folkeskolen styrkes. Målet er, at eleverne om nogle år kan det samme i 8. klasse, som de i dag kan i 9. klasse. På den måde skal folkeskolereformen også være med til at sikre, at flere unge får en ungdomsuddannelse.

Visionen: Implementeringen af Folkeskolereformen er en vigtig brik i arbejdet med at indfri visionen om at styrke uddannelsesniveaueet.

Lokale Udviklingsplaner

Resume: En Lokal Udviklingsplan er borgernes udviklingsplan. I planen samles borgernes ønsker, idéer og temaer for områdets udvikling. Planen angiver retning for lokalområdet, når borgerne skal træffes beslutninger og sættes nye projekter i gang. Der er udpeget fire områder: 1) lokalråd Hashøj Nordvest, 2) lokalrådene Bisserup-Rude-Venslev, 3) lokalrådene Hejninge-Stillinge-Havrebjerg samt 4) lokalrådene Skælskør-Agersø-Omø.

Visionen: De lokale udviklingsplaner understøtter arbejdet med visionen i det omfang, at initiativerne er med til at skabe vækst i bosætning og erhverv i lokalområderne.

Vækst i Balance

Resume: "Vækst i Balance" er Vækst- og Strategiudvalget anbefaling af, hvordan Slagelse Kommune kan være med til at skabe vækst. Anbefalingen fokuserer på samspillet mellem fire vækstpakker: 1) erhverv, turisme og kultur, 2) uddannelse og beskæftigelse, 3) bosætning og 4) regional udvikling og samarbejde. Der gives en række konkrete anbefalinger og mål.

Visionen: Ved at opstille anbefalinger og mål er "Vækst i Balance" en konkretisering af, hvordan Slagelse Kommunes vision kan realiseres.

§17 stk. 4 Korsør-udvalget

Resume: Korsør-udvalget skal i første omgang lave en udviklingsplan for byen. Det bliver en strategisk plan for, hvordan Korsør skal udvikle sig over en 10-20 årig periode.

Visionen: Korsør-udvalgets arbejde bliver en konkretisering af, hvordan Slagelse Kommunes vision for Korsør kan realiseres.

§17 stk. 4 Sundhed

Resume: Udvalget har udarbejdet en ny Sundhedspolitik, som behandles politisk. Sundhedspolitikken er en overordnet ramme for de kommende 10 års indsatser. Politikken har fokus på indsatsområderne: 1) trivsel, 2) bevægelse, 3) tobak, 4) alkohol og misbrug og 5) kost.

Visionen: Sundhed er ikke en eksplicit del af Slagelse Kommunes vision om end en forbedret sundhedstilstand er grundlæggende for at skabe vækst, udvikling og oplevelser.

§17 stk. 4 Grøn Vækst

Resume: Udvalget fungerer som en tænketank, der kommer med forslag til strategiske indsatser i forhold til, hvordan energi-, klima og miljøudfordringer kan blive løst i Slagelse Kommune. Det er blandt andet indenfor transport, affald, spildevand, energi og klimatilpasning. Bæredygtighed er et af nøgleordene for udvalgets arbejde.

Visionen: Udvalget arbejde vil kunne bidrage med konkrete indsatser, som understøtter Slagelse Kommunes vision.



Sekretariat:

Slagelse Kommune
Center for Vækst og Plan
Rådhuspladsen 11
4200 Slagelse

Tlf.: 5857 3600

plan@slagelse.dk
www.slagelse.dk