

STRAKSAKTIVERING

Bilag til politisk orienteringssag den 1. juni 2023 i Erhvervs-, Beskæftigelse-, og Uddannelsesudvalget

Hvad er straksaktivering?	1
Slagelse Kommunes brug af straksaktivering	2
Hvilke overvejelser bør kommuner gøre sig ved brug af straksaktivering?	4
Erfaringer fra andre kommuner	7
Tabeller og målinger	7
Spørgsmål som er relevante at overveje	9

Hvad er straksaktivering?

Straksaktivering er ikke defineret i lovgivningen, men anvendes i daglig tale om praksissen, når kommuner visiterer borgere (uagtet om borgeren selv ønsker at deltage) i et aktivt tilbud i umiddelbar forlængelse af, at borgeren bevilliges:

- kontanthjælp
- overgangsydelse (tidligere 'integrationsydelse')
- selvforsørgelse- og hjemrejseydelse
- uddannelseshjælp til uddannelsesparate
- dagpengemodtagere/forsikrede ledige

I lov om aktiv beskæftigelsesindsats er der indskrevet ret og pligt perioder. Fx har ledige kontanthjælpsmodtagere over 30 år ret og pligt til at tage imod et aktivt tilbud senest efter seks sammenhængende måneder på kontanthjælp. Straksaktivering betyder med dette eksempel, at kommunen sætter ind med et aktivt tilbud tidligere i ledighedsforløbet, helt ned til dagen efter ansøgningen om kontanthjælp, og således ikke venter op til seks måneder med at afgive et aktivt tilbud.

Et aktivt tilbud kan bestå af:

- virksomhedspraktik
- nytteindsats
- øvrig vejledning og opkvalificering¹

¹ Jobcentret må gerne visitere til indsatsen 'øvrig vejledning og opkvalificering' (fx kompetenceudvikling, kørekort e.l.), men indsatsen tæller fra marts 2023 ikke længere som et nulstillende tilbud. Dvs. borgeren skal i et andet tilbud, inden udgangen af ret og pligt perioden (de seks måneder for kontanthjælpsområdet).

Voksenlærlingeordningen og job med løntilskud kan i visse situationer også anvendes som aktivt tilbud tidligt i ledighedsperioden².

Begrebsafklaring: nytteindsatser

Nytteindsatser (også kaldet 'nyttejobs') sidestilles ofte i den offentlige debat med straksaktivering, men det er mere retvisende at definere indsatsen som et ud af flere virksomhedsrettede tilbud. Jobcentrene kan vælge at anvende nytteindsatsen som straksaktivering, men nytteindsatsen kan – og vil ofte – også indgå senere i ledighedsperioden.

Nytteindsatsen har nogle begrænsninger ift. anvendelse: Indsatsen er først og fremmest målrettet ledige, som umiddelbart kan påbegynde job eller uddannelse, indsatsen må maksimalt vare 13 uger og opgaverne må ikke erstatte ordinære arbejdsopgaver i den almindelige drift.

Tilbud om nytteindsats kan gives med henblik på, at den enkelte ledige skal arbejde for sin ydelse, og har som formål at motivere ledige til hurtigst muligt at søge mod job eller uddannelse. Ledige i nytteindsats skal udføre samfundsnyttige opgaver på en kommunal, regional eller statslig arbejdsplads, indgå i et arbejdsfællesskab og udføre et ekstraordinært men reelt stykke arbejde. Opgaverne vil derfor typisk være renhold- og vedligeholdelsesopgaver, f.eks. ekstra renholdelse af veje, grønne områder og naturområder, eller som hjælper på et plejehjem.

Endelig kan nytteindsatsen også anvendes over for forsikrede ledige, men udelukkende som et rådighedsafprøvende tilbud, dvs. som et tilbud, jobcentret på eget initiativ kan bringe i anvendelse, hvis der er tvivl om den forsikrede ledige reelt står til rådighed (det er a-kassen, der foretager den egentlige rådighedsvurdering, når det drejer sig om forsikrede ledige).

Slagelse Kommunes brug af straksaktivering

Slagelse Kommune anvender straksaktivering i begrænset omfang. Som nævnt er der ikke en lovbestemt definition på straksaktivering.

Hvis vi tolker straksaktivering som en nulstillende (ret og pligt) aktivitet, der sættes i værk inden for de første seks uger af bevillingsperioden for jobparate kontanthjælpsmodtagere, viser en gennemgang af alle sager fra 1. januar 2022 til 15. maj 2023, at 30 ledige i målgruppen deltog i straksaktivering. Det svarer til 11 pct. af i alt 275 jobparate kontanthjælpsmodtagere, der har haft tilgang til målgruppen i perioden, enten fordi de er nye ledige, eller er overgået fra en anden målgruppe.

² Generelt skal man fx have været ledig i 6 måneder for at komme i løntilskud. Der er dog mulighed for at komme i løntilskud fra første ledighedsdag, hvis man er over 50 år, er enlig forsørger eller ikke har en almen eller erhvervsrettet uddannelse. Et løntilskud er dog et ansættelsesforhold og vil derfor sjældent kunne anvendes som et strakstilbud, dels fordi arbejdsgiver skal have en vis betalingsvillighed, dels fordi der skal være et kompetencematch på efterspørgsels og udbudssiden.

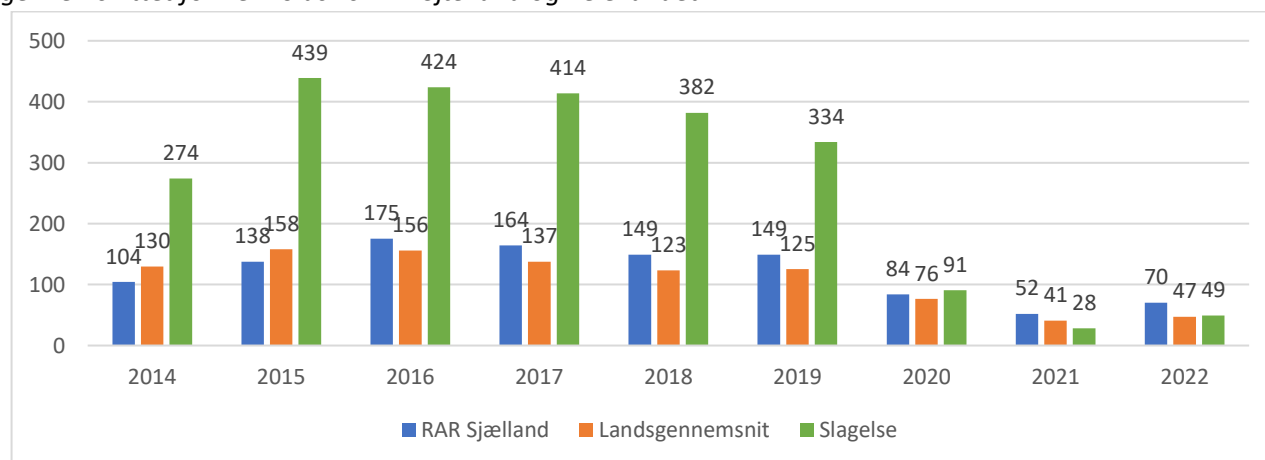
Tabel 1: Antallet af jobparate kontanthjælpsmodtagere i Slagelse Kommune, som inden for de første seks uger af deres bevillingsperiode var i aktiveringstilbud i perioden 1.1.2022 – 15.5.2023

Aktiveringstyper	Antal
I alt	30
Job med løntilskud	0
Elevplads som voksenlærling	1
Virksomhedsrettede tilbud, fx praktik eller nyttejob	9
Jobrotation	18
Vejledning og (kompetence)opkvalificering	2

Slagelse Kommune benytter sig også nytteindsatsen som redskab, ikke kun som straksaktivering, men også som et rådighedsafklarende forløb til forsikrede ledige. Sammenlignet med landsgennemsnittet og RAR Sjælland³ gennemsnittet har Slagelse Kommune tidligere anvendt nytteindsatser i højere grad, men antallet af nytteindsatspladser faldt i 2020, hvilket skyldes COVID-19 og kommunens begrænsede muligheder for at sende borgere i fysiske aktiveringstilbud. I perioden 2014 – 2019 havde Slagelse Kommune hver år i gennemsnit 385 borgere i nytteindsatser på vedligeholdelsesprojekter på skoleområdet, dagplejen, hjælp til grundejerforpligtelser, udbygning af rekreativt arealer og optimering af p-pladsområder.

I 2022 var i alt 49 borgere i nytteindsatser i Slagelse Kommune, og tal fra april 2023 viser, at kommunen har 10 aktive borgere i nytteindsatser, fordelt med 7 jobparate kontanthjælpsmodtagere og forsikrede ledige, samt tre unge på uddannelseshjælp. Nytteindsatsen varetager vedligeholdelsen af Nordskoven fx med lugning af stier, hvor koordinatorene samtidig taler med borgerne om deres jobsøgning. Forløbet er på 25 timer pr. uge og kan strække sig over 4-13 uger. Ved visitering til nytteindsatser er der lagt vægt på, at det skal have en motivationseffekt, idet det primært er jobparate kontanthjælpsmodtagere, der ikke er startet i en virksomhedspraktik, og dagpengemodtagere, hvor der er tvivl om rådighed.

Tabel 2: Antal ledige borgere i nytteindsatser 2014-2022 i Slagelse Kommune sammenlignet med gennemsnittet for henholdsvis RAR Sjælland og hele landet



Kilde: Jobindsats.dk

³ Det Regionale Arbejdsmarkedsråd for Sjælland omfatter 17 kommuner og varetager en lang række arbejdsmarkedsrelaterede opgaver, der understøtter beskæftigelsesindsatsen på tværs af kommuner.

Slagelse Kommune har andre tidlige indsatser for ledige, som sættes i værk senere end seks uger inde i ledighedsforløbet, men fortsat relativt tidligt i forløbet. Det er fx projektet "Bevægelse mod nye mål", hvor Slagelse Kommune har opbygget et samarbejde med Slagelse Boldklub og Idrætsforening, og der lægges vægt på at deltagerne opnår kompetencer. Her dyrker unge ledige fodboldfitness to gange ugentligt, og nogle gange sammen med jobkonsulenten fra kommunen. Det styrker relationen, når jobkonsulenterne skal hjælpe med udarbejdelse af CV, søgning af praktikker, afholdelse af jobsamtaler mv. Som led i projektet planlægges der virksomhedsbesøg og lignende aktiviteter, hvor bl.a. Dansk Bold-Union (DBU) aktivt går ind med træneruddannelse eller andre funktioner, så de unge kan komme ind i foreningslivet, hvor de opbygger og bibeholder fællesskaber ude i foreningerne.

Der iværksættes også tidlige indsatser for borgere langt fra arbejdsmarkedet, men i udgangspunktet ikke ud fra et princip om, at de pågældende skal arbejde for deres kontanthjælp, idet disse borgere har problemer ud over ledighed. Det gælder helt principielt, at nytteindsats tilbydes efter en individuel vurdering af, om tilbuddet er det mest relevante tilbud for den pågældende, herunder om den ledige har behov for andre tilbud. Nytteindsatsen vil ofte ikke være det mest relevante tilbud for målgruppen. For målgruppen med andre problemer end ledighed sættes der ofte ind med et intensivt samtaleforløb fra starten kombineret af tildeling af en jobformidler fra første dag, hvor der igangsættes praktik/arbejde/CV-hjælp mv. Nogle af aktiviteterne foregår i gruppeforløb, herunder i regi af egenudviklede interne tilbud, som fx borgertilbuddet "Tjek Ind" på det aktivitetsparate kontanthjælpsområde.

Hvilke overvejelser bør kommuner gøre sig ved brug af straksaktivering?

Studier og rapporter om effekterne af forskellige beskæftigelsesindsatser skelner generelt mellem forskellige effekter i beskæftigelsesindsatsen, herunder nogle, som risikerer at modvirke det overordnede formål med en effektiv beskæftigelsesindsats. De klassiske tre effekter, som der typisk sondres mellem er motivationseffekten, fastholdelseeffekten, samt opkvalificerings- eller programeffekten. Disse tre effekter bør indgå i overvejelserne om tilrettelæggelsen af en effektiv beskæftigelsesindsats, herunder straksaktivering.

- *Motivationseffekten* viser sig ved, at udsigten til at aktivering motiverer ledige til at finde arbejde hurtigere, hvis de ikke ønsker at deltage i et aktiveringstilbud.
- *Fastholdelseeffekten* opstår, fordi ledige er mindre jobsøgende under aktivering og dermed kan fastholdes i ledighed.
- *Opkvalificerings-, eller programeffekten* består i, at aktiveringen kan forøge lediges kvalifikationer og dermed forbedre deres chancer for at komme i beskæftigelse.

Det er væsentligt, at aktiveringen er målrettet på en måde, så ledige, der hurtigt finder beskæftigelse, så vidt muligt ikke deltager i bekostelige aktiveringsforløb, både af hensyn til kommunens økonomi og med henblik på at undgå en fastholdelseeffekt som følge af mindre aktiv jobsøgning, som trækker ledighedslængden unødigt ud. Det er derfor vigtigt, særligt i starten af et ledighedsforløb, hvor sandsynligheden er højest for en hurtig genindtræden på arbejdsmarkedet, at evt. indsatser har betydelige positive effekter på overgangen til beskæftigelse, fx ved at forøge den lediges kvalifikationer, gøre den ledige mere attraktiv for arbejdsmarkedet, og dermed forbedre chancerne for at komme i beskæftigelse.

Eller alternativt motivationseffekten er signifikant, altså at udsigten til at skulle i aktivering indebærer, at afgang fra ledighed forud for aktiveringen er signifikant højere end alternativsituationen.

Straksaktivering som et effektivt værktøj til at komme tættere på arbejdsmarkedet:

Det overordnede mål for beskæftigelsesindsatsen er at bringe den ledige i job eller alternativt tættere på arbejdsmarkedet og/eller uddannelse.

I den sammenhæng kan der peges på flere tilfælde, hvor straksaktivering ud fra en beskæftigelsesfaglig vurdering kan være et effektivt værktøj.

- Når borgerens situation eller virksomhedernes efterspørgsel indebærer, at der er lille sandsynlighed for, at borgeren kan genvinde fodfæstet i et tilsvarende job. Her kan en snusepraktik tidligt i ledighedsforløb fx hjælpe borgeren med at udvide og afklare sine fremtidige muligheder på arbejdsmarkedet, herunder brancheskift mv.
- Åbenlyst uddannelsesparate uddannelseshjælpsmodtagere skal i videst muligt omfang forsørge sig selv, indtil de skal begynde på en uddannelse. Hvis de ikke selv finder et job i denne periode, kan nytteindsatsen være et værktøj til at de skal arbejde for deres ydelse, fx i form af nytteindsats.
- For unge ledige der modtager uddannelseshjælp, kan straksaktivering understøtte, at de i den mellemliggende periode har en struktureret hverdag og samtidig tilegner sig beskæftigelsesrettede erfaringer.
- Hvis Jobcentret er i tvivl om borgeren samarbejder om beskæftigelsesindsatsen, og hvor udsigten til aktivering kan rykke til borgerens motivation. Her kan fx nytteindsatser være relevant, særligt når det ikke står alene men kombineres med jobformidlingsdage, virksomhedsbesøg samt CV og ansøgningshjælp.
- Når borgeren ikke er motiveret for job, og har brug for at afklare eller udvikle sine faglige, sociale eller sproglige kompetencer, fx ved at indgå i et arbejdsfællesskab.
- Når aktivering kan styrke eller give den ledige nye kompetencer.
- Der kan også være enkelte borgere som har været ledige i længere tid, og for nyligt er gået fra at være aktivitetsparate til jobparate, og hvor det vil være gavnligt hurtigt at komme ud i en aktiv indsats.

Straksaktivering som ét ud af flere indsatsvalg

Når kommunen sender en borger i straksaktivering, er der en afvejning af de forskellige indsatsmuligheder. Straksaktivering vil have forskellige og individuelle effekter på borgerens ledighedsrejse, hvor jobcentret skal vurdere, om straksaktiveringen er relevant, om det vil have en reel programeffekt, eller om andre indsatser vil være mere effektive for at bringe borgeren tættere på arbejdsmarkedet. Fx har kontanthjælpsmodtagere uden uddannelse et stort behov for, at der er fokus på påbegyndelse af uddannelse. Det er vigtigt at finde en balance mellem en uddannelsesmotiverende tilgang og en afskrækkende straksaktivering, så aktiveringen ikke bliver på bekostning af motivationen og muligheden for uddannelse.

I Styrelsen for Arbejdsmarked og Rekrutterings (STAR) inspirationskatalog til jobcentrene om brug af nytteindsats står fx, at Jobparate kontanthjælpsmodtagere skal mødes med krav om at søge job de første tre måneder. De jobparate kontanthjælpsmodtagere, som ikke er kommet i job inden for de første tre

måneder, bør arbejde for deres kontanthjælp, fx i form af nytteindsats. Kravet om at arbejde for kontanthjælpen kan igangsættes tidligere, hvis kommunen vurderer, at det er hensigtsmæssigt⁴.

Som det er fremgået, er nytteindsatser tiltænkt de mest ressourcestærke borgere, og må ikke erstatte reelle driftsopgaver. Det kan godt give nogle begrænsningerne, hvor borgeren ikke oplever, at deres indsats reelt, har nytte. Et ph.d.-studie fra Aarhus Universitet fra 2021 som fokuserer på borgerens oplevelse af at være i nytteindsatsaktivering, peger bl.a. på, at nogle nytteindsatser kan føles som meningsløse, mangler dialog med de ledige om deres konkrete situation, og indeholder en åbenlys udstilling af borgere uden arbejde⁵. Et eksempel i studiet var, at ledige i nytteindsatsaktivering ofte er ikklædt arbejdstøj som visuelt demonstrer over for de øvrige ansatte på arbejdspladsen og borgere, at den ledige ikke er en "reel medarbejder" men i nytteindsats, og derfor ikke må inddrages i driftsopgaver. De ledige som deltog i studiet, oplevede det som en disciplinær politik der i dagligdagen synliggjorde en magtforhold mellem den ledige, nytteindsatskoordinatorer, og de øvrige ansatte på arbejdspladsen.

Studiet illustrerer behovet for, og følger anbefalingen fra STAR, at hvis nytteindsatser skal opnå den ønskede værdi, bør kommunerne (uagtet om det er som straksaktivering eller senere i ledighedsperioden), udarbejde en konkret strategi for nytteindsatsen. Strategien skal skabe overblik over målgrupperne, finde egnede opgaver, og fokuse på at fastholde fokus på job og uddannelse⁶. Erfaringen fra Slagelse Kommune og andre kommuner viser, at et tilbud om nytteindsats kræver ansættelse af nytteindkastskoordinatorer, som kan løfte den daglige koordinationsopgave med de ledige, som fysisk er med ude, og som kan agere bindeleddet til de offentlige virksomheder, der har nytteindsatspladserne. Det Regionale Arbejdsmarkedsråd for Sjælland (RAR Sjælland) der omfatter 17 kommuner, anbefaler hertil, at arbejdstiden for borgere i nytteindsats tilrettelægges, så nytteindsatsen ikke bliver en hindring for hverken job- eller uddannelsessøgning, og fører til en forlængelse af ledighedsperioden⁷ (fastholdelseeffekten).

I valg af hvilken aktivering som vil opnå positiv programeffekt, dvs. hvor den ledige opnår et kompetenceløft som bringer dem tætte på arbejdsmarkedet, har jobcentrene også mulighed for at anvende løntilskud og virksomhedsrettede forløb. Kommunerne har en høj procentrate af ledige borgere, som kommer i selvforsørgelse efter enten løntilskud,- eller virksomhedsrettet forløb. Ligeledes er der andre indsats, hvor fokuset er at få de ledige i lønnet arbejdet, og ikke i et potentielt omkostningstungt forløb i kommunen.

Det er alle sammen overvejelser, som Jobcentret skal tage i betragtning, når der skal tilrettes en beskæftigelsesrettet indsats sammen med borgeren.

⁴ STAR inspirationskatalog "En nyttig indsats", <https://star.dk/media/1146/inspiration-nytteindsats.pdf>

⁵ Lasse Schmidt Hansen (2021) "That's the System": An Ethnographic and Theoretical Account of Bureaucratic Decoupling in Welfare Encounters"

⁶ Se note 4.

⁷ Strategi 2020 for Nytteindsatser af RAR Sjælland

Erfaringer fra andre kommuner

Der findes ikke tilgængelige data af andre kommuners anvendelse af straksaktivering, bl.a. fordi det dækker over flere forskellige indsætter og unikke projekter. Men der findes data i forhold til nytteindsatser, der som nævnt er én mulighed for straksaktivering, tiltænkt de ressourcestærke ydelsesmodtagere.

Mange kommuner, men ikke alle, anvender nytteindsatser. Kommuner som har haft flest borgere i nytteindsats i 2022, omfatter bl.a. Gulbordsund Kommune med 226 borgere i nytteindsats i 2022, og Faxe Kommune med 121 borgere i nytteindsats i 2022. Administrationen har til forberedelse af denne sag været i dialog med Guldborgsund og Faxe Kommune, som har aktive nytteindsatsprojekter i henholdsvis teknik- og miljøområdet og på omsorgsområdet.

Guldborgsund Kommunes arbejdsmarkedsområde har i samarbejde med teknik- og miljøområdet igangsat et projekt i april 2019, der nu kører på 4. år og kan have op mod 75 borgere i gang samtidig i nytteindsatser. Borgerne ryder op i parker, vasker vejskilte, renser strande på turistattraktioner mv. Det er som udgangspunkt på 37 timer om ugen, men i og med at projektet også retter sig mod borgere længere fra arbejdsmarkedet, er der også oprettet nytteindsatsstilbud på 12 timer og 20 timer om ugen. Guldborgsund fortæller selv, at de har gode erfaringer med projektet, oplever tilfredshed fra både arbejdsmarkedsområdet og deres teknik- og miljøområdet, opbakning af fagforeningerne, og opnår udmærket presseomtale. Kommunen har 4 nytteindsatskoordinatorer ansat på fuld tid til at varetage opgaven.

Et andet eksempel er Faxe Kommune, som i oktober 2022 slog dørene op på to plejehjem for i alt 30 ledige i nytteindsatspladser. Ud over de primære målgrupper (unge på uddannelseshjælp og jobparate på kontakthjælp), bliver enkelte ledige borgere i de andre målgrupper undtagelsesvist visiteret til nytteindsatsen, men på baggrund af en individuel og konkret vurdering. Opgaverne, som skal ligge uden for opgaveporteføljen der løses af plejehjemmenes ansatte, kan for eksempel være at tage del i det sociale omkring måltider, vaske havemøbler af, medhjælp til rengøring, oprydning, lægge tøj sammen, tage med en plejhjemsbeboer til tandlægen eller biblioteket – og muligheden for at følge en ansat som "føl". Faxe Kommune fortæller, at nytteindsatsen overordnet virker efter hensigten. For to konkrete ledige har det givet jobinspiration og de er nu optaget på SOSU grundforløbet, mens andre ledige er kommet videre i praktikforløb bagefter i omsorgssektoren. Nogle ledige vælger også at takke nej til at deltage i nytteindsatsen, hvorefter deres ydelse bortfalder. Plejhjemsbeboerne udviser tilfredshed, og fortæller at det er rart at der er besøg, ekstra hjælp, og nogen at tale med. Ligesom Guldborgsund Kommune har Faxe Kommune ansat fuldtids nytteindsatskoordinatorer til opgaven. De håndterer bl.a., hvis der ledige borgere som ikke dukker op, eller som ikke vil løse opgaverne på plejhjemmet.

Tabeller og målinger

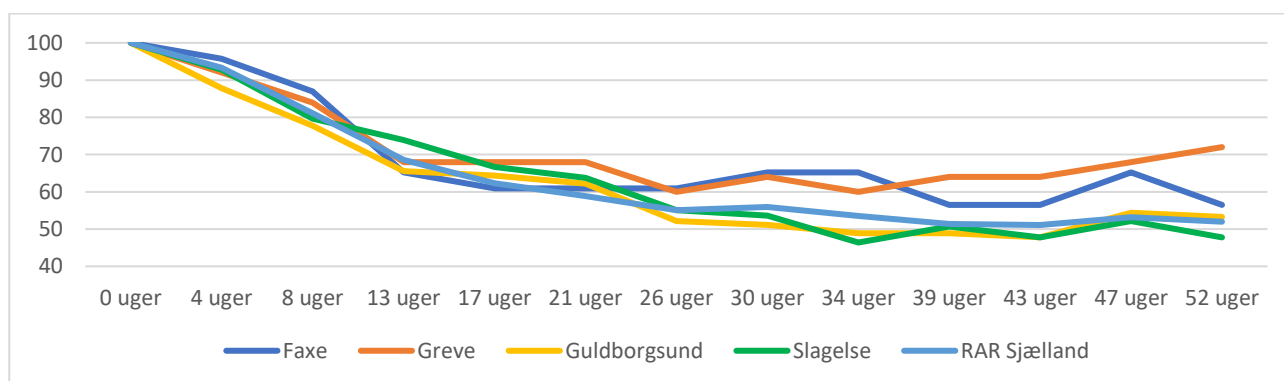
Det er svært at måle effekterne af straksaktivering, da der ikke er en lovbestemt definition af straksaktivering. Det er ligeledes begrænset hvad vi har af nyere undersøgelser om effekten af nytteindsatser på lands- eller regionalplan, men tidligere undersøgelser fra Beskæftigelsesministeriet samt fra analyseinstituttet DAMVAD (begge fra 2015) viste, at både motivationseffekten samt opkvalificering- og programeffekten var positiv, idet nytteindsatsen hos de ressourcestærke ydelsesmodtagere havde en positiv effekt på deres motivation til at komme i arbejde, og de fik en beskæftigelsesrettet erfaring og værdi

ud af forløbet. Borgerne oplevede derimod i mindre grad at være en del af et arbejdsfællesskab under nytteindsatsen, som også er et formål med ordningen.

Hvis vi ser på lokale resultater, kan vi sammenligne Slagelse Kommunes evne til at få de jobparate kontakthjælpsmodtagere ud af ledighed, med fx Gulborgsund, Faxe, og Greve Kommune, som i højere grad anvender nyttejob. Nedenstående tabel viser hvor mange borgere i målgruppen som var ledige i 1. kvartal 2022, og som forsat er i ledighedsforløb hos kommunen. Vi kan se, at selv om de øvrige kommuner får flere hurtigere ”ud af systemet”, så har Slagelse Kommune den bedste langsigtede effekt af indsatsen. Det kan dog ikke på den baggrund alene konkluderes, om Guldborgsund, Faxe og Greve Kommunes resultater skyldes en større brug af nytteindsatser som straksaktivering, men det tyder på, at Slagelse Kommunes overordnede tilrettelæggelse af den aktive indsats målrettet jobparate kontakthjælpsmodtagere fint kan måle sig med andre kommuners indsatser.

Tabel 3: Antallet af jobparate kontakthjælpsmodtagere som var i ledighedsforløb i 1. kvartal 2022, og deres status i op til 52 uger efter (”overlevelseskurven”)

	0 uger	4 uger	8 uger	13 uger	17 uger	21 uger	26 uger	30 uger	34 uger	39 uger	43 uger	47 uger	52 uger	Antal påbegyndte forløb
Faxe	100	95,7	87	65,2	60,9	60,9	60,9	65,2	65,2	56,5	56,5	65,2	56,5	23
Greve	100	92	84	68	68	68	60	64	60	64	64	68	72	25
Guldborgsund	100	87,8	77,8	65,6	64,4	62,2	52,2	51,1	48,9	48,9	47,8	54,4	53,3	90
Slagelse	100	92,8	79,7	73,9	66,7	63,8	55,1	53,6	46,4	50,7	47,8	52,2	47,8	69
RAR Sjælland	100	93,3	81,1	68,6	62,3	58,9	55,1	55,9	53,5	51,4	51,1	53,2	52	671



Kilde: Jobindsats.dk

Spørgsmål som er relevante at overveje

I overvejelserne om hvorvidt straksaktivering skal være et centralt redskab i indsatsen, er der nogle overvejelser, man bør gøre sig i den sammenhæng.

- **Hvilke formål skal straksaktiveringen have?**
Skal aktiveringen overvejende handle om at motivere borgere til selv at finde arbejde/starte uddannelse, og derved undgå en aktivering, eller skal der lægges større vægt på programeffekten hvor borgeren tilegner sig kompetencer?
- **Skal kommunen i større grad anvende nytteindsatser**, og skal det være som straksaktivering eller kan det være hele ledighedsperioden?
- **Vel vidende at nogle aktive indsatser er omkostningstunge**, skal der med visiteringen være en betydelig forventning om at borgeren vil være i stand til at blive selvforsørgende/komme i uddannelse som følge af aktiveringen?
- **Hvordan kan kommunen undgå**, at hvor borgernes føler sig udstillet, og oplever opgaverne i nytteindsatser som meningsløse?