

**BILAG 1.**

# BEFOLKNINGSPROGNOSE

SLAGELSE KOMMUNE 2018 -2031





# INDHOLD

PROGNOSENS HOVEDRESULTATER	2
BAGGRUND	7
KOMMUNERNES BEFOLKNINGSVÆKST I 2016	17
BEFOLKNINGENS ALDERSFORDELING	19
DELOMRÅDERNES UDVIKLING	25
BEREGNINGSMETODE	47
BOLIGPROGRAM	50



Befolkningsprognosen er udarbejdet af COWI for Slagelse Kommune, marts 2017.

Kontaktpersoner:

Slagelse kommune: Berit Vangsgaard tlf. 5857 4264, Henrik Folkvard tlf. 5857 3231

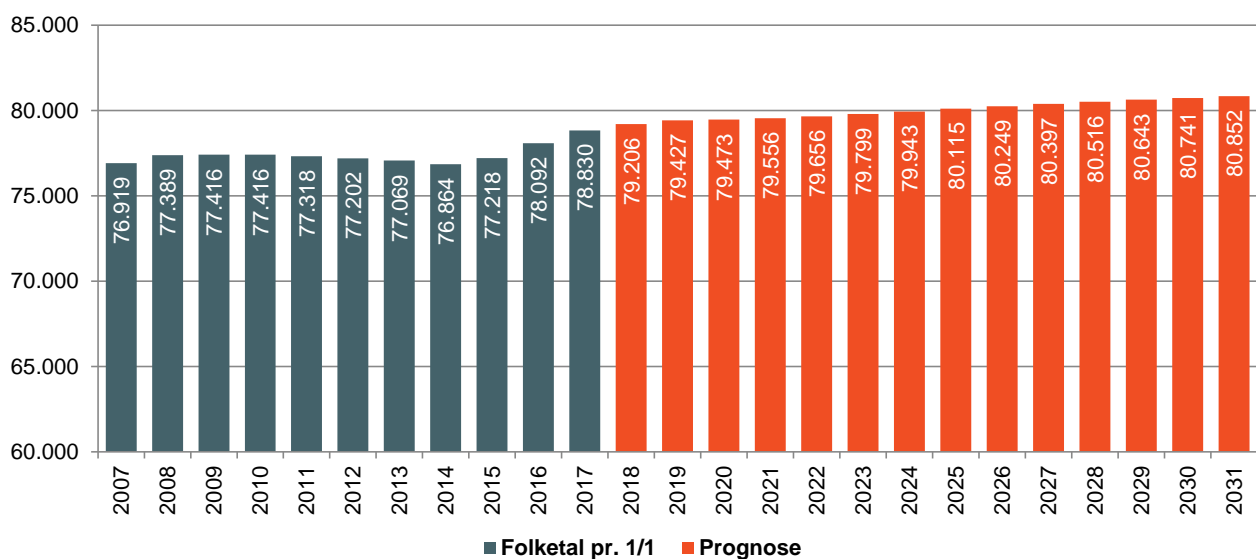
COWI: Søren Staal tlf. 5640 6079



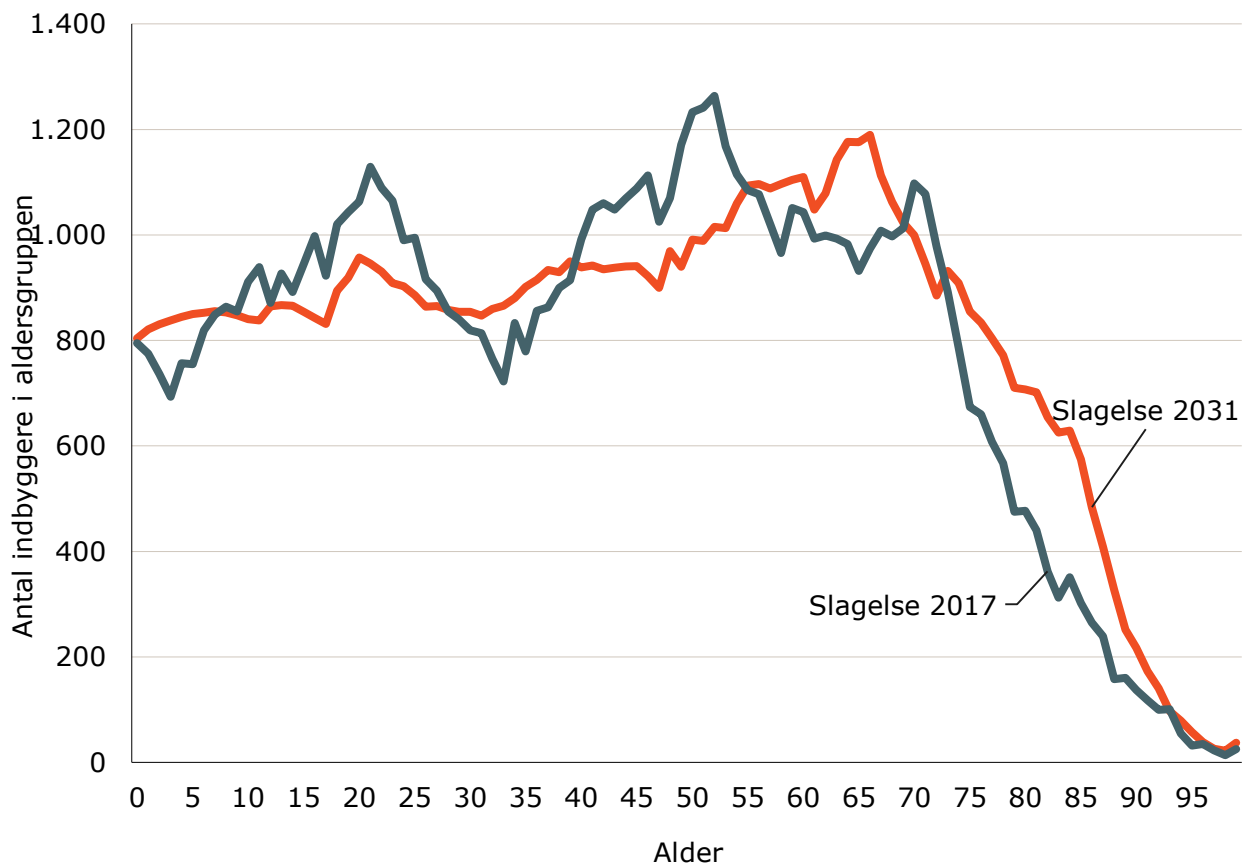
# PROGNOSENS HOVEDRESULTATER

Slagelse Kommune har udarbejdet en prognose for befolkningsudviklingen fordelt på alder og delområder frem til 1. januar 2031. Prognosen viser, at indbyggertallet forventes at stige fra 78.830 personer primo 2017 til 80.852 personer primo 2031. Dette svarer til en samlet stigning i indbyggertallet på 2.022 personer eller 2,6%. På landsplan ventes i samme periode en stigning i indbyggertallet på 6,5%.

Figur 1 - Faktiske (blå) og forventede (røde) indbyggertal i Slagelse Kommune



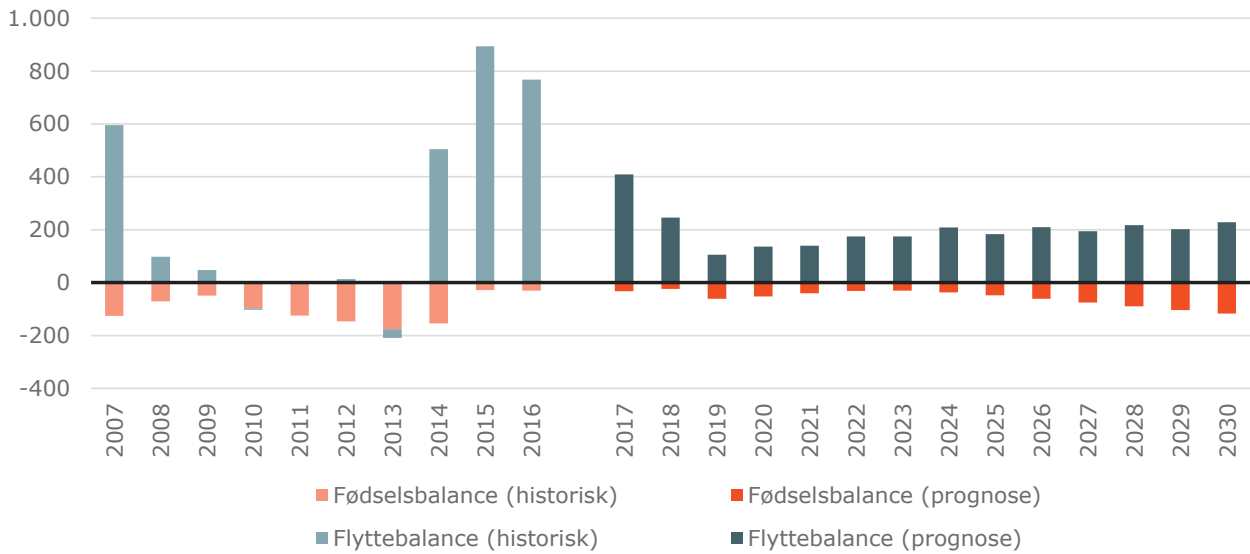
Figur 2 – Aldersfordeling blandt indbyggere i Slagelse Kommune



- > 0-5 årige forventes at stige med 477 personer (10,6%)
- > 6-16 årige forventes at falde med 489 personer (-4,9%)
- > 17-25 årige forventes at falde med 1.142 personer (-12,3%)
- > 26-42 årige forventes at stige med 324 personer (2,2%)
- > 43-59 årige forventes at falde med 1.708 personer (-9,1%)
- > 60-64 årige forventes at stige med 545 personer (10,9%)
- > 65-79 årige forventes at stige med 1.469 personer (11,5%)
- > 80+ årige forventes at stige med 2.546 personer (68,7%)



Figur 3 – Historisk og forventet fødsels- og flyttebalance i Slagelse Kommune

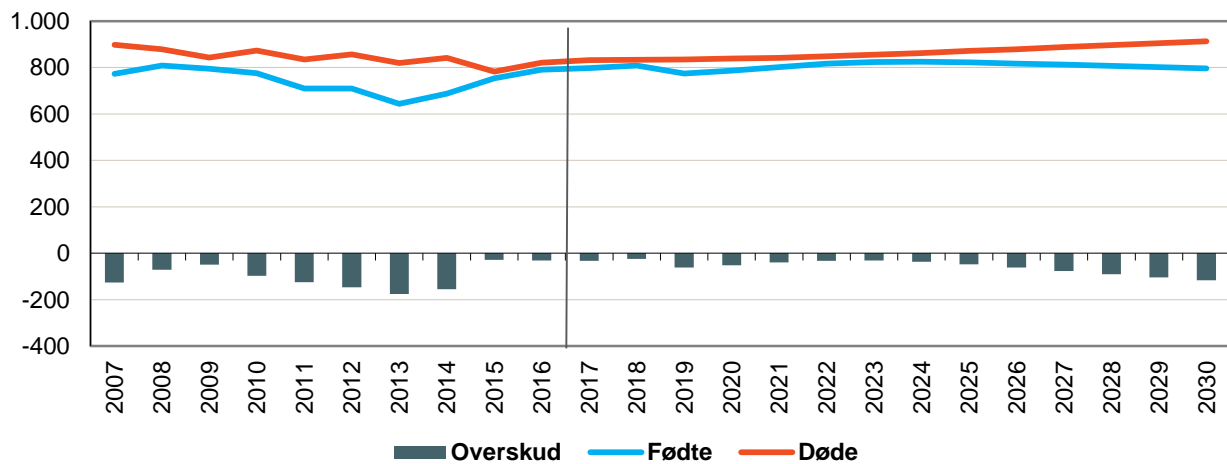


Befolkningsudviklingen er bestemt af udviklingen i fødselsbalancen (fødte minus døde) og udviklingen i flyttebalancen (tilflyttede minus fraflyttede).

## FØDSELSBALANCEN

I hele prognoseperioden forventes der at være et fødselsunderskud (flere døde end fødte) i Slagelse Kommune, hvilket også har været tilfældet i den historiske periode.

Figur 4 - Udvikling i fødsler, dødsfald og fødselsbalancen

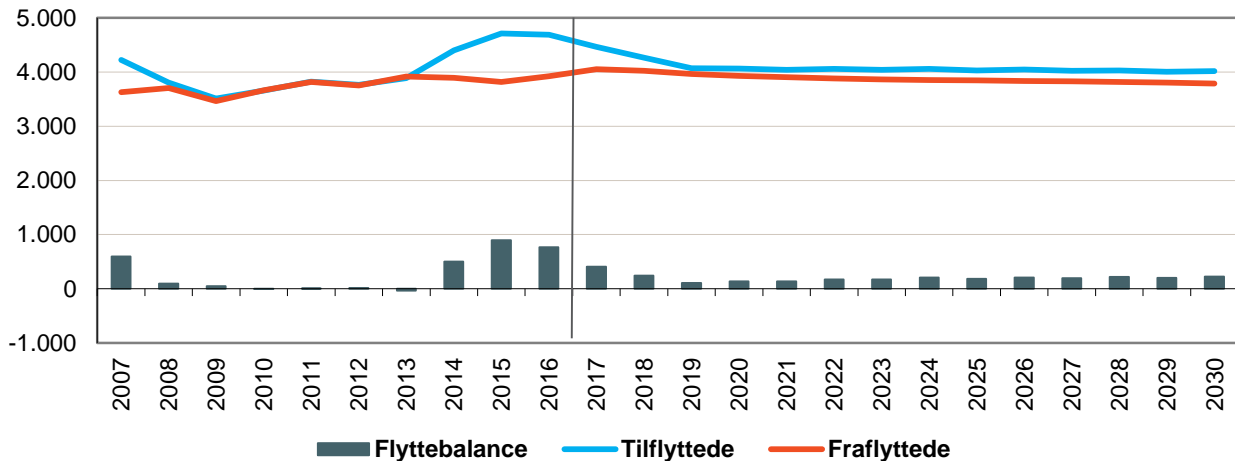


## FLYTTEBALANCEN

### Flyttebalance

Siden 2014 har Slagelse Kommune haft et flytteoverskud (flere tilflyttere end fraflyttere). I prognoseperioden forventes der at være et flytteoverskud i hele perioden. Figuren nedenfor viser hhv. til- og fraflyttere samt fødselsbalancen.

Figur 5-Udvikling i til- og fraflyttede samt flyttebalance

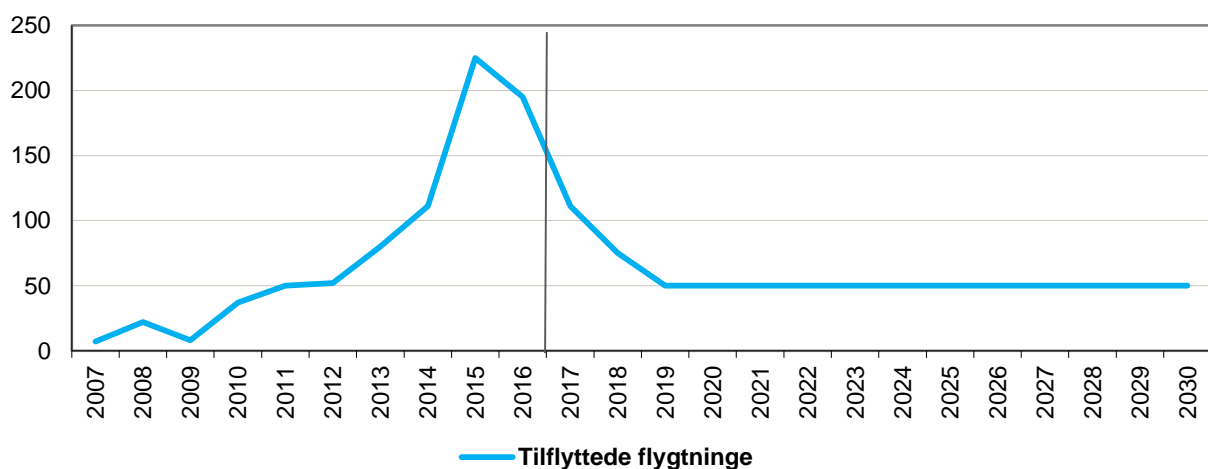


### Flygtninge

I befolkningsprognosen håndteres flygtninge adskilt fra de øvrige flytninger. I 2014-2016 har der været en kraftig stigning i antallet af flygtninge (især blandt personer med syrisk statsborgerskab). I prognosen forventes det, at der i 2017 vil komme 111 flygtninge, hvorefter antallet ventes at falde betydeligt. Fra 2019 og frem regnes der med 50 flygtninge om året.

Denne del af prognosen er præget af relativ stor usikkerhed, da antallet af flygtninge afhænger af det generelle konfliktniveau i verden, samt svært forudsigelige politiske beslutninger.

Figur 6 - Flygtninge for den historiske periode samt forventet antal i prognoseperioden



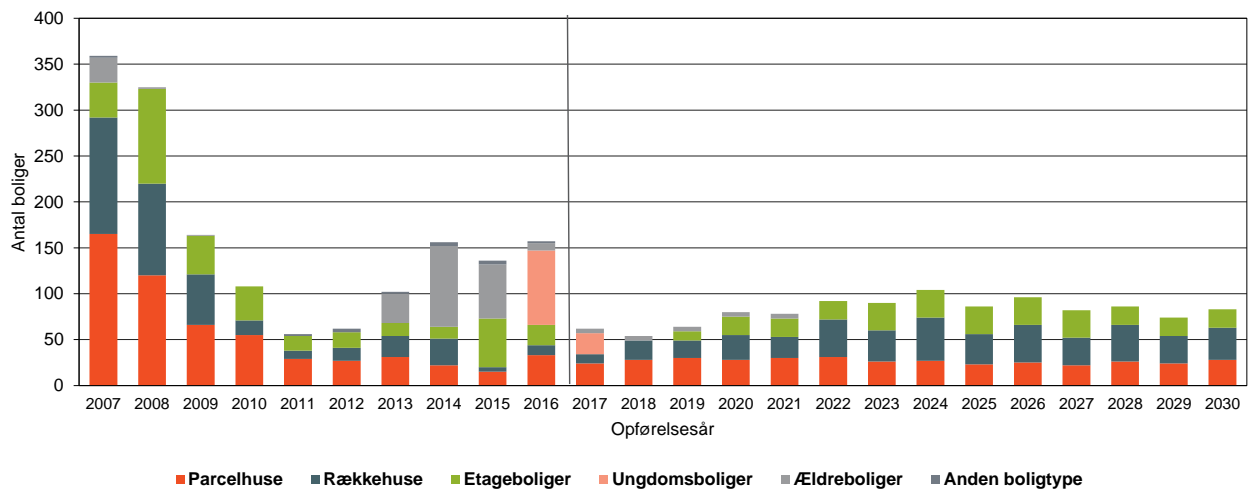
Note: Flygtninge er defineret ud fra borgerens statsborgerskab inden de kom til kommunen. Dvs. at f.eks. indvandrere med afghansk statsborgerskab regnes som flygtninge.



## Tilflyttere til nye boliger

Tilflytninger hænger naturligt sammen med opførelsen af nye boliger. I Slagelse Kommune blev der i årene 2007-2016 gennemsnitligt opført omkring 163 nye boliger pr. år, mens der ventes at blive opført gennemsnitligt 81 boliger om året i prognoseperioden.

Figur 7- Nye boliger for den historiske periode 2007-2016 og prognoseperioden fra 2017







# BAGGRUND

Befolkningsprognoser er et vigtigt element i den kommunale planlægning og forvaltning. Prognosen skaber et overblik over sammenhængen mellem boligudbygning og indbyggertal samt alderssammensætningen i befolkningen. Prognosen danner dermed et grundlag for, at kunne planlægge byudviklingen og vurdere kapacitetsbehovet for blandt andet daginstitutioner, skoler, fritidsordninger og plejehjem, ligesom befolkningsprognosen også kan anvendes til kommunens budgetlægning.

Til brug for den fremtidige planlægning har Slagelse Kommune valgt at udarbejde en befolkningsprognose, der viser den forventede befolkningsudvikling i perioden primo 2018 til primo 2031 (prognoseperioden). Prognosen er beregnet ved brug af prognosemodellen Demografix.

Befolkningsprognosen tager udgangspunkt i historiske befolknings- og boligtal fra de historiske år (2007-2016), samt boligprogrammet i prognoseperioden. Boligprogrammet er udarbejdet af Slagelse Kommune og baserer sig på den planlagte udbygning og omdannelse af boligområderne i kommunen. Boligprogrammet er et afgørende element i prognoseberegningen og er desuden det element, som kommunen har størst mulighed for at regulere, og dermed "skrue op eller ned" for befolkningsudviklingen i kommunens forskellige delområder.

Det er vigtigt at understrege, at en befolkningsprognose ikke er en nøjagtig forudsigtelse om fremtiden, men en fremskrivning af indbyggertallet, ud fra en forventning til at de opstillede forudsætninger holder i hele prognoseperioden.

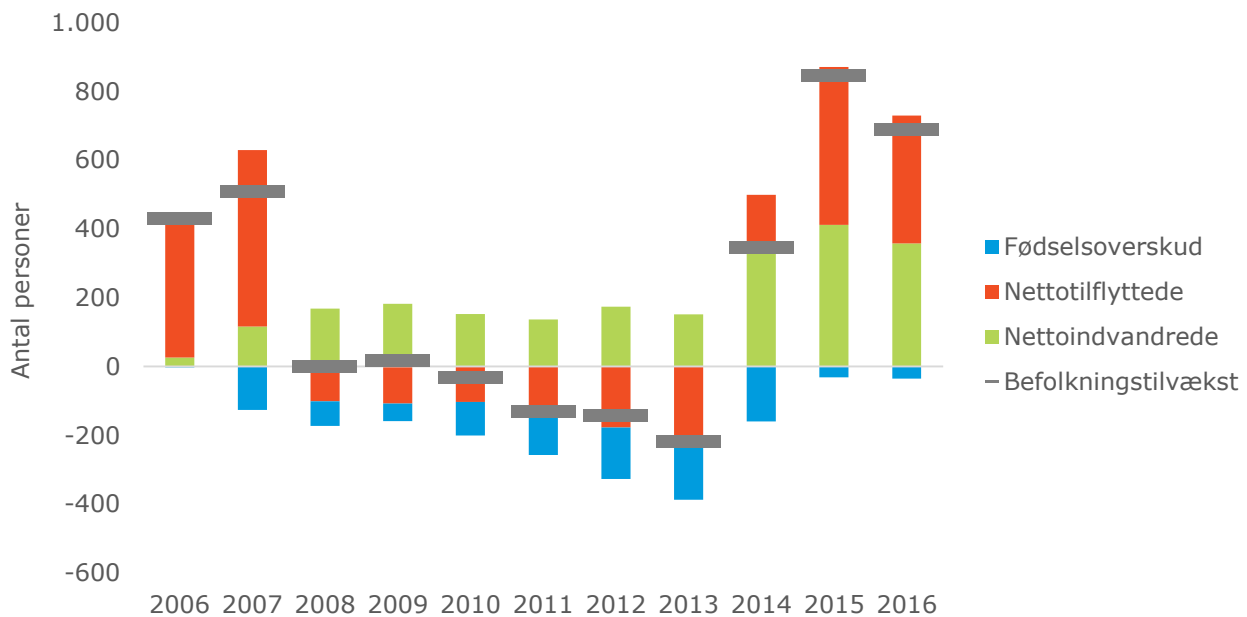
## HISTORISK GRUNDLAG

Befolkningsprognosen er bygget op om en lang række valg og forudsætninger. For hvert af prognosens parametre vælges der en historik som danner grundlag for prognosen. Dette afsnit beskriver forudsætninger og valg for de enkelte parametre (flytninger, fødsler og dødsfald) samt resultater for samme parametre.

Nedenstående figur viser befolkningsudviklingen for Slagelse Kommune, hvor den blå farve angiver fødselsbalancen, den røde angiver nettotilflytningen, den grønne viser nettovandringen mens den grå streg viser den totale udvikling for året.



Figur 8 – Befolkningsudvikling fordelt på fødselsbalance, nettotilflyttede og nettoindvandrede



Kilde: Danmarks Statistik, Tabel BEV107

Note: De grå vandrette streger viser den samlede befolkningsudvikling i det pågældende år. Den samlede befolkningsudvikling svarer til summen af de tre farvede søjler (fødselsbalance, nettotilflyttede og nettoindvandrede)

### CENTRALE FORUDSÆTNINGER I PROGNOSEN

I forbindelse med udarbejdelse af befolkningsprognosen er der lavet nogle antagelser omkring, hvordan fertiliteten, mortaliteten og flyttemønstre udvikler sig i fremtiden. I denne befolkningsprognose er der lavet følgende antagelser om de tre forskellige parametre:

**Fertilitet** Til at fremskrive antallet af fødsler i prognosen er det antaget, at fertiliteten blandt kvinder i alderen 15-49 år vil være et gennemsnit af kommunens fertilitetsniveau i perioden 2015-2016 for 2017. Fra 2019 vil historikken anvendes fra 2007-2016 i stedet, mens 2018 vil være gennemsnit af 2017 og 2019.

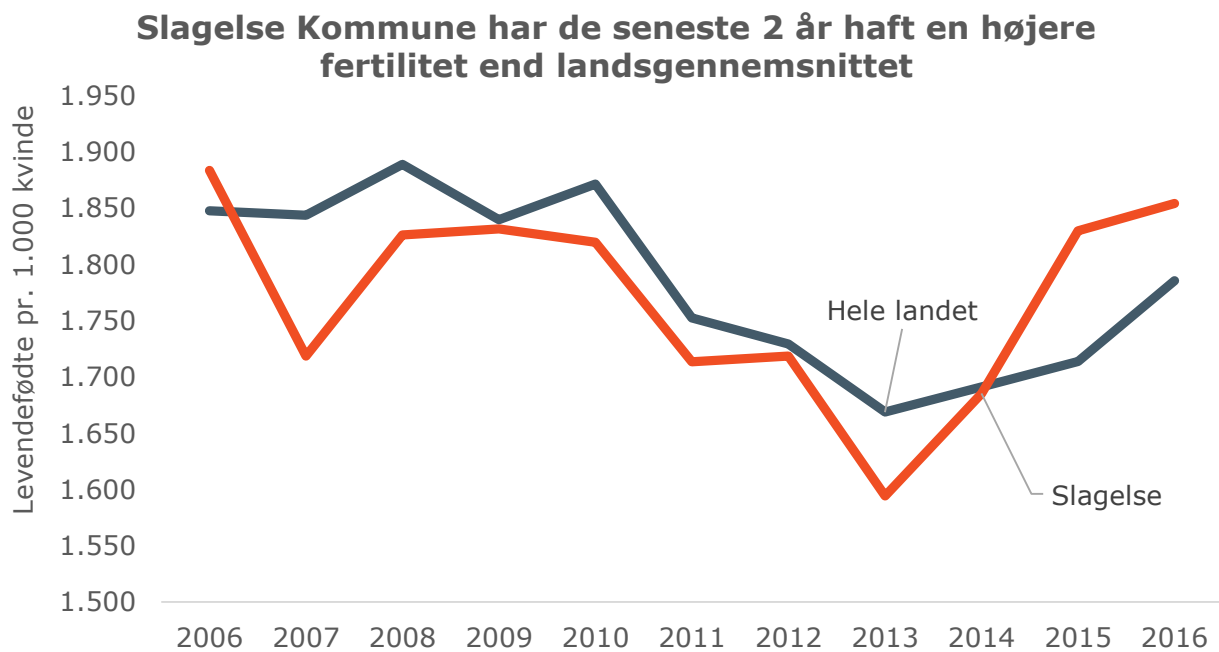
Fertiliteten er ikke fordelt lige over alle aldersgrupperne i stedet tager prognosen udgangspunkt i Slagelse Kommunes aldersbetingede fødselshyppigheder for kvinder i alderen 15-49 år baseret på perioden 2011-2015.

Fertiliteten antages ikke at være den samme i hele kommunen, da der er historiske forskelle mellem de forskellige områder i kommunen. Vi har inddelt kommunen i en række parameterområder og for hvert område er der beregnet et separat fertilitetsniveau. Parameterområderne fremgår af i afsnittet om beregningsmetoden på side 47.

Endvidere er der anvendt en generel fremskrivning af fertilitetsniveauet i prognoseperioden svarende til den udvikling, som anvendes i Danmarks Statistiks befolkningsfremskrivning.

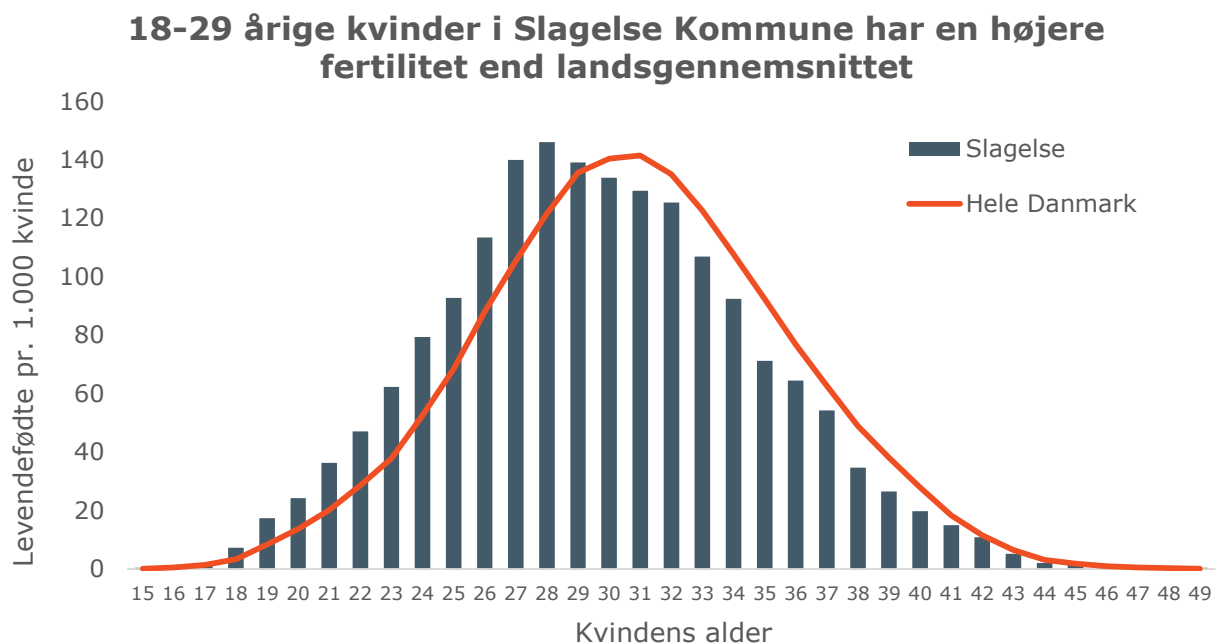
Antal fødsler beregnes ved hjælp af antallet af 15-49 årige kvinder ganget med den aldersbetingede fødselshyppighed.

Figur 9 – Fertilitet (antal levendefødte pr. år pr. 1.000 kvinder i alderen 15-49 år)



Kilde: Danmarks Statistik, Tabel FOD407

Figur 10 – Aldersbetinget fødselsniveau



Kilde: Danmarks Statistik (Tabel FOD33) samt data fra CPR-registeret

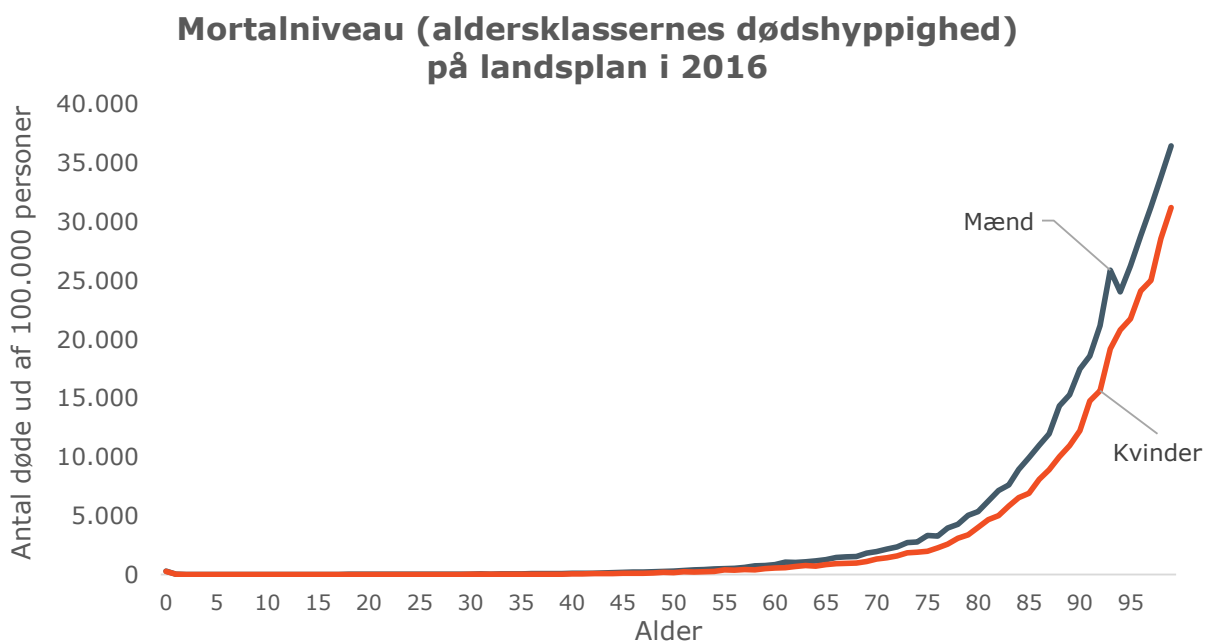


**Mortalitet** Til at udregne mortaliteten – sandsynligheden for at en person dør givet personens alder og køn – tager prognosen udgangspunkt i de generelle dødelighedstavler, der offentliggøres af Danmarks Statistik.

De generelle dødelighedstavler justeres i forhold til kommunens historiske dødelighed i perioden 2013-2016.

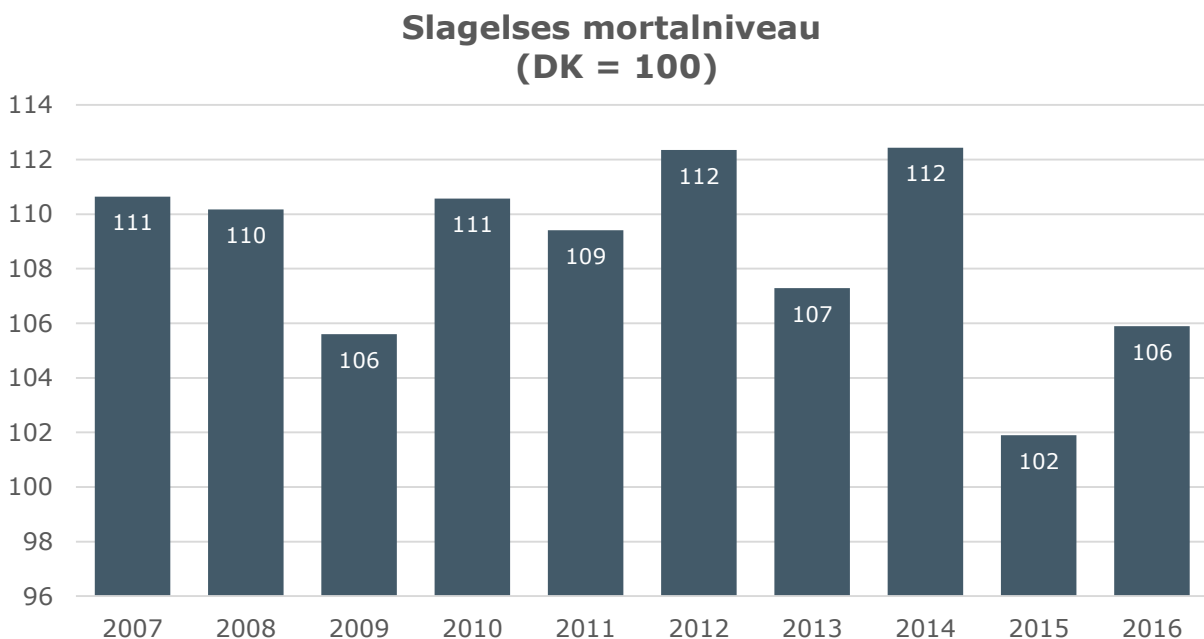
Prognosen tager højde for en stigende levealder i fremtiden, ved gradvist at nedjustere sandsynligheden for at en person dør i løbet af prognoseperioden.

Figur 11 – Mortalitetniveau (aldersklassens dødshyppighed)



Kilde: Danmarks Statistik, Tabel FRDK416

Figur 12 – Slagelses mortalitetsniveau



Kilde: Beregninger foretaget af COWI på baggrund af data fra CPR-registeret



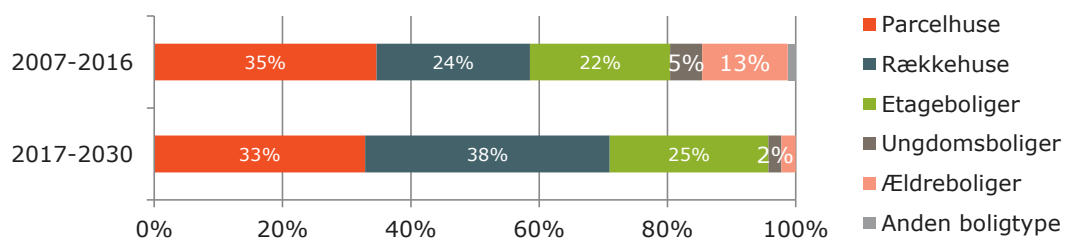
## Flyttemønstre

De fremtidige flytninger i 2017 forventes at ligne flytnehistorikken fra 2013-2016. Fra 2019 anvendes en anden flytnehistorik som grundlag – her tages udgangspunkt i periode 2007-2016 i stedet. 2018 vil være et gennemsnit af 2017 og 2019.

Foruden de generelle flyttemønstre afhænger flytningerne af, hvor mange boliger der bliver opført i prognoseperioden. I prognosen forventes der at blive opført 1.131 nye boliger.

I den historiske periode har der hovedsageligt været bygget parcelhuse, rækkehuse og etageboliger. I prognoseperioden forventes der at blive opført relativt flere rækkehuse.

Figur 13 - Fordeling af nyopførte boliger hhv. historisk og prognosemæssigt



På baggrund af analyser af den historiske tilflytning til nye boliger i kommunen antages det at 20% af tilflytterne til nye boliger vil komme fra en anden kommune og de resterende vil flytte fra en anden bolig i Slagelse Kommune.

Endeligt er der også lavet antagelser om, hvor mange flygtninge der forventes at flytte til Slagelse Kommune de kommende år. Forventningerne til det fremtidige antal flygtninge er dels baseret på de kvoter der er meldt ud for 2017 og forventninger til at flygtninge familiesammenføres.

Forventningen til antal flygtninge er fastlagt sammen med Slagelse Kommune for hvert enkelt år i prognoseperioden. Generelt ventes antallet af flygtninge at falde fra 111 om året i 2017, 75 i 2018 og 50 om året fra 2019.

## FLYTNINGER – BAGGRUND OG FORUDSÆTNINGER

Flyttebalancen opgøres som tilflyttere minus fraflyttere. Tilflyttere kan deles op i 1) mellemkommunale tilflyttere, 2) Udenlandske tilflyttere, 3) Flygtninge og 4) Tilflyttere til nye boliger. Tabellen nedenfor viser fordelingen af eksterne til- og fraflyttere mht. om de er mellemkommunale, udenlandske eller flygtninge. De enkelte grupper beskrives nedenfor.



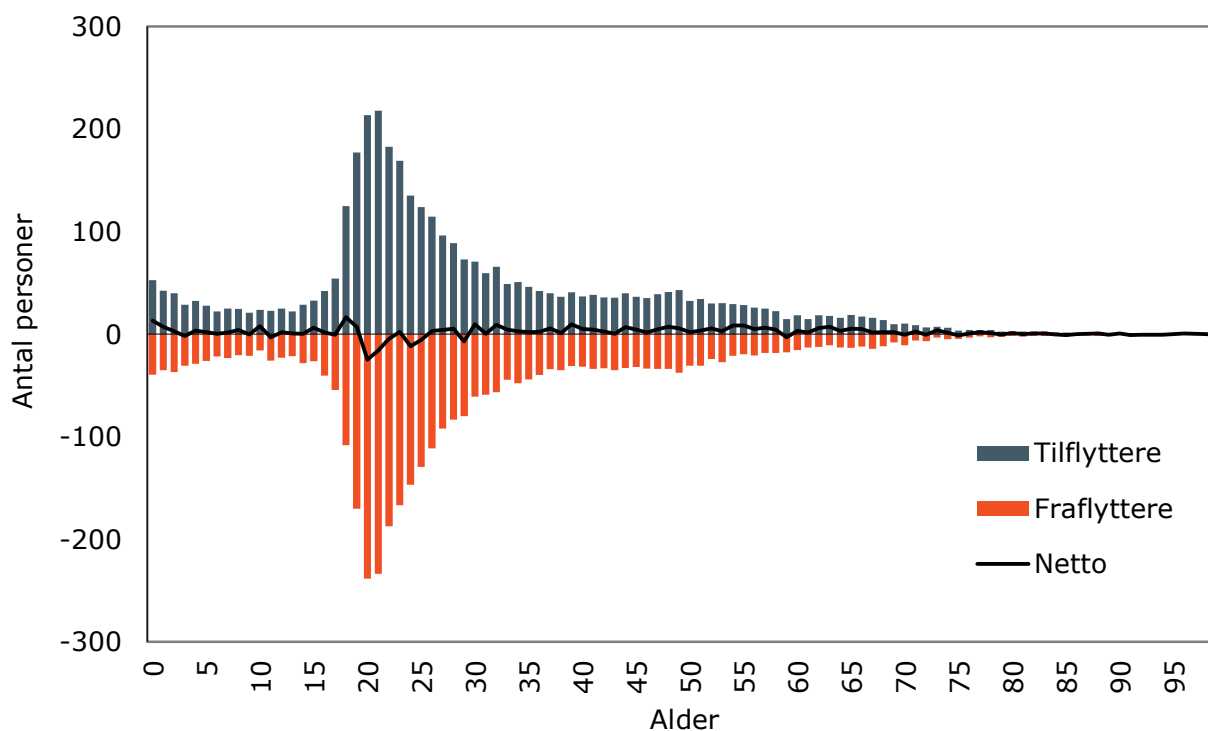
## Flyttemønstre for Slagelse Kommune

Tabel 1- Historisk udvikling i flyttemønstre for Slagelse Kommune

Eksterne flytninger	2012	2013	2014	2015	2016	Gennemsnit
Tilflyttere	3.735	3.861	4.393	4.708	4.696	4.279
Heraf mellemkommunal	3.208	3.292	3.613	3.866	3.925	3.581
Heraf indvandring	527	569	780	842	771	697,8
Andel indvandring	14%	15%	18%	18%	16%	16%
Fraflyttere	3.739	3.922	3.894	3.837	3.966	3.872
Heraf mellemkommunal	3.386	3.505	3.477	3.407	3.553	3.466
Heraf udvandring	353	417	417	430	413	406
Andel udvandring	9%	11%	11%	11%	10%	10%
Nettotilflytning indland	-178	-213	136	459	372	115,2
Netto ind/udvandring	174	152	363	412	358	291,8
Nettotilflytning	-4	-61	499	871	730	407

Kilde: Danmarks Statistik, Tabel BEV107

Figur 14- Tilflyttere til og fraflyttere fra Slagelse Kommune fordelt på 1-årsintervaller (opgjort som det gennemsnitlige antal pr. år i perioden 2013-2016)



Kilde: Danmarks Statistik, Tabel FLY66



## MELLEMKOMMUNALE FLYTNINGER

### Top 20 over de kommuner der har størst årlig flytteudveksling med Slagelse Kommune

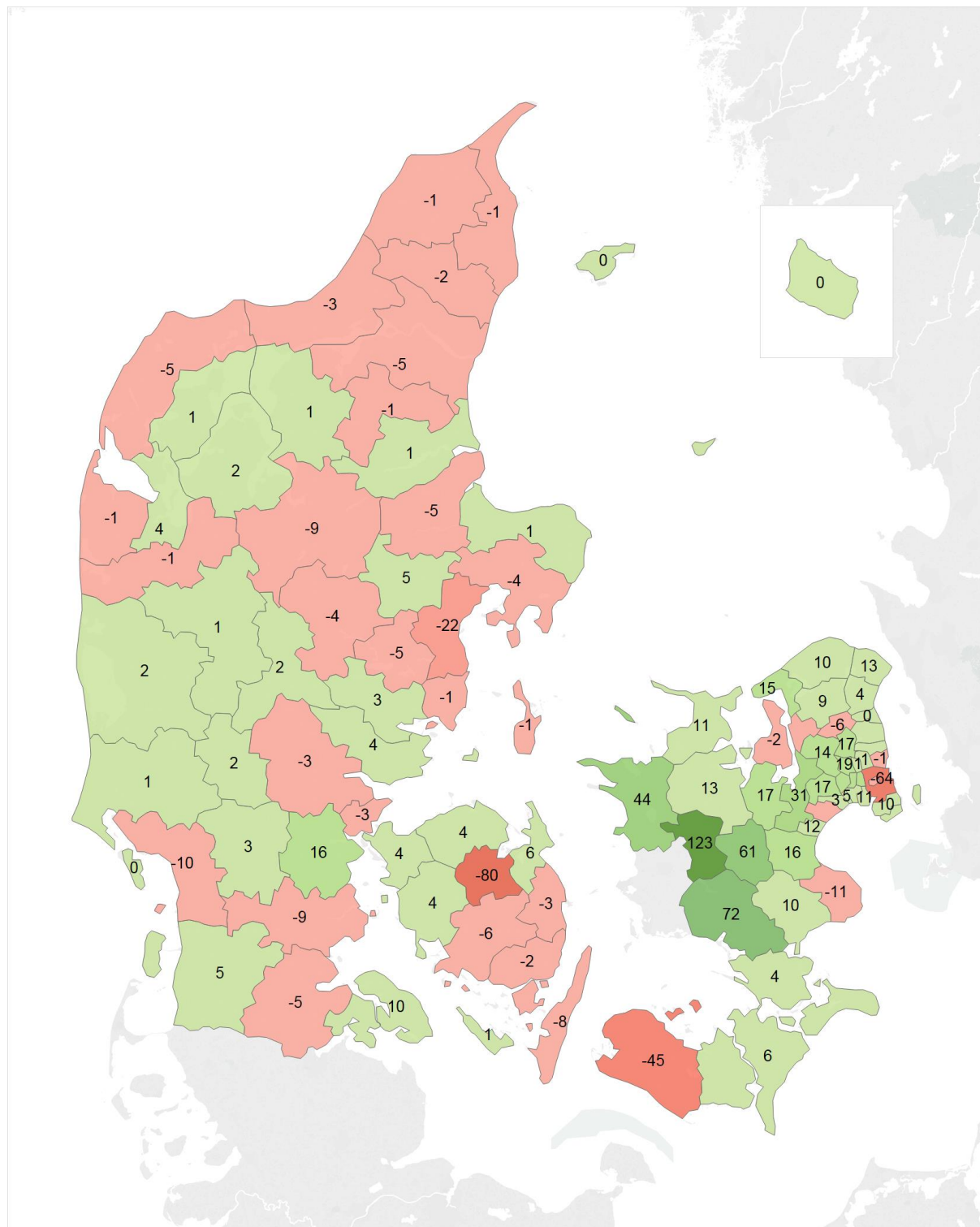
Tabel 2- Top 20 over de kommuner der har størst årlig udveksling med Slagelse Kommune

Kilde: Danmarks Statistik, Tabel FLY66

Nr	Kommune	Gennemsnit (2013-2016)			2016		
		Tilflyttere	Fraflyttere	Netto	Tilflyttere	Fraflyttere	Netto
1	København	437	517	-79	494	558	-64
2	Kalundborg	470	447	23	488	444	44
3	Sorø	386	316	70	421	298	123
4	Næstved	324	305	19	353	281	72
5	Odense	118	163	-46	121	201	-80
6	Holbæk	133	116	17	141	128	13
7	Ringsted	134	105	29	158	97	61
8	Roskilde	87	80	7	112	81	31
9	Køge	67	66	1	78	62	16
10	Lolland	57	62	-5	36	81	-45
11	Guldborgsund	58	58	0	48	42	6
12	Frederiksberg	49	64	-15	51	62	-11
13	Aarhus	54	52	2	43	65	-22
14	Odsherred	63	42	21	51	40	11
15	Høje-Taastrup	49	45	4	59	42	17
16	Faxe	47	38	9	51	41	10
17	Vordingborg	41	41	-0	38	34	4
18	Gladsaxe	37	45	-8	52	51	1
19	Lejre	39	30	9	45	28	17
20	Hvidovre	35	28	8	39	28	11
Samlet mellemkommunal flyttebalance		3.674	3.486	189	3.925	3.553	372

## Nettilflytning i forhold til Slagelse Kommune i 2016

Figur 15 - Kort over flyttebalancen (tilflyttere minus fraflyttere) i forhold til andre kommuner i 2016.



Kilde: Danmarks Statistik, Tabel FLY66

Note: De grønne kommuner har sendt flere indbyggere til Slagelse Kommune end de har modtaget. De røde kommuner har modtaget flere indbyggere fra Slagelse Kommune end de har sendt dertil.





## IND- OG UDVANDRING

### Ind- og udvandring i Slagelse Kommune (efter statsborgerskab)

Figur 16 – Historisk udvikling af tilflytninger fra udlandet fordelt på områder for statsborgerskab.

Statsborgerskab	2007	2008	2009	2010	2011	2012	2013	2014	2015	2016	I alt
Danmark	202	225	249	199	219	241	190	226	238	186	2.175
Norden	22	18	14	22	22	15	22	34	34	24	227
Vesteuropa	36	35	26	26	22	42	33	43	38	49	350
Østeuropa	69	140	144	146	137	103	137	245	179	167	1.467
Øvrige lande	120	84	80	77	54	75	105	119	128	149	991
Flygtning	6	22	8	37	50	51	82	113	225	196	790
<b>Indvandring i alt</b>	<b>455</b>	<b>524</b>	<b>521</b>	<b>507</b>	<b>504</b>	<b>527</b>	<b>569</b>	<b>780</b>	<b>842</b>	<b>771</b>	<b>6.000</b>
Danmark	243	237	196	227	193	203	204	166	150	185	2.004
Norden	27	16	16	19	11	8	15	22	32	25	191
Vesteuropa	30	11	14	18	14	21	36	21	41	26	232
Østeuropa	19	36	67	47	87	50	86	131	138	112	773
Øvrige lande	19	56	45	33	55	60	70	71	64	54	527
Flygtning	1	0	1	10	7	11	6	6	5	11	58
<b>Udvandring i alt</b>	<b>339</b>	<b>356</b>	<b>339</b>	<b>354</b>	<b>367</b>	<b>353</b>	<b>417</b>	<b>417</b>	<b>430</b>	<b>413</b>	<b>3.785</b>
Danmark	-41	-12	53	-28	26	38	-14	60	88	1	171
Norden	-5	2	-2	3	11	7	7	12	2	-1	36
Vesteuropa	6	24	12	8	8	21	-3	22	-3	23	118
Østeuropa	50	104	77	99	50	53	51	114	41	55	694
Øvrige lande	101	28	35	44	-1	15	35	48	64	95	464
Flygtning	5	22	7	27	43	40	76	107	220	185	732
<b>Nettovandring i alt</b>	<b>116</b>	<b>168</b>	<b>182</b>	<b>153</b>	<b>137</b>	<b>174</b>	<b>152</b>	<b>363</b>	<b>412</b>	<b>358</b>	<b>2.215</b>

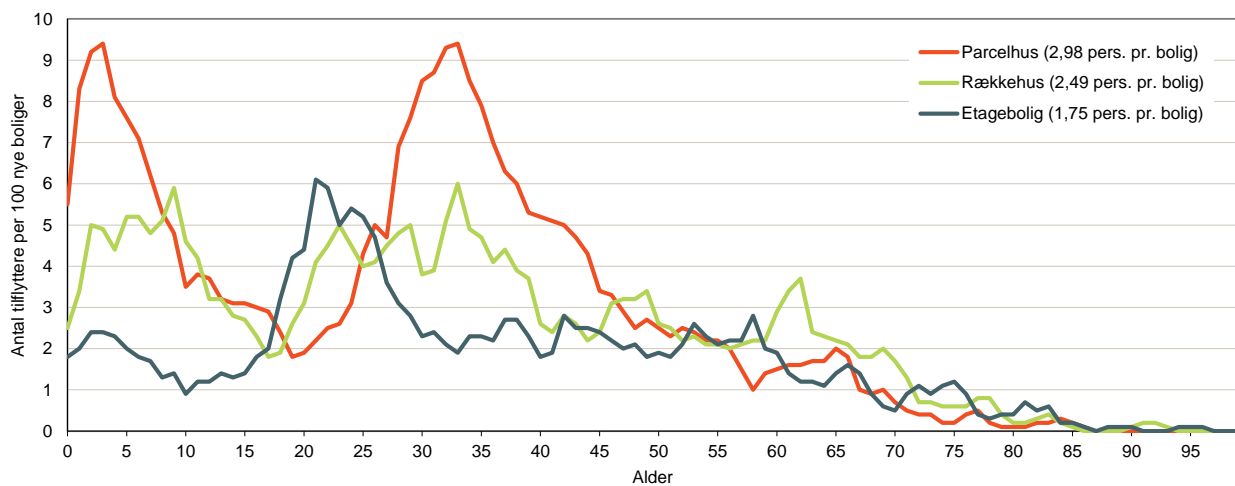
Kilde: Danmarks Statistik, Tabel VAN1AAR og VAN2AAR

Note: Flygtninge er baseret på personernes statsborgerskabskode. Lande hvor mindst 50% får opholdstilladelse på grund af asyl eller familiesammenføring til flygtning er kategoriseret som flygtningelande. Alle personer der indvandrer med disse statsborgerskabskoder er kategoriseret som flygtninge.

## TILFLYTTERE TIL NYE BOLIGER

Da befolkningsudviklingen er tæt forbundet med boligudbygningen, er der nedenfor redegjort for Slagelse Kommunes forventede boligudbygning i prognoseperioden. I prognosemodellen er der indlagt data for det realiserede boligbyggeri i de historiske år, ligesom det forventede boligbyggeri i prognoseperioden er medregnet. For mere information om boligudbygning, se bilaget med boligbyggeprogrammet.

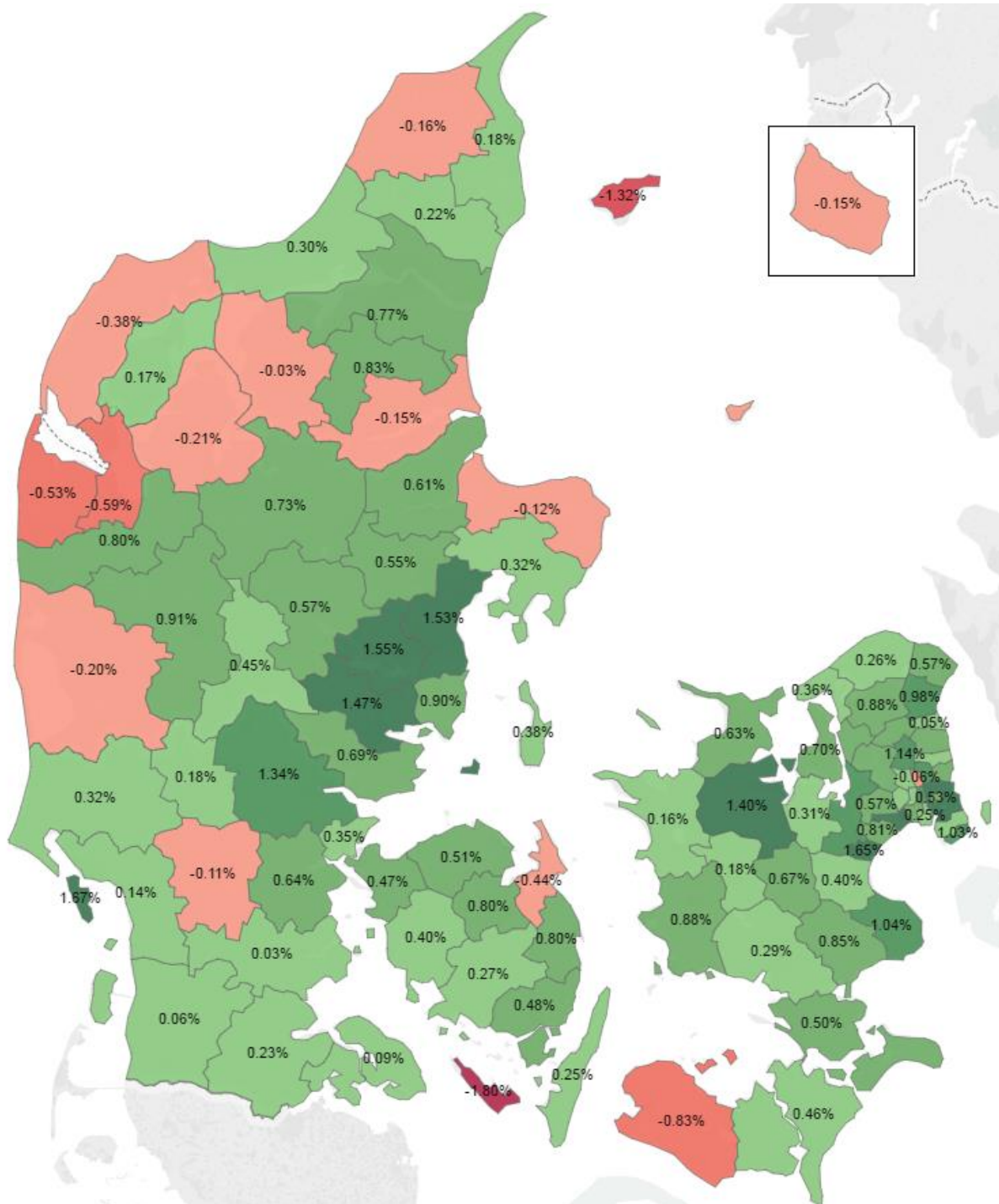
Antallet af tilflyttere til de nye boliger beregnes på basis af aldersfordelte husstandsstørrelser for de enkelte boligtyper. Den aldersfordelte husstandsstørrelse angiver hvor mange personer, der forventes at være i hver aldersklasse pr. ny bolig. I prognosen anvendes følgende tal for tilflytningen til nye boliger i Slagelse Kommune:



Figur 17 - Tilflytningsprofiler for parcel- og rækkehuse samt etageboliger der indgår i prognosemodellen

# KOMMUNERNES BEFOLKNINGSVÆKST I 2016

Figur 18-Kommunernes relative befolkningsvækst (i procent) i 2016



Kilde: Statistikbanken, Tabel BEV107



Tabellen nedenfor viser foruden Slagelse Kommune de fem kommuner med højst relativ befolkningsvækst, de fem kommuner med lavest relativ befolkningsvækst samt de ti kommuner, der ligger tættest på Slagelse Kommune ift. befolkningsudvikling. Den procentvise ændring spænder fra -1,80 % til +1,86 %.

*Tablet 3 - Udvalgte kommuners befolkningsvækst i 2016*

Nr	Kommune	Ultimo 2015	Ultimo 2016	Udvikling	Procent
1	København	591.481	602.481	11.000	1,86%
2	Vallensbæk	15.419	15.705	286	1,85%
3	Fanø	3.290	3.345	55	1,67%
4	Solrød	21.788	22.147	359	1,65%
5	Ishøj	22.358	22.719	361	1,61%
15	Dragør	14.142	14.288	146	1,03%
16	Fredensborg	40.112	40.504	392	0,98%
17	Roskilde	86.207	87.015	808	0,94%
18	Herning	87.593	88.386	793	0,91%
19	Odder	22.131	22.331	200	0,90%
<b>20</b>	<b>Slagelse</b>	<b>78.140</b>	<b>78.828</b>	<b>688</b>	<b>0,88%</b>
21	Hillerød	49.672	50.109	437	0,88%
22	Allerød	24.732	24.942	210	0,85%
23	Faxe	35.614	35.916	302	0,85%
24	Rebild	29.149	29.391	242	0,83%
25	Greve	49.518	49.921	403	0,81%
94	Lemvig	20.399	20.291	-108	-0,53%
95	Struer	21.474	21.347	-127	-0,59%
96	Lolland	42.638	42.285	-353	-0,83%
97	Læsø	1.817	1.793	-24	-1,32%
98	Ærø	6.290	6.177	-113	-1,80%

*Kilde: Danmarks Statistik.*

*Note: På grund af forskellige opgørelsestidspunkter kan der være mindre afvigelser mellem indbyggertallene i denne tabel og tallene i resten af rapporten.*



# BEFOLKNINGENS ALDERSFORDELING

Der ventes store stigninger i aldersgrupperne over 65 år, hvor aldersgruppen 80+ år ventes at opleve den største stigning. Nedenstående tabel viser udviklingen for de enkelte aldersgrupper i prognoseperioden i faktisk antal og procentvis udvikling.

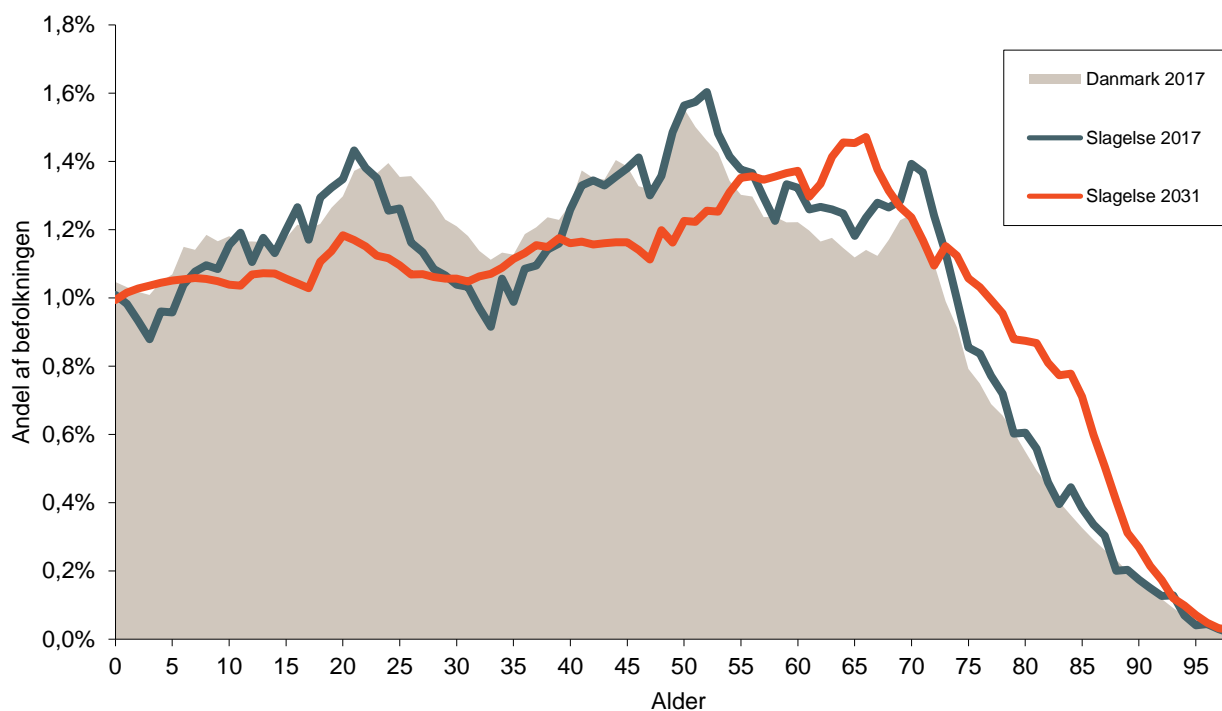
*Tabel 4- Udvikling i antallet af personer i Slagelse Kommune, grupperet efter alder. Tallene er opgjort primo i året.*

Alder	2017	2031	Forskel	Udvikling
0-5 år	4.511	4.988	477	10,6%
6-16 år	9.870	9.381	-489	-4,9%
17-25 år	9.317	8.175	-1.142	-12,3%
26-42 år	14.870	15.194	324	2,2%
43-59 år	18.805	17.097	-1.708	-9,1%
60-64 år	5.011	5.556	545	10,9%
65-79 år	12.740	14.209	1.469	11,5%
80+ år	3.706	6.252	2.546	68,7%
Total	78.830	80.852	2.022	2,6%

Forskydningen i alderssammensætningen fra primo 2017 til prognosens sidste år er illustreret i figuren nedenfor.



Figur 19- Den relative aldersfordeling i 2017 for Slagelse Kommune og i prognosens sidste år for hhv. Slagelse Kommune og hele landet.

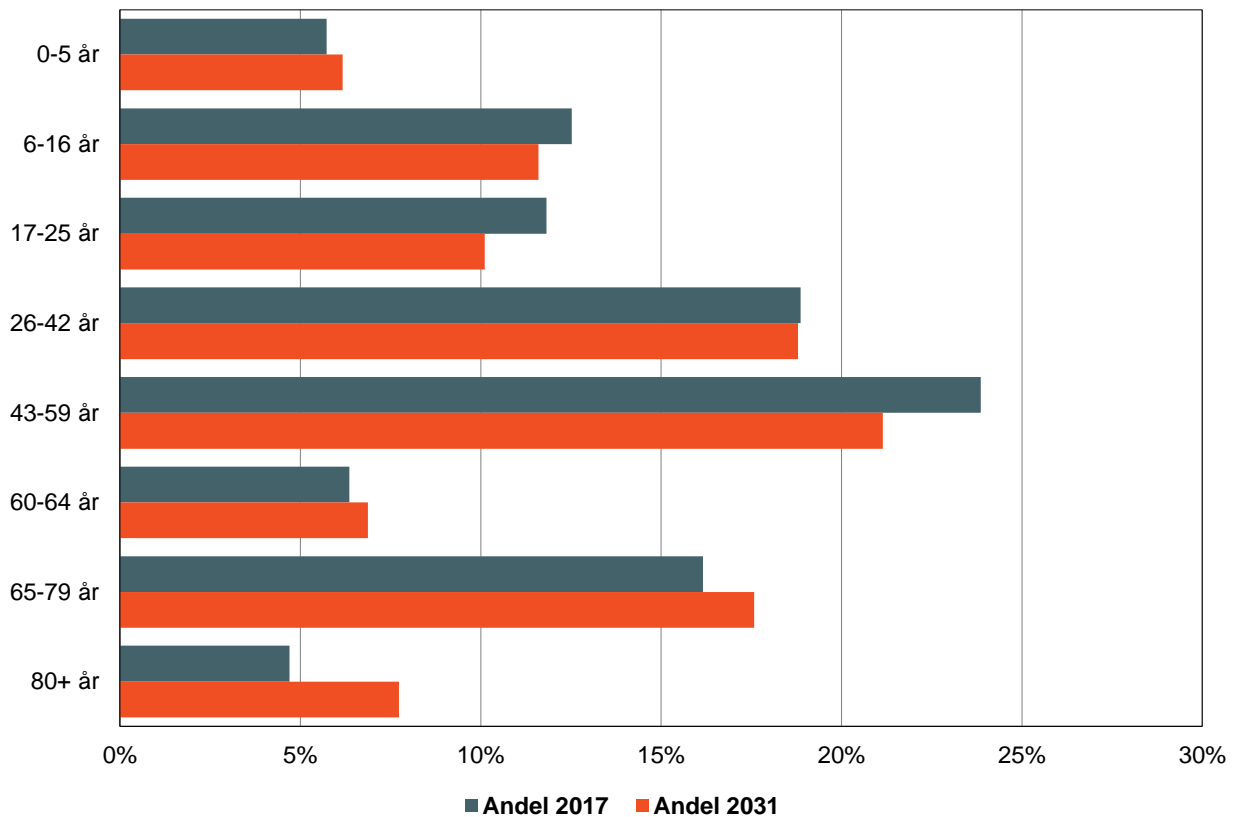


Nedenfor følger udviklingsgrafer for forskellige aldersgrupper for den nye prognose. Indbyggertallene er pr. 1. januar de pågældende år:

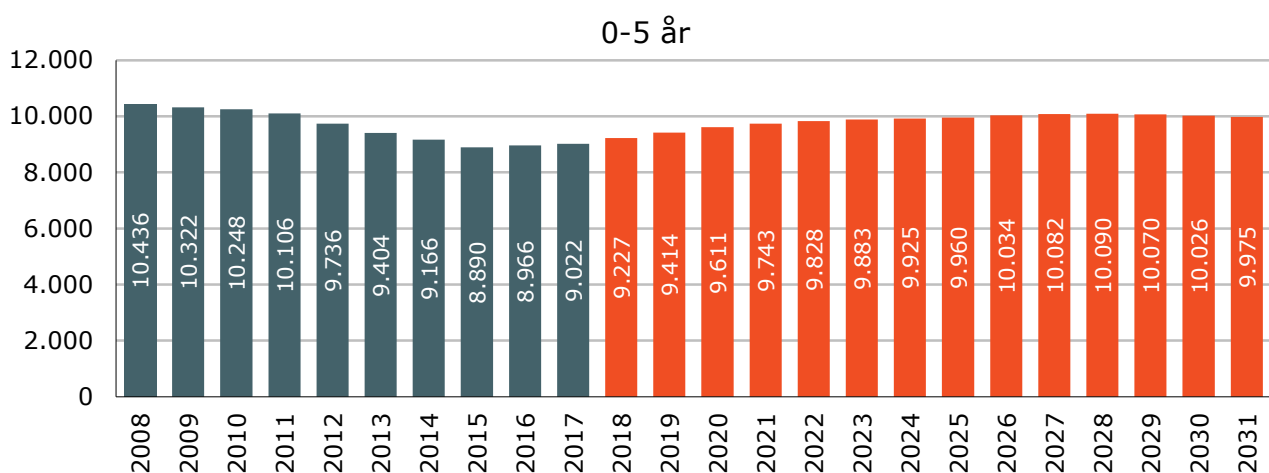
- > 0-5 årige forventes at stige med 477 personer (10,6%)
- > 6-16 årige forventes at falde med 489 personer (-4,9%)
- > 17-25 årige forventes at falde med 1.142 personer (-12,3%)
- > 26-42 årige forventes at stige med 324 personer (2,2%)
- > 43-59 årige forventes at falde med 1.708 personer (-9,1%)
- > 60-64 årige forventes at stige med 545 personer (10,9%)
- > 65-79 årige forventes at stige med 1.469 personer (11,5%)
- > 80+ årige forventes at stige med 2.546 personer (68,7%)



Figur 20– Forventet udvikling i antal indbyggere i forskellige aldersgrupper

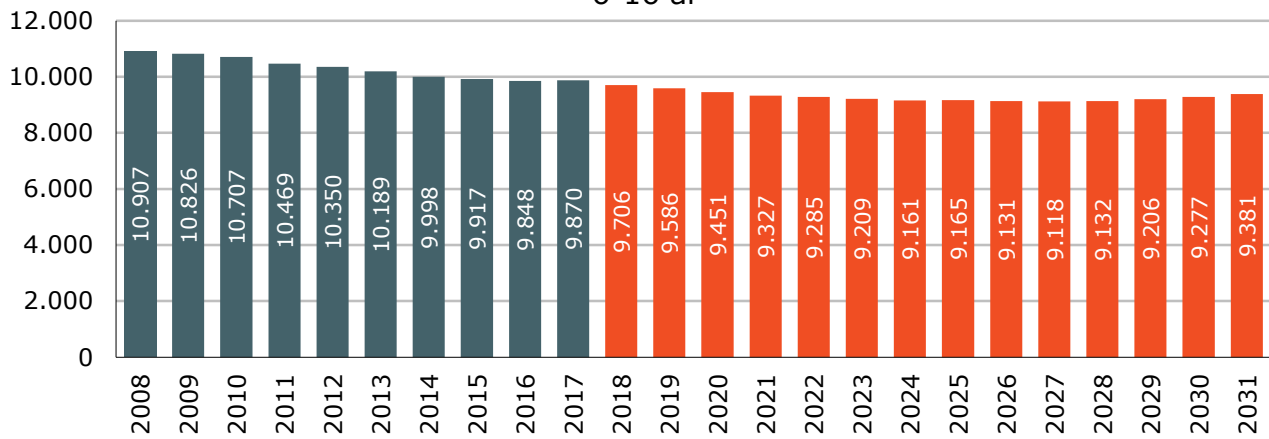


Nedenfor følger udviklingsgrafer for forskellige aldersgrupper for den nye prognose. Indbyggertallene er pr. 1. januar de pågældende år. Antal personer i de forskellige aldersgrupper forventes at udvikle sig på følgende måde:

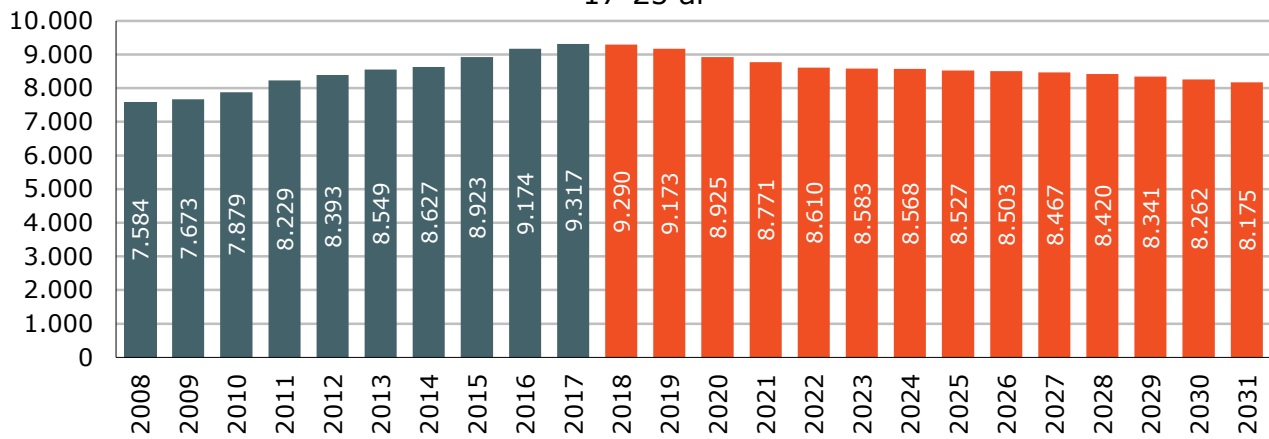




6-16 år



17-25 år



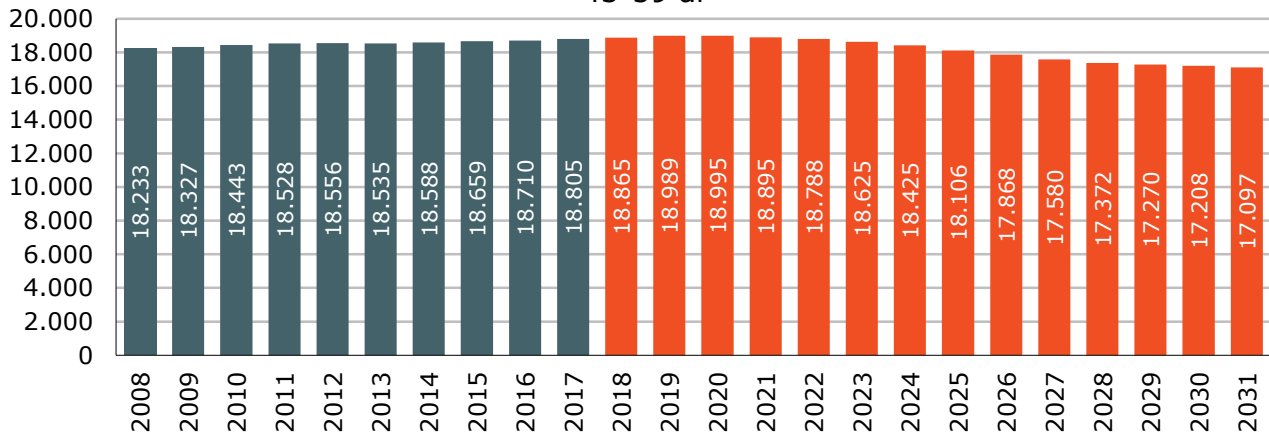
26-42 år



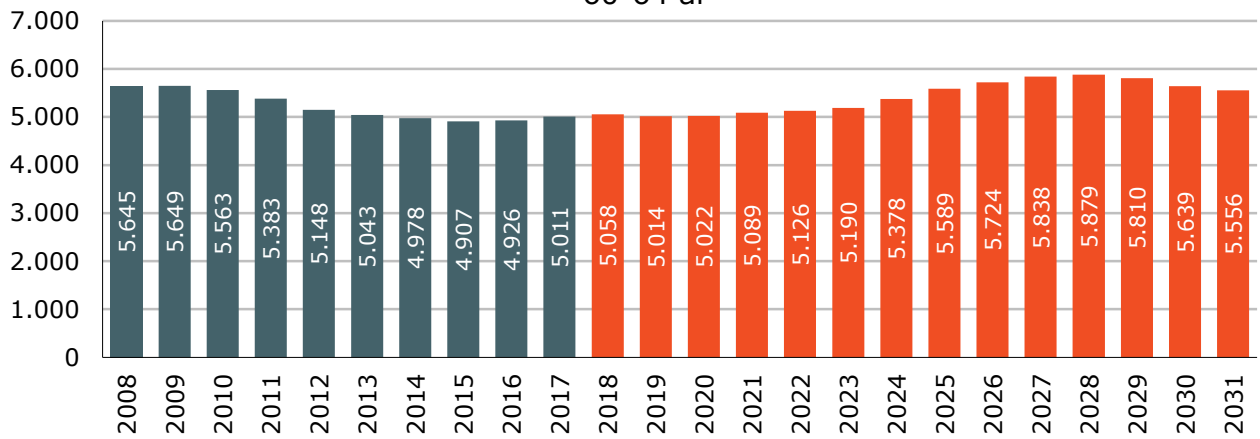




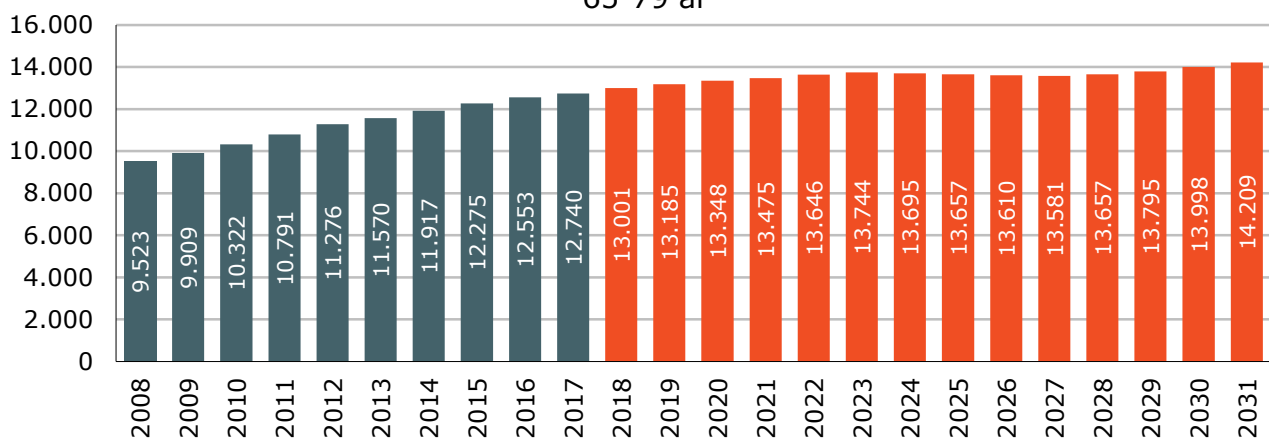
43-59 år



60-64 år

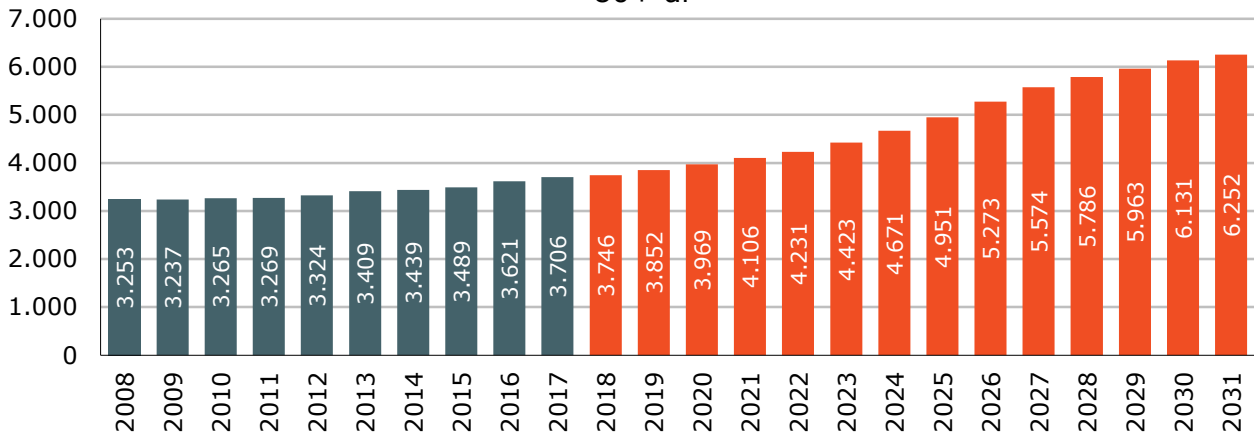


65-79 år

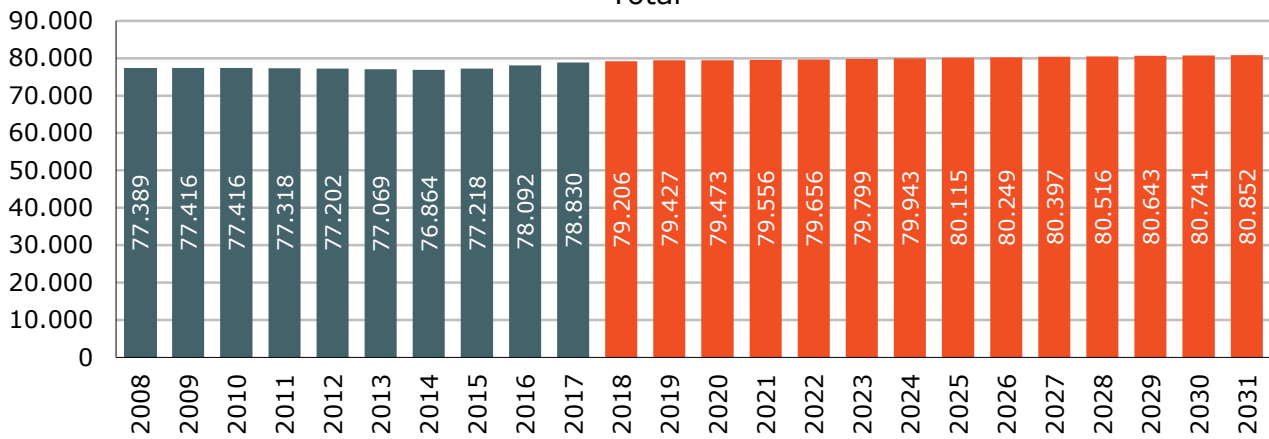




80+ år



Total





# DELOMRÅDERNES UDVIKLING

Befolkningsudviklingen vil variere mellem delområderne idet disse har forskellige flyttemønstre og fødselshyppigheder og derudover vil boligbyggeriets fordeling gøre udviklingsbetingelserne forskellige i de enkelte delområder.

Slagelse Kommune er i prognosesammenhæng opdelt i 177 basisområder, som er dannet ved en opsplitning af kommunens skoledistrikter og ældredistrikt, så bl.a. by og land er skilt fra hinanden. Desuden er der udskilt områder med helt særlige befolkningsforhold som f.eks. større plejehjem, handicapboliger eller institutioner. Indbyggertallene i disse specielle områder er forudsat konstante over hele prognoseperioden. Afgrænsningen og opdelingen af basisområderne i Slagelse Kommune fremgår af kortet på side 48.

De følgende resultattabeller viser befolkningsudviklingen fordelt på en række aldersgrupper med relevans for kommunens forskellige forvaltningsopgaver.

Resultattabellerne er opdelt i tabeller for hele Slagelse Kommune og tabeller for skoledistrikterne - jf. afsnittet om områdeinddeling. Alle tabellerne er gengivet med såvel absolutte som indekserede tal, hvor indbyggertallet 2017 er lig indeks 100. Alle indbyggertal er opgjort pr. 1. januar det pågældende år.

Bemærk, at personer bosat på administrative adresser ikke indgår i optællingerne på distriktsniveau, idet de ikke kan placeres nærmere end på kommuneniveau. Sammentællinger af indbyggertal på de enkelte distrikter vil derfor ikke give samme resultat som kommunetotalen.



Nedenstående tabeller viser henholdsvis de faktiske indbyggertal og indekserede indbyggertal for forskellige aldersgrupper i 2017 og i prognoseperioden.

*Folketal primo 2017 (faktiske) og folketal primo 2018 - 2031 (forventede)*

Alder	2017	2018	2019	2020	2021	2022	2023	2024	2025	2026	2027	2028	2029	2030	2031
0-5 år	4.511	4.613	4.707	4.806	4.871	4.914	4.942	4.962	4.980	5.017	5.041	5.045	5.035	5.013	4.988
6-16 år	9.870	9.706	9.586	9.451	9.327	9.285	9.209	9.161	9.165	9.131	9.118	9.132	9.206	9.277	9.381
17-25 år	9.317	9.290	9.173	8.925	8.771	8.610	8.583	8.568	8.527	8.503	8.467	8.420	8.341	8.262	8.175
26-42 år	14.870	14.926	14.922	14.957	15.021	15.055	15.084	15.084	15.139	15.123	15.198	15.226	15.223	15.213	15.194
43-59 år	18.805	18.865	18.989	18.995	18.895	18.788	18.625	18.425	18.106	17.868	17.580	17.372	17.270	17.208	17.097
60-64 år	5.011	5.058	5.014	5.022	5.089	5.126	5.190	5.378	5.589	5.724	5.838	5.879	5.810	5.639	5.556
65-79 år	12.740	13.001	13.185	13.348	13.475	13.646	13.744	13.695	13.657	13.610	13.581	13.657	13.795	13.998	14.209
80+ år	3.706	3.746	3.852	3.969	4.106	4.231	4.423	4.671	4.951	5.273	5.574	5.786	5.963	6.131	6.252
Total	78.830	79.206	79.427	79.473	79.556	79.656	79.799	79.943	80.115	80.249	80.397	80.516	80.643	80.741	80.852

*Indekserede folketal primo 2017 (faktiske) og indekserede folketal primo 2018 - 2031 (2017 = indeks 100)*

Alder	2017	2018	2019	2020	2021	2022	2023	2024	2025	2026	2027	2028	2029	2030	2031
0-5 år	100	102	104	107	108	109	110	110	110	111	112	112	112	111	111
6-16 år	100	98	97	96	94	94	93	93	93	93	92	93	93	94	95
17-25 år	100	100	98	96	94	92	92	92	92	91	91	90	90	89	88
26-42 år	100	100	100	101	101	101	101	101	102	102	102	102	102	102	102
43-59 år	100	100	101	101	100	100	99	98	96	95	93	92	92	92	91
60-64 år	100	101	100	100	102	102	104	107	112	114	117	117	116	113	111
65-79 år	100	102	103	105	106	107	108	107	107	107	107	107	108	110	112
80+ år	100	101	104	107	111	114	119	126	134	142	150	156	161	165	169
Total	100	100	101	101	101	101	101	101	102	102	102	102	102	102	103

SKOLEDISTRIKTER

Figur 21 - Skoledistrikter i Slagelse Kommune





## SAMLET UDVIKLING

Folketal primo 2017 (faktiske) og folketal primo 2018 - 2031 (forventede)

Skoledistrikt	2016	2017	2018	2019	2020	2021	2022	2023	2024	2025	2026	2027	2028	2029	2030	2031
Antvorskov Skole	8.142	8.322	8.334	8.346	8.358	8.372	8.385	8.398	8.411	8.423	8.435	8.446	8.457	8.466	8.474	8.468
Baggesensskolen	8.243	8.303	8.314	8.300	8.261	8.223	8.189	8.159	8.132	8.103	8.075	8.047	8.020	7.992	7.966	7.939
Boeslunde Skole	1.321	1.311	1.312	1.310	1.310	1.306	1.306	1.303	1.303	1.300	1.299	1.296	1.296	1.293	1.293	1.289
Broskolen	5.142	5.161	5.179	5.179	5.154	5.128	5.104	5.082	5.061	5.041	5.022	5.005	4.988	4.971	4.955	4.940
Dalmoose Skole	1.784	1.784	1.783	1.778	1.770	1.762	1.755	1.748	1.742	1.736	1.730	1.724	1.718	1.712	1.707	1.701
Eggeslevmagle Skole	3.885	3.924	3.920	3.910	3.894	3.875	3.861	3.844	3.836	3.827	3.820	3.811	3.805	3.798	3.792	3.784
Flakkebjerg Skole	1.559	1.566	1.562	1.556	1.549	1.542	1.536	1.530	1.528	1.528	1.525	1.524	1.522	1.520	1.517	1.516
Hashøjskolen	1.668	1.691	1.701	1.709	1.715	1.720	1.727	1.733	1.740	1.748	1.755	1.763	1.772	1.780	1.789	1.798
Hvilebjergskolen	1.901	1.911	1.911	1.925	1.940	1.957	1.976	1.993	2.011	2.029	2.048	2.058	2.051	2.044	2.037	2.029
Kirkeskovsskolen	1.651	1.675	1.677	1.690	1.700	1.715	1.725	1.742	1.752	1.771	1.783	1.793	1.807	1.818	1.833	1.844
Marievangsskolen	9.784	9.871	9.907	9.933	9.939	9.934	9.930	9.923	9.898	9.867	9.831	9.797	9.757	9.721	9.678	9.638
Nymarksskolen	12.135	12.109	12.227	12.326	12.392	12.479	12.565	12.639	12.727	12.822	12.916	13.004	13.107	13.187	13.271	13.351
Omø Skole	156	162	162	163	163	163	164	164	164	164	164	164	164	163	163	163
Skælskør Skole	4.758	4.749	4.766	4.765	4.765	4.774	4.791	4.845	4.890	4.936	4.973	5.019	5.055	5.101	5.138	5.186
Stillinge Skole	3.245	3.305	3.322	3.336	3.347	3.359	3.372	3.387	3.403	3.429	3.447	3.479	3.499	3.532	3.553	3.587
Søndermarksskolen	5.167	5.364	5.400	5.409	5.406	5.404	5.405	5.406	5.410	5.415	5.420	5.424	5.429	5.433	5.436	5.438
Tårnborghøj Skole	3.772	3.833	3.833	3.836	3.822	3.822	3.815	3.821	3.820	3.831	3.826	3.833	3.830	3.841	3.838	3.849
Vemmelev Skole	3.545	3.585	3.574	3.559	3.540	3.524	3.509	3.494	3.481	3.469	3.457	3.446	3.435	3.425	3.415	3.405
Administrative adresser	234	204	321	398	448	496	543	588	633	677	720	763	805	846	887	928
Total	78.092	78.830	79.206	79.427	79.473	79.556	79.656	79.799	79.943	80.115	80.249	80.397	80.516	80.643	80.741	80.852

Indekserede folketal primo 2017 (faktiske) og indekserede folketal primo 2018 - 2031 (2017 = indeks 100)

Skoledistrikt	2016	2017	2018	2019	2020	2021	2022	2023	2024	2025	2026	2027	2028	2029	2030	2031
Antvorskov Skole	98	100	100	100	100	101	101	101	101	101	101	101	102	102	102	102
Baggesensskolen	99	100	100	100	99	99	99	98	98	98	97	97	97	96	96	96
Boeslunde Skole	101	100	100	100	100	100	100	99	99	99	99	99	99	99	99	98
Broskolen	100	100	100	100	100	99	99	98	98	98	97	97	97	96	96	96
Dalmoose Skole	100	100	100	100	99	99	98	98	98	97	97	97	96	96	96	95
Eggeslevmagle Skole	99	100	100	100	99	99	98	98	98	98	97	97	97	97	97	96
Flakkebjerg Skole	100	100	100	99	99	98	98	98	98	98	97	97	97	97	97	97
Hashøjskolen	99	100	101	101	101	102	102	102	103	103	104	104	105	105	106	106
Hvilebjergskolen	99	100	100	101	102	102	103	104	105	106	107	108	107	107	107	106
Kirkeskovsskolen	99	100	100	101	101	102	103	104	105	106	106	107	108	109	109	110
Marievangsskolen	99	100	100	101	101	101	101	101	100	100	100	99	99	98	98	98
Nymarksskolen	100	100	101	102	102	103	104	104	105	106	107	107	108	109	110	110
Omø Skole	96	100	100	100	101	101	101	101	101	101	101	101	101	101	101	100
Skælskør Skole	100	100	100	100	100	101	101	102	103	104	105	106	106	107	108	109
Stillinge Skole	98	100	101	101	101	102	102	102	103	104	104	105	106	107	107	109
Søndermarksskolen	96	100	101	101	101	101	101	101	101	101	101	101	101	101	101	101
Tårnborghøj Skole	98	100	100	100	100	100	100	100	100	100	100	100	100	100	100	100
Vemmelev Skole	99	100	100	99	99	98	98	97	97	97	96	96	96	96	95	95
Administrative adresser	115	100	157	195	220	243	266	288	310	332	353	374	395	415	435	455
Total	99	100	100	101	101	101	101	101	101	102	102	102	102	102	102	103



## Antvorskov Skole

Folketal primo 2017 (faktiske) og folketal primo 2018 - 2031 (forventede)

Alder	2016	2017	2018	2019	2020	2021	2022	2023	2024	2025	2026	2027	2028	2029	2030	2031
0-5 år	515	522	509	513	525	521	526	527	527	527	531	533	533	532	530	525
6-16 år	1.019	1.049	1.039	1.019	999	991	982	967	954	952	942	941	939	941	945	952
17-25 år	1.218	1.267	1.282	1.287	1.275	1.266	1.251	1.254	1.259	1.254	1.256	1.247	1.242	1.236	1.227	1.215
26-42 år	1.706	1.751	1.749	1.760	1.774	1.782	1.788	1.797	1.796	1.801	1.802	1.809	1.813	1.812	1.811	1.805
43-59 år	1.794	1.827	1.840	1.842	1.835	1.835	1.840	1.825	1.797	1.770	1.740	1.709	1.688	1.675	1.670	1.663
60-64 år	458	454	457	445	444	453	445	450	479	492	514	536	544	532	518	498
65-79 år	1.038	1.055	1.070	1.088	1.115	1.119	1.142	1.147	1.158	1.162	1.166	1.158	1.163	1.189	1.203	1.223
80+ år	394	397	387	391	391	404	411	431	440	463	485	514	535	549	570	587
Total	8.142	8.322	8.334	8.346	8.358	8.372	8.385	8.398	8.411	8.423	8.435	8.446	8.457	8.466	8.474	8.468

Indekserede folketal primo 2017 (faktiske) og indekserede folketal primo 2018 - 2031 (2017 = indeks 100)

Alder	2016	2017	2018	2019	2020	2021	2022	2023	2024	2025	2026	2027	2028	2029	2030	2031
0-5 år	99	100	98	98	101	100	101	101	101	101	102	102	102	102	101	101
6-16 år	97	100	99	97	95	95	94	92	91	91	90	90	90	90	90	91
17-25 år	96	100	101	102	101	100	99	99	99	99	99	98	98	98	97	96
26-42 år	97	100	100	101	101	102	102	103	103	103	103	103	104	103	103	103
43-59 år	98	100	101	101	100	100	101	100	98	97	95	94	92	92	91	91
60-64 år	101	100	101	98	98	100	98	99	105	108	113	118	120	117	114	110
65-79 år	98	100	101	103	106	106	108	109	110	110	111	110	110	113	114	116
80+ år	99	100	98	99	98	102	103	109	111	117	122	129	135	138	144	148
Total	98	100	100	100	100	101	101	101	101	101	101	101	102	102	102	102



## Baggesenskolen

Folketal primo 2017 (faktiske) og folketal primo 2018 - 2031 (forventede)

Alder	2016	2017	2018	2019	2020	2021	2022	2023	2024	2025	2026	2027	2028	2029	2030	2031
0-5 år	416	431	451	461	460	463	464	462	461	461	461	460	458	455	450	446
6-16 år	918	923	904	891	881	861	842	835	830	825	820	819	817	819	822	825
17-25 år	780	777	766	745	719	709	704	693	682	673	665	654	646	637	629	622
26-42 år	1.330	1.362	1.353	1.335	1.334	1.331	1.329	1.323	1.318	1.317	1.308	1.304	1.299	1.291	1.284	1.276
43-59 år	2.023	1.993	2.005	2.006	1.994	1.974	1.948	1.916	1.884	1.832	1.791	1.754	1.720	1.704	1.687	1.672
60-64 år	548	578	568	571	561	568	564	578	586	615	637	647	648	634	609	586
65-79 år	1.682	1.677	1.689	1.697	1.701	1.698	1.713	1.725	1.710	1.697	1.663	1.642	1.639	1.634	1.649	1.667
80+ år	546	562	578	593	611	619	627	628	661	684	731	767	792	818	835	847
Total	8.243	8.303	8.314	8.300	8.261	8.223	8.189	8.159	8.132	8.103	8.075	8.047	8.020	7.992	7.966	7.939

Indekserede folketal primo 2017 (faktiske) og indekserede folketal primo 2018 - 2031 (2017 = indeks 100)

Alder	2016	2017	2018	2019	2020	2021	2022	2023	2024	2025	2026	2027	2028	2029	2030	2031
0-5 år	97	100	105	107	107	107	108	107	107	107	107	107	106	105	104	103
6-16 år	99	100	98	97	96	93	91	90	90	89	89	89	89	89	89	89
17-25 år	100	100	99	96	93	91	91	89	88	87	86	84	83	82	81	80
26-42 år	98	100	99	98	98	98	98	97	97	97	96	96	95	95	94	94
43-59 år	102	100	101	101	100	99	98	96	95	92	90	88	86	85	85	84
60-64 år	95	100	98	99	97	98	98	100	101	106	110	112	112	110	105	101
65-79 år	100	100	101	101	101	101	102	103	102	101	99	98	98	97	98	99
80+ år	97	100	103	106	109	110	111	112	118	122	130	136	141	146	149	151
Total	99	100	100	100	99	99	99	98	98	98	97	97	97	96	96	96





## Boeslunde Skole

Folketal primo 2017 (faktiske) og folketal primo 2018 - 2031 (forventede)

Alder	2016	2017	2018	2019	2020	2021	2022	2023	2024	2025	2026	2027	2028	2029	2030	2031
0-5 år	61	49	55	65	71	76	80	83	84	84	85	85	85	85	85	84
6-16 år	228	214	204	185	180	177	171	168	164	166	162	162	162	164	168	170
17-25 år	99	113	115	118	111	103	101	98	100	96	98	96	96	93	89	86
26-42 år	219	217	219	213	219	226	226	229	231	230	230	233	234	233	233	231
43-59 år	377	371	368	374	370	360	354	346	345	339	328	317	312	308	305	302
60-64 år	77	81	83	89	93	96	97	98	96	100	105	106	106	108	104	100
65-79 år	197	200	197	196	197	197	199	203	202	204	208	212	216	217	222	229
80+ år	63	66	72	70	68	72	78	77	81	82	83	86	85	86	86	87
Total	1.321	1.311	1.312	1.310	1.310	1.306	1.306	1.303	1.303	1.300	1.299	1.296	1.296	1.293	1.293	1.289

Indekserede folketal primo 2017 (faktiske) og indekserede folketal primo 2018 - 2031 (2017 = indeks 100)

Alder	2016	2017	2018	2019	2020	2021	2022	2023	2024	2025	2026	2027	2028	2029	2030	2031
0-5 år	124	100	111	132	146	154	164	169	171	172	173	174	174	173	173	171
6-16 år	107	100	95	86	84	83	80	79	77	77	76	76	76	76	78	80
17-25 år	88	100	101	104	98	91	89	87	89	85	87	85	85	82	79	76
26-42 år	101	100	101	98	101	104	104	106	106	106	106	107	108	107	108	106
43-59 år	102	100	99	101	100	97	95	93	93	91	88	85	84	83	82	81
60-64 år	95	100	102	110	115	119	120	121	118	123	129	130	131	133	129	123
65-79 år	99	100	98	98	99	98	100	101	101	102	104	106	108	108	111	115
80+ år	95	100	109	106	103	109	118	117	123	124	125	131	129	130	130	132
Total	101	100	100	100	100	100	100	99	99	99	99	99	99	99	99	98



## Broskolen

Folketal primo 2017 (faktiske) og folketal primo 2018 - 2031 (forventede)

Alder	2016	2017	2018	2019	2020	2021	2022	2023	2024	2025	2026	2027	2028	2029	2030	2031
0-5 år	297	307	303	309	311	314	311	308	305	302	302	301	299	297	294	292
6-16 år	531	529	532	535	531	522	518	511	507	502	494	491	489	488	488	491
17-25 år	578	550	554	539	517	502	491	488	483	479	478	472	466	462	456	450
26-42 år	890	928	932	925	911	911	905	892	884	874	867	865	861	856	852	847
43-59 år	1.276	1.266	1.238	1.219	1.206	1.185	1.154	1.125	1.107	1.082	1.064	1.047	1.028	1.018	1.011	999
60-64 år	337	333	346	352	359	366	380	386	380	386	389	377	366	358	342	336
65-79 år	959	962	979	1.004	1.013	1.004	1.015	1.019	1.022	1.010	994	989	997	998	1.005	1.009
80+ år	274	286	294	296	305	325	331	353	373	404	434	462	480	493	506	516
Total	5.142	5.161	5.179	5.179	5.154	5.128	5.104	5.082	5.061	5.041	5.022	5.005	4.988	4.971	4.955	4.940

Indekserede folketal primo 2017 (faktiske) og indekserede folketal primo 2018 - 2031 (2017 = indeks 100)

Alder	2016	2017	2018	2019	2020	2021	2022	2023	2024	2025	2026	2027	2028	2029	2030	2031
0-5 år	97	100	99	101	101	102	101	100	99	99	98	98	98	97	96	95
6-16 år	100	100	101	101	100	99	98	97	96	95	93	93	93	92	92	93
17-25 år	105	100	101	98	94	91	89	89	88	87	87	86	85	84	83	82
26-42 år	96	100	100	100	98	98	97	96	95	94	93	93	93	92	92	91
43-59 år	101	100	98	96	95	94	91	89	87	85	84	83	81	80	80	79
60-64 år	101	100	104	106	108	110	114	116	114	116	117	113	110	107	103	101
65-79 år	100	100	102	104	105	104	106	106	106	105	103	103	104	104	105	105
80+ år	96	100	103	104	107	114	116	124	131	141	152	162	168	172	177	181
Total	100	100	100	100	100	99	99	98	98	98	97	97	97	96	96	96



## Dalrose Skole

Folketal primo 2017 (faktiske) og folketal primo 2018 - 2031 (forventede)

Alder	2016	2017	2018	2019	2020	2021	2022	2023	2024	2025	2026	2027	2028	2029	2030	2031
0-5 år	117	112	112	110	113	115	114	115	115	114	114	114	114	113	112	111
6-16 år	277	268	269	268	261	249	249	243	239	238	233	232	231	230	230	231
17-25 år	154	158	151	144	138	140	134	133	132	129	131	128	126	124	123	120
26-42 år	356	356	345	328	319	312	312	313	311	310	310	313	313	311	309	306
43-59 år	454	452	468	485	490	491	482	471	466	456	445	438	433	428	424	413
60-64 år	123	132	128	125	117	118	114	121	124	129	134	129	126	126	121	126
65-79 år	256	250	252	260	273	273	284	280	284	285	285	285	291	288	290	294
80+ år	47	56	59	58	59	63	66	71	71	74	79	85	85	92	98	101
Total	1.784	1.784	1.783	1.778	1.770	1.762	1.755	1.748	1.742	1.736	1.730	1.724	1.718	1.712	1.707	1.701

Indekserede folketal primo 2017 (faktiske) og indekserede folketal primo 2018 - 2031 (2017 = indeks 100)

Alder	2016	2017	2018	2019	2020	2021	2022	2023	2024	2025	2026	2027	2028	2029	2030	2031
0-5 år	104	100	100	98	101	103	102	103	102	102	102	102	102	101	100	99
6-16 år	103	100	100	100	97	93	93	91	89	89	87	86	86	86	86	86
17-25 år	97	100	96	91	87	88	85	84	84	82	83	81	80	78	78	76
26-42 år	100	100	97	92	89	88	88	88	87	87	87	88	88	87	87	86
43-59 år	100	100	104	107	109	109	107	104	103	101	98	97	96	95	94	91
60-64 år	93	100	97	94	89	89	86	92	94	98	101	98	95	95	92	95
65-79 år	102	100	101	104	109	109	114	112	113	114	114	114	116	115	116	117
80+ år	84	100	105	104	106	113	118	127	128	132	140	152	152	165	175	180
Total	100	100	100	100	99	99	98	98	98	97	97	97	96	96	96	95



## Eggeslevmagle Skole

Folketal primo 2017 (faktiske) og folketal primo 2018 - 2031 (forventede)

Alder	2016	2017	2018	2019	2020	2021	2022	2023	2024	2025	2026	2027	2028	2029	2030	2031
0-5 år	190	188	198	203	212	218	219	219	219	219	220	221	220	219	218	216
6-16 år	578	592	567	551	539	518	514	498	491	486	480	473	471	475	477	482
17-25 år	331	349	345	334	313	306	292	294	292	288	285	284	279	271	266	259
26-42 år	631	649	655	643	632	622	617	607	606	608	605	605	603	599	597	593
43-59 år	1.010	990	986	1.006	1.025	1.024	1.018	1.015	991	959	950	933	929	919	912	905
60-64 år	304	294	293	293	277	274	276	276	297	327	327	331	327	318	302	298
65-79 år	639	662	671	681	698	710	721	726	723	717	716	710	710	726	744	751
80+ år	202	200	204	198	197	202	204	210	216	224	237	255	266	271	277	281
Total	3.885	3.924	3.920	3.910	3.894	3.875	3.861	3.844	3.836	3.827	3.820	3.811	3.805	3.798	3.792	3.784

Indekserede folketal primo 2017 (faktiske) og indekserede folketal primo 2018 - 2031 (2017 = indeks 100)

Alder	2016	2017	2018	2019	2020	2021	2022	2023	2024	2025	2026	2027	2028	2029	2030	2031
0-5 år	101	100	105	108	113	116	116	116	117	117	117	117	117	117	116	115
6-16 år	98	100	96	93	91	88	87	84	83	82	81	80	80	80	81	81
17-25 år	95	100	99	96	90	88	84	84	84	82	82	81	80	78	76	74
26-42 år	97	100	101	99	97	96	95	93	93	94	93	93	93	92	92	91
43-59 år	102	100	100	102	104	103	103	102	100	97	96	94	94	93	92	91
60-64 år	103	100	100	100	94	93	94	94	101	111	111	113	111	108	103	101
65-79 år	97	100	101	103	105	107	109	110	109	108	108	107	107	110	112	113
80+ år	101	100	102	99	99	101	102	105	108	112	119	127	133	135	139	141
Total	99	100	100	100	99	99	98	98	98	98	97	97	97	97	97	96



## Flakkebjerg Skole

Folketal primo 2017 (faktiske) og folketal primo 2018 - 2031 (forventede)

Alder	2016	2017	2018	2019	2020	2021	2022	2023	2024	2025	2026	2027	2028	2029	2030	2031
0-5 år	90	92	92	93	96	100	98	99	99	100	101	101	101	101	100	99
6-16 år	245	243	236	224	215	208	208	199	200	200	201	199	201	202	203	205
17-25 år	122	112	118	128	129	127	123	127	123	120	117	117	114	113	112	110
26-42 år	320	322	306	294	285	281	278	280	281	284	281	281	282	280	279	279
43-59 år	421	424	427	433	432	427	416	409	405	399	394	394	386	380	376	373
60-64 år	99	107	113	115	116	119	123	119	121	120	120	109	113	116	117	113
65-79 år	215	223	232	227	230	236	241	246	242	246	246	254	253	257	255	260
80+ år	47	43	39	44	46	44	48	51	57	59	65	68	72	72	77	77
Total	1.559	1.566	1.562	1.556	1.549	1.542	1.536	1.530	1.528	1.528	1.525	1.524	1.522	1.520	1.517	1.516

Indekserede folketal primo 2017 (faktiske) og indekserede folketal primo 2018 - 2031 (2017 = indeks 100)

Alder	2016	2017	2018	2019	2020	2021	2022	2023	2024	2025	2026	2027	2028	2029	2030	2031
0-5 år	98	100	100	101	105	109	106	107	108	109	110	110	110	110	109	108
6-16 år	101	100	97	92	88	86	86	82	82	83	83	82	83	83	83	85
17-25 år	109	100	105	114	115	113	110	113	110	107	105	104	102	101	100	98
26-42 år	99	100	95	91	88	87	86	87	87	88	87	87	88	87	87	87
43-59 år	99	100	101	102	102	101	98	97	95	94	93	93	91	90	89	88
60-64 år	93	100	105	107	108	111	115	111	114	112	113	102	105	109	109	106
65-79 år	96	100	104	102	103	106	108	110	109	110	110	114	114	115	114	117
80+ år	109	100	90	102	107	103	111	118	132	137	151	158	166	167	178	180
Total	100	100	100	99	99	98	98	98	98	98	97	97	97	97	97	97



## Hashøjskolen

Folketal primo 2017 (faktiske) og folketal primo 2018 - 2031 (forventede)

Alder	2016	2017	2018	2019	2020	2021	2022	2023	2024	2025	2026	2027	2028	2029	2030	2031
0-5 år	146	134	128	121	117	118	117	117	117	118	119	120	121	122	122	123
6-16 år	232	252	252	261	264	261	260	260	255	255	251	248	245	246	247	249
17-25 år	131	134	148	149	148	150	152	152	157	157	160	162	164	162	161	159
26-42 år	343	326	328	324	322	317	316	321	322	327	327	332	336	338	339	342
43-59 år	425	443	437	435	438	438	439	436	432	425	422	419	414	419	420	418
60-64 år	95	100	103	117	117	123	119	120	120	123	125	125	129	123	121	120
65-79 år	216	223	224	223	230	232	242	251	255	255	258	260	263	269	275	285
80+ år	80	79	81	79	79	81	81	77	82	87	93	96	99	101	103	103
Total	1.668	1.691	1.701	1.709	1.715	1.720	1.727	1.733	1.740	1.748	1.755	1.763	1.772	1.780	1.789	1.798

Indekserede folketal primo 2017 (faktiske) og indekserede folketal primo 2018 - 2031 (2017 = indeks 100)

Alder	2016	2017	2018	2019	2020	2021	2022	2023	2024	2025	2026	2027	2028	2029	2030	2031
0-5 år	109	100	95	90	88	88	87	87	88	88	89	90	91	91	91	92
6-16 år	92	100	100	104	105	104	103	103	101	101	100	98	97	98	98	99
17-25 år	98	100	110	112	111	112	113	114	117	117	119	121	122	121	120	119
26-42 år	105	100	101	99	99	97	97	99	99	100	100	102	103	104	104	105
43-59 år	96	100	99	98	99	99	99	98	97	96	95	94	94	95	95	94
60-64 år	95	100	103	117	117	123	119	120	120	123	125	125	129	123	121	120
65-79 år	97	100	101	100	103	104	109	112	114	114	115	117	118	121	123	128
80+ år	101	100	103	100	100	102	102	97	104	110	118	122	125	128	130	130
Total	99	100	101	101	101	102	102	102	103	103	104	104	105	105	106	106



## Hvilebjergskolen

Folketal primo 2017 (faktiske) og folketal primo 2018 - 2031 (forventede)

Alder	2016	2017	2018	2019	2020	2021	2022	2023	2024	2025	2026	2027	2028	2029	2030	2031
0-5 år	107	103	107	118	124	129	135	137	139	141	144	145	144	142	139	137
6-16 år	292	287	282	274	275	273	274	273	273	274	278	281	281	283	286	287
17-25 år	134	131	144	149	147	149	148	152	156	158	157	154	151	147	143	140
26-42 år	378	387	375	370	368	371	373	376	380	385	392	396	393	388	384	380
43-59 år	523	521	508	515	513	511	506	508	506	507	505	502	497	493	492	488
60-64 år	117	128	139	140	148	152	160	151	159	153	149	144	147	144	142	142
65-79 år	283	283	287	290	296	308	312	325	322	328	336	340	342	345	346	346
80+ år	67	71	70	69	68	65	69	70	76	83	86	96	97	102	105	109
Total	1.901	1.911	1.911	1.925	1.940	1.957	1.976	1.993	2.011	2.029	2.048	2.058	2.051	2.044	2.037	2.029

Indekserede folketal primo 2017 (faktiske) og indekserede folketal primo 2018 - 2031 (2017 = indeks 100)

Alder	2016	2017	2018	2019	2020	2021	2022	2023	2024	2025	2026	2027	2028	2029	2030	2031
0-5 år	104	100	104	115	121	125	131	133	135	137	140	141	140	137	135	133
6-16 år	102	100	98	96	96	95	95	95	95	96	97	98	98	99	100	100
17-25 år	102	100	110	113	112	114	113	116	119	120	120	118	115	112	109	107
26-42 år	98	100	97	96	95	96	96	97	98	99	101	102	101	100	99	98
43-59 år	100	100	97	99	99	98	97	98	97	97	97	96	95	95	94	94
60-64 år	91	100	109	109	115	118	125	118	124	120	117	112	115	113	111	111
65-79 år	100	100	102	102	105	109	110	115	114	116	119	120	121	122	122	122
80+ år	94	100	98	97	96	91	97	99	108	116	121	135	136	144	148	154
Total	99	100	100	101	102	102	103	104	105	106	107	108	107	107	107	106



## Kirkeskovsskolen

Folketal primo 2017 (faktiske) og folketal primo 2018 - 2031 (forventede)

Alder	2016	2017	2018	2019	2020	2021	2022	2023	2024	2025	2026	2027	2028	2029	2030	2031
0-5 år	65	59	64	70	75	79	79	81	81	82	83	83	83	83	83	82
6-16 år	207	224	200	184	184	179	178	177	172	172	170	167	166	169	171	173
17-25 år	105	126	132	133	120	116	112	111	112	112	112	111	111	108	105	103
26-42 år	239	223	232	235	238	237	234	236	235	238	240	242	244	244	246	244
43-59 år	482	470	451	449	447	450	452	445	434	424	416	406	400	396	396	392
60-64 år	133	150	156	158	160	165	162	165	176	184	190	197	198	192	185	185
65-79 år	345	347	365	384	398	406	423	441	450	457	459	460	469	486	506	520
80+ år	75	76	78	77	79	83	86	86	92	101	114	127	137	140	141	145
Total	1.651	1.675	1.677	1.690	1.700	1.715	1.725	1.742	1.752	1.771	1.783	1.793	1.807	1.818	1.833	1.844

Indekserede folketal primo 2017 (faktiske) og indekserede folketal primo 2018 - 2031 (2017 = indeks 100)

Alder	2016	2017	2018	2019	2020	2021	2022	2023	2024	2025	2026	2027	2028	2029	2030	2031
0-5 år	110	100	108	119	127	133	134	137	138	139	141	140	141	140	140	139
6-16 år	92	100	89	82	82	80	79	79	77	77	76	75	74	75	76	77
17-25 år	83	100	104	106	95	92	89	88	89	89	89	88	88	86	84	82
26-42 år	107	100	104	106	107	106	105	106	105	107	108	108	109	110	110	109
43-59 år	103	100	96	95	95	96	96	95	92	90	89	86	85	84	84	83
60-64 år	89	100	104	105	107	110	108	110	118	123	127	132	132	128	124	124
65-79 år	99	100	105	111	115	117	122	127	130	132	132	133	135	140	146	150
80+ år	99	100	103	101	104	109	113	114	121	132	150	167	180	184	185	191
Total	99	100	100	101	101	102	103	104	105	106	106	107	108	109	109	110





## Marievangsskolen

Folketal primo 2017 (faktiske) og folketal primo 2018 - 2031 (forventede)

Alder	2016	2017	2018	2019	2020	2021	2022	2023	2024	2025	2026	2027	2028	2029	2030	2031
0-5 år	668	654	679	697	704	701	699	696	692	688	687	685	681	676	668	662
6-16 år	1.262	1.260	1.229	1.219	1.211	1.214	1.220	1.221	1.215	1.210	1.210	1.199	1.195	1.198	1.200	1.208
17-25 år	1.313	1.363	1.330	1.294	1.249	1.211	1.182	1.168	1.159	1.150	1.133	1.126	1.116	1.101	1.086	1.068
26-42 år	1.922	1.913	1.956	2.001	2.026	2.027	2.033	2.030	2.019	2.012	1.991	1.988	1.976	1.963	1.948	1.935
43-59 år	2.295	2.322	2.349	2.345	2.346	2.346	2.328	2.314	2.292	2.255	2.231	2.179	2.135	2.118	2.107	2.084
60-64 år	583	580	556	547	564	566	573	591	609	624	632	651	670	663	644	638
65-79 år	1.454	1.476	1.500	1.508	1.497	1.506	1.515	1.481	1.465	1.443	1.439	1.439	1.434	1.425	1.435	1.447
80+ år	287	303	310	321	343	363	380	423	448	486	508	529	551	577	589	596
Total	9.784	9.871	9.907	9.933	9.939	9.934	9.930	9.923	9.898	9.867	9.831	9.797	9.757	9.721	9.678	9.638

Indekserede folketal primo 2017 (faktiske) og indekserede folketal primo 2018 - 2031 (2017 = indeks 100)

Alder	2016	2017	2018	2019	2020	2021	2022	2023	2024	2025	2026	2027	2028	2029	2030	2031
0-5 år	102	100	104	107	108	107	107	106	106	105	105	105	104	103	102	101
6-16 år	100	100	98	97	96	96	97	97	96	96	96	95	95	95	95	96
17-25 år	96	100	98	95	92	89	87	86	85	84	83	83	82	81	80	78
26-42 år	100	100	102	105	106	106	106	106	106	105	104	104	103	103	102	101
43-59 år	99	100	101	101	101	101	100	100	99	97	96	94	92	91	91	90
60-64 år	101	100	96	94	97	98	99	102	105	108	109	112	116	114	111	110
65-79 år	99	100	102	102	101	102	103	100	99	98	97	98	97	97	97	98
80+ år	95	100	102	106	113	120	125	140	148	160	168	175	182	190	194	197
Total	99	100	100	101	101	101	101	101	100	100	100	99	99	98	98	98



## Nymarkskolen

Folketal primo 2017 (faktiske) og folketal primo 2018 - 2031 (forventede)

Alder	2016	2017	2018	2019	2020	2021	2022	2023	2024	2025	2026	2027	2028	2029	2030	2031
0-5 år	640	669	714	740	761	779	794	803	810	816	827	834	841	844	847	848
6-16 år	1.300	1.254	1.235	1.250	1.240	1.239	1.255	1.267	1.279	1.294	1.307	1.313	1.330	1.351	1.370	1.393
17-25 år	2.248	2.203	2.157	2.121	2.076	2.044	2.007	1.994	1.995	1.999	2.002	2.009	2.010	2.004	1.999	1.992
26-42 år	2.769	2.760	2.806	2.821	2.859	2.883	2.907	2.908	2.919	2.931	2.939	2.956	2.976	2.986	2.999	3.008
43-59 år	2.596	2.614	2.628	2.670	2.673	2.680	2.687	2.686	2.673	2.638	2.620	2.597	2.588	2.587	2.592	2.590
60-64 år	611	624	658	637	650	664	663	660	697	740	760	787	796	792	769	764
65-79 år	1.406	1.436	1.490	1.531	1.544	1.599	1.645	1.694	1.698	1.710	1.717	1.716	1.744	1.781	1.827	1.868
80+ år	565	549	540	556	587	590	606	626	657	695	744	792	822	842	868	887
Total	12.135	12.109	12.227	12.326	12.392	12.479	12.565	12.639	12.727	12.822	12.916	13.004	13.107	13.187	13.271	13.351

Indekserede folketal primo 2017 (faktiske) og indekserede folketal primo 2018 - 2031 (2017 = indeks 100)

Alder	2016	2017	2018	2019	2020	2021	2022	2023	2024	2025	2026	2027	2028	2029	2030	2031
0-5 år	96	100	107	111	114	116	119	120	121	122	124	125	126	126	127	127
6-16 år	104	100	98	100	99	99	100	101	102	103	104	105	106	108	109	111
17-25 år	102	100	98	96	94	93	91	91	91	91	91	91	91	91	91	90
26-42 år	100	100	102	102	104	104	105	105	106	106	106	107	108	108	109	109
43-59 år	99	100	101	102	102	103	103	103	102	101	100	99	99	99	99	99
60-64 år	98	100	105	102	104	106	106	106	112	119	122	126	128	127	123	122
65-79 år	98	100	104	107	108	111	115	118	118	119	120	120	121	124	127	130
80+ år	103	100	98	101	107	108	110	114	120	127	136	144	150	153	158	162
Total	100	100	101	102	102	103	104	104	105	106	107	107	108	109	110	110



## Omø Skole

Folketal primo 2017 (faktiske) og folketal primo 2018 - 2031 (forventede)

Alder	2016	2017	2018	2019	2020	2021	2022	2023	2024	2025	2026	2027	2028	2029	2030	2031
0-5 år	4	4	4	5	6	6	7	8	9	9	10	10	10	10	10	10
6-16 år	12	12	13	13	12	14	15	16	16	16	17	18	18	19	19	20
17-25 år	1	5	8	10	11	11	11	10	11	12	12	12	12	12	12	12
26-42 år	9	13	15	17	20	22	23	25	26	26	27	28	28	29	29	30
43-59 år	40	37	34	33	34	31	30	31	31	33	33	32	33	33	34	35
60-64 år	14	15	13	12	13	14	15	14	13	13	11	12	11	11	12	11
65-79 år	65	64	64	60	56	54	51	47	43	41	38	37	33	30	28	28
80+ år	11	12	11	13	11	11	12	14	16	15	17	17	18	19	19	18
Total	156	162	162	163	163	163	164	164	164	164	164	164	164	163	163	163

Indekserede folketal primo 2017 (faktiske) og indekserede folketal primo 2018 - 2031 (2017 = indeks 100)

Alder	2016	2017	2018	2019	2020	2021	2022	2023	2024	2025	2026	2027	2028	2029	2030	2031
0-5 år	100	100	104	117	149	150	179	203	218	229	240	248	253	257	259	259
6-16 år	100	100	105	105	102	115	123	130	132	134	142	146	151	156	160	166
17-25 år	20	100	164	207	224	225	213	208	221	234	231	234	238	239	240	236
26-42 år	69	100	118	134	150	165	178	189	196	203	207	212	218	223	226	228
43-59 år	108	100	92	89	92	85	82	84	85	89	90	87	88	90	91	94
60-64 år	93	100	85	83	87	95	98	92	87	84	73	77	75	72	78	71
65-79 år	102	100	100	93	87	85	80	73	67	63	59	57	52	47	43	43
80+ år	92	100	93	105	95	93	100	116	130	122	143	141	150	160	158	149
Total	96	100	100	100	101	101	101	101	101	101	101	101	101	101	101	100



## Skælskør Skole

Folketal primo 2017 (faktiske) og folketal primo 2018 - 2031 (forventede)

Alder	2016	2017	2018	2019	2020	2021	2022	2023	2024	2025	2026	2027	2028	2029	2030	2031
0-5 år	221	205	210	201	213	221	231	241	248	254	259	264	266	269	270	271
6-16 år	535	539	530	524	505	498	494	501	507	514	521	529	537	549	558	572
17-25 år	415	401	393	393	392	388	383	383	383	385	385	387	387	387	387	387
26-42 år	665	628	644	651	663	673	688	706	719	734	742	755	761	770	775	782
43-59 år	1.155	1.178	1.148	1.140	1.129	1.114	1.104	1.098	1.096	1.080	1.064	1.061	1.060	1.057	1.059	1.061
60-64 år	341	338	360	358	347	353	363	357	365	383	397	400	398	403	394	386
65-79 år	1.058	1.066	1.086	1.096	1.115	1.109	1.102	1.121	1.109	1.099	1.090	1.085	1.088	1.090	1.098	1.121
80+ år	368	394	395	402	400	417	427	438	462	487	516	539	558	576	597	606
Total	4.758	4.749	4.766	4.765	4.765	4.774	4.791	4.845	4.890	4.936	4.973	5.019	5.055	5.101	5.138	5.186

Indekserede folketal primo 2017 (faktiske) og indekserede folketal primo 2018 - 2031 (2017 = indeks 100)

Alder	2016	2017	2018	2019	2020	2021	2022	2023	2024	2025	2026	2027	2028	2029	2030	2031
0-5 år	108	100	102	98	104	108	113	117	121	124	126	129	130	131	131	132
6-16 år	99	100	98	97	94	92	92	93	94	95	97	98	100	102	103	106
17-25 år	103	100	98	98	98	97	96	96	95	96	96	96	97	96	97	96
26-42 år	106	100	103	104	106	107	110	112	114	117	118	120	121	123	123	125
43-59 år	98	100	97	97	96	95	94	93	93	92	90	90	90	90	90	90
60-64 år	101	100	106	106	103	104	107	106	108	113	117	118	118	119	117	114
65-79 år	99	100	102	103	105	104	103	105	104	103	102	102	102	102	103	105
80+ år	93	100	100	102	101	106	108	111	117	124	131	137	142	146	152	154
Total	100	100	100	100	100	101	101	102	103	104	105	106	106	107	108	109



## Stillinge Skole

Folketal primo 2017 (faktiske) og folketal primo 2018 - 2031 (forventede)

Alder	2016	2017	2018	2019	2020	2021	2022	2023	2024	2025	2026	2027	2028	2029	2030	2031
0-5 år	163	164	164	159	162	166	167	167	169	171	173	176	177	179	178	179
6-16 år	374	379	378	381	373	367	366	365	363	360	358	361	359	364	365	372
17-25 år	217	214	219	215	216	212	208	208	207	211	211	210	210	210	208	206
26-42 år	484	466	455	454	461	467	467	478	475	483	485	494	495	501	501	507
43-59 år	726	748	763	776	774	777	780	774	776	765	763	753	748	750	756	755
60-64 år	293	299	290	270	263	261	267	272	284	296	306	320	331	332	322	327
65-79 år	856	892	904	913	917	910	909	899	879	876	861	862	866	870	887	902
80+ år	132	143	149	168	182	197	207	225	251	267	290	303	312	327	334	339
Total	3.245	3.305	3.322	3.336	3.347	3.359	3.372	3.387	3.403	3.429	3.447	3.479	3.499	3.532	3.553	3.587

Indekserede folketal primo 2017 (faktiske) og indekserede folketal primo 2018 - 2031 (2017 = indeks 100)

Alder	2016	2017	2018	2019	2020	2021	2022	2023	2024	2025	2026	2027	2028	2029	2030	2031
0-5 år	99	100	100	97	99	101	102	102	103	104	106	107	108	109	109	109
6-16 år	99	100	100	101	98	97	97	96	96	95	94	95	95	96	96	98
17-25 år	101	100	102	101	101	99	97	97	97	99	99	98	98	98	97	96
26-42 år	104	100	98	97	99	100	100	103	102	104	104	106	106	108	107	109
43-59 år	97	100	102	104	104	104	104	103	104	102	102	101	100	100	101	101
60-64 år	98	100	97	90	88	87	89	91	95	99	102	107	111	111	108	109
65-79 år	96	100	101	102	103	102	102	101	99	98	96	97	97	98	99	101
80+ år	92	100	104	117	127	138	145	157	175	186	203	212	218	228	234	237
Total	98	100	101	101	101	102	102	102	103	104	104	105	106	107	107	109



## Søndermarksskolen

Folketal primo 2017 (faktiske) og folketal primo 2018 - 2031 (forventede)

Alder	2016	2017	2018	2019	2020	2021	2022	2023	2024	2025	2026	2027	2028	2029	2030	2031
0-5 år	326	346	345	351	364	366	368	369	371	371	375	377	377	376	375	372
6-16 år	731	741	725	699	680	668	655	642	634	637	631	631	631	637	645	653
17-25 år	591	695	718	716	695	679	670	670	668	659	658	651	647	638	631	623
26-42 år	1.076	1.101	1.093	1.082	1.074	1.092	1.099	1.103	1.103	1.104	1.103	1.110	1.114	1.113	1.115	1.112
43-59 år	1.140	1.157	1.176	1.207	1.218	1.202	1.199	1.189	1.172	1.152	1.139	1.118	1.103	1.098	1.095	1.085
60-64 år	286	282	285	276	289	285	287	292	313	327	333	344	346	337	320	319
65-79 år	768	795	807	812	818	830	836	832	817	809	804	802	806	821	837	843
80+ år	249	247	252	266	268	282	291	310	332	355	377	392	405	411	420	431
Total	5.167	5.364	5.400	5.409	5.406	5.404	5.405	5.406	5.410	5.415	5.420	5.424	5.429	5.433	5.436	5.438

Indekserede folketal primo 2017 (faktiske) og indekserede folketal primo 2018 - 2031 (2017 = indeks 100)

Alder	2016	2017	2018	2019	2020	2021	2022	2023	2024	2025	2026	2027	2028	2029	2030	2031
0-5 år	94	100	100	101	105	106	106	107	107	107	108	109	109	109	108	108
6-16 år	99	100	98	94	92	90	88	87	86	86	85	85	85	86	87	88
17-25 år	85	100	103	103	100	98	96	96	96	95	95	94	93	92	91	90
26-42 år	98	100	99	98	98	99	100	100	100	100	100	101	101	101	101	101
43-59 år	99	100	102	104	105	104	104	103	101	100	98	97	95	95	95	94
60-64 år	101	100	101	98	102	101	102	103	111	116	118	122	123	119	114	113
65-79 år	97	100	102	102	103	104	105	105	103	102	101	101	101	103	105	106
80+ år	101	100	102	108	109	114	118	126	134	144	153	159	164	166	170	174
Total	96	100	101	101	101	101	101	101	101	101	101	101	101	101	101	101



## Tårnberg Skole

Folketal primo 2017 (faktiske) og folketal primo 2018 - 2031 (forventede)

Alder	2016	2017	2018	2019	2020	2021	2022	2023	2024	2025	2026	2027	2028	2029	2030	2031
0-5 år	236	237	231	232	228	230	225	232	233	235	236	238	238	238	236	236
6-16 år	513	503	499	492	486	472	470	454	447	448	443	442	443	447	451	457
17-25 år	357	353	342	329	313	309	301	303	301	296	293	291	285	282	277	274
26-42 år	660	699	679	671	664	665	661	655	653	658	656	661	660	664	660	662
43-59 år	996	1.009	1.011	1.007	999	991	984	966	951	930	908	875	861	849	837	829
60-64 år	246	259	263	273	270	267	266	283	285	296	308	331	321	322	316	310
65-79 år	637	645	676	689	704	716	721	730	736	734	728	724	736	744	755	768
80+ år	127	128	131	144	159	172	187	199	213	234	253	271	285	295	305	312
Total	3.772	3.833	3.833	3.836	3.822	3.822	3.815	3.821	3.820	3.831	3.826	3.833	3.830	3.841	3.838	3.849

Indekserede folketal primo 2017 (faktiske) og indekserede folketal primo 2018 - 2031 (2017 = indeks 100)

Alder	2016	2017	2018	2019	2020	2021	2022	2023	2024	2025	2026	2027	2028	2029	2030	2031
0-5 år	100	100	98	98	96	97	95	98	98	99	100	101	100	100	100	99
6-16 år	102	100	99	98	97	94	93	90	89	89	88	88	88	89	90	91
17-25 år	101	100	97	93	89	88	85	86	85	84	83	82	81	80	78	78
26-42 år	94	100	97	96	95	95	95	94	93	94	94	95	94	95	94	95
43-59 år	99	100	100	100	99	98	98	96	94	92	90	87	85	84	83	82
60-64 år	95	100	101	105	104	103	103	109	110	114	119	128	124	124	122	120
65-79 år	99	100	105	107	109	111	112	113	114	114	113	112	114	115	117	119
80+ år	99	100	103	112	125	134	146	155	167	183	198	212	223	231	239	244
Total	98	100	100	100	100	100	100	100	100	100	100	100	100	100	100	100



## Vemmelev Skole

Folketal primo 2017 (faktiske) og folketal primo 2018 - 2031 (forventede)

Alder	2016	2017	2018	2019	2020	2021	2022	2023	2024	2025	2026	2027	2028	2029	2030	2031
0-5 år	217	225	223	223	221	224	230	227	227	227	228	229	229	228	226	224
6-16 år	590	595	574	556	541	526	514	501	491	485	474	465	460	461	462	464
17-25 år	317	312	306	299	288	279	267	267	265	261	261	260	257	250	243	238
26-42 år	684	685	661	655	639	640	629	627	622	623	617	617	620	620	619	617
43-59 år	917	940	967	973	982	958	958	949	933	913	897	878	858	849	835	824
60-64 år	256	251	240	226	222	228	234	238	252	258	256	264	270	263	261	256
65-79 år	477	483	505	520	534	554	557	556	553	554	569	566	562	575	580	589
80+ år	87	94	97	105	112	114	119	129	138	148	154	167	179	181	188	194
Total	3.545	3.585	3.574	3.559	3.540	3.524	3.509	3.494	3.481	3.469	3.457	3.446	3.435	3.425	3.415	3.405

Indekserede folketal primo 2017 (faktiske) og indekserede folketal primo 2018 - 2031 (2017 = indeks 100)

Alder	2016	2017	2018	2019	2020	2021	2022	2023	2024	2025	2026	2027	2028	2029	2030	2031
0-5 år	96	100	99	99	98	100	102	101	101	101	102	102	102	101	100	100
6-16 år	99	100	97	93	91	88	86	84	83	81	80	78	77	77	78	78
17-25 år	102	100	98	96	92	89	85	86	85	84	84	83	82	80	78	76
26-42 år	100	100	97	96	93	93	92	91	91	91	90	90	91	90	90	90
43-59 år	98	100	103	104	104	102	102	101	99	97	95	93	91	90	89	88
60-64 år	102	100	96	90	88	91	93	95	100	103	102	105	108	105	104	102
65-79 år	99	100	104	108	111	115	115	115	115	115	118	117	116	119	120	122
80+ år	93	100	103	112	120	121	127	137	147	158	164	178	190	192	200	206
Total	99	100	100	99	99	98	98	97	97	97	96	96	96	96	95	95





# BEREGNINGSMETODE

Ændringer i indbyggertallet er afhængige af en række demografiske komponenter herunder balancen mellem fødsler og dødsfald samt vandringsbalancen. De overordnede forudsætninger, som ligger til grund for befolkningsprognosen er følgende:

## OMRÅDEINDELING

Slagelse Kommune er i prognosesammenhæng opdelt i 177 basisområder (inkl. et område til administrative adresser), som er dannet ved en opsplitting af kommunens skoledistrikter og småbørnsområder, ligesom by- og landområder er skilt fra hinanden. Desuden er der udskilt områder med helt særlige befolkningsforhold som for eksempel større plejehjem eller institutioner. Indbyggertallene i disse specielle områder er forudsat konstante over hele prognoseperioden.

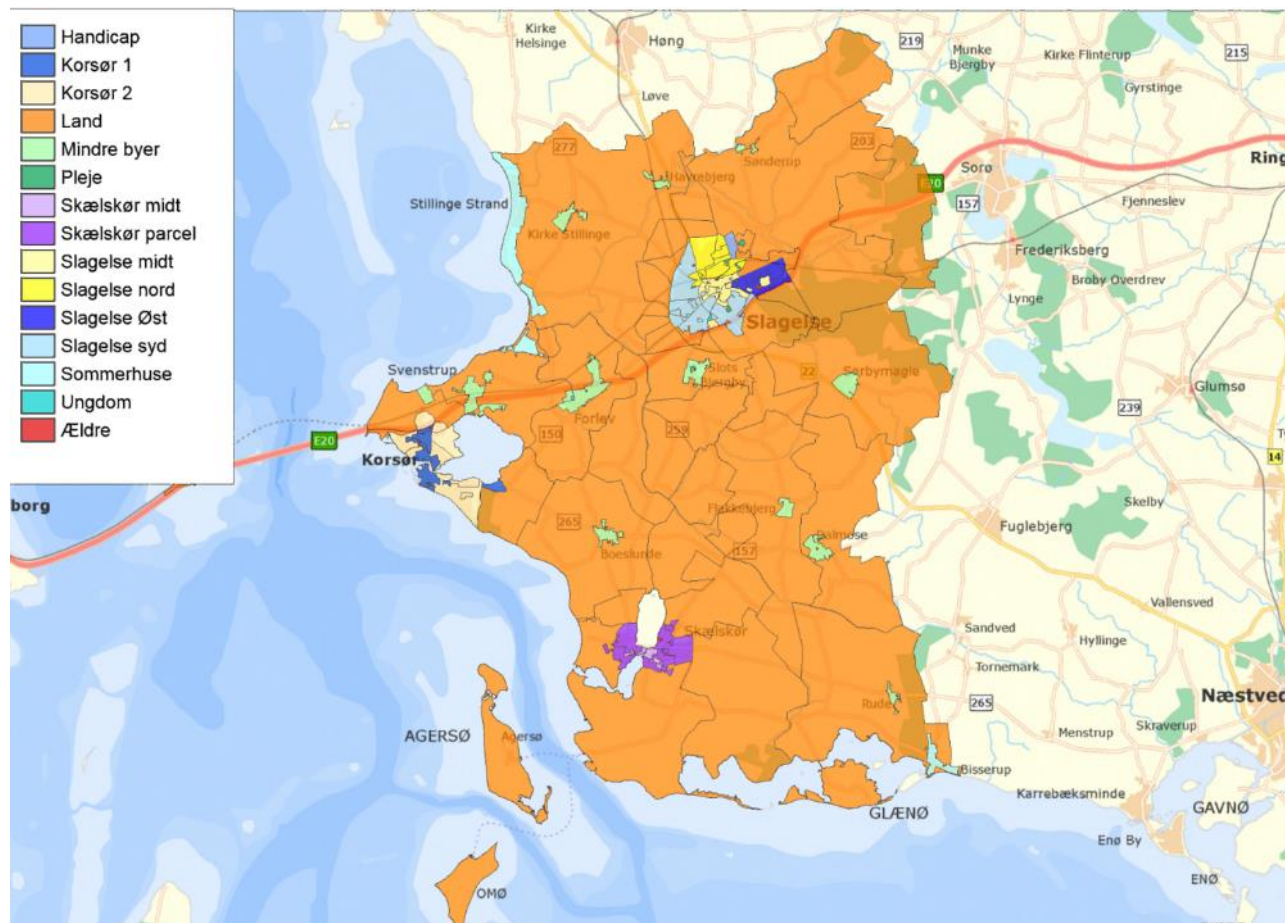
For at minimere usikkerheder er basisområderne samlet i parameterområder for henholdsvis flyttemønster og fødsler. Det vil sige, at områder, der minder om hinanden med hensyn til flytte- og fødselsmønstre, er beregnet som samlede statistikenheder.

## BEFOLKNINGSDATA

Fra Det Centrale Personregister (CPR) er der indhentet befolkningsdata for den historiske periode. Ud over indbyggertal fordelt på køn og alder indeholder datasættet oplysninger om antallet af kvinder og mænd i 1-års aldersklasser, antal fødsler, dødsfald flytninger såvel internt i kommunen (intraregionale) som til og fra kommunen (interregionale). Prognosen tager således afsæt i befolkningsudviklingen i Slagelse Kommune i de historiske år.

Som beskrevet ovenfor er alle historiske befolkningsdata samlet i basisområder. Af hensyn til beregningssikkerheden i prognosen er basisområderne samlet i såkaldte parameterområder. Parameterområder er områder, inden for hvilke flytte- og fertilitetsmønstre vurderes at være ens. Den anvendte parameterområdesamling fremgår af figuren nedenfor.

Figur 22 - Parameterområder i Slagelse Kommune



Bestanden og hændelserne blandt befolkningen i de historiske år danner udgangspunkt for prognosen, idet beregninger af fødselsniveau og flyttemønstre i de udvalgte historiske år bruges til udregning af de fremtidige fødsler og flytninger. Antallet af dødsfald i de historiske år bruges til at justere den landsdækkende dødshyppighed til niveauet i Slagelse Kommune.

#### BEFOLKNINGSLIGNINGEN

Samspelet mellem befolkningens størrelse og de demografiske komponenter kan sammenfattes i befolkningsbalanceligningen:

$P_t = P_0 + (F - D) + (T_f - F_f)$ , hvor:

- $P_0$  er antal personer et i delområde på et givet tidspunkt ( $t_0$ )
- $P_t$  er antal mennesker i et delområde på et senere tidspunkt ( $t$ )
- $F$  er antal fødsler i et delområde i perioden ( $t - t_0$ )
- $D$  er antal døde i et delområde i perioden ( $t - t_0$ )
- $T_f$  er antal tilflyttere (inklusive flygtninge) til et delområde i perioden
- $F_f$  er antal fraflyttere i et delområde i perioden.



I Demografix prognosen beregnes ovenstående ligning for befolkningen i hvert delområde fordelt på køn og alder (1-års intervaller). Antal tilflyttere ( $T_f$ ) består dels af antal tilflyttere ( $T_{f,bevar}$ ) til den bevarede boligmasse og dels af antal tilflyttere ( $T_{f,ny}$ ) til nye boliger i prognoseåret. På lignende måde opdeles antal fraflyttere ( $F_f$ ) i antal fraflyttere ( $F_{f,bevar}$ ) fra den bevarede boligmasse samt antal fraflyttere ( $F_{f,ned}$ ) fra nedlagte boliger.

Befolkningsprognosen er ikke nogen forudsigelse om den fremtidige befolkningsudvikling, men den beskriver, hvorledes befolkningen vil udvikle sig givet at de forudsætninger, den bygger på, er gældende i hele prognoseperioden. Usikkerheden vil øges, efterhånden som prognoseåret fjerner sig fra basisåret. Desuden vil der være knyttet størst usikkerhed til delområder med små indbyggertal.

#### BEREGNINGSSIKKERHED

Præcisionen af de beregnede resultater afhænger af, hvor præcist de benyttede data afspejler virkeligheden med hensyn til flyttemønstre, fertilitet, dødshyppighed osv. Hvis udgangsåret for befolkningsprognosen er et år, der afviger fra de "normale" år f.eks. med ekstraordinært mange tilflytninger eller fødsler, vil dette mønster afspejle sig i alle prognoseårene og dermed føre til en forkert tendens i resultaterne. Problemet kan forebygges ved at basere flyttemønstret på flere år for at udligne enkelte års udsving. Det betyder til gengæld, at prognosen vil være mere "konservativ", og nye tendenser i befolkningsudviklingen vil blive opfanget senere end ellers.

Det er ikke muligt at beregne en gennemsnitlig usikkerhed på beregningerne, idet prognosen i princippet kan være fuldstændig nøjagtig, hvis alle forudsætningerne holder. Omvendt kan beregningerne afvige meget fra det faktiske resultat, hvis forudsætningerne skrider og f.eks. fødselstallet stiger voldsomt, eller der ikke bliver bygget så meget som forudsat. Grundlæggende er usikkerheden for forudsætningerne – og dermed også for resultaterne – større, jo længere man fjerner sig fra udgangsåret. Usikkerheden er endvidere betinget af størrelsen på de årgange, der regnes på. Når årgangens størrelse øges, øges sikkerheden også. Derfor er usikkerheden på de ældste og meget små årgange størst.



# BOLIGPROGRAM

Område	Områdenavn	Boligtipe	2017	2018	2019	2020	2021	2022	2023	2024	2025	2026	2027	2028	2029	2030	I alt
1410	Antvorskov	Rækkehus			5	5	5	5	5	5	5	5	5	5	5	5	55
5101	Boeslunde	Parcelhus	1		1		1		1		1		1		1		7
3303	Skælskør øst	Parcelhus							1	1	1	1	1	1	1	1	8
		Rækkehus							1	1	1	1	1	1	1	1	8
11001	Agersø	Parcelhus		1		1		1		1		1		1		1	7
		Rækkehus			2		2		2		2		2		2		12
12101	Flakkebjerg	Parcelhus							1		1		1		1		4
		Rækkehus								2		2		2		2	8
9101	Slots bjergby	Parcelhus	4	4	4	4	4	4	4	4	4	4	4	4	4	4	56
		Rækkehus	2	2	2	2	2	2	2	2	2	2	2	2	2	2	28
10101	Sørbymagle	Parcelhus		3	4	4	4	4	4	4	4	3					34
		Rækkehus		3	4	5	5	5	5	5	5	3					40
4101	Bisserup	Parcelhus	1		1		1		1		1		1		1		7
		Rækkehus		4		4		4		4							16
1501	Slagelse vest	Parcelhus	4	4	4	4	4	4	3								27
		Rækkehus	4	4	4												12
1502	Slagelse nordvest	Parcelhus	5	5	5	5	5	5		2		2		2		2	38
1208	Tidselbjerg	Parcelhus		2	2	2	3	3	3	5	5	5	8	8	10	10	66
		Rækkehus		2	2	5	5	5	5	8	8	8	10	10	10	10	88
1209	Slagelse midtby nord	Etagebolig			10	20	20	20	30	30	30	30	30	20	20	20	280
		Rækkehus	4	4													8
1298	Botilbud Rosenkildevej	Øvrig/ukendt	5	5	5	5	5										25
3102	Skælskør bymidte	Rækkehus				4	4	4	4								16
3201	Skælskør sydvest	Parcelhus	2		2		2		2		2		2		2		14
		Rækkehus						5	5	5	5	5	5	5	5	5	45
3203	Skælskør nordvest	Parcelhus						2		2		2		2		2	10
		Rækkehus						5	5	5	5	5	5	5	5	5	45
3403	Plantagekvarteret	Parcelhus	3	3	3	3	3	3	3	3	3	3	3	3	3	3	42
		Rækkehus						4		4		4		4		4	20
8001	Kirke Stillinge land	Parcelhus	1	1	1												3
8101	Kirke Stillinge	Parcelhus	1	1	1	1	1	1	1	1	1	2	1	2	1	2	17
		Rækkehus								4		4		4		4	16
1370	Den gamle sygeplejeskole	Institution	23														23
2401	Højbjerg- og Musholmparken	Parcelhus	2	2	2	2	2	2	2	2							16
16101	Svenstrup/Frølund/Halseby	Parcelhus		1		1		1		1		1		2		2	9
		Rækkehus		2		2		2		2		2		2		2	14
17102	Borgergade	Parcelhus		1		1		1		1		1		1		1	7
I alt			62	54	64	80	78	92	90	104	86	96	82	86	74	83	1.131