

## Slagelse Kommune

### Diverse statistikker for beskæftigelsesområdet

<b>Ydelsesmodtagere i alt</b>	<b>10.581</b>	<b>(dec. 2019)</b>
<b>A-dagpengemodtagere</b>	<b>1.138</b>	<b>(dec. 2019)</b>
<b>Kontanthjælpsmodtagere</b>	<b>1.464</b>	<b>(dec. 2019)</b>
<b>Sygedagpengemodtagere</b>	<b>964</b>	<b>(dec. 2019)</b>
<b>Bruttoledighedsprocent</b>	<b>3,8 %</b>	<b>(nov. 2019)</b>

Grundlæggende skal man være meget påpasselig med at tolke på ledighedsudviklingen isoleret set, selvom det alt for ofte er det, der sker i medierne. Det skyldes, at ledighedstallet blot er en lille delmængde af mange forsørgelsesydelse, som er bundet tæt sammen.

Ledighedstallet er ikke en objektiv størrelse. Der ligger individuelle vurderinger bag hvilke kontanthjælps-, uddannelseshjælps- og integrationsydelsesmodtagere eller sygedagpengemodtagere, der står til rådighed for arbejdsmarkedet og som dermed tæller med i den officielle bruttoledighed. Under disse overordnede forsørgelsesgrupper er det kun de åbenlyst uddannelsesparate uddannelseshjælpsmodtagere samt de jobparate kontanthjælpsmodtagere og integrationsydelsesmodtagere, som indgår i ledighedsstatistikken. Kommunerne har historisk set altid kategoriseret borgerne forskelligt, og de enkelte kommuner har også altid lavet forskellige vurderinger over tid, som bunder i ny lovgivning, konjunkturer mv.

Det giver altid bedst mening at starte med at sammenligne den samlede udvikling for alle forsørgelsesydelse, hvis man ønsker det mest reelle billede af udviklingen. Herefter kan man så dykke ned i de enkelte ydelsesområder og forsøge at belyse, hvilke bevæggrunde der ligger bag, at borgere er placeret på forskellig vis.

#### Udvikling for alle ydelsesgrupper under ét gennem det seneste år

	dec-18	jan-19	feb-19	mar-19	apr-19	maj-19	jun-19	jul-19	aug-19	sep-19	okt-19	nov-19	dec-19	Pct-udvikling dec18-dec19
I alt	10.452	10.540	10.579	10.507	10.374	10.398	10.419	10.236	10.232	10.335	10.526	10.588	10.581	1,2%
RAR Hovedstaden-Sjælland	270.961	273.609	274.541	273.196	268.418	269.762	270.773	267.251	267.915	268.491	270.988	272.333	269.743	-0,4%
Hele landet	665.925	673.387	675.630	670.896	659.741	661.700	664.073	658.584	660.171	661.039	667.028	671.241	667.092	0,2%

## Udvikling for alle ydelsesgrupper med de nyeste opgørelser

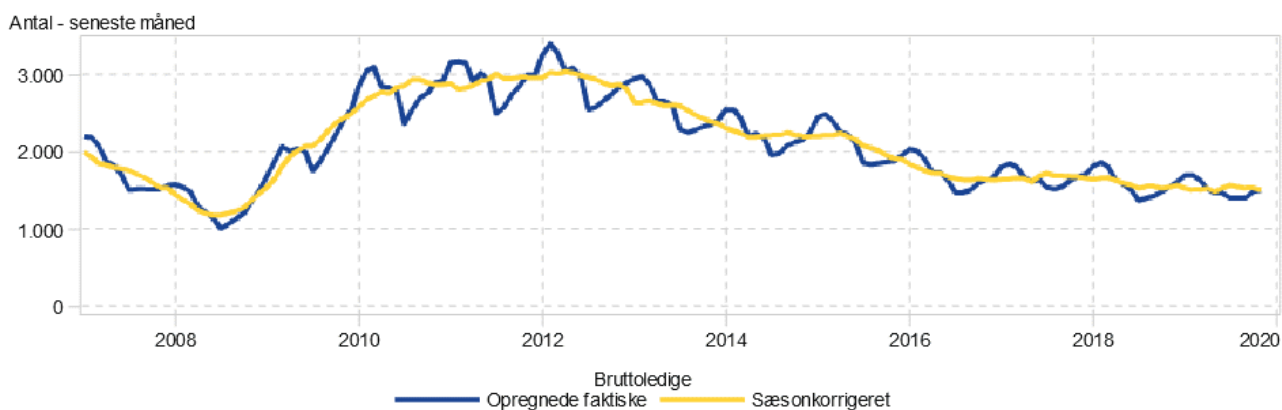
Slagelse	dec-18	jan-19	feb-19	mar-19	apr-19	maj-19	jun-19	jul-19	aug-19	sep-19	okt-19	nov-19	dec-19	Pct-udvikling dec18-dec19
Ydelsesgrupper i alt	10.452	10.540	10.579	10.507	10.374	10.398	10.419	10.236	10.232	10.335	10.526	10.588	10.581	1,2%
A-dagpenge	1.131	1.212	1.230	1.171	1.046	1.013	995	944	987	993	1.058	1.071	1.138	0,6%
Kontanthjælp	1.500	1.505	1.518	1.509	1.500	1.501	1.511	1.480	1.451	1.447	1.450	1.470	1.464	-2,4%
- heraf jobparate	366	369	376	358	344	333	329	315	300	290	301	304	300	-18,0%
Uddannelseshjælp	703	695	713	715	725	736	746	690	653	672	709	735	713	1,4%
- heraf åbenlyst uddannelsesparate	25	24	26	31	40	42	36	35	24	28	32	38	35	40,0%
- heraf uddannelsesparate	246	234	249	250	255	248	268	237	223	240	260	269	249	1,2%
Revalidering	26	25	26	26	22	20	18	13	14	16	16	15	15	-42,3%
Forrevalidering	1	1	1	1	1	0	0	0	0	0	0	0	0	-100,0%
Integrationsydelse	241	232	231	227	230	230	236	227	210	217	225	226	224	-7,1%
Sygedagpenge	958	986	961	938	913	923	897	834	881	942	992	1.002	964	0,6%
Jobafklaringsforløb	253	252	258	266	266	272	270	260	269	283	287	292	277	9,5%
Ressourceforløb	512	504	496	490	479	473	456	437	431	421	404	396	388	-24,2%
Ledighedsydelse	186	176	183	173	181	175	182	200	190	180	189	187	193	3,8%
Fleksjob	828	843	854	860	866	886	905	922	935	946	954	965	971	17,3%
Førtidspension	3.391	3.387	3.388	3.415	3.431	3.450	3.472	3.492	3.484	3.480	3.503	3.496	3.514	3,6%
Efterløn	722	722	721	715	713	720	731	736	726	739	740	733	719	-0,4%

Kilde: Status i Jobindsats.dk 17. februar 2020

	Bruttoledigheds pct. nov. 19	Udvikling i antal - pct.-udvikling seneste år
Landsplan	3,5	-0,3
RAR-område Sjælland	3,3	-4,8
RAR-område Hovedstaden	3,5	-0,9
Slagelse	3,8	-2,7

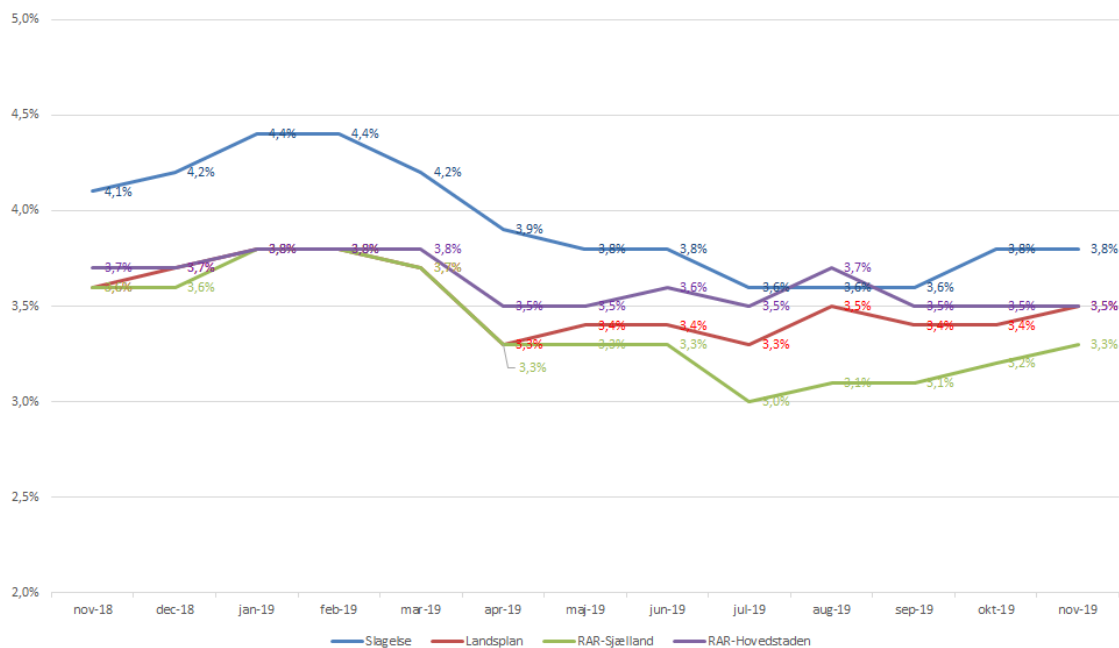
Kilde: Styrelsen for Arbejdsmarked og Rekruttering, ledighedsstatistik (faktiske ledighed)

## Udvikling i ledige – faktiske og sæsonkorrigeret i Slagelse 2007-2019



Kilde: Styrelsen for Arbejdsmarked og Rekruttering, ledighedsstatistik  
OBS: Databrud juli 2017

### Udvikling i ledighedsprocent gennem det seneste år



Kilde: Styrelsen for Arbejdsmarked og Rekruttering, ledighedsstatistik

### Udvikling i tilgang til ressourceforløb

	Forsørgelsesgrundlag for ressourceforløb								
	rehabiliteringsteamet har indstillet til	Kontant-hjælp	Uddannelseshjælp	Sygedag-penge	Ledigheds-ydelse/fleksjob	Revalidering	Ressourceforløb	Jobafklaringsforløb	Uden ydelse
2017	237	45	74	31	2	1	54	25	5
2018	89	7	10	20	0	2	42	7	1
2019	132	21	3	18	2	0	59	29	0
jan-20	17	4	1	3	0	0	7	2	0

Kilde: Manuel optælling i Rehabiliteringsteamet

NB: I 2016 var den manuelle optælling ikke opdelt mellem ressourceforløb og jobafklaringsforløb

### Udvikling i tilgang til førtidspension

	2017	2018	2019	2020
Januar	19	18	17	18
Februar	23	20	28	
Marts	25	3	23	
April	16	13	20	
Maj	25	14	25	
Juni	27	17	27	
Juli	14	25	18	
August	17	4	15	
September	28	15	47	
Oktober	15	11	13	
November	15	59	32	
December	10	14	11	
<b>Samlet</b>	<b>234</b>	<b>213</b>	<b>276</b>	<b>18</b>

Kilde: Rådgivning og Udbetaling

NB: Opgørelsestidspunkt stemmer ikke fuldstændig overens med tal i Jobindsats.dk

## Bemærkninger til statistikker

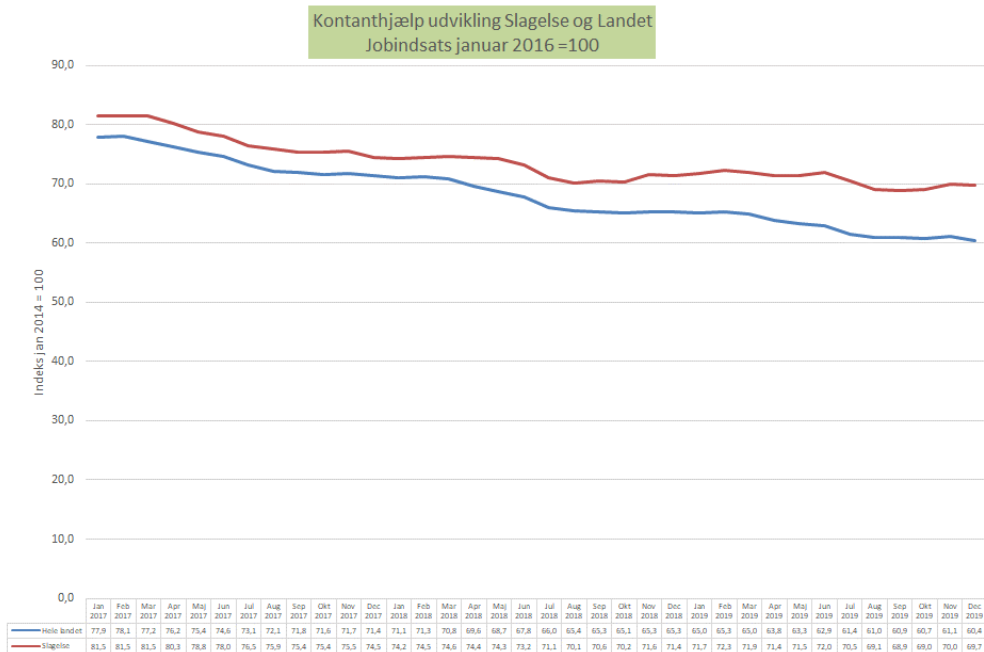
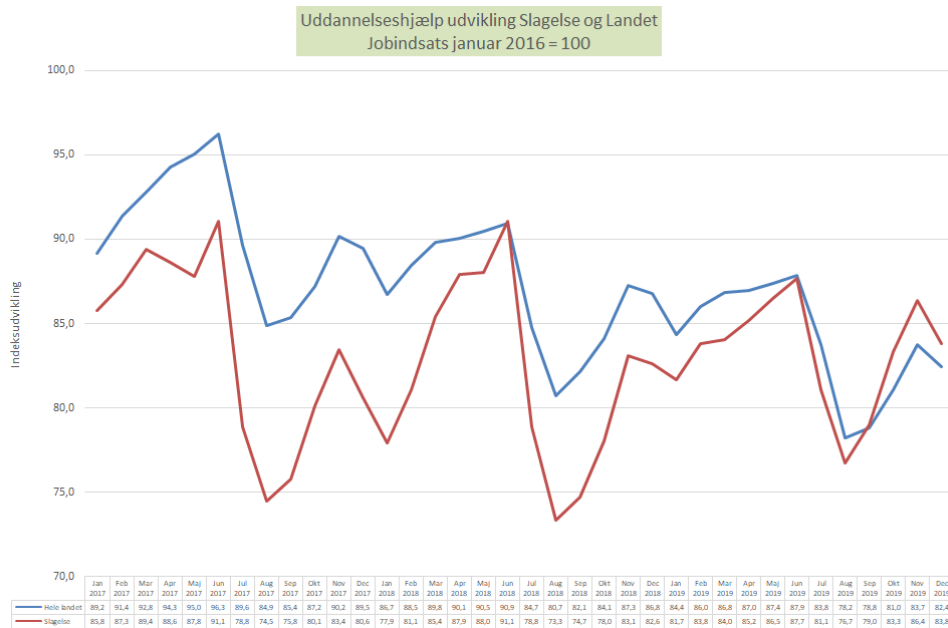
- Antal fuldtidspersoner er antal personer omregnet til fuldtidspersoner ved hjælp af den gennemsnitlige varighed på den valgte ydelse inden for den pågældende måned.
- Tal i Jobindsats.dk er levende og opdateres bagud, når der sker opdateringer i sagsbehandlingssystemerne. Især i forhold til sygedagpenge og A-dagpenge sker der efterfølgende justeringer for den seneste måned, fordi data kommer forsinket fra virksomhederne og A-kasserne.
- I de måneder, hvor der endnu ikke forelægger nye data for den pågældende ydelse, vises i stedet et punktum i tabellen.
- Tabellen viser det faktiske antal fuldtidspersoner i den enkelte måned. Der er ikke foretaget statistisk udjævning af data som følge af eksempelvis sæsonudsving, som det er tilfældet i den officielle ledighedsstatistik. Sæsonudsving indebærer bl.a., at flere er i beskæftigelse om sommeren og flere unge påbegynder uddannelse i januar og august.
- A-dagpenge og sygedagpenge er de 2 ydelser, som er mest påvirkelige af konjunkturudsving. Udviklingen i beskæftigelsen har størst effekt på ledighedsudviklingen for A-dagpengemodtagere, da A-dagpengemodtagerne som samlet gruppe er tættere på arbejdsmarkedet end de jobparate kontanthjælpsmodtagere som samlet gruppe. Beskæftigelseseffekten slår dog kun delvis igennem for de ledige, fordi udviklingen i beskæftigelsen også hænger tæt sammen med virksomhedernes brug af allerede beskæftigedes merarbejde, brug af studerende som arbejdskraft og brug af udenlandsk arbejdskraft. Historikken viser desuden, at udviklingen i sygedagpengemodtagere har tæt sammenhæng til beskæftigelsesudviklingen. Årsagen er, at under højkonjunkturer med øget mangel på arbejdskraft, må virksomhederne i højere grad ansætte borgere, som befinder sig i udkanten af arbejdsmarkedet, og som derfor er mere udsatte for at blive sygemeldte.
- Pr. 1. januar 2014 blev der indført 2 nye ydelser – arbejdsmarkedsydelse og uddannelseshjælp, ligesom der i 2013 blev indført ressourceforløb og særlig uddannelsesydelse og i 2014 jobafklaringsforløb. I 2015 blev indført integrationsydelse og kontantydelse. Fra 1. juli 2016 kom den nye integrationsydelse til at omfatte alle, som har haft mindre end 7 års lovligt ophold i Danmark i løbet af de seneste 8 år. Det betyder, at der fra juni til juli 2016 flyttes borgere væk fra kontanthjælp og uddannelseshjælp. De nye ydelser og tilhørende reformer betyder, at der over tid sker forskydninger mellem ydelserne. På grund af de indbyrdes forbundne kar mellem ydelserne er det derfor ofte mest interessant at betragte det samlede antal borgere i den arbejdsdygtige alder, som er på offentlige forsørgelsesydelse.

Yderligere oplysninger om arbejdsmarkedet i Region Sjælland, herunder Slagelse, kan hentes på følgende web-adresse:

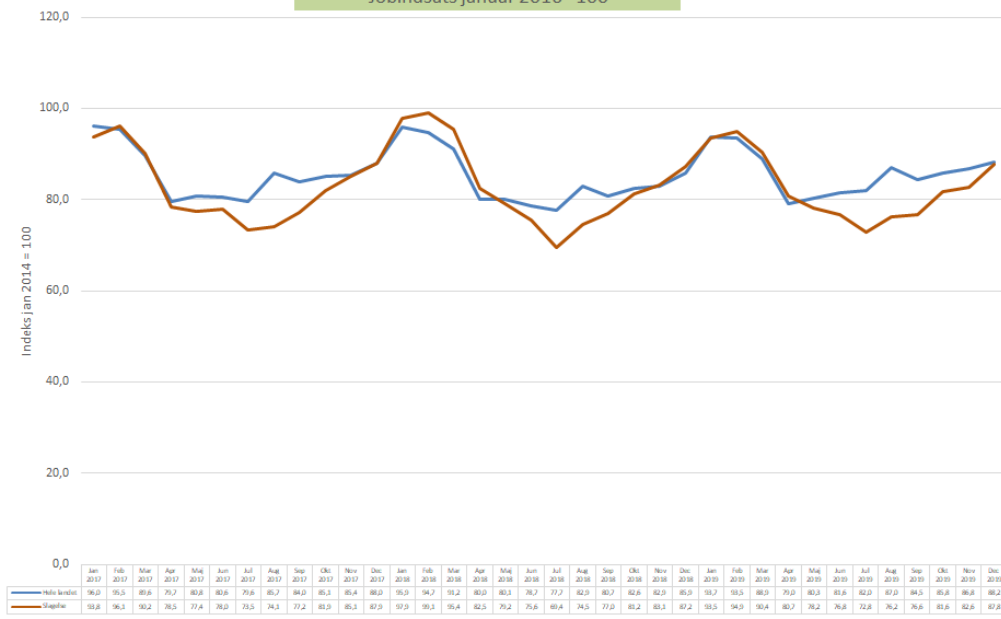
<https://rar-bm.dk/rar-sjaelland/arbejdsmarkedet/>

## Indekseret udvikling fra januar 2017 og frem i Slagelse og på landsplan

### - Uddannelseshjælp, kontanthjælp og A-dagpenge



Forsikrede ledige udvikling Slagelse og Landet  
Jobindsats januar 2016=100



**Løntilskudsjob opgjort pr. ultimo måned**

	jan-19	feb-19	mar-19	apr-19	maj-19	jun-19	jul-19	aug-19	sep-19	okt-19	nov-19	dec-19	jan-20
LAB 2.1 Forsikret ledig	24	24	29	27	28	23	20	15	17	21	23	23	24
LAB 2.2 Jobparat kontanthjælp	6	6	9	9	11	12	13	13	12	15	12	11	8
LAB 2.3 Indsatsparat kontanthjælp	7	5	4	4	6	7	8	6	7	8	12	10	9
LAB 2.4 Revalidend	0	0	0	0	0	0	0	0	0	0	0	0	0
LAB 2.5 Sygedagpengemodtager	0	0	0	0	0	0	0	0	0	0	2	2	2
LAB 2.12 Uddannelseshjælp	2	2	2	1	1	1	1	2	3	3	2	1	1
LAB 2.13 Uddannelseshjælp	4	3	3	1	0	0	1	1	1	0	0	0	0
Integrationsindsatsen	35	35	35	36	45	48	56	45	44	46	43	34	31
I alt	78	75	82	78	91	91	99	82	84	93	94	81	75
<b>LAB 2.1</b>	<b>jan-19</b>	<b>feb-19</b>	<b>mar-19</b>	<b>apr-19</b>	<b>maj-19</b>	<b>jun-19</b>	<b>jul-19</b>	<b>aug-19</b>	<b>sep-19</b>	<b>okt-19</b>	<b>nov-19</b>	<b>dec-19</b>	<b>jan-20</b>
Privat arbejdsplads	11	9	9	11	12	12	11	8	7	8	11	11	14
Foreninger, organisationer mv.													
Kommunal arbejdsplads	8	9	13	10	12	9	6	6	6	8	8	9	9
Regional arbejdsplads	4	5	6	3	1	0	0	0	2	3	3	2	1
Statslig arbejdsplads	1	1	1	3	3	2	3	1	2	2	1	1	0
	24	24	29	27	28	23	20	15	17	21	23	23	24
<b>LAB 2.2</b>	<b>jan-19</b>	<b>feb-19</b>	<b>mar-19</b>	<b>apr-19</b>	<b>maj-19</b>	<b>jun-19</b>	<b>jul-19</b>	<b>aug-19</b>	<b>sep-19</b>	<b>okt-19</b>	<b>nov-19</b>	<b>dec-19</b>	<b>jan-20</b>
Privat arbejdsplads	5	6	9	9	8	9	9	10	8	11	7	6	4
Foreninger, organisationer mv.													
Kommunal arbejdsplads	1	0	0	0	1	1	0	1	2	2	3	3	3
Regional arbejdsplads	0	0	0	0	0	0	1	0	0	0	0	0	0
Statslig arbejdsplads	0	0	0	0	2	2	3	2	2	2	2	2	1
	6	6	9	9	11	12	13	13	12	15	12	11	8
<b>LAB 2.3</b>	<b>jan-19</b>	<b>feb-19</b>	<b>mar-19</b>	<b>apr-19</b>	<b>maj-19</b>	<b>jun-19</b>	<b>jul-19</b>	<b>aug-19</b>	<b>sep-19</b>	<b>okt-19</b>	<b>nov-19</b>	<b>dec-19</b>	<b>jan-20</b>
Privat arbejdsplads	6	4	3	3	4	5	5	4	6	8	12	10	9
Foreninger, organisationer mv.													
Kommunal arbejdsplads	1	1	1	1	1	1	1	1	1	0	0	0	0
Regional arbejdsplads	0	0	0	0	0	0	1	0	0	0	0	0	0
Statslig arbejdsplads	0	0	0	0	1	1	1	1	0	0	0	0	0
	7	5	4	4	6	7	8	6	7	8	12	10	9
<b>LAB 2.4</b>	<b>jan-19</b>	<b>feb-19</b>	<b>mar-19</b>	<b>apr-19</b>	<b>maj-19</b>	<b>jun-19</b>	<b>jul-19</b>	<b>aug-19</b>	<b>sep-19</b>	<b>okt-19</b>	<b>nov-19</b>	<b>dec-19</b>	<b>jan-20</b>
Privat arbejdsplads	0	0	0	0	0	0	0	0	0	0	0	0	0
Foreninger, organisationer mv.													
Kommunal arbejdsplads	0	0	0	0	0	0	0	0	0	0	0	0	0
Regional arbejdsplads	0	0	0	0	0	0	0	0	0	0	0	0	0
Statslig arbejdsplads	0	0	0	0	0	0	0	0	0	0	0	0	0
	0	0	0	0	0	0	0	0	0	0	0	0	0
<b>LAB 2.5</b>	<b>jan-19</b>	<b>feb-19</b>	<b>mar-19</b>	<b>apr-19</b>	<b>maj-19</b>	<b>jun-19</b>	<b>jul-19</b>	<b>aug-19</b>	<b>sep-19</b>	<b>okt-19</b>	<b>nov-19</b>	<b>dec-19</b>	<b>jan-20</b>
Privat arbejdsplads	0	0	0	0	0	0	0	0	0	0	2	2	2
Foreninger, organisationer mv.													
Kommunal arbejdsplads	0	0	0	0	0	0	0	0	0	0	0	0	0
Regional arbejdsplads	0	0	0	0	0	0	0	0	0	0	0	0	0
Statslig arbejdsplads	0	0	0	0	0	0	0	0	0	0	0	0	0
	0	0	0	0	0	0	0	0	0	0	2	2	2
<b>LAB 2.12</b>	<b>jan-19</b>	<b>feb-19</b>	<b>mar-19</b>	<b>apr-19</b>	<b>maj-19</b>	<b>jun-19</b>	<b>jul-19</b>	<b>aug-19</b>	<b>sep-19</b>	<b>okt-19</b>	<b>nov-19</b>	<b>dec-19</b>	<b>jan-20</b>
Privat arbejdsplads	2	2	2	1	1	1	1	2	3	3	2	1	1
Foreninger, organisationer mv.													
Kommunal arbejdsplads	0	0	0	0	0	0	0	0	0	0	0	0	0
Regional arbejdsplads	0	0	0	0	0	0	0	0	0	0	0	0	0
Statslig arbejdsplads	0	0	0	0	0	0	0	0	0	0	0	0	0
	2	2	2	1	1	1	1	2	3	3	2	1	1
<b>LAB 2.13</b>	<b>jan-19</b>	<b>feb-19</b>	<b>mar-19</b>	<b>apr-19</b>	<b>maj-19</b>	<b>jun-19</b>	<b>jul-19</b>	<b>aug-19</b>	<b>sep-19</b>	<b>okt-19</b>	<b>nov-19</b>	<b>dec-19</b>	<b>jan-20</b>
Privat arbejdsplads	4	3	3	1	0	0	1	1	1	0	0	0	0
Foreninger, organisationer mv.													
Kommunal arbejdsplads	0	0	0	0	0	0	0	0	0	0	0	0	0
Regional arbejdsplads	0	0	0	0	0	0	0	0	0	0	0	0	0
Statslig arbejdsplads	0	0	0	0	0	0	0	0	0	0	0	0	0
	4	3	3	1	0	0	1	1	1	0	0	0	0
<b>Integrationsindsatsen</b>	<b>jan-19</b>	<b>feb-19</b>	<b>mar-19</b>	<b>apr-19</b>	<b>maj-19</b>	<b>jun-19</b>	<b>jul-19</b>	<b>aug-19</b>	<b>sep-19</b>	<b>okt-19</b>	<b>nov-19</b>	<b>dec-19</b>	<b>jan-20</b>
Privat arbejdsplads	35	35	35	36	45	48	56	45	44	46	43	34	30
Foreninger, organisationer mv.													
Kommunal arbejdsplads	0	0	0	0	0	0	0	0	0	0	0	0	1
Regional arbejdsplads	0	0	0	0	0	0	0	0	0	0	0	0	0
Statslig arbejdsplads	0	0	0	0	0	0	0	0	0	0	0	0	0
	35	35	35	36	45	48	56	45	44	46	43	34	31

## Virksomhedspraktikker opgjort pr. ultimo måned

	jan-19	feb-19	mar-19	apr-19	maj-19	jun-19	jul-19	aug-19	sep-19	okt-19	nov-19	dec-19	jan-20
LAB 2.1 Forsikret ledig	68	60	68	46	69	37	30	34	80	63	50	16	66
LAB 2.2 Jobparat kontanthjælp	27	22	36	25	19	19	16	14	21	23	20	9	15
LAB 2.3 Indsatsparat kontanthjælp	139	143	163	172	175	163	153	132	134	148	170	166	144
LAB 2.4 Revalident	2	3	2	2	0	0	0	0	0	0	0	0	0
LAB 2.5 Sygedagpengemodtager	42	44	45	46	48	38	42	40	57	63	59	46	49
LAB 2.7 Fleksjobberettiget	4	8	10	15	18	20	16	13	15	12	13	11	12
LAB 2.11 Ressourceforløb	98	107	109	119	102	99	94	87	78	79	72	61	65
LAB 2.12 Uddannelseshjælp	24	22	29	33	30	23	20	14	16	24	29	20	22
LAB 2.13 Uddannelseshjælp	44	47	48	46	47	47	38	51	56	52	44	36	38
LAB 2.14 Jobafklaringsforløb	54	59	54	49	56	49	47	45	57	61	59	52	52
Integrationsindsatsen	21	24	26	29	29	30	31	30	33	31	29	24	29
I alt	523	539	590	582	593	525	487	460	547	556	545	441	492
<b>LAB 2.1</b>	<b>jan-19</b>	<b>feb-19</b>	<b>mar-19</b>	<b>apr-19</b>	<b>maj-19</b>	<b>jun-19</b>	<b>jul-19</b>	<b>aug-19</b>	<b>sep-19</b>	<b>okt-19</b>	<b>nov-19</b>	<b>dec-19</b>	<b>jan-20</b>
Privat arbejdsplads	45	38	31	35	48	27	20	25	55	39	36	11	43
Foreninger, organisationer mv.													
Kommunal arbejdsplads	18	16	33	10	18	7	10	9	21	22	13	5	17
Regional arbejdsplads	2	1	0	0	2	2	0	0	3	1	0	0	2
Statslig arbejdsplads	3	5	4	1	1	1	0	0	1	1	1	0	4
	68	60	68	46	69	37	30	34	80	63	50	16	66
<b>LAB 2.2</b>	<b>jan-19</b>	<b>feb-19</b>	<b>mar-19</b>	<b>apr-19</b>	<b>maj-19</b>	<b>jun-19</b>	<b>jul-19</b>	<b>aug-19</b>	<b>sep-19</b>	<b>okt-19</b>	<b>nov-19</b>	<b>dec-19</b>	<b>jan-20</b>
Privat arbejdsplads	23	16	26	21	18	16	13	12	19	18	14	7	11
Foreninger, organisationer mv.													
Kommunal arbejdsplads	4	6	8	3	1	3	1	2	1	3	6	2	3
Regional arbejdsplads	0	0	1	0	0	0	0	0	0	0	0	0	0
Statslig arbejdsplads	0	0	1	1	0	0	2	0	1	2	0	0	1
	27	22	36	25	19	19	16	14	21	23	20	9	15
<b>LAB 2.3</b>	<b>jan-19</b>	<b>feb-19</b>	<b>mar-19</b>	<b>apr-19</b>	<b>maj-19</b>	<b>jun-19</b>	<b>jul-19</b>	<b>aug-19</b>	<b>sep-19</b>	<b>okt-19</b>	<b>nov-19</b>	<b>dec-19</b>	<b>jan-20</b>
Privat arbejdsplads	103	109	121	128	134	124	114	96	102	111	121	120	104
Foreninger, organisationer mv.													
Kommunal arbejdsplads	31	30	36	38	34	31	30	28	25	29	41	38	34
Regional arbejdsplads	0	0	0	1	1	1	1	1	1	0	0	0	0
Statslig arbejdsplads	5	4	6	5	6	7	8	7	6	8	8	8	6
	139	143	163	172	175	163	153	132	134	148	170	166	144
<b>LAB 2.4</b>	<b>jan-19</b>	<b>feb-19</b>	<b>mar-19</b>	<b>apr-19</b>	<b>maj-19</b>	<b>jun-19</b>	<b>jul-19</b>	<b>aug-19</b>	<b>sep-19</b>	<b>okt-19</b>	<b>nov-19</b>	<b>dec-19</b>	<b>jan-20</b>
Privat arbejdsplads	1	2	1	1	0	0	0	0	0	0	0	0	0
Foreninger, organisationer mv.													
Kommunal arbejdsplads	0	0	0	0	0	0	0	0	0	0	0	0	0
Regional arbejdsplads	0	0	0	0	0	0	0	0	0	0	0	0	0
Statslig arbejdsplads	1	1	1	1	0	0	0	0	0	0	0	0	0
	2	3	2	2	0	0	0	0	0	0	0	0	0
<b>LAB 2.5</b>	<b>jan-19</b>	<b>feb-19</b>	<b>mar-19</b>	<b>apr-19</b>	<b>maj-19</b>	<b>jun-19</b>	<b>jul-19</b>	<b>aug-19</b>	<b>sep-19</b>	<b>okt-19</b>	<b>nov-19</b>	<b>dec-19</b>	<b>jan-20</b>
Privat arbejdsplads	24	23	25	29	29	20	25	25	32	34	33	27	29
Foreninger, organisationer mv.													
Kommunal arbejdsplads	16	18	16	14	13	16	16	14	23	25	24	18	19
Regional arbejdsplads	0	0	2	0	2	1	1	0	0	1	0	0	0
Statslig arbejdsplads	2	3	2	3	4	1	0	1	2	3	2	1	1
	42	44	45	46	48	38	42	40	57	63	59	46	49
<b>LAB 2.7</b>	<b>jan-19</b>	<b>feb-19</b>	<b>mar-19</b>	<b>apr-19</b>	<b>maj-19</b>	<b>jun-19</b>	<b>jul-19</b>	<b>aug-19</b>	<b>sep-19</b>	<b>okt-19</b>	<b>nov-19</b>	<b>dec-19</b>	<b>jan-20</b>
Privat arbejdsplads	4	6	9	13	15	17	13	10	11	8	10	9	8
Foreninger, organisationer mv.													
Kommunal arbejdsplads	0	2	1	2	3	3	2	3	4	3	3	2	4
Regional arbejdsplads	0	0	0	0	0	0	0	0	0	1	0	0	0
Statslig arbejdsplads	0	0	0	0	0	0	1	0	0	0	0	0	0
	4	8	10	15	18	20	16	13	15	12	13	11	12
<b>LAB 2.11</b>	<b>jan-19</b>	<b>feb-19</b>	<b>mar-19</b>	<b>apr-19</b>	<b>maj-19</b>	<b>jun-19</b>	<b>jul-19</b>	<b>aug-19</b>	<b>sep-19</b>	<b>okt-19</b>	<b>nov-19</b>	<b>dec-19</b>	<b>jan-20</b>
Privat arbejdsplads	76	80	79	86	80	78	74	68	58	59	54	46	49
Foreninger, organisationer mv.													
Kommunal arbejdsplads	19	22	25	27	18	18	19	18	17	16	15	13	14
Regional arbejdsplads	0	1	1	1	1	1	0	0	0	0	0	0	0
Statslig arbejdsplads	3	4	4	5	3	2	1	1	3	4	3	2	2
	98	107	109	119	102	99	94	87	78	79	72	61	65
<b>LAB 2.12</b>	<b>jan-19</b>	<b>feb-19</b>	<b>mar-19</b>	<b>apr-19</b>	<b>maj-19</b>	<b>jun-19</b>	<b>jul-19</b>	<b>aug-19</b>	<b>sep-19</b>	<b>okt-19</b>	<b>nov-19</b>	<b>dec-19</b>	<b>jan-20</b>
Privat arbejdsplads	14	12	20	26	20	16	15	12	13	16	21	16	19
Foreninger, organisationer mv.													
Kommunal arbejdsplads	8	10	9	7	10	7	4	2	3	8	8	4	3
Regional arbejdsplads	1	0	0	0	0	0	1	0	0	0	0	0	0
Statslig arbejdsplads	1	0	0	0	0	0	0	0	0	0	0	0	0
	24	22	29	33	30	23	20	14	16	24	29	20	22
<b>LAB 2.13</b>	<b>jan-19</b>	<b>feb-19</b>	<b>mar-19</b>	<b>apr-19</b>	<b>maj-19</b>	<b>jun-19</b>	<b>jul-19</b>	<b>aug-19</b>	<b>sep-19</b>	<b>okt-19</b>	<b>nov-19</b>	<b>dec-19</b>	<b>jan-20</b>
Privat arbejdsplads	32	31	31	31	33	30	26	39	44	41	36	29	29
Foreninger, organisationer mv.													
Kommunal arbejdsplads	12	16	16	14	12	13	9	10	11	10	8	7	9
Regional arbejdsplads	0	0	1	1	1	2	2	1	0	0	0	0	0
Statslig arbejdsplads	0	0	0	0	1	2	1	1	1	1	0	0	0
	44	47	48	46	47	47	38	51	56	52	44	36	38
<b>LAB 2.14</b>	<b>jan-19</b>	<b>feb-19</b>	<b>mar-19</b>	<b>apr-19</b>	<b>maj-19</b>	<b>jun-19</b>	<b>jul-19</b>	<b>aug-19</b>	<b>sep-19</b>	<b>okt-19</b>	<b>nov-19</b>	<b>dec-19</b>	<b>jan-20</b>
Privat arbejdsplads	37	43	35	31	30	30	30	27	37	43	43	43	36
Foreninger, organisationer mv.													
Kommunal arbejdsplads	12	11	15	15	20	16	14	14	16	13	11	4	12
Regional arbejdsplads	1	1	0	0	0	0	0	0	0	0	0	0	0
Statslig arbejdsplads	4	4	4	3	6	3	3	4	4	5	5	5	4
	54	59	54	49	56	49	47	45	57	61	59	52	52
<b>Integrationsindsatsen</b>	<b>jan-19</b>	<b>feb-19</b>	<b>mar-19</b>	<b>apr-19</b>	<b>maj-19</b>	<b>jun-19</b>	<b>jul-19</b>	<b>aug-19</b>	<b>sep-19</b>	<b>okt-19</b>	<b>nov-19</b>	<b>dec-19</b>	<b>jan-20</b>
Privat arbejdsplads	18	20	18	22	23	25	28	27	30	27	22	20	23
Foreninger, organisationer mv.													
Kommunal arbejdsplads	3	4	8	7	5	4	3	3	3	4	7	4	6
Regional arbejdsplads	0	0	0	0	1	1	0	0	0	0	0	0	0
Statslig arbejdsplads	0	0	0	0	0	0	0	0	0	0	0	0	0
	21	24	26	29	29	30	31	30	33	31	29	24	29



**Nytteindsats i kommunale virksomheder opgjort pr. ultimo måned**

	jan-19	feb-19	mar-19	apr-19	maj-19	jun-19	jul-19	aug-19	sep-19	okt-19	nov-19	dec-19	jan-20
LAB 2.12 Åbenlyst uddannelsespara	15	16	11	11	16	7	5	10	18	13	8	5	4
LAB 2.2 Jobparat kontanthjælp og ir	21	17	20	16	20	15	14	13	19	21	19	8	21
LAB 2.1 A-dagpenge	1	3	1	2	1	0	2	1	3	3	2	2	1
I alt	37	36	32	29	37	22	21	24	40	37	29	15	26

Jobcentret, OP, 17. februar 2019