

Bilag 1

Hvad kan benchmarkinganalysen bruges til?

Benchmarkinganalysen bidrager til en mere objektiv opgørelse af kommunernes resultater, idet der renses for rammevilkår, som kommunerne ikke har direkte indflydelse på.

Fordele ved benchmarking

- Der gives et fair sammenligningsgrundlag, idet der tages højde for kommunernes forskellige rammevilkår.
- Det er muligt at identificere kommuner, der gør det godt eller dårligt på trods af, at rammevilkårene indikere det modsatte
- Kommuner kan sammenligne sig med andre kommuner, hvor tyngden af rammevilkårene er ens

Benchmarking-modellen

Den statistiske model

$$Y_i = \sum_{g=1}^6 D_{gi} \times (\alpha_g + X_{1i}^{g'} \beta_{g1} + X_{2i}^{g'} \beta_{g2} + B_k \times X_{3i}^{g'} \beta_{g3}) + \varepsilon_{ik}$$

Fremskrivning af det gennemsnitlige kommunale ydelsesforbrug

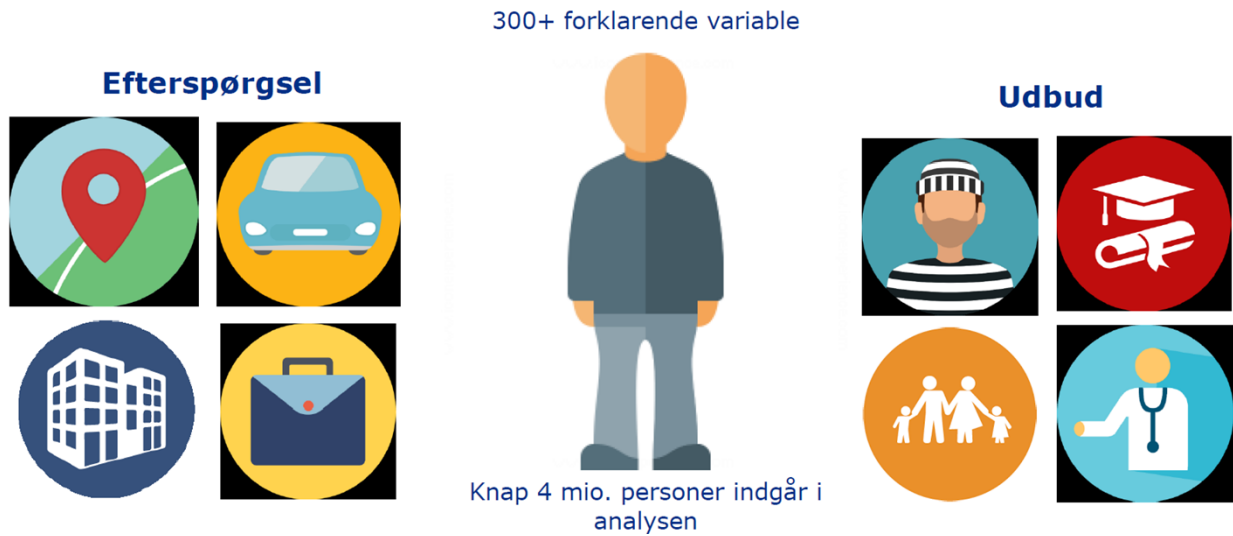
For de individuelle ydelsesgrupper:

$$\hat{Y}_k = \sum_{i \in k} \hat{Y}_i / N_k$$

For alle ydelser under ét:

$$\hat{Y}_k^{AF} = \hat{Y}_{A,k} + \hat{Y}_{K,k} + \hat{Y}_{S,k} + \hat{Y}_{F,k}$$

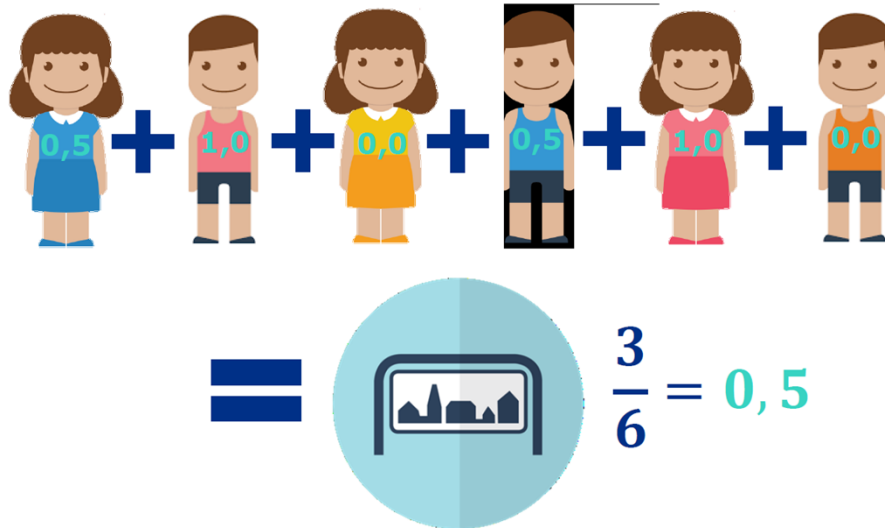
Analysen er baseret på en stor mængde data



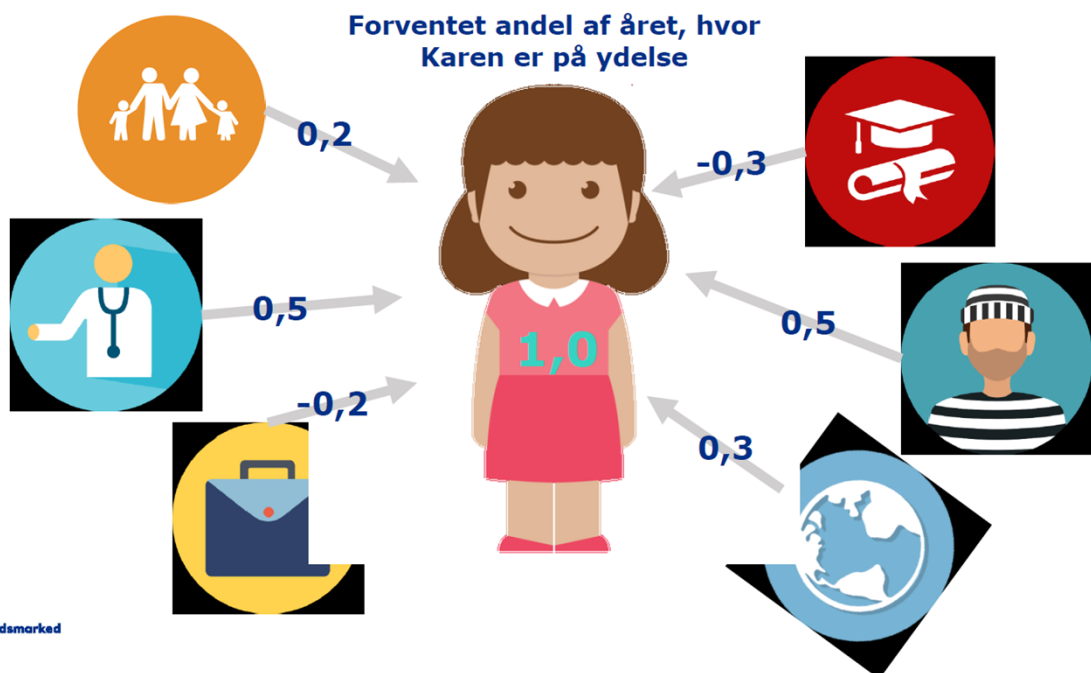
Hvad forsøger modellen at beregne?



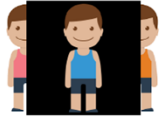





Kommunens forventede ydelsesgrad



Hvordan beregnes den forventede ydelsesgrad?



Hvordan beregnes rammevilkårene (1/3)

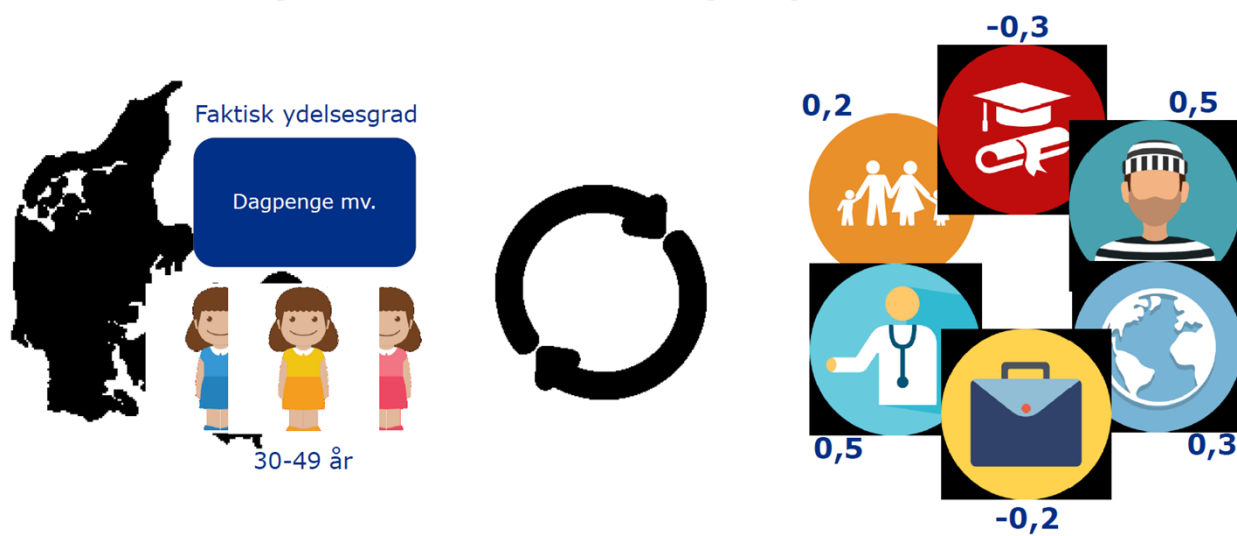
	Under 30 år	30 - 49 år	50+ år
Mænd			
Kvinder			

Hvordan beregnes rammevilkårene (2/3)

$$6 \times 3 = 18 \text{ modeller}$$

The diagram illustrates the calculation of the number of models. On the left, the number 6 is shown next to icons representing 6 individuals (3 men and 3 women). This is multiplied by 3, which is shown next to three blue boxes representing different benefit types: 'Dagpenge mv.', 'Kontanthjælp mv.', and 'Sygedagpenge mv.'. The result is 18 models.

Hvordan beregnes rammevilkårene (3/3)



Resultatmål

=

Kommunens faktiske resultat – Betydningen af kommunens rammevilkår