



## Slagelse, Boeslunde og Skælskør

Tillæg 6 til spildevandsplan 2019

## Indhold

Baggrund .....	3
Status/Plan .....	4
Miljøvurdering .....	5
Berørte ejendomme .....	6
Ekspropriationer .....	6
Økonomien .....	6
Tidsplan.....	7

Bilag 1 Oversigtskort Engsøvej 1-3, Skælskør

Bilag 2 Ledningskort Engsøvej 1-3, Skælskør

Bilag 3 Oversigtskort Boeslunde Byvej 176-186, Boeslunde

Bilag 4 Ledningskort Boeslunde Byvej 176-186, Boeslunde

Bilag 5 Ledningskort Ndr. Ringgade 67-73, Slagelse

Bilag 6 Miljøvurderingsscreening

## Baggrund

Den gældende Spildevandsplan 2019 for Slagelse Kommune er en overordnet rammeplan, der beskriver, hvor og hvornår der skal ske noget i et område. Efterfølgende udarbejdes spildevandstillæg for de anlægsprojekter, der berører borgerne direkte.

Spildevandsplanen har fire fokusområder:

- Forsynings sikkerhed
- Vandmiljø og det åbne land
- Kloakering af landsbyer
- Kloakering af sommerhuse

Tillæg 6 er sammen med Spildevandsplan 2019 planlægningsgrundlaget for gennemførelsen af en kommende spildevandskloakering og separatkloakering. Tillægget giver det juridiske grundlag til at foretage eventuelle nødvendige arealerhvervelser i forbindelse med etablering af kloakledninger samt til at påbyde de pågældende ejendomme tilslutning til spildevandskloakering.

Tillægget omfatter 6 ejendomme i Boeslunde, 2 i Skælskør og 1 i Slagelse, hvor der skal ske en forbedret spildevandsrensning. Spildevandskloakeringen af de 8 ejendomme tager afsæt i spildevandsplanens fokusområde, kloakering af landsbyer. Ejendommen i Slagelse by skal separatkloakeres.

Der vil komme på tale, at der skal foretages ekspropriationer for hhv. arealerhvervelse og for etablering af ledninger på privat grund. Hvis der i forbindelse med arealerhvervelser ikke opnås frivillige aftaler med lodsejerne, er Slagelse Kommune indstillet på at gennemføre en ekspropriation i henhold til miljøbeskyttelseslovens kapitel 8.

Erstatning i forbindelse ekspropriationer opgøres efter almindelige erstatningsretlige principper. Erstatninger afholdes af SK Forsyning A/S.

Forslaget til tillæg 6 til Spildevandsplan 2019 forventes fremlagt i offentlig høring i 8 uger fra den 10. juni til den 5. august 2020. Herefter behandles indkomne bemærkninger og det endelige tillæg sendes til politisk behandling i Miljø-, Plan- og Landdistriktsudvalget. Byrådet træffer efterfølgende beslutning om vedtagelse af spildevandstillægget.

Spildevandsplanen kan ses på kommunens hjemmeside [www.slagelse.dk/spildevandsplan](http://www.slagelse.dk/spildevandsplan).

## Status/Plan

### Boeslunde Byvej & Engsøvej Skælskør:

Boeslunde Byvej nr. 176 til 186 er i dag ukloakeret med udledning fra septiktanke til Hulbyrenden, der løber ud i Korsør Nor.

Engsøvej nr. 1 og 3 er i dag ukloakeret med udledning fra septiktanke til Spegerborgrenden.

Ifølge vandområdeplanerne bør både Hulbyrenden og Spegerborgrenden ved udgangen af 2021 have opnået en god økologisk tilstand. Tilledningerne af urensset spildevand kan være medvirkende til at målsætningen ikke kan opfyldes.

### Ndr. Ringgade 67-73, 4200 Slagelse:

Spildevandet fra ejendommen på Ndr. Ringgade 67-73 løber på regnvandsledningen, der løber til Jernbjerg å via lagunen.

Jernbjerg å er et målsat vandløb, og regulativet herfor kan findes på Slagelse Kommunes hjemmeside. Ifølge vandområdeplanerne bør Jernbjerg å have opnået en god økologisk tilstand. Tilledningen af urensset spildevand kan være medvirkende til at målsætningen ikke kan opfyldes.

### Plan

#### Boeslunde Byvej og Engsøvej

Både spildevandet fra Boeslunde Byvej og Engsøvej skal fremover ledes til Skælskør Renseanlæg. Efter rensning ledes vandet ud i Spegerborgrenden. Regnvand skal håndteres på egen grund som hidtil.

#### Ndr. Ringgade 67-73

Ejendommen skal separatkloakeres. Spildevand og regnvand skal kobles på de to allerede etablerede stikbrønde ved ejendommen. Spildevandet skal fremover ledes til Slagelse Renseanlæg. Regnvandet vil fortsat ledes til Jernbjerg å via lagunen.

### Påbud om tilslutning

De berørte ejendomme vil blive varslet påbud om tilslutning. Ejendommene på Boeslunde Byvej og Engsøvej skal tilslutte deres spildevand, når spildevandskloakken er klar. Ejendommen på Ndr. Ringgade skal både tilslutte spildevand og regnvand til to separate stikbrønde.

## Miljøvurdering

Ifølge Lov om miljøvurdering af planer og programmer og af konkrete projekter (VVM) (lovbekendtgørelse nr. 1225 af 25. oktober 2018) skal myndigheder lade foretage miljøvurdering af planer.

Vurderingen skal indledes af en screening, hvor det vurderes, om der skal udarbejdes en nærmere miljørapport og -vurdering. Ved screeningen undersøges, om planen er omfattet af loven. Dertil skal det vurderes, om planen i øvrigt kan få væsentlig indvirkning på miljøforhold i bred forstand.

Ved vurderingen tages udgangspunkt i lovens § 8, stk. 1, nr. 3 og § 8 stk.2 jf. kriterierne i lovens bilag 3.

Skemaet, der er vedhæftet tillæg 6, viser resultatet af den foretagne screening.

Tillæg 6 til Spildevandsplan 2019 er udarbejdet for at gennemføre en kloakering af 9 ejendomme på Boeslunde Byvej, Engsøvej i Skælskør samt Ndr. Ringgade i Slagelse. Ved kloakeringen vil anlægget blive placeret under jorden og vil derfor ikke disharmonere med det bestående miljø.

Planlægningen påvirker ikke kulturarv, arkitektonisk- eller arkæologisk arv. Der er ikke påvist væsentlig indvirkning af planlægningen på materielle goder, befolkningen og menneskers sundhed, luft, klimatiske faktorer og vand.

Den forbedrede spildevandsrensning forventes at have en positiv effekt på Hulbyrenden, Spegerborgrenden og Jernbjerg å, når spildevandet ikke længere ledes hertil. Vandløbene er målsatte. Ifølge vandområdeplanerne bør både Hulbyrenden, Spegerborgrenden og Jernbjerg å opnå en god økologisk tilstand.

Planlægningen påvirker ikke i væsentlig grad fauna, flora, biologisk mangfoldighed herunder beskyttet natur. Ved Boeslunde Byvej og Engsøvej ligger nærmeste Natura 2000 områder i en afstand på henholdsvis 50 m og 2,5 km og forventes således ikke blive påvirket af anlægsprojektet. Ved Ndr. Ringgade vil der ikke foregå et decideret anlægsprojekt, da stikbrønde og ledninger allerede er etableret, og der kun er tale om ledningsarbejder inden for ejendommens matrikel.

Der er ikke påvist væsentlig indvirkning af planlægningen på jordbund eller landskab. Anlægget placeres under jorden. Planlægningen vil således ikke få væsentlig visuel indvirkning på omgivelserne.

Slagelse Kommune har vurderet, at der ikke skal gennemføres en miljøvurdering af planforslaget. Afgørelsen begrundes med, at der samlet set ikke vurderes at forekomme væsentlige indvirkning på miljøet. Planforslaget vurderes, at påvirke miljøet i overvejende positiv grad.

Retlige klager over afgørelsen kan påklages til Miljø- og Fødevareklagenævnet inden fire uger fra offentliggørelsen. En retlig klage kan være, hvorvidt der er tale om en plan, der er omfattet af lovens miljøvurderingspligt, eller at procedurereglerne ikke er overholdt, jf. Lov om miljøvurdering af planer og programmer og af konkrete projekter (VVM).

En eventuel klage skal fremsendes direkte til Miljø- og Fødevareklagenævnet via den digitale klageportal, som findes via [www.naevneneshus.dk](http://www.naevneneshus.dk)

## Berørte ejendomme

Tillægget omfatter 9 ejendomme, hvor der skal ske en forbedret spildevandsrensning. Den forbedrede spildevandsrensning vil ske ved at ejendommene på Boeslunde Byvej og Engsøvej skal sløjfe deres eksisterende septiktank/samletank og tilslutte sig til det nye kloaksystem via skelbrønde, der etableres på deres ejendom. Regnvand må ikke tilsluttes kloaksystemet. Den forbedrede spildevandsrensning på Ndr. Ringgade vil ske ved, at ejendommen kobles på eksisterende spildevands- og regnvandsledninger.

Nedenstående lister, som viser status og plan for ejendomme i Boeslunde, Skælskør og Slagelse.

Ejendommens adresse	Matrikel	Status	Planlagt
Boeslunde Byvej 176, Boeslunde	8al	Ikke kloakeret	Spildevandskloakeret
Boeslunde Byvej 178, Boeslunde	8x	Ikke kloakeret	Spildevandskloakeret
Boeslunde Byvej 180, Boeslunde	8v	Ikke kloakeret	Spildevandskloakeret
Boeslunde Byvej 182, Boeslunde	8l	Ikke kloakeret	Spildevandskloakeret
Boeslunde Byvej 184, Boeslunde	8g	Ikke kloakeret	Spildevandskloakeret
Boeslunde Byvej 186, Boeslunde	8c	Ikke kloakeret	Spildevandskloakeret
Engsøvej 1, Skælskør	27	Ikke kloakeret	Spildevandskloakeret
Engsøvej 3, Skælskør	2g	Ikke kloakeret	Spildevandskloakeret
Ndr. Ringgade 67-73, Slagelse	22c	Spildevand ledes til regnvandsledning	Separatkloakeret

## Ekspropriationer

Principielt er alle berørte ejendomme omfattet af eventuel nødvendig arealerhvervelse i forbindelse med etablering af kloakledninger. Eventuel arealerhvervelse vil ske ved frivillige aftaler på ekspropriationslignende vilkår eller ekspropriation.

På nuværende tidspunkt forventes det, at der skal foretages ekspropriationer på følgende ejendomme:

Matrikel	Beskrivelse	Bemærkninger
2q	Grønt areal (Ladebovej/Engsøvej)	Ledning

## Økonomien

Kloakeringen med tilhørende skelbrønde samt gravitationsanlæg anlægges af SK Spildevand A/S.

Ved ny spildevandskloakering skal hver ejendom betale et tilslutningsbidrag. Tilslutningsbidraget er en takst, der reguleres årligt pr. 1. januar. Taksten for 2020 er inkl. moms kr. 39.049,50 for delvis tilslutning (kun spildevand). Udover tilslutningsbidraget kommer udgifter til sløjfning af septiktanken og ledningsarbejder på egen grund.

Tilslutningsbidraget vil blive opkrævet på ejendommen, når projektet er færdigt, og den enkelte ejendom dermed har mulighed for tilslutning til det nye kloaksystem. Efter tilslutningen betaler ejendommen vandafledningsbidrag efter SK Forsynings takster.

## Tidsplan

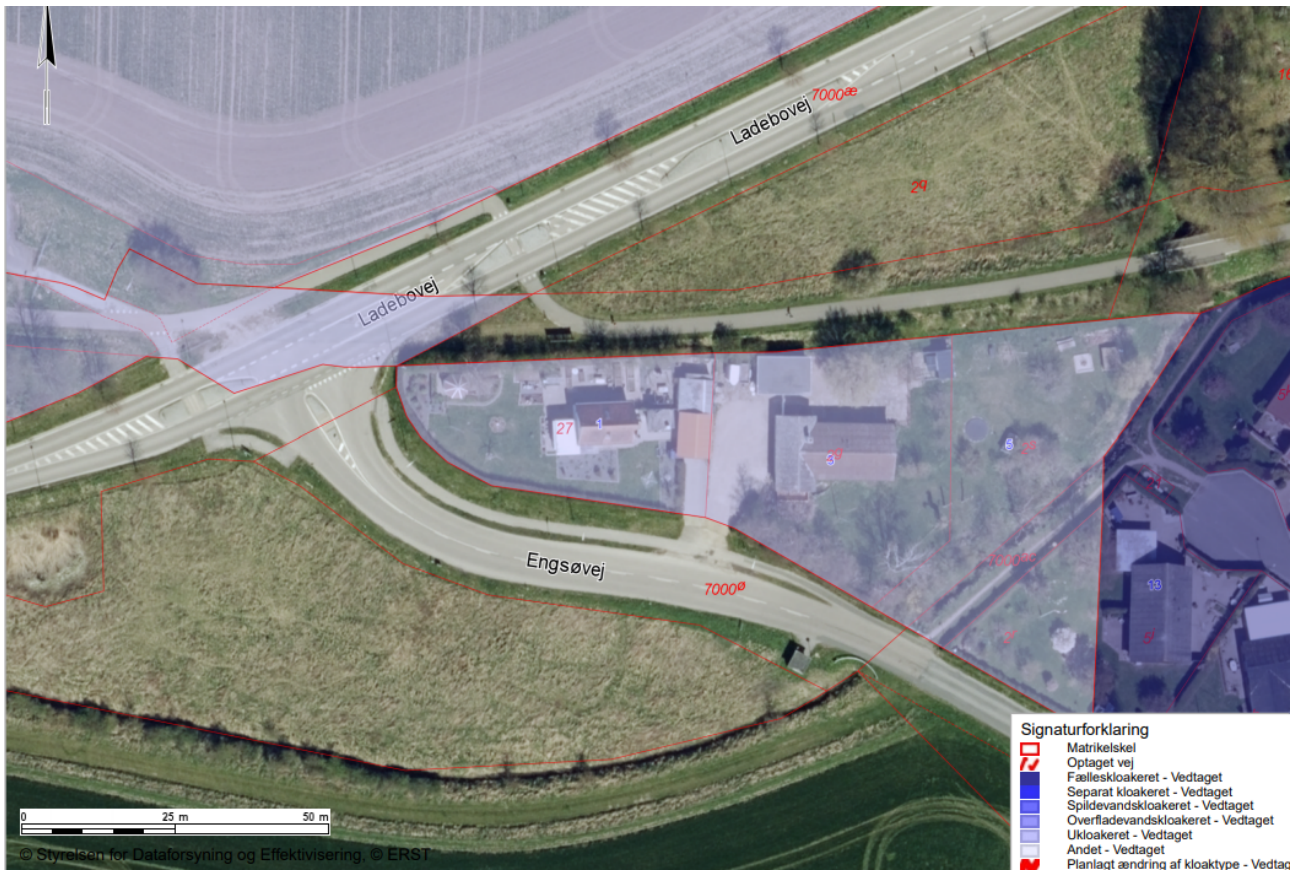
Offentlig høring (8 uger)	Juni-august 2020
Forventet vedtagelse af spildevandsplantillæg	September 2020
Projektering	April-juni 2020
Anlægsarbejder	September–Oktober 2020
Lodsejertilslutninger (frist på 12 mdr.)	Ultimo 2021

Tilslutning til de ny skelbrønde og sløjfning af eksisterende septiktanke skal ske senest 12 måneder (6 måneders varselsfrist plus 6 måneders påbudsfrist) efter, at muligheden foreligger.

Når dato for tilslutningsmulighed kendes udsendes særskilt information pr. brev af SK Forsyning.

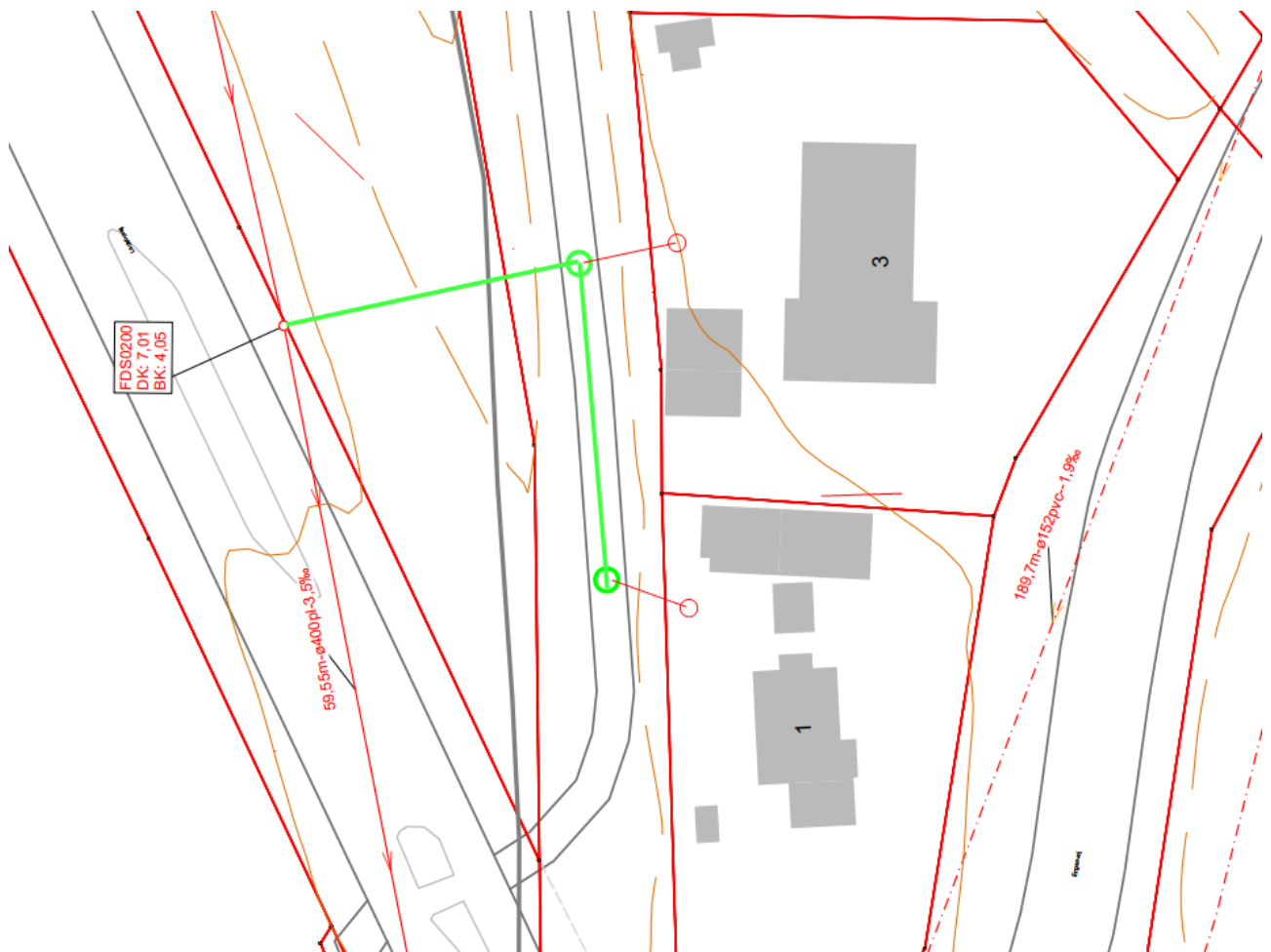
Tidsfrister for tilslutning meddeles efterfølgende af myndigheden, Slagelse Kommune, Byggeri pr. brev.

## Bilag 1 Oversigtskort Engsøvej 1-3, Skælskør.





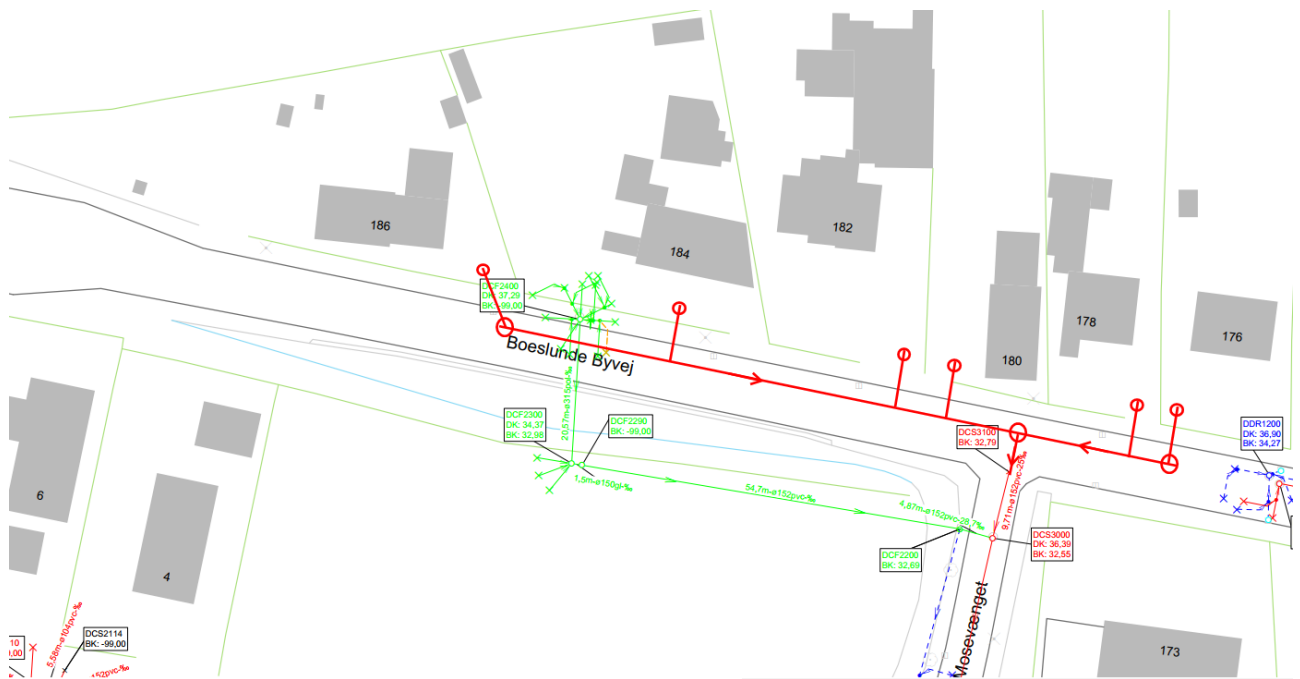
## Bilag 2 Ledningskort, Eng Søvej 1-3, Skælskør



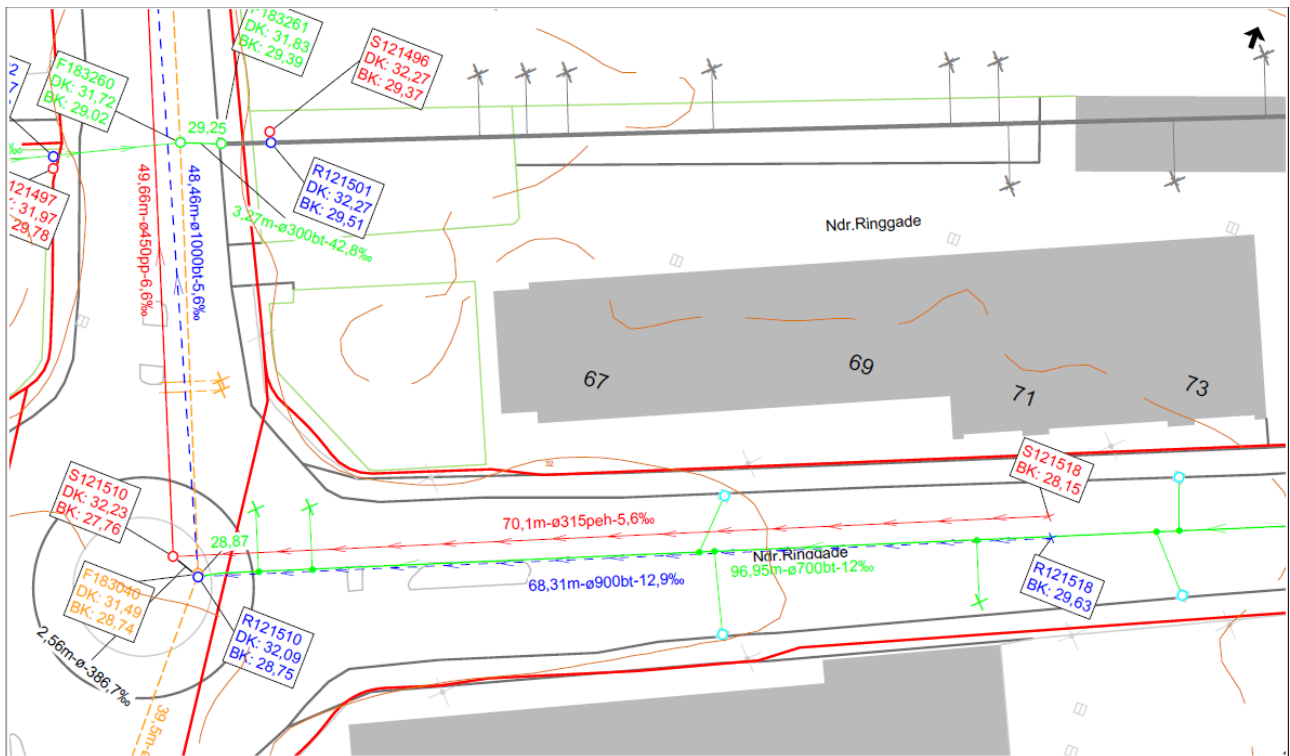
### Bilag 3 Oversigtskort Boeslunde Byvej 176-186, Boeslunde



# Bilag 4 Ledningskort Boeslunde Byvej 176-186, Boeslunde



**Bilag 5 Ledningskort Ndr. Ringgade 67-73, Slagelse**



## **Bilag 6 Miljøvurderingsscreening**



# MILJØVURDERINGSSCREENING

TILLÆG 6 TIL SPILDEVANDSPLAN 2019

Kloakering af Slagelse, Boeslunde og Skælskør

SLAGELSE KOMMUNE | Miljø

Maj 2020

## HER GÆLDER PLANEN >>>

### DET HANDLER PLANEN OM

Projektet omfatter 9 ejendomme fordelt på Boeslunde Byvej, Engsøvej og Ndr. Ringgade, hvor der skal ske en forbedret spildevandsrensning.

I Boeslunde og Skælskør vil den forbedrede spildevandsrensning ske ved at alle ejendomme skal sløjfe de eksisterende septiktanke. I stedet skal spildevandet tilsluttes kloaksystemet via den nye skelbrønd, der etableres på hver ejendom. Kloakeringsprincippet vil blive et gravitationssystem.

Den forbedrede spildevandsrensning på Ndr. Ringgade vil ske ved at ejendommen separatkloakeres ved at tilslutte spildevand og regnvand separat på de allerede etablerede ledninger og stikbrønde.

### PROCEDURE FOR MV-SCREENING

I Lov om miljøvurdering af planer og programmer og af konkrete projekter (VVM) (Lovbekendtgørelse nr. 1225 af 25. oktober 2018) er der i Bilag 3 fastlagt kriterier, der skal anvendes ved vurderingen af, om en plan eller program kan få betydning for indvirkning på miljøet. Som en del af vurderingen, høres berørte myndigheder. Proceduren er yderligere uddybet i vejledningen til loven (Vejledning nr. 9664 af 18. juni 2006 – Vejledning om miljøvurdering af planer og programmer).



### SKEMA 1 – PLANENS KARAKTERISTIKA

I skema 1 gennemgås planens karakteristika med udgangspunkt i lovens bilag 3. Der er tilføjet bemærkninger, hvor forholdet har nødvendiggjort, at punktet uddybes.

Skema 1 – Planens karakteristika der navnlig skal tage hensyn til:

PLANENS KARAKTERISTIKA (JF. LOVENS BILAG 3, PKT. 1), IDET DER NAVNLIG TAGES HENSYN TIL:	IKKE RELEVANT	I MINDRE GRAD	I STØRRE GRAD	BEMÆRKNINGER
I hvilket omfang planen kan danne grundlag for projekter og andre aktiviteter mht. beliggenhed, art, størrelse og driftsbetingelser eller ved tildeling af midler.	<b>X</b>			
I hvilket omfang planen har indflydelse på andre planer, herunder også planer, som indgår i et hierarki.	<b>X</b>			
Hvorvidt planen har relevans for integreringen af miljøhensyn, specielt med henblik på at fremme en bæredygtig udvikling.	<b>X</b>			
Hvorvidt der eksisterer miljøproblemer af relevans for planen.			<b>X</b>	Det er planens hensigt at mindske miljøpåvirkningen fra spildevand.
Hvorvidt planen eller programmet har relevans for gennemførelsen af anden miljølovgivning, der stammer fra en EU-retsakt (f.eks. planer og programmer i forbindelse med affaldshåndtering eller vandbeskyttelse).		<b>X</b>		Planen vil være med til at reducere spildevandsbelastningen fra områderne til henholdsvis Spegerborgrenden, Hulbyrenden og Jernbjerg å. Vandløbene er målsatte, og bør have opnået god økologisk tilstand ved udgangen af 2021.



## SKEMA 2 –INDVIRKNINGEN PÅ MILJØPARAMETRE

I skema 2 gennemgås planens indvirkning på relevante miljøparametre i det der navnlig tages hensyn til lovens bilag 3 pkt. 2:

- Indvirkningens sandsynlighed, varighed, hyppighed og reversibilitet.
- Indvirkningens kumulative karakter.
- Indvirkningens grænseoverskridende karakter.
- Faren for menneskers sundhed og miljøet (f.eks. på grund af ulykker).
- Indvirkningens størrelsesorden og rumlige udstrækning (det geografiske område og størrelsen af den befolkning, som kan blive berørt).
- Værdien og sårbarheden af det område, som kan blive berørt, som følge af:
  - særlige karakteristiske naturtræk eller kulturarv
  - overskridelse af miljøkvalitetsnormer eller-grænseværdier
  - intensiv arealudnyttelse
  - Indvirkningen på områder eller landskaber, som har en anerkendt beskyttelsesstatus på nationalt plan, fællesskabsplan eller internationalt plan.

Der er tilføjet bemærkninger, hvor forholdet har nødvendiggjort, at punktet uddybes.

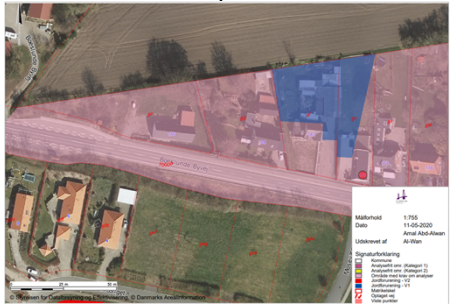
Skema 2 – Kendetegn ved indvirkningen på relevante miljøparametre:

INDVIRKNINGEN PÅ MILJØ-PARAMETRE JF. LOVENS § 1 STK.2 OG BILAG 3:	IKKE RELEVANT FOR PLANEN	IKKE VÆSENTLIG	VÆSENTLIG PÅVIRKNING	BEMÆRKNINGER
KULTURARV				

<b>INDVIRKNINGEN PÅ MILJØ-PARAMETRE JF. LOVENS § 1 STK.2 OG BILAG 3:</b>	<b>FOR PLANEN</b>	<b>IKKE RELEVANT</b>	<b>IKKE VÆSENTLIG</b>	<b>VÆSENTLIG PÅVIRKNING</b>	<b>BEMÆRKNINGER</b>
Beskyttelseslinje for synlige fortidsminder.			<b>X</b>	<div data-bbox="1048 359 1809 877" data-label="Image"> </div> <p data-bbox="1048 906 2145 997">             Boeslunde Byvej 186 er delvis omfattet af en fortidsmindebeskyttelseslinje (kun den vestligste spids af matriklen). Hvis ledninger og skelbrønd placeres udenfor denne som vist i tillægget, vurderes det ikke at blive et problem.           </p> <p data-bbox="1048 1021 2094 1061">             Separatkloakeringen på Ndr. Ringgade omfatter kun ledningsarbejder på egen grund.           </p>	
Beskyttelseszone (300 m) omkring landsbykirker.	<b>X</b>			Der er ingen landsbykirker i eller ved projektområdet.	
Exner-fredninger af kirkeomgivelser.	<b>X</b>				
Beskyttede sten- og jorddiger.	<b>X</b>			Der er ingen beskyttede sten- og jorddiger i eller ved projektområdet.	
Beskyttede fortidsminder.	<b>X</b>			Der er ingen beskyttede fortidsminder i eller ved projektområdet.	
Kirkeomgivelser/-indsigt.	<b>X</b>			Da ledningen anlægges under jorden, har det ingen betydning for kirkeomgivelserne.	
Kulturmiljø.	<b>X</b>				
Kulturhistoriske landskabstræk.	<b>X</b>				

INDVIRKNINGEN PÅ MILJØ-PARAMETRE JF. LOVENS § 1 STK.2 OG BILAG 3:	FOR PLANEN	IKKE RELEVANT	IKKE VÆSENTLIG	VÆSENTLIG PÅVIRKNING	BEMÆRKNINGER
<b>ARKITEKTONISK ARV</b>					
Fredede bygningsværker.	X				Der er ingen fredede bygningsværker i eller ved projektområdet.
Bevaringsværdige bygningsværker.	X				
Bevaringsværdige sammenhænge.	X				
<b>ARKÆOLOGISK ARV</b>					
Synlige og usynlige fortidsminder.	X				
<b>MATERIELLE GODER</b>					
Steder med speciel social værdi: Forsamlingshus, gadekær o.lign.	X				
<b>BEFOLKNINGEN</b>					
Afstande til offentlig og privat service.	X				
Offentlige transportmuligheder.	X				
Opholdsarealer.	X				
Tryghed, kriminalitet mv.	X				
Friluftsliv – rekreative interesser.	X				
<b>MENNESKERS SUNDHED</b>					
Påvirkninger: Støj, vibrationer, lugt, skygger, refleksioner, lys mv.			X		<p>Der vil ikke være påvirkninger fra støj, vibrationer eller lys i driftsfasen.</p> <p>Det forventes, at de vejledende grænseværdier for støj og vibrationer vil blive overholdt i både anlægsfasen.</p> <p>I anlægsfasen vil der periodisk være støj fra arbejdende entreprenørmaskiner. Maskinerne er underlagt lovkrav om maksimal støjudsendelse for maskiner til arbejde i det fri, hvilket betyder at støjen herfra er kontrolleret.</p> <p>En typisk entreprenørmaskine vil i løbet af en arbejdsdag støje op til 50 dB(A) på 100 meters afstand. Nærmere end 50 meter vil støjbelastningen fra en enkelt typisk entreprenør-</p>

INDVIRKNINGEN PÅ MILJØ-PARAMETRE JF. LOVENS § 1 STK.2 OG BILAG 3:	FOR PLANEN	IKKE RELEVANT	IKKE VÆSENTLIG	VÆSENTLIG PÅVIRKNING	BEMÆRKNINGER
					<p>maskine nå op over 65 dB(A).</p> <p>De vejledende støjgrænser mellem kl. 7 og 18 på hverdage for byggepladser er på 70 dB.</p> <p>Anlægsarbejdet vil give anledning til vibrationsgener i forbindelse med komprimering af tilfyldning omkring ledninger og brønde.</p> <p>I anlægsperioden vil der være kørsel med tunge maskiner og lastbiler. Arbejdspladser og jord- og grusveje, der anvendes til kørsel, vil derfor om nødvendigt blive vandet i tørre perioder for at undgå støvgener.</p> <p>Anlægget placeres primært i jorden og vil derfor ikke være belyst. Der vil dog være lys i forbindelse med arbejdskørsel.</p>
Trafiksikkerhed.			X		I anlægsfasen vil der være kørsel med tunge maskiner og lastbiler.
Menneskers sundhed og sikkerhed: Brand, eksplosion, giftudslip, GMO, arbejdsmiljø mv.			X		Anlægget vil ikke indebære en særlig risiko for større uheld.
Grønne områder, skovrejsning	X				
<b>LUFT</b>					
Forurening: CO <sub>2</sub> , SO <sub>2</sub> , NO <sub>x</sub> , partikler, VOC, støv, mm.			X		Anlægget vil ikke give anledning til luftforurening. Der kan dog forekomme støvgener ved anlægsarbejdet, hvorfor køre- og arbejdsarealer i tørre perioder vil blive vandet.
<b>KLIMATISKE FAKTORER</b>					
Mikroklima.	X				
Drivhuseffekt og ændret vandstand som følge af global opvarmning.	X				
<b>VAND</b>					
Grundvand: Sårbarhed, potentiel risiko for forurening mv.	X				Der anlægges spildevandsledninger, hvilket forventes at have en positiv effekt på grundvandet.
Aflledning af overfladevand fra befæstede	X				Ingen ændringer.

INDVIRKNINGEN PÅ MILJØ-PARAMETRE JF. LOVENS § 1 STK.2 OG BILAG 3:	FOR PLANEN	IKKE RELEVANT	IKKE VÆSENTLIG	VÆSENTLIG PÅVIRKNING	BEMÆRKNINGER
arealer.					
Recipientpåvirkning fra overfladevand.	<b>X</b>				Der udledes ikke mere overfladevand end hidtil.
Aflledning af spildevand og rensning.			<b>X</b>		Ved gennemførelse af planen transporteres spildevandet til Skælskør Renseanlæg, hvor det renses og herefter ledes til Spegerborgrenden. Spildevandet fra Ndr. Ringgade føres til Slagelse Renseanlæg.
Recipientpåvirkning fra spildevandsudledning.			<b>X</b>		Udledningen af urensede spildevand til både Hulbyrenden og Spegerborgrenden vil mindskes. Efter rensningsanlægget vil det rensede spildevand ledes ud i Spegerborgrenden. Udledningen af urensede spildevand til Jernbjerg å vil også mindskes, da spildevandet fra Ndr. Ringgade vil ledes til Slagelse Renseanlæg.
Havmiljø.			<b>X</b>		Det urensede spildevand fra Boeslunde Byvej vil ikke længere ledes til Hulbyrenden, der løber til Korsør Nor.
<b>JORDBUND</b>					
Risiko for forurening af jord.			<b>X</b>		Der vil være en lille risiko for jordforurening under anlægsarbejdet, i tilfælde af at der går hul på en hydraulikslange med olie. I driftsfasen kan der ved brud på kloakanlæg løbe spildevand ud i jorden.
Forurenede grunde på vidensniveau 0, I og II samt områdeklassificering.			<b>X</b>		<p>Alle matrikler ved Boeslundevej ligger i område klassificeret som lettere forurenede jord. 2 af matriklerne er ydermere V1 kortlagt jf. lov om forurenede jord.</p>  <p>Inden gravearbejdet påbegyndes inden for de kortlagte matrikler, skal SK Forsyning ansøge Slagelse Kommune om gravetilladelse efter §8 i lov om forurenede jord.</p>

INDVIRKNINGEN PÅ MILJØ-PARAMETRE JF. LOVENS § 1 STK.2 OG BILAG 3:	FOR PLANEN	IKKE RELEVANT	IKKE VÆSENTLIG	VÆSENTLIG PÅVIRKNING	BEMÆRKNINGER
					<p>Bortskaffelse af overskudsjord fra alle matrikler i Boeslunde skal anmeldes til Slagelse Kommune via <a href="http://www.jordweb.dk">www.jordweb.dk</a> inden bortskaffelsen igangsættes.</p> <p>Hvis der under gravearbejdet konstateres uforudset forurening, skal Slagelse Kommune straks kontaktes.</p> <p>Overholdes disse forbehold og regler, vurderer Slagelse Kommune at gravearbejdet i de forurenede grunde ikke vil udgøre en væsentlig påvirkning af miljøet.</p>
Flytning af jord.			X		Det fortrængte jord, på grund af ledningsanlæg og tilfyldte grusmaterialer omkring ledningsanlægget, skal bortskaffes.
Deponering af jord.			X		
Råstoffer.			X		<p>Ledningsanlægget består af plastledninger og plastbrønde. I forbindelse med hovedledning består brøndene af beton. Dæksler består af metal.</p> <p>Der anvendes grus til omkringfyldning af ledninger og brønde. Mængden vurderes at være ca. 40m<sup>3</sup>.</p>
Deponi af affald.			X		
<b>LANDSKAB</b>					
Strandbeskyttelseslinje.		X			
Sø- og åbeskyttelseslinje.		X			
Skovbyggelinje.		X			
Klitfredede arealer.		X			
Kystnærhedszonen.		X			
Landskabsfredninger.		X			

<b>INDVIRKNINGEN PÅ MILJØ-PARAMETRE JF. LOVENS § 1 STK.2 OG BILAG 3:</b>	<b>FOR PLANEN</b>	<b>IKKE RELEVANT</b>	<b>IKKE VÆSENTLIG</b>	<b>VÆSENTLIG PÅVIRKNING</b>	<b>BEMÆRKNINGER</b>
Landskabskarakter.	X				
Jordbalance i anlægsprojekter.	X				
Arealforbrug til byudvikling.	X				
Skovrejsning/Ophævelse af fredskov.	X				
Visuel påvirkning.	X				Anlægget vil ligge i jorden.
<b>FAUNA, FLORA, BIOLOGISK MANGFOLDIGHED</b>					
Beskyttede naturtyper iht. naturbeskyttelseslovens § 3 (søer, vandløb, heder, moser, strandenge, strandsumpe, ferske enge, overdrev mv.)			X		Der findes ingen beskyttede naturtyper inden for projektområderne.  Engsøvej: Nærmeste § 3-områder er to søer, beliggende i en afstand på ca. 280 m.  Boeslunde Byvej: Fra hvor ledningen skal ligge ud for Boeslunde Byvej 186 er der ca. 90 m til overdrev. Der er ca. 110 m til nærmeste registrerede sø.  Separatkloakeringen på Ndr. Ringgade omfatter kun ledningsarbejder på egen grund.
Internationale naturbeskyttelsesområder (Natura2000, EF-Habitatområder, Ramsar-områder og fuglebeskyttelsesområder).			X		Fra Engsøvej er der på nuværende tidspunkt overløb fra septiktanke, til Spegerborgrenden. Spegerborgrenden fører vand til Natura 2000-område nr. 162 "Skælskør Fjord og havet og kysten mellem Agersø og Glænø", der er nærmeste Natura 2000 område, beliggende ca. 50 m fra hvor der skal graves.  Fra Boeslunde Byvej løber overløbsvand fra ejendommenes septiktanke på nuværende tidspunkt via Hulbyrenden til Korsør nor. Via Korsør nor løber vandet til Storebælt, hvor Natura 2000 område nr. 116 "Storebælt og Centrale Vresen", der er nærmeste område, beliggende i en afstand på ca. 2,5 km.  Ved at forbedre spildevandsrensningen, vil man forhindre fremtidige overløb fra septiktanke til Natura 2000 områderne og der ledes færre næringsstoffer til områderne.  Efter renseanlægget i Skælskør ledes vandet til Spegerborgrenden, hvorfor der ikke forventes væsentlige ændringer i vandmængderne der udledes. Slagelse Kommune vurderer, at der i forhold til den samlede tilledning til hele arealet af Natura 2000 området er tale om meget små vandmængder og dermed vurderer vi, at den forbedrede spildevandsrens-

INDVIRKNINGEN PÅ MILJØ-PARAMETRE JF. LOVENS § 1 STK.2 OG BILAG 3:	FOR PLANEN IKKE RELEVANT	IKKE VÆSENTLIG	VÆSENTLIG PÅVIRKNING	BEMÆRKNINGER
				<p>ning ikke påvirker Natura 2000 områdets udpegningsgrundlag væsentligt.</p> <p>Da spildevandsrensningen forbedres, og der dermed ledes færre næringsstoffer til Natura 2000- området og der ikke sker ændringer i den samlede vandmængde der ledes til Skælskør fjord, vurderer Slagelse Kommune at spildevandsrensningen ikke vil påvirke Natura 2000 områderne væsentligt.</p>
Rødlistede plante- og dyrearter samt bilag IV arter.		<b>X</b>		<p>Området ved Boeslunde Byvej er udpræget bymæssig bebyggelse bestående af vejanlæg og haver med unge træer. Slagelse Kommune vurderer derfor, at der ikke er egnede leve- eller rasteområder for bilag IV-arter.</p> <p>Husene der skal kloakeres ved Engsøvej, ligger vandløbsnært, hvor der kan være fouragerende flagermus i tilknytning til vandløbet. Slagelse Kommune vurderer at en forbedret spildevandsrensning ikke vil påvirke flagermus' mulighed for at fouragere ved vandløbet.</p> <p>Der er registreret markfirben ca. 300 m fra arealet hvor der skal graves i forbindelse med nedlægning af nye kloakrør. Slagelse Kommune vurderer dog, at arealerne der skal graves i på matrikel 2q ikke er velegnede som leve- eller rastested for markfirben, da arealerne er kraftigt tilgroede.</p> <p>Nord for husene på Engsøvej er der sydvendte skråninger ned mod husene. Skråningerne er udskyggede af høje træer og derfor ikke velegnede som leve- eller rasteområde for markfirben.</p> <p>Separatkloakeringen på Ndr. Ringgade omfatter kun ledningsarbejder på egen grund.</p> <p>Dermed vurderer Slagelse Kommune, at projektet ikke påvirker den økologiske funktionelitet for nogle bilag IV-arter.</p>
Spredningskorridorer og barrierer herfor.		<b>X</b>		
Vildtreservater.	<b>X</b>			



## **SAMMENFATNING AF MV-SCREENING FOR TILLÆG 6 TIL SPILDEVANDSPLAN 2019 – KLOAKERING AF SLAGELSE, BOESLUNDE OG SKÆLSKØR**

Tillæg 6 til Spildevandsplanen 2019 er udarbejdet for at gennemføre en forbedret spildevandsrensning hos 9 ejendomme på Boeslunde Byvej, Engsøvej og Ndr. Ringgade. Ved kloakeringen vil anlægget blive placeret under jorden og derved ikke disharmonere med det bestående miljø.

Planlægningen påvirker ikke kulturarv, arkitektonisk- eller arkæologisk arv. Der er ikke påvist væsentlig indvirkning af planlægningen på materielle goder, befolkningen og menneskers sundhed, luft, klimatiske faktorer og vand. Planlægningen påvirker ikke i væsentlig grad fauna, flora, biologisk mangfoldighed herunder beskyttet natur. Der er ikke påvist væsentlig indvirkning af planlægningen på jordbund eller landskab. Anlægget placeres under jorden. Planlægningen vil således ikke få væsentlig visuel indvirkning på omgivelserne.

Screeningen viser, at selve anlægget og anlægsarbejderne kun i meget begrænset omfang vil påvirke området. Derimod vil anlægget have en positiv miljøeffekt, da spildevandet fremadrettet føres til Skælskør Renseanlæg, hvor det renses, inden det ledes til Spegerborgrenden.

### **AFGØRELSE**

Vurderingen er resumeret i nedenstående samleskema:

<b>PLANNUMMER OG -TITEL:</b>		
Tillæg 6 til Spildevandsplan 2019 Kloakering af Slagelse, Boeslunde og Skælskør		
<b>BESKRIVELSE AF PLANEN/PROJEKTET, DER SKAL SCREENES:</b>		
<p>Projektet omfatter 9 ejendomme, hvor der skal ske en forbedret spildevandsrensning. I Boeslunde og Skælskør vil den forbedrede spildevandsrensning ske ved at alle ejendomme skal sløjfe de eksisterende septiktanke. I stedet skal spildevandet tilsluttes kloaksystemet via den nye skelbrønd, der etableres på deres ejendom. Kloakeringsprincippet vil blive et gravitationssystem.</p> <p>I Slagelse forbedres spildevandsrensningen ved at ejendommen på Ndr. Ringgade separat-kloakeres, således at spildevandet ledes til Slagelse Renseanlæg.</p>		
<b>SCREENING AF PLANEN IHT. LOV OM MILJØVURDERING AF PLANER OG PROGRAMMER</b>	<b>JA</b>	<b>NEJ</b>
1. Er planen omfattet af loven? (§ 2, stk. 1)	<b>X</b>	
2. Fastlægger planen rammerne for anlægstilladelser til projekter, der	<b>X</b>	

er omfattet af bilag 1 og 2? (§ 8, stk. 1, nr. 1)		
3. Kan planen påvirke et udpeget internationalt naturbeskyttelsesområde væsentligt? (§ 8, stk. 1, nr. 2)		<b>X</b>
4. Fastlægger planen rammerne for fremtidige anlægstilladelser til projekter, som, myndigheden vurderer, kan få væsentlig indvirkning på miljøet? (§ 8, stk. 1, nr. 3)		<b>X</b>
5. Fastlægger planen anvendelsen af mindre områder på lokalt plan, eller indeholder den kun mindre ændringer af sådanne planer, og vurderes den samtidigt at kunne få væsentlig indvirkning på miljøet? (§ 8, stk. 2)		<b>X</b>
<b>SKAL PLANEN/PROJEKTET SÅLEDES MILJØVURDERES</b>		<b>X</b>
Bemærkninger – sammenfatning af screening: Slagelse Kommune har foretaget en screening af Tillæg 6 til Spildevandsplan 2019 Kloakering af Slagelse, Boeslunde og Skælskør og har vurderet, at der ikke skal gennemføres en miljøvurdering af planforslaget. Afgørelsen begrundes med, at der samlet set vurderes, at der ikke vil forekomme en væsentlig indvirkning på miljøet.		

Eftersom det samlet vurderes, at miljøpåvirkningen fra planforslaget ikke vil være væsentlig, er der ikke krav om udarbejdelse af en miljøvurdering iht. Lov om miljøvurdering af planer og programmer og af konkrete projekter (VVM).

På ovenstående baggrund afgøres det iht. miljøvurderingslovens § 10 stk. 1, at der ikke skal udarbejdes en miljøvurdering.

20. maj 2020

Tine Fehrmann  
 Miljømedarbejder



