

## Bilag 1: Appendiks til Rammeaftale 2017:

### Rammeaftalens parter, parternes gensidige forpligtelser, fælles mål & principper og oversigt over kommunernes og netværksgruppernes tilbagemeldinger

#### Indholdsfortegnelse

Bilag 1: Appendiks til Rammeaftale 2017:	1
Rammeaftalens parter, parternes gensidige forpligtelser, fælles mål & principper og oversigt over kommunernes og netværksgruppernes tilbagemeldinger	1
Rammeaftalens parter	3
Administrative organer	4
Netværksgrupper	4
Parternes gensidige forpligtelser	4
Overdragelse af tilbud - kommunernes overtagelse af regionale tilbud	5
Myndighedsansvar og forsyningsansvar	6
Ændring af en indgået rammeaftale	6
Fælles mål og principper	7
Sammenfatning af kommuners og netværksgruppers tilbagemeldinger til rammeaftale 2017 – indenfor serviceområderne	9
1) Børn og unge	9
2) Misbrug	10
3) Voksne handicappede	10
4) Voksne sindslidende	11
5) Herberg og Forsorgshjem	12
6) Kvindekrisecentre	13
7) Specialundervisning for voksne	13
8) Specialundervisning i Folkeskolen (jf. folkeskoleloven § 20, stk.2:)	14
9) Hjælpemidler	14
10) Lands- og landsdelsdækkende tilbud og sikrede afdelinger	15
Oversigt over kommunernes tilbagemeldinger til rammeaftale 2017 - indenfor serviceområderne	16
1) Børn og unge	16

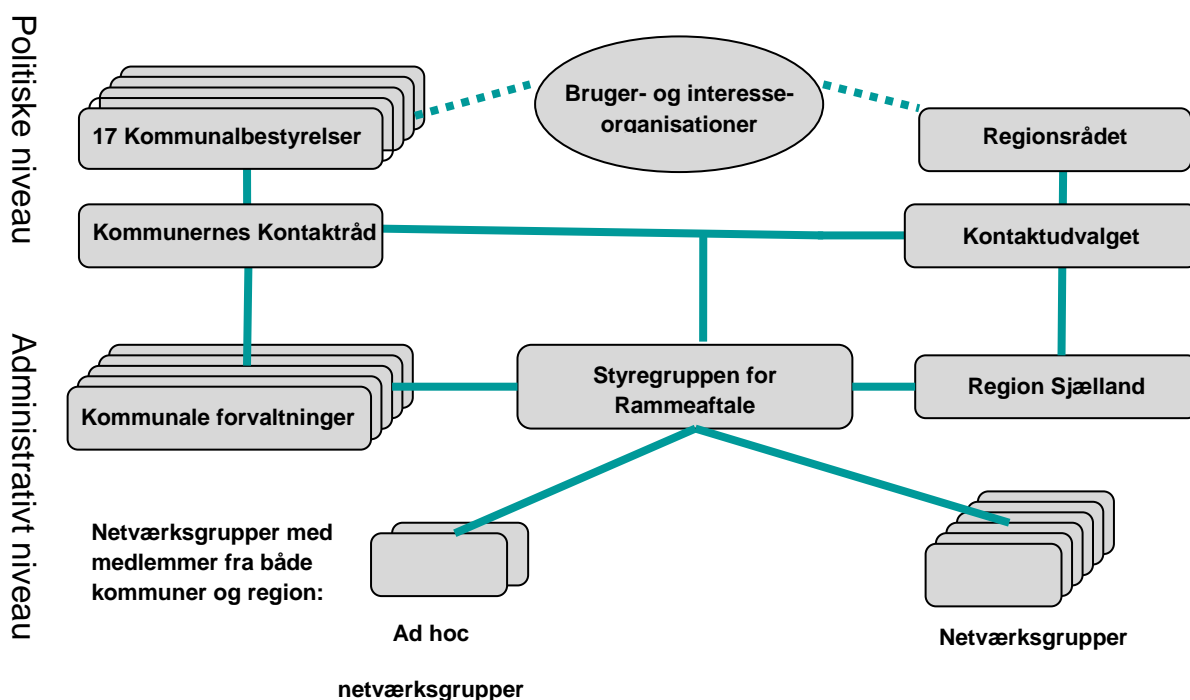
Oversigt over kommunernes tilbagemeldinger til rammeaftale 2017 - indenfor målgrupperne	28
Voksenområdet	29
Børne- og ungeområdet	30

## Appendiks

- Rammeaftalens parter
- Parternes gensidige forpligtelser
- Fælles mål og principper
- Oversigt over kommunernes tilbagemeldinger

## Rammeaftalens parter

Samarbejdet om rammeaftalen involverer følgende politiske og administrative organer.



## Politiske organer

- Regionsrådet i Region Sjælland og de 17 kommuners kommunalbestyrelser.
- Kommunekontaktrådet (KKR), nedsat af KL til at samordne kommunernes virksomhed i region Sjælland, består af de 17 borgmestre og 16 supplerende medlemmer – i alt 33 medlemmer.
- Kontaktudvalget (KKU) bestående af de 17 borgmestre i regionen og formanden for Regionsrådet. Kontaktudvalget sikrer samarbejdet mellem kommunalbestyrelserne og Regionsrådet.

På det politiske niveau træffes beslutningerne som led i rammeaftalen først og fremmest i de enkelte kommunalbestyrelser og i Regionsrådet. Det sker som udgangspunkt ved kommunalbestyrelsernes og Regionsrådets godkendelse af selve rammeaftalen. Imellem de årlige rammeaftaler behandler KKR/Kontaktudvalget sager med tilknytning til rammeaftalen.

## Administrative organer

Styregruppen for rammeaftalen er nedsat af KKR og består pt af:

- Bruno Lind – Næstved (formand)
- Kenn Thomsen – Holbæk
- Mogens Raun Andersen – Roskilde
- Thomas Knudsen – Slagelse
- Jan Dehn – Lejre
- Charlotte Houlberg – Solrød
- Erik Pedersen – Odsherred
- Klaus Marius Hansen – Guldborgsund
- Michael Nørgaard - Regionen

På administrativt niveau er styregruppen initiativtager til og ansvarlig for de samarbejdsprojekter, der skal virkeliggøre rammeaftalens målsætninger. Under styregruppen er nedsat en række netværksgrupper.

## Netværksgrupper

<b>Permanente netværksgrupper</b>	<b>Tovholder kommune</b>	<b>Kontaktperson styregruppe</b>
Børn og unge	Roskilde	Jan Dehn
Voksne handicappede (*)	Holbæk	Kenn Thomsen
Voksne sindslidende	Roskilde	Erik Pedersen
Specialundervisning	Slagelse	Thomas Knudsen

(\*) Voksne udviklingshæmmede, fysisk handicappede samt mennesker med autisme og hjerneskade

Styregruppen har ligeledes nedsat en permanent økonomigruppe.

<b>Andre permanente grupper</b>	<b>Tovholder kommune</b>	<b>Kontaktperson styregruppe</b>
Økonomi	Næstved	Bruno Lind

## Parternes gensidige forpligtelser

Kommunalbestyrelserne i regionen koordinerer udarbejdelsen af rammeaftalen jf. § 3 i bekendtgørelse om rammeaftaler m.v. på det sociale område og på det almene ældreboligområde, nr. 1156 af 29. oktober 2014.

Kommunalbestyrelserne i regionen udarbejder en udviklingsstrategi, der danner grundlag for en styringsaftale. jfr. § 6 i bekendtgørelse om rammeaftaler m.v. på det sociale område og på det almene ældreboligområde, nr. 1156 af 29. oktober 2014.

Udviklingsstrategien udarbejdes på baggrund af et samlet overblik over tilbud der ligger i regionen, samt kommunalbestyrelsernes og regionsrådets overvejelser over sammenhængen mellem behovet for tilbud og det samlede udbud af tilbud.

Regionsrådet bidrager til udviklingsstrategien for så vidt angår de tilbud, der aktuelt drives af regionen, eller som kommunalbestyrelserne påtænker at anmode regionen om at etablere med henvisning til § 5 i lov om social service. Herudover indgår konklusionerne fra socialtilsynets seneste årsrapport.

Styringsaftalen indgås mellem kommunalbestyrelserne i regionen. For så vidt angår styringsaftalens punkter vedrørende regionale tilbud indgås aftalen dog mellem kommunalbestyrelserne og regionsrådet. jfr. § 11 i bekendtgørelse om rammeaftaler m.v. på det sociale område og på det almene ældreboligområde, nr. 1156 af 29. oktober 2014.

## **Overdragelse af tilbud**

### **- kommunernes overtagelse af regionale tilbud**

Regionale tilbud kan overtages af den kommune, de er geografisk beliggende i, jfr. servicelovens § 186. Af planlægningshensyn er der krav om, at kommunen som ønsker at overtage et regionalt tilbud skal tilkendegive dette i styringsaftalen.

Dette krav sikrer en tilstrækkelig varslingsperiode i forhold til regionens overdragelse af tilbuddet. Samtidig sikres information om ny driftsherre til købere af pladser på det pågældende tilbud.

Tilsvarende kan en kommune anmode Regionen om at overtage et kommunalt drevet tilbud.

I forbindelse med en kommune overtager et regionalt tilbud kræves det, at det fastlægges i hvilket omfang tilbuddet vil være til rådighed for andre kommuner, der ønsker at købe pladser der.

I lov om ændring af lov om social service mv. (opfølgning på evaluering af kommunalreformen) begrænses beliggenhedskommunernes mulighed for at overtage regionale sociale tilbud tidsmæssigt, så kommunalbestyrelserne fremover kun har mulighed for at overtage tilbud hvert fjerde år, det vil sige en gang i hver valgperiode.

Overtagelse af et tilbud skal drøftes i forbindelse med de årlige rammeaftaler, og overtagne tilbud skal stå til rådighed for de øvrige kommuner i det omfang, det fastlægges i rammeaftalen.

Med loven fastlægges regler om, at en kommunalbestyrelse senest den 1. januar i valgperiodens 3. år skal have meddelt regionen, at den ønsker at overtage et regionalt tilbud, og at overtagelsen senest skal være gennemført den 1. januar i valgperiodens 4. år.

Den første periode starter 1. juli 2014, hvor lovgivningen træder i kraft. 2014 er første år i den aktuelle kommunale valgperiode, som udløber med udgangen af 2017.

Da lovændringen er trådt i kraft i midten af det første år i en ny valgperiode, vil det ikke være muligt med en fire års "fredningsperiode" første gang efter lovens ikrafttræden. Det vil betyde, at den første "fredningsperiode" kun bliver på 1½ år regnet for lovens ikrafttræden, idet en kommunalbestyrelse senest skal give besked til en region den 1. januar 2016 om, at den ønsker at overtage et regionalt tilbud. Overdragelsen skal herefter ske senest den 31. december 2016.

## Myndighedsansvar og forsyningsansvar

Forholdet mellem myndighedsansvar og forsyningsansvar er centralt i den situation, hvor en driftsherre ønsker at nedlægge et tilbud, som benyttes af kommuner, der ønsker tilbuddet bevaret.

I en sådan situation skal der optages forhandling enten bilateralt imellem involverede parter eller i KKR eller Kontaktudvalget, hvad angår Regionens tilbud.

Selvom der ikke kan opnås en forhandlingsløsning, kan en driftsherre godt nedlægge et tilbud, hvis det økonomisk set ikke er rentabelt. En driftsherre kan ikke pålægges at drive et ikke rentabelt tilbud.

Hvis en driftsherre nedlægger et tilbud, der indgår i forsyningsforpligtelse overfor andre kommuner, forventes driftsherren at indgå i dialog med køberkommunen om muligheder i andre kommuner, regioner eller hos private leverandører.

I sidste instans falder forsyningsansvar imidlertid tilbage på den kommune, der er handlekommune for borgeren. Pågældende kommune har forsyningsansvaret overfor borgeren og må undersøge hvor det konkret er muligt at finde et tilbud til borgeren<sup>1</sup>.

Nedlæggelse af et tilbud er rammeaftalestof: Det skal indmeldes og skrives ind i rammeaftalen og godkendes med vedtagelse af rammeaftalen.

KL arbejder sammen med Socialministeriet om udarbejdelse af en standardkontrakt. Rammeaftale Sjælland har implementeret standardkontrakt i styringsaftalen fra 2014 og frem.

## Ændring af en indgået rammeaftale

Regionsrådet og kommunalbestyrelserne skal i forbindelse med den årlige rammeaftale fastlægge en procedure, der sikrer, at tilbuddenes kapacitet løbende tilpasses behovene på området. Den løbende tilpasning skal undgå henholdsvis tomme pladser og dermed høje takster samt for få pladser og dermed ventelister.

---

<sup>1</sup> Forsyningsforpligtelse påhviler derved handlekommunen da denne har myndighed overfor borgeren og skal foretage visitation. En driftskommune har kun forsyningsforpligtelse og ansvar overfor egne borgere.

Det aftales, at rammeaftalens parter gensidigt har pligt til at holde hinanden orienteret om justeringer, herunder konsekvenser for taksterne, ved indberetning til styregruppen.

Driftsherrer kan uden godkendelse ændre deres produktion med +/- 20 % af årets bruttobudget for tilbuddet. Sager om større ændringer og sager om oprettelse og nedlæggelse af tilbud forelægges KKR/Kontaktudvalget via styregruppen. Derved sikres styregruppens overblik over udviklingen på det specialiserede social- og specialundervisningsområde. Sager, der skal behandles af styregruppen, fremsendes til Næstved kommune som varetager sekretariatsfunktionen for styregruppen.

Når en sag har været behandlet i KKR/Kontaktudvalget, indgår sagen i den kommende rammeaftale, hvor den formelle godkendelse af ændringen sker.

Såfremt en driftsherre står med akut behov for at reducere antallet af pladser ud over de 20 % eller at nedlægge en institution, skal driftsherren sikre, at styregruppen involveres så tidligt som muligt og at der etableres en dialog med de kommuner, der er brugere af institutionen samt medvirke til at der for de brugere, som nedlæggelsen berører, er etableret alternative foranstaltninger<sup>2</sup>.

Hvis styregruppen i en konkret sag vurderer, at reduktion eller nedlæggelse af pladser vil udgøre et akut problem for forsyningssikkerheden, kan styregruppen i forbindelse med, at sagen videresendes til KKR/Kontaktudvalget, anmode driftsherren om gennemførelse af den planlagte reduktion/ændring afventer KKR/Kontaktudvalgets behandling.

Styregruppen kan foretage nødvendige mindre korrektioner i rammeaftalen, som er forårsaget af åbenlyse fejl eller forglemmelser. Ligeledes kan styregruppen initiere udviklingstiltag i form af udredninger og andre forberedelser, der sigter på drøftelse i forbindelse med en kommende rammeaftale.

Sager om takstændringer besluttet ikke af styregruppen, men kan undtagelsesvis forelægges KKR/Kontaktudvalget.

### **Sanktionsmuligheder:**

Rammeaftalerne vil være bindende for de deltagende parter, men som efter gældende ret foreslås der ikke sanktionsmuligheder for tilfælde, hvor aftalen ikke overholdes

Uenighed om aftalen vil som efter gældende regler ikke kunne indbringes for anden administrativ myndighed.

### **Fælles mål og principper**

Med til at tegne samarbejdet i region Sjælland er 7 principper, som kommunerne har fastlagt i regi af Kommunekontaktrådet for samarbejdet vedrørende forsyning og udvikling af tilbud på social- og specialundervisningsområdet. Aftalen er indgået i 2008 mellem de 17 kommuner.

---

<sup>2</sup> Der henvises til gældende takstaftale for beskrivelse af aftale om finansiering af 'tomgangsudgifter' i forbindelse med opbygning eller nedlukning af tilbud.

1. At alle kommuner arbejder for, at tilbuddenes indhold og metodeanvendelse løbende udvikles og svarer til god praksis på området.
2. At kommunerne på tværs drøfter kvalitetsudvikling, sammenhæng mellem pris og effekt, den samlede tilbudsportefølje m.v.
3. At såvel brugerkommuners overvejelser om ændringer i indsats og brug af tilbud m.m. som driftskommuners overvejelser om etablering af nye tilbud eller ændring/nedlæggelse af eksisterende tilbud drøftes så tidligt som muligt mellem driftskommune og brugerkommune (og om nødvendigt i relevant KKR-regi).
4. At det drøftes i KKR-regi hvilke områder/tilbud, der skal samarbejdes om.
5. At indgåelse af forsyningsaftaler eller lignende mellem to eller flere kommuner også skal inddrage hensyn til, at aftalen giver mulighed for hensigtsmæssig opgaveløsning for kommunerne i området som helhed.
6. At aftaler om køb/salg af pladser og andre ydelser bør afbalancere såvel sælgerkommunens økonomi som køberkommunens hensyn.
7. At driftsherren vedstår sig ansvaret for, at det enkelte tilbud drives økonomisk effektivt.

Udvikling af tilbud hviler på tilsvarende fælles mål og visioner. Det er aftalt, at regionens tilbud, uanset driftsherre, skal sikre;

- borgere med særlige behov, adgang til specialiserede tilbud og behandling, således at den brede vifte af tilbud og den særlige ekspertise borgerne benytter sig af, understøttes og udvikles.
- borgerne en dynamisk og fleksibel socialektor, der tager afsæt i den enkeltes ønsker, behov og muligheder.
- borgerne en socialektor, hvor ressourcerne udnyttes optimalt.
- borgerne en sammenhængende og koordineret indsats på tværs af kommune- og regionsgrænser og på tværs af sektorer, dog ud fra et nærhedsprincip.

Den socialpolitiske linje tegnes af den enkelte kommune, der formulerer mål og visioner for egne tilbud.

Tilbud defineres som organisatorisk enhed (institutionsniveau), da det vurderes som mest praktisk-administrativt hensigtsmæssigt og tættest på lovgivningens intention.<sup>3</sup>

---

<sup>3</sup>. Dette er også drøftet med KL og Socialministeriet KL er enig i denne definition som den mest praktisk-administrativt hensigtsmæssige og herunder den som rummer størst fleksibilitet ifht. tilpasning af tilbuddenes kapacitet, kategorisering af tilbud mv. Socialministeriet har i udarbejdelsen af lovgivningen tænkt på et tilbud som den administrative enhed – dette også af praktisk-administrative hensyn. Dette stemmer oftest overens med institutionsniveauet og også paragraffen i de fleste tilfælde. Socialministeriet lægger på den måde op til at et tilbud er det administrative institutionsniveau.

Man skal dog være opmærksom på om der i nogle tilfælde kan være en forskel på institutionsniveauet og den administrative enhed – i tilfælde hvor det administrative niveau rummer flere institutioner.



## **Sammenfatning af kommuners og netværksgruppers tilbagemeldinger til rammeaftale 2017 – indenfor serviceområderne**

I det følgende gives et kort overblik i forhold til serviceområderne:

- 1) Børn og unge
- 2) Misbrug
- 3) Voksne handicappede
- 4) Voksne sindslidende
- 5) Herberg og Forsorgshjem
- 6) Kvindekrisecentre
- 7) Specialundervisning for voksne
- 8) Specialundervisning i folkeskolen
- 9) Hjælpe midler
- 10) Lands- og landsdelsdækkende tilbud og Sikrede afdelinger

Desuden har netværksgrupperne givet tilbagemelding indenfor deres delområder: Børn og Unge, Voksne handicappede, Voksne sindslidende og Specialundervisning for voksne. Der er ikke nedsat faste netværksgrupper for de øvrige delområder.

### **1) Børn og unge**

*Overblik:*

9 kommuner forventer ingen ændringer i udbud og efterspørgsel.

4 kommuner forventer at efterspørge plejefamilier, en enkelt kommune forventer at udbyde flere pladser internt og en enkelt kommune forventer større tilgang af unge med DAMP, ADHD, asperger, dobbeltdiagnose m.fl.

På udbudssiden forventer en kommune at nedlægge en specialbørnehave, en kommune forventer at etablere interne tilbud indenfor områderne udviklingsforstyrrelse, tilknytningsforstyrrelser og særlige behov, mens en kommune har brug for flere fleksible tilbud, der akut kan åbnes og lukkes.

*Netværksgruppens tilbagemelding:*

Netværket har ikke yderligere bemærkninger til indmeldingerne for rammeaftale 2017. Der opleves også som indmeldt et generelt stigende behov for plejefamilier, og derfor vurderer netværket også, at et samarbejde med Socialtilsynet om rekruttering af plejefamilier vil være relevant. Netværket inviterer derfor Socialtilsynet til næste KKR-netværksmøde med henblik

på etablering af et samarbejde. Netværkets fokusområder er fortsat samarbejde med Børnehus og Socialtilsynet.

## 2) Misbrug

### *Overblik:*

15 kommuner forventer ingen ændringer i udbud og efterspørgsel.

En kommune vil i 2016 tilbyde en behandling internt og forventer derfor at efterspørge færre pladser eksternt, og en kommune forventer ligeledes at efterspørge færre pladser pga. servicereduktion og tættere opfølgning.

### *Netværksgruppens tilbagemelding:*

Der er pt ikke nedsat en netværksgruppe indenfor dette område, men der er etableret en klyngeorganisering jf. at Misbrugsområdet var et fokusområde i rammeaftale 2014. Alkohol- og misbrugsbehandlingen udgør et specialområde med mange særlige indsatser, som kun få kommuner kan levere til borgerne i fuld skala. Derfor har fokus i arbejdet været et øget kommunalt samspil og samarbejde.

Det tværkommunale samarbejde blev sat på skinner i en klyngeorganisation bestående af 3 kommuneklynger – Syd, Vest og Øst – med hver 5-6 kommuner, som mødes lokalt kvartalsvis. Et par gange om året samles alle kommuner om særlige temaer og indsatser. Fælles aktiviteter organiseres af en Projektgruppe bestående af 5 kommuner.

I 2014 blev der også udarbejdet en statusundersøgelse, som omhandlede kommunernes indsats på misbrugsområdet set i forhold til KL's 12 anbefalinger for en styrket misbrugsbehandling. Rapporten viste, at kommunerne samlet set havde vanskeligt ved at leve op til KL's anbefalinger. Statusundersøgelsens anbefalinger har dannet grundlag for det fortsatte klyngesamarbejde i 2015/16. Det drejer sig bl.a. om metodeudvikling i den familieorienterede behandling og overblik over indsatser for unge i de tre kommuneklynger.

En ny statusundersøgelse forventes udarbejdet inden udgangen af maj 2016.

## 3) Voksne handicappede

### *Overblik:*

11 kommuner forventer ingen ændringer i udbud og efterspørgsel.

To kommuner nævner, at de på sigt lukker/ændrer deres § 107 og § 108 tilbud, da der ikke må drives § 107 og § 108 tilbud i almennyttige tilbud. Ændres til § 85 støtte. En kommune forventer at efterspørge færre § 107 pladser pga. ændret faglig tilgang og en kommune forventer et fald i efterspørgslen af § 103 pga. kontanthjælpsreformen. To kommuner nævner stigende antal borgere med sen-hjerneskode, og to kommuner nævner stigende behov for pladser til udredningsformål, intensive rehabiliteringsophold og § 107 pladser uden lejekontrakter.

En kommune nævner, at der grundet manglende progression hos en gruppe borgere, der hidtil har været i job med løntilskud, nu tilbydes § 103, hvorfor kommunen efterspørger 58 pladser pr. 1/1-17. To kommuner er ved at opføre henholdsvis 25 almene boliger til primært autister og 6 § 108 pladser, der tidligere er meldt ind. En kommune overvejer selv at etablere døgn rehabiliteringsindsatser på senhjerneskadeområdet, hvis der kan registreres en øget efterspørgsel i andre kommuner. Der er reduceret med 3 pladser på § 103 og 4½ plads på § 104 på Filadelfia. I kommunen er der varslet besparelser på området. En kommune har omkonverteret 6 pladser fra udviklingshæmmede til autister. Et botilbud har oplevet faldende efterspørgsel, men der planlægges ikke ændringer i antal eller målgruppe på nuværende tidspunkt.

#### *Netværksgruppens tilbagemelding:*

Gruppen peger på Senhjerneskade området der er i stigning, hvorfor der ønskes en analyse af, hvor der evt. er mulighed for en kapacitetsudvidelse. For flere kommuner er der afledte konsekvenser af de mange omlægninger der sker i forbindelse med budgettilpasninger, hvorfor det kan være vanskeligt at bevare det fulde overblik. Flere kommuner omlægger botilbud efter §§ 107 og 108 i serviceloven til erstatningsboliger efter §105 i almenboligloven. Samtidig ses der tendenser på behov for visitation til midlertidigt ophold i § 107. Gruppen peger på, at kommunerne har mulighed for at drøfte med boligselskaberne og indgå aftaler om, at boligselskaberne lader kommunen overtager boligerne som erhvervslejemål, hvorved de kan benyttes som 107 og 108 tilbud. Behovet for kapacitetsudvidelse På Autisme området har tidligere været drøftet. Gruppen er ikke vidende om, hvor stor efterspørgslen er, og hvor mange der hjemtages, hvilket gør det svært styrbart. Det er vanskeligt at finde pladser til alkoholmente borgere, da der ikke umiddelbart findes særlige tilbud til disse borgere.

## **4) Voksne sindslidende**

#### *Overblik:*

16 kommuner forventer ingen ændringer i udbud og efterspørgsel.

En kommune oplyser, at de hjemtager 4 borgere fra § 107 tilbud, som de fremover som udgangspunkt ikke vil visiterer til. På § 103 og § 104 området er der varslet besparelser i en kommune, hvorfor de fremover som udgangspunkt kun visiterer til halvdagspladser.

#### *Netværksgruppens tilbagemelding*

De store arbejdsmarkedsreformer om førtidspension, kontanthjælp og senest refusionsomlægningen påvirker i stort omfang den kommunale støtte til borgere med psykiske problemer, både i indsatser orienteret mod beskæftigelse/uddannelse, i supplerende indsats vedr. misbrugsbehandling og i f.t. borgernes forsørgelsesgrundlag.

Rehabiliterings- og recovery-tilgangen i borgernes støtte har sat mange udviklingsaktiviteter i gang på psykiatriområdet i den enkelte kommune. Lige fra tidlig opsporing og tidlig indsats til børn og unge, bedre udredning og målsætning af støtten til borgeren, øget brug af arbejdsmarkedsstøtte og hjemmevejledning/bostøtte frem for botilbud, færre længerevarende botilbud til fordel for flere midlertidige botilbud, sammenhængende støtte til borgere med misbrugsproblemer.

Dertil kommer udfordringer i samarbejdet med den regionale psykiatri, bl.a.:

- psykiatriens afvisning af behandling til borgere, der er aktive misbrugere

- de tidlige udskrivninger fra regionspsykiatri til socialpsykiatri, også af borgere med svære psykiske og adfærdsmæssige problemer. Herunder hører også øget fokus på forebyggelse af vold i socialpsykiatrien.
- specialiseringen i den regionale psykiatri, som har betydning for de mange borgere med flere problemstillinger
- metodeudvikling på tværs af sektorer med mange parter
- øget fokus på sundhedsaftalernes muligheder for fastlæggelse af samarbejde mellem kommuner og mellem kommuner og region
- udvikling af dokumentation og sagsbehandling

Fortsat følge og drøfte nationale, kommunale og regionale initiativer som har betydning for området. I 2016/2017 forventes bl.a. følgende at blive drøftet:

- Hvordan modsvarer kommunerne det stigende behov for indsats i f.t. de tilgængelige ressourcer
- Flere borgere med komplekse symptomer og problemer udskrives til socialpsykiatrien
- Nye løsningsmodeller i tråd med recovery-tilgangen og øget samskabelse med lokalsamfundet.

## 5) Herberg og Forsorgshjem

### *Overblik*

9 kommuner forventer ingen ændringer i udbud og efterspørgsel.

En kommune har i 2015 etableret et ungeherberg og en kommune har udvidet med 1 plads. En kommune nævner, at grundet det store pres på almenlystige og lejeboliger som følge af flytningestrømmen forventes dette at påvirke udsatte gruppens muligheder for boliger. Kommunen arbejder derfor på at etablere husvildeboliger.

Syv kommuner oplever både en stigning i unge og manglende kapacitet på området. To kommuner nævner dog, at de synes der er tilstrækkelig kapacitet og indhold.

Der er pt ikke nedsat en netværksgruppe indenfor dette område, men en faglig vurdering fra en forsorgshjemsleder er at der er for få § 110 pladser.

SFis hjemløsetælling i 2015 viste en markant stigning i den nationale hjemløshed med markante lokale afvigelse til begge sider. Generelt set stiger andelen af unge voksne på forsorgshjemmene, ligesom andelen af personer med misbrug og/eller psykisk sygdom er stigende på forsorgshjemmene. Udviklingen medfører et stadigt stigende pres på § 110 boformerne, hvorfor det er nødvendigt at tænke langsigtet på området. Det handler eksempelvis om, at der forefindes et tilstrækkeligt antal relevante boligtyper med en lav husleje, ligesom det har vist sig, at en systematisk indsats efter Housing First principperne har stor effekt for borgerne. Endvidere er det nødvendigt fremadrettet at arbejde på reducere tilgangen af hjemløse.

## 6) Kvindekrisecentre

### *Overblik*

Ingen kommuner forventer ingen ændringer i udbud og efterspørgsel.

En kommune synes indholdet i tilbuddet er tilfredsstillende og en kommune synes der er en passende kapacitet. En kommune oplever stor fleksibilitet og en kommune vurderer, at indholdet i regionens tilbud er højt. En kommune oplever en stigning i antallet af kvinder, der henvender sig og en kommune oplever manglende kapacitet.

## 7) Specialundervisning for voksne

### *Overblik:*

15 kommuner forventer ingen ændringer i udbud og efterspørgsel.

En kommune har opsagt deres aftale med VISP og en kommune oplever stigende efterspørgsel på tilbud til CI opererede, samt en svag stigning på synsområdet.

### *Netværkets tilbagemelding*

Regionsnetværket på voksenspecialundervisningsområdet melder følgende tilbage til Rammeaftale 2017:

Fælles for alle klyngerne:

- Klyngesamarbejdet vil arbejde med følgende fokusområder i 2017:
  - Implementering af den fælles strategi for kommunikationsområdet, jf. Kommissoriet for kommunikationsområdet 2016.

Klynge VISP i Næstved:

- For VISP er 2016 et stabiliseringsår, hvor finansieringsgrundlaget i kommunesamarbejdet er udmøntet som en pakkemodel, der giver mulighed for at købe udvalgte specialiserede ydelser.
- Faxe, Vordingborg og Næstved Kommune køber i samme omfang som hidtil. Guldborgsund har dels valgt at købe dele af de samlede specialiserede ydelser på ViSP og dels valgt at løse dele af specialundervisningsopgaverne i egen kommune.
- Samarbejdet med kommunerne sker på et fagligt og økonomisk bæredygtigt grundlag, hvor der er taget højde for prissætning af grund- og fagpakker og sammensætning af fagligt personale der fortsat kan løfte den specialiserede undervisningsopgave.

Klyngerne CSU Slagelse og Holbæk samt SCR Roskilde:

- Samarbejdet med kommunerne i CSUs og SCR's klynge foregår gnidningsfrit og dermed økonomisk og fagligt bæredygtigt under hensyntagen til den enkelte kommunes nyspecialiseringsniveau.

- Både SCR og CSU forventer svagt stigende efterspørgsel på syns- og høreområdet, herunder ift. CI opererede og undervisningstilbud til borgere med diagnoserne ADHD, angst og depression.
- Vedr. målgruppen *borgere med erhvervet hjerneskade* melder SCR og CSU tilbage om, at der i 2016 er sket en opgaveglidning fra region til kommune, idet stigningen i antallet af borgere med erhvervet hjerneskade, der udskrives fra sygehus med en genoptræningsplan (GOP) på specialiseret niveau, er øget. Stigningen sker på baggrund af ændret sygehusvisitationsprocedure og kortere indlæggelsestid.
- CSU Slagelse melder tilbage om, at Sorø Kommune har valgt atter at købe logopædisk bistand på CSU-Slagelse og har dermed indgået en aftale på abonnementsvilkår på kommunikationsområdet med virkning fra d. 01. 02. 2016 (Borgere med erhvervet hjerneskade og borgere med stemme- og stammeproblemer og synsområdet).

Klyngen Synscentralen Vordingborg:

- Arbejdet med borgere med synshandicap har snitflader til bl.a. hørenedsættelse og erhvervet hjerneskade. Synscentralen konstaterer i den forbindelse et behov for relationer på disse felter til de to kommuner, som helt eller delvist er udtrådt af samarbejdet med VISP, hvilket Synscentralen arbejder på at etablere.
- Samarbejdet med kommunerne i klyngen Synscentralen foregår gnidningsfrit og dermed økonomisk og fagligt bæredygtigt under hensyntagen til den enkelte kommunes specialiseringsniveau.

## 8) Specialundervisning i Folkeskolen (jf. folkeskoleloven § 20, stk.2:)

Som i rammeaftalen for 2016 er der også i rammeaftalen for 2017 en allonge om specialundervisning i folkeskolen. Denne er vedlagt i bilag 2

### Overblik

14 kommuner forventer ingen ændringer i udbud og efterspørgsel. En kommune forventer at efterspørge flere pladser pga. og en kommune oplever stigende efterspørgsel på tilbud til CI opererede, samt en svag stigning på synsområdet.

Der er pt ikke nedsat en netværksgruppe indenfor dette område.

## 9) Hjælpe midler

### Overblik

Ingen kommuner forventer ingen ændringer i udbud og efterspørgsel.

Der er pt. ikke nedsat en netværksgruppe indenfor dette område

Ift. Specialrådgivningen i Holbæk opsagde 3 af de 7 kommuner der har haft en tilslutningsaftale, aftalen i 2015. På den baggrund var Specialrådgivningen ikke bæredygtig i sin nuværende form. Holbæk Kommune har efterfølgende afklaret med de 3 resterende abonnementskommuner at der ikke er nogen forsyningsforpligtelse for dem. Som leverandør til VISO var det klart vigtigste område siddestillingsanalyser og rådgivning og Holbæk Kommune var indstillet på fortsat at levere disse ydelser.

På den baggrund er Specialrådgivningen ophørt pr. 1. januar 2016. VISO ydelser er fortsat og er placeres i den kommunale enhed, hvortil 4 medarbejdere er overflyttet og løser opgaver for borgere i Holbæk Kommune. Medarbejdere med specialkompetencer indenfor IKT-området er flyttet over i CSU, da der er et marked for disse ydelser på takstvilkår. Kommunerne har tilkendegivet at de kan løse øvrige opgaver selv ift. det der bortfalder.

## **10) Lands- og landsdelsdækkende tilbud og sikrede afdelinger**

### *Overblik*

#### *Lands- og landsdelsdækkende tilbud:*

14 kommuner forventer ingen ændringer/har ingen bemærkninger i udbud og efterspørgsel. En kommune oplyser, at tilbud bruges meget sjældent og en kommune oplyser, at opgaver fremover forventes løst kommunalt. Lolland kommune ser kapacitetsudfordringer på Kofoedsminde.

#### *Sikrede afdelinger*

15 kommuner forventer ingen ændringer i udbud og efterspørgsel. En kommune ønsker afdækning af reelt pladsbehov og en kommune forventer faldende efterspørgsel på pladser, da ungdomskriminaliteten generelt er faldende.

Der er pt ikke nedsat en netværksgruppe indenfor dette område.

## Oversigt over kommunernes tilbagemeldinger til rammeaftale 2017 - indenfor serviceområderne

### Spørgeskema 1: Kommunernes forventninger til ændringer i efterspørgsel og udbud

I spørgeskemaet er kommuner og Region blevet bedt om at beskrive hvorvidt der er ændringer i udbud/efterspørgsel på de forskellige områder, baseret på hvad de faktisk forventer at ville efterspørge og udbyde.

Konkret er kommunerne/Regionen blevet spurgt om:

*Hvor forventes der at ske ændringer i forhold til Rammeaftalen for 2015?*

I svarene har kommunerne anført under hvilke paragraf-områder ændringerne forventes

### 1) Børn og unge

Kommunernes tilbagemeldinger

#### Ingen forventede ændringer i udbud/efterspørgsel:

Kommune	Faxe, Greve, Kalundborg, Lejre, Odsherred, Ringsted, Solrød, Stevns, Vordingborg, Region Sjælland
---------	---

#### Forventede ændringer i udbud/efterspørgsel:

Kommune	Guldborgsund, Holbæk, Køge, Lolland, Næstved, Roskilde, Slagelse, Sorø
---------	--

#### Efterspørgsel: Kommunen forventer samlet at efterspørge flere eller færre pladser:

Kommune	Paragraf	Bemærkninger
Guldborgsund	§36	Tilgangen af unge med ADHD, DAMP, Tyrette, dobbeltdiagnose, asperger mm. kan medføre større behov for tilbud hertil. Pædagogisk Faglig Indsats som eget tilbud kan dække. Angiveligt mellem 5-10 pladser mere.
Guldborgsund	§67, stk. 2	Formodning om større behov – forventning om større tilgang af unge med behov herfor.
Holbæk	§107	Holbæk ønsker færre fælles pladser idet de forventer at udbyde flere tilbud internt i Holbæk kommune.
Holbæk	§66	Forventer at etablere en taskforce for de unge mellem 15-18 år som gør at Holbæk kan beholde de unge hjemme, kan følge uddannelsesplanen og bruge ressourcerne mere optimalt internt i Holbæk kommune.
Køge	§66 stk. 1, nr. 1-2	Behov for flere generelt godkendte plejefamilier, så man så vidt muligt anbringer i plejefamilier frem for opholdssteder og døgninstitutioner, og derfor har behov for bred vifte af plejefamilier for at kunne finde det bedste match.
Køge	§66, stk. 1, nr. 5-6	Tilstræber færre anbringelser i opholdssteder og døgninstitutioner i det omfang at anbringelse i plejefamilier kan tilgodese barnets eller den unges behov.
Næstved	§66	Forventer at efterspørge flere plejefamilier. Forventer at



		godkende flere plejefamilier pga. øget efterspørgsel.
Roskilde	§66, nr. 1 og 2.	Roskilde kommune forventer at efterspørge flere anbringelser i plejefamilier fremadrettet, da målet er at anbringe færre børn og unge samlet, og anbringe færre børn og unge på institution. Der efterspørges derfor stigende antal plejefamilier. Det er forventningen, at der efterspørges 5 yderligere pladser fra 2017 og frem.
Slagelse	§66	Center for Børn, Unge og Familie forventer en stigende efterspørgsel efter plejefamilier, da kommunen arbejder med et serviceniveau med fokus på mindre indgribende foranstaltninger. Der er også efterspørgsel efter plejefamilier, der kan håndtere aflastningsopgaver.

#### **Ingen ændringer i efterspørgsel:**

Kommune	Lolland
---------	---------

#### **Udbud: Kommunen forventer at ændre sine tilbud indenfor området:**

Kommune	Paragraf	
Holbæk	§107	Har brug for flere fleksible tilbud, der kan startes op og lukkes ned efter mere akutte behov, især til den etniske gruppe af borgere.
Holbæk	§66	Som ovenfor.
Lolland	§32	Det forventes, at Lolland Kommune nedlægger kommunens specialbørnehave, der er oprettet efter Servicelovens § 32. Under forudsætning af en byrådsbeslutning inden sommer, vil børnehaven ændre status i løbet af 2016.
Sorø	§32	Sorø kommune overvejer at etablere interne tilbud til børn indenfor områderne generelle udviklingsforstyrrelser, tilknytningsforstyrrelser samt tilbud der imødekommer børn der har behov for særlig støtte. Der er dog ikke truffet nogen politisk beslutning herom endnu, herunder heller ikke truffet beslutning om det valgte lovgrundlag (SEL §32 eller DL §4). Der forelægges forslag til beslutning senere i 2016.

#### **Ingen ændringer i udbud:**

Kommune	Køge, Næstved, Roskilde, Slagelse
---------	-----------------------------------

#### **Bemærkninger/overvejelser ift. udviklingen på området:**

Ingen bemærkninger

## **2) Misbrug**

Kommunernes tilbagemeldinger

**Ingen forventede ændringer i udbud/efterspørgsel:**

Kommune	Faxe, Guldborgsund, Holbæk, Kalundborg, Køge, Lejre, Lolland, Næstved, Odsherred, Odsherred, Ringsted, Roskilde, Slagelse, Solrød, Stevns, Vordingborg
---------	--

**Efterspørgsel: Kommunen forventer samlet at efterspørge flere eller færre pladser:**

Kommunenavn	Paragraf	
Greve	§101	Greve Rusmiddelcenter vil fra sensommeren 2016 tilbyde trin 2 behandling, og forventer derfor at efterspørge færre trin 2 pladser eksternt.
Sorø	§101	Færre pladser på grund af servicereduktion, understøttet af tættere opfølgning med henblik på en bevægelse fra døgn til dag til ambulante tilbud.

**Udbud: Kommunen forventer at ændre sine tilbud indenfor området:**

Kommunenavn	Paragraf	
Greve	§101	Trin 2 behandling bliver fremover udbudt som et internt behandlingstilbud

**Bemærkninger/overvejelser ift. udviklingen på området:**

Kommunenavn	
Greve	Der foregår pt. en større udviklingsproces med udvikling og beskrivelser af tilbuddene i GRC

### 3) Voksne handicappede

Kommunernes tilbagemelding

**Ingen ændringer i hverken efterspørgsel eller udbud:**

Kommune	Faxe, Greve, Guldborgsund, Holbæk, Køge, Lolland, Odsherred, Ringsted, Solrød, Stevns, Vordingborg
---------	--

**Efterspørgsel: Kommunen forventer samlet at efterspørge flere eller færre pladser:**

Kommunenavn	Paragraf	Bemærkninger
Kalundborg	ABL§105, SEL§85	Der bliver på sigt lukket et antal §108 pladser og etableret i almene boliger efter ABL §105 samt SEL § 85.
Lejre	§107	Lejre forventer at efterspørge færre §107 pladser. Årsagen er en ændret faglig tilgang og at det mere specifikt bliver

		arbejdet efter mindsteindgrebsprincippet.
Næstved	§103	Formentlig et lille fald i efterspørgslen pga. kontanthjælpsreformen.
Næstved	§85	Næstved kommune står over for at skulle ændre alle botilbud oprettet i almennyttige boliger. Disse tilbud overgår fra hhv. §107 og §108 til §85, da der ikke kan drives §017 og §108 botilbud i almennyttige boliger.
Næstved	§107	Som nævnt under §85 skal botilbud i almennyttige boliger visiteres efter §85. Det betyder for Næstved kommune, at størstedelen af de eksisterende §107 tilbud skal ændres til §85 tilbud.
Næstved	§108	Samme situation som nævnt under §107.
Næstved	§§85,107,108	Antallet i tilgangen af borgere med erhvervet senhjerneskade ses stigende.
Roskilde	§108	Der er tale om voksne i alderen 40-67 år som har fået en sen-hjerneskade. Der synes heller ikke at være ledig kapacitet i udenbys botilbud.
Roskilde	§107	Har brug for flere pladser til både udredningsformål og til intensive rehabiliterings-ophold.
Slagelse	§103	Grundet manglende progression hos borgere stopper en gruppe borgere i Job med løntilskud og tilbydes i stedet dagtilbud efter SEL §103. Der efterspørges 58 pladser pr. 1.1.2017.
Slagelse	§107	Der er et stigende behov for §107 pladser uden lejekontrakter til kortere ophold – f.eks. udredningspladser, bostøttepladser både inden for handicap og socialpsykiatri. Årsagen er, dels en øget tilgang af borgere og dels at Slagelse kommune over tid har omlagt §§107 og 108 til erstatningsboliger §105. Endvidere mangler der rehabiliteringspladser (døgn) til senhjerneskadede. Årsagen er en øget tilgang af borgere med senhjerneskade.

#### Ingen ændringer i efterspørgsel:

Kommune	Sorø
---------	------

#### Udbud: Kommunen forventer at ændre sine tilbud indenfor området:

Kommunenavn	Paragraf	
Kalundborg	ABL §105, SEL §85	Udbygningen af §108 tilbuddet Præstehaven med seks ekstra pladser var varslet til at stå færdigt primo 2016, men dette er udskudt til ultimo 2016/primo 2017. Årsagen er, at der aktuelt er en venteliste på dette tilbud, samt at der fremadrettet forventes yderligere søgning herpå.
Kalundborg	§108	Færre fordi det forventes, at der lukkes et antal §108, der omlægges til almenboliger efter ABL §105 og SEL §85.
Næstved	§103	Er startet tættere samarbejde med Center for Arbejdsmarked i forhold til praktikpladser og rehabiliteringsforløb. Har dog ikke direkte

		indflydelse på §103 området.
Næstved	§85	Som ovenfor.
Næstved	§107	Som ovenfor.
Næstved	§108	Samme situation som nævnt under §107.
Roskilde	§107	Gerne flere §107 pladser på eksisterende §108 botilbud og samtidig øge fleksibiliteten i fordelingen mellem §108 7 §107 pladser, så det ikke er et konkret fast antal pladser.
Slagelse	§103	Grundet manglende progression hos borgere stopper en gruppe borgere i Job med løntilskud og tilbydes i stedet dagtilbud efter SEL §103. Der efterspørges 58 pladser pr. 1.1.2017.
Slagelse	§105	Kapacitetsudvidelse af botilbud til voksne med autisme – primært borgere med stort støttebehov. Tidligere indmeldt til Rammeaftalen, som svar på efterspørgsel tilkendegivet i Rammeaftalen. De 25 nye almene boliger særlig rettet målgruppen er under opførelse.
Slagelse	§107	Slagelse kommune overvejer selv at etablere døgn rehabiliteringspladser på senhjerneskadeområdet, hvis der kan registreres en øget efterspørgsel i andre kommuner.
Sorø	§103	Ved indberetningen til rammeaftale 2016, var der endnu ikke truffet beslutning om reduktioner til udmøntning i 2016. Dette er sket efterfølgende, hvilket betyder at der pr. januar 2016 er reduceret med yderligere 3 pladser på Rehabiliterings- og Udviklingscenter Filadelfia. Der er varslet besparelser. Ved visitation benyttes derfor som udgangspunkt alene halvdagspladser.
Sorø	§104	Ved indberetningen til rammeaftale 2016, var der endnu ikke truffet beslutning om reduktioner til udmøntning i 2016. Dette er sket efterfølgende, hvilket betyder at der reduceres i 2016 med 4 hele og ½ plads på Rehabiliterings- og Udviklingscenter Filadelfia. På grund af besparelser benyttes som udgangspunkt alene halvdagspladser.
Sorø	SEL§§107 og 108, ABL §105	Sorø kommune indberettede til rammeaftale 2016, at der var ledig kapacitet på området for udviklingshæmmede, og at kommunen arbejdede på at omkonvertere 6 af de ledige pladser til autistområdet inden for den lettere/mellemtunge gruppe. Ved indberetningen til rammeaftale 2016, var der endnu ikke truffet beslutning om forslaget. Dette er sket efterfølgende, i april 2015 og hvor det er politisk vedtaget at omkonvertere og tage de 6 pladser i brug til den nye målgruppe. I 2016 + overslagsår er der truffet beslutning om besparelser på området.

### Ingen ændringer i udbud:

Kommune	Lejre
---------	-------

**Bemærkninger/overvejelser ift. udviklingen på området:**

Kommunenavn	
Køge	Botilbuddet Agerbækhuse oplever faldende efterspørgsel. Der planlægges ikke en ændring i antal pladser eller målgruppe på nuværende tidspunkt.
Roskilde	Det forventes, at flere vil kunne nøjes med kortvarige boophold med den rigtige rehabiliterende støtte til efterfølgende at kunne bo i egen bolig eller bo-/opgangsfællesskab.
Slagelse	Se under efterspørgsel.

**4) Voksne sindslidende**

Kommunernes tilbagemelding

**Ingen forventede ændringer i hverken efterspørgsel eller udbud:**

Kommune	Faxe, Greve, Guldborgsund, Holbæk, Kalundborg, Køge, Lejre, Lolland, Næstved, Odsherred, Ringsted, Roskilde, Slagelse, Solrød, Stevn, Vordingborg
---------	---

**Efterspørgsel: Kommunen forventer samlet at efterspørge flere eller færre pladser:**

Kommunenavn	Paragraf	Bemærkninger
Sorø	SEL §§107 og 108 og ABL §105	Der hjemtages med virkning i 2016 to borgere, som aktuelt bor i §107 tilbud, og der hjemtages 2 borgere mere med virkning fra 2017 + i 2018 og 2019. Fremover vil Sorø kommune som udgangspunkt ikke visiterer til midlertidige botilbud efter §107. Dette gælder især i forhold til unge, som ikke tidligere har været visiteret til botilbud. Dette har aggrund i en overordnet strategi om, så vidt muligt at fastholde borgere i egen bolig med §85 støtte, ud fra et mindst indgribende princip og et ønske om at undgå døgnplaceringer.

**Ingen ændringer i efterspørgsel:**

Kommune	
---------	--

**Udbud: Kommunen forventer at ændre sine tilbud indenfor området:**

Kommunenavn	Paragraf	Bemærkninger
Sorø	§103	Der er varslet besparelser. Ved visitation benyttes derfor som udgangspunkt alene halvdagspladser.
Sorø	§104	Der er varslet besparelser. Ved visitation benyttes derfor som udgangspunkt alene halvdagspladser

### Ingen ændringer i udbud:

Kommune	
---------	--

### Bemærkninger/overvejelser ift. udviklingen på området:

Kommunenavn	Bemærkninger
Sorø	I 2016 + overslagsår er der truffet beslutning om besparelser på området.

## 5) Herberg og Forsorgshjem

Kommunernes tilbagemeldinger

### Ingen forventede ændringer i hverken efterspørgsel eller udbud:

Kommune	Faxe, Guldborgsund, Holbæk, Køge, Lolland, Odsherred, Roskilde, Stevns, Vordingborg
---------	---

### Forventede ændringer i udbud/efterspørgsel:

Kommunenavn	Paragraf	Bemærkninger
Næstved	§110	Etablering af ungeherberg er gennemført i 2015.
Slagelse	§110	Toften er i 2015 ændret fra 23 til 24 §110 pladser.
Solrød	§110	Grundet stort pres på almenyttige og leje boliger (som følge af flygtningesituationen) forventes dette at påvirke netop udsatte gruppens muligheder for boliger. Solrød forventer fortsat øget brug af forsorgshjem, men arbejder pt. på at etablere husvildeboliger som kompenserende strategi, der nok først får virkning i 2017. Der er dog sjældent plads ved forespørgsel.

### Bemærkninger/overvejelser ift. udviklingen på området:

Kommunenavn	Bemærkninger
Greve	Rådgiverne på området oplever af at de ikke kan få et tilbud, når de har brug for det. Det er udfordrende at finde pladser, og ofte er der ikke nogen.
Guldborgsund	Kapaciteten er passende, især efter sygeafdelingen blev udbudt.
Kalundborg	Der er konstant mangel på pladser. Pt. har Kalundborg kommune anbragt 4 borgere, som er placeret uden for Region Sjælland. Det vurderes, at indholdet i Region Sjællands tilbud på området er højt, samt at der er godt samarbejde mellem Regions Sjællands forsorgshjem og Kalundborg kommunes sagsbehandlere, som sidder specifikt med dette område.
Lejre	Der er manglende kapacitet.
Lolland	Tilstrækkelig kapacitet og indhold i tilbuddet.
Næstved	Tilgangen af unge har i 2015 været stigende.
Ringsted	Der opleves mangel på pladser i Vest- og Sydsjælland. Det er ofte svært gennemskueligt, hvilken indsats der ydes over for de indskrevne borgere, ligesom dokumentationen af indsatsen kan være mangelfuld.

Slagelse	<p>Toften oplever stor efterspørgsel på pladser, hvilket har resulteret i en belægningsprocent på 11,68%, da Toften, jf. §110, ikke må afvise borgere til gaden og øvrige §110 på landsplan har også været fyldt op. Etablering af nødherberg har tilgodeset en del af denne udfordring.</p> <p>Desuden er Toften udfordret i forhold til at borgere, særligt eksterne, stagnerer. Stagnation internt i Slagelse, da der mangler billige boliger samt alternative pladser. Eksterne borgere, da bl.a. Housing First og skæve boliger ikke kan tilbydes eksterne borgere set i et økonomisk og koordinerende samarbejdsperspektiv.</p> <p>Toftens kerneopgave er uændret, dog kræver det en mere specialiseret vifte af viden, indsats og koordinerende samarbejde da borgerne har tiltagende multiple udfordringer.</p>
Sorø	Det kan være svært at finde ledige pladser i nærområdet.

## 6) Kvindekrisecentre

Kommunernes tilbagemeldinger

### Ingen forventede ændringer i hverken efterspørgsel eller udbud:

Kommune	Faxe, Guldborgsund, Holbæk, Kalundborg, Køge, Lejre, Lolland, Næstved, Odsherred, Ringsted, Roskilde, Solrød, Sorø, Stevn, Vordingborg
---------	--

### Forventede ændringer i udbud/efterspørgsel:

Kommunenavn	Paragraf	Bemærkninger

### Bemærkninger/overvejelser ift. Udviklingen på området:

Kommunenavn	
Faxe	Tilfredsstillende indhold i tilbuddet
Greve	Hvis man kontakter et tilbud, der ikke har en ledig plads, kan de henvise til et sted, der har ledige pladser. Der er en oplevelse af stor fleksibilitet i forhold til akutløsninger.
Guldborgsund	Passende kapacitet. Behov for bedre kvalificeret personale.
Kalundborg	Der er pt. placeret en borger udenfor Region Sjællands tilbud på grund af sikkerhedshensyn. Det vurderes, at indholdet i Region Sjællands tilbud på området er højt, samt at der er et godt samarbejde mellem kvindekrisecentrene i Region Sjælland og Kalundborg kommunes sagsbehandler, som sidder specifikt med dette område.
Lejre	Der er manglende kapacitet – specielt på Sjælland. Det er et stort problem, og giver udfordringer ved hver enkelt visitering.
Slagelse	Slagelse oplever, at der er en stigning i antal af kvinder, der henvender sig til krisecentre. Slagelse oplever, at nogle kvinder opholder sig i længere tid på krisecentrene. Periodelvis kan det være vanskeligt for kommunen at finde ledige pladser til kvinder som kommunen henviser til krisecentre. Tilbuddene hos de fleste krisecentre er passende. Slagelse kommune ønsker i flere sager selv at yde tilbuddene til kvinder og børn. Slagelse oplever, at enkelte krisecentre ikke er så samarbejdsvillige i forhold til at bruge

	kommunens tilbud, og lave udflytningsplaner for borgerne.
--	---

## 7) Specialundervisning for voksne

Kommunernes tilbagemeldinger

### Ingen forventede ændringer i hverken efterspørgsel eller udbud:

Kommune	Faxe, Greve, Holbæk, Kalundborg, Køge, Lejre, Lolland, Næstved, Odsherred, Ringsted, Roskilde, Solrød, Sorø, Stevn, Vordingborg
---------	---

### Forventede ændringer i udbud/efterspørgsel:

Kommunenavn	Paragraf	Bemærkninger
Guldborgsund		Kommunen opsagde pr. 1. jan 2016 en del af aftalen med VISP, så der nu er købt Grundpakken samt Hjerneskode og IKT.
Slagelse		Uændret efterspørgsel på høreområdet, dog stigende efterspørgsel på tilbud til CI opererede på CSU-Slagelse (voksne). Svag stigning i efterspørgsel på synsområdet (børn og voksne). Undervisning med særligt fokus på psykoeducation og recovery (voksne). Undervisning/rehabilitering med afsæt i netværksparadigmet – at uddanne og gøre omgivelserne bedre i stand til at kunne rumme mennesker med forskellige former for handicap. Planer om etablering af udviklingsfællesskab på tværs af kommunikationscentrene.

### Bemærkninger/overvejelser ift. udviklingen på området:

Ingen bemærkninger.

## 8) Specialundervisning i Folkeskolen (jf. folkeskoleloven § 20, stk.2:)

Kommunernes tilbagemeldinger

### Ingen forventede ændringer i hverken efterspørgsel eller udbud:

Kommune	Faxe, Greve, Guldborgsund, Kalundborg, Køge, Lejre, Lolland, Næstved, Odsherred, Ringsted, Roskilde, Solrød, Sorø, Stevn, Vordingborg
---------	---

### Bemærkninger/overvejelser ift. udviklingen på området:

Kommunenavn	Bemærkninger
-------------	--------------



Guldborgsund	Taleinstituttet i Guldborgsund pr. 20. februar 2016 er lukket og børn er hjemtaget
Holbæk	Forventer at efterspørge flere pladser pga. den landsdækkende inklusionsdagsorden. Udviklingen indenfor undervisningsområdet er inklusion, dvs. at tilbud skal gives så tæt på almenområdet som muligt.
Slagelse	Se ovenfor under voksne under efterspørgsel.

**Bemærkninger/overvejelser ift. udviklingen på området:**

Ingen bemærkninger.

## 9) Hjælpemidler

Kommunernes tilbagemeldinger

**Ingen forventede ændringer i hverken efterspørgsel eller udbud:**

Kommune	Faxe, Greve, Guldborgsund, Holbæk, Kalundborg, Køge, Lejre, Lolland, Næstved, Odsherred, Ringsted, Roskilde, Slagelse, Solrød, Sorø, Stevns, Vordingborg
---------	--

**Bemærkninger/overvejelser ift. udviklingen på området:**

Ingen bemærkninger

## 10) Lands- og landsdelsdækkende tilbud og sikrede afdelinger

Kommunernes tilbagemeldinger

**Lands- og landsdelsdækkende tilbud (sociale tilbud og specialundervisningstilbud)**

**Ingen ændringer/bemærkninger:**

Kommune	Faxe, Guldborgsund, Kalundborg, Køge, Lejre, Næstved, Odsherred, Roskilde, Slagelse, Solrød, Sorø, Stevns, Vordingborg
---------	--

**Bemærkninger:**

Kommune		
Greve	Center for Døvblindhed og Høretab (Region Nordjylland)	Har ikke kendskab til døvblinde børn i kommunen.
Greve	Center for Høretab (Region Syddanmark)	Anvendes ikke.
Greve	Synscenter Refsnæs Refsnæs/Rådgivning (Region Sjælland)	Begrænset samarbejde. Bruger synskonsulent fra Roskilde.

Greve	Kolonien Filadelfia (Region Sjælland)	En del børn følges på Filadelfia i forbindelse med udredning eller opfølgning for epilepse. De henvises af hospitalsvæsenet. Kender ikke det eksakte tal. Det sker en psykolog henviser, men sjældent.
Greve	Instituttet for Blinde og Svagsynede (Københavns kommune)	Bruger synskonsulent fra Roskilde.
Greve	Børneklubben (Københavns kommune)	PPR har et yderst begrænset samarbejde med Børneklubben – så vidt vides har en enkelt talehørekonsulent anvendt et tilbud om sparring i dette år. Benytter sig af tværfaglige PPR udredninger og et samarbejde med Børnepsykiatriske afd., hvis der er behov for medvurdering omkring børns udvikling.
Greve	Skolen på Kastelsvej (Københavns kommune)	Der er ikke Greve elever her
Greve	Geelsgårdsskolen	Der er en elev på Geelsgård, der slutter skolegang til sommer
Greve	Lands- og landsdelsdækkende tilbud (samlet set)	Tilbud bruges meget sjældent
Holbæk	Synscenter Refsnæs Refsnæs/Rådgivning (Region Sjælland)	I skoleåret 2015-2016 har Holbæk kommune visiteret to elever. Fremover forventes opgaven at blive løst i en kommunal specialskole.
Holbæk	Geelsgårdsskolen	I skoleåret 2015-2016 har Holbæk kommune visiteret én elev (10. kl.) til dette tilbud. Fremover forventes opgaven at blive løst i en kommunale specialskole.
Holbæk	Lands- og landsdelsdækkende tilbud (samlet set)	Fremover forventes opgaver primært at blive løst kommunalt.
Lolland	Kofoedsminde (Region Sjælland)	Kommunalbestyrelsen for Lolland kommune har pligt til at etablere tilbud i særligt sikret afdeling på Kofoedsminde og til i dette tilbud at modtage personer, som i henhold til dom eller retskendelse skal optages i et særligt botilbud, jf. Lov om Social service §108, stk. 6, nr. 1-13. Der ses kapacitetsudfordringer.
Lolland	Lands- og landsdelsdækkende tilbud (samlet set)	Kofoedsminde er udfordret på overbelægning.
Ringsted	Lands- og landsdelsdækkende tilbud (samlet set)	Ringsted kommune forventer et uændret behov for antal pladser i de landsdækkende og landsdelsdækkende tilbud.

## Sikrede afdelinger

### Ingen ændringer/bemærkninger:

Kommune	Faxe, Greve, Guldborgsund, Holbæk, Kalundborg, Lejre, Lolland, Næstved, Odsherred, Slagelse, Solrød, Sorø, Stevn, Vordingborg
---------	---

### Bemærkninger:

Kommune		
Køge		Der ønskes afdækning af reelt pladsbehov.
Ringsted	Sikrede afdelinger (samlet set)	Ringsted kommune forventer ingen ændringer, hverken til de enkelte tilbud eller samlet set.
Roskilde	Sikrede afdelinger (samlet set)	Da ungdomskriminaliteten generelt er faldende, forventes der at blive efterspurgt færre pladser på sikrede afdelinger.

## Oversigt over kommunernes tilbagemeldinger til rammeaftale 2017 - indenfor målgrupperne

### Spørgeskema 2: Tværregionalt spørgeskema

I forbindelse med udviklingsstrategien for 2017 er udsendt et tværregionalt spørgeskema som belyser sammenhæng mellem udbud og efterspørgsel af pladser indenfor det specialiserede socialområde og specialundervisningsområde. Dette er konkret belyst ved kommunernes oplevelse af behov for tilbud i forhold til udbuddet indenfor de forskellige målgrupper.

De 17 kommuner er konkret spurgt om behov i forhold til udbud på voksenområdet og børne/ungeområdet:

- I hvilken grad opleves sammenhæng mellem kommunens behov for specialiserede tilbud ift 13 målgrupper på voksenområdet og det samlede udbud af tilbud til disse målgrupper.
- I hvilken grad opleves sammenhæng mellem kommunens behov for specialiserede tilbud ift 13 målgrupper på børne- og ungeområdet og det samlede udbud af tilbud til disse målgrupper.
- Kommunerne er blevet bedst at vurdere opfyldelsesgraden efter en skala fra 1-5, 1= mindst grad og 5=højest grad.

Det generelle billede i forhold til kommunernes tilbagemeldinger er, at der opleves sammenhæng mellem kommunernes behov og det samlede udbud af specialiserede tilbud indenfor de forskellige målgrupper på voksen og børne- og ungeområdet indenfor de fleste målgrupper.

Blandt de kommuner, der har sat kryds i en grad 1 eller 2 på voksenområdet, er det primært indenfor målgrupperne hjerneskade, hjemløshed, overgreb, funktionsnedsættelser og øvrige svære sociale problemer.

Blandt de kommuner, der har sat kryds i en grad 1 eller 2 på børne- og ungeområdet, er det primært indenfor målgrupperne alkohol- og stofmisbrug, overgreb og psykiske vanskeligheder, men der nævnes flere andre målgrupper. Det er især efterspørgsel på tilbud indenfor de forskellige målgrupper, der nævnes.

Nedenstående tabel viser, antallet af krydser, som de enkelte kommuner har givet de 13 forskellige målgrupper på hhv. voksen og børne- og ungeområdet:

V = voksenområdet

B = børne- og ungeområdet

Kommune	Opfyldelsesgrad efter skala fra 1-5 (1=mindst grad og 5=højest grad)											
	1		2		3		4		5		Ved ikke	
	V	B	V	B	V	B	V	B	V	B	V	B
Faxe	1	0	0	2	3	5	8	6	0	0	1	0
Greve	0	0	0	0	1	0	6	12	1	0	3	0
Guldborgsund	0	3	0	3	5	4	8	1	0	0	0	1
Holbæk	0	0	1	0	0	0	12	13	0	0	0	0

Køge <sup>1</sup>	0	0	0	2	4	0	6	9	3	0	0	2
Køge <sup>1</sup>		0		0		7		1		0		4
Lejre	2	4	1	1	0	1	1	0	6	0	3	6
Lolland	0	0	0	0	1	3	4	7	6	2	2	1
Næstved <sup>2</sup>	0	0	0	0	1	1	7	0	4	0	1	0
Næstved <sup>3</sup>		0		0		0		13		0		0
Odsherred <sup>4</sup>	0		0		5		7		0		1	
Ringsted	0	0	0	0	3	0	7	7	0	5	3	1
Roskilde	0	0	1	0	1	0	3	13	8	0	0	0
Slagelse	0	0	0	0	1	0	8	11	4	0	0	2
Solrød	1	0	1	1	1	1	2	0	0	0	8	11
Sorø	2	0	5	4	2	2	4	3	0	2	0	2
Stevns	0	0	0	0	3	0	4	0	4	0	2	13
Vordingborg <sup>5</sup>												

- 1 = I Køge er skemaet på børneområdet udfyldt af to forskellige afdelinger, da der er forskellig opfattelse af målgrupperne  
2 = Børneområdet er udfyldt af Center for Uddannelse  
3 = Børneområdet er udfyldt af Center for Børn og Unge  
4 = Odsherred har ikke udfyldt børneområdet  
5 = Vordingborg har ikke udfyldt skemaet, men oplyser, at der ikke er nogen ændringer i forhold til sidste år

I det følgende gives et overblik over kommunernes tilbagemeldinger indenfor de målgrupper på voksenområdet og børne- og ungeområdet, hvor kommunerne oplever den mindste opfyldelsesgrad (1 og 2) mellem behov for specialiserede tilbud og det samlede udbud af specialiserede tilbud til målgruppen. (Opfyldelsesgrad 1-5, 1= mindst grad og 5=højest grad)

## Voksenområdet

I hvilken grad oplever kommunen sammenhæng mellem kommunens behov for specialiserede tilbud til nedenstående målgrupper på voksenområdet, og det samlede udbud af specialiserede tilbud til denne målgruppe, der er omfattet af Udviklingsstrategien i Rammeaftalen?

Voksenområdet omfatter voksne fra og med 18 år

(Opfyldelsesgrad efter skala fra 1-5, 1= mindst grad og 5=højest grad)

Kommune	Målgruppe: Voksenområdet	Opfyldelses- grad	Bemærkninger
Faxe	Øvrige svære sociale problemer	1	Der mangler specialiserede tilbud for kriminelle, domfældte, udadreagerende borgere med og uden multiple funktionsnedsættelser med behov for en-til-en støtte døgnet rundt.
Holbæk	Hjerneskode	2	Komplicerede udad reagerende borgere.
Lejre	Hjemløshed + overgreb	1	
Lejre	Hjerneskode	2	
Roskilde	Hjerneskode	2	1) Tendensen er at børn og unge

			<p>diagnosticeres med kombinationsdiagnoser, som vanskeliggør deres behandling og/eller anbringelse. Ved døgnanbringelse anmoder anbringelsesstedet om ekstra ressourcer, da anbringelsesstedets takst ikke indeholder 1:1 som behovet ofte er dele af døgnet. Socialtilsyn Øst mener ikke der er en særlig tilsynsforpligtelse i denne forbindelse, men mener at det er op til den enkelte kommune at indgå aftale om betaling/pris i sådanne sager med anbringelsesstedet. Således kommer tilsynet med stedets indsats, de pædagogiske kompetencer mv. til at hvile på anbringende kommune, som så selv fører tilsynet med både barnet og stedet.</p> <p>2) Børnene inkluderes mere i folkeskolerne</p> <p>3) Aflastning bruges i stedet for døgnanbringelser, der er stigende brug for råd og vejledning til forældre om, hvordan de kan håndtere deres børn.</p> <p>4) Brug af rehabiliterings-tilgang i især socialpsykiatrien fører til mere brug af midlertidige boophold frem for længerevarende botilbud.</p>
Solrød	Hjemløshed	1	
Solrød	Overgreb	2	
Sorø	Multiple funktionsnedsættelse + sjældent forekommende funktionsnedsættelser	1	
Sorø	Fysisk funktions-Nedsættelse + udviklingsforstyrrelser + anden intellektuel/kognitiv forstyrrelse + hjemløshed + øvrige svære sociale problemer	2	Vedr. hjemløshed og øvrige sociale problemer: Kommunen oplever, at det i stigende grad er svært at hjælpe disse personer/grupper, blandt andet på grund af reduktion i ydelser for eksempel i forhold til unge og kontanthjælpsmodtagere samt på grund af ændret pensionstilkendelser jf. reform.

## Børne- og ungeområdet

I hvilken grad oplever kommunen sammenhæng mellem kommunens behov for specialiserede tilbud til nedenstående målgrupper på børne- og ungeområdet), og det samlede udbud af specialiserede tilbud til denne målgruppe, der er omfattet af Udviklingsstrategien i Rammeaftalen? Børneområdet omfatter børn og unge i alderen 0-17 år (Opfyldelsesgrad efter skala fra 1-5, 1= mindst grad og 5=højst grad)

Kommune	Målgruppe: Børne- og ungeområdet	Opfyldelses- grad	Bemærkninger
---------	----------------------------------	-------------------	--------------

Faxe	Sjældent forekommende funktionsnedsættelse	2	Der mangler tilbud til børn med hjerneblødning.
Faxe	Øvrige svære sociale problemer	2	Der mangler specialiserede tilbud for unge kriminelle stofmisbrugere, der er udadreagerende.
Guldborg-Sund	Udviklingsforstyrrelser + Alkoholmisbrug + Stofmisbrug	1	Stort behov for psykiatri tilbud, angstoverbygning, gennemgribende udviklingsforstyrrelse (GUA) og øget tilgængelighed.
Guldborg-Sund	Hjerneskade + psykiske vanskeligheder + overgreb	2	Se ovenfor.
Køge	Alkoholmisbrug + stofmisbrug	2	Ønsker større variation af tilbud til unge med forbrug/misbrug af stoffer og alkohol, såvel i form af ambulante og døgntilbud.
Køge	Psykiske vanskeligheder	2	
Lejre	Psykiske vanskeligheder + overgreb + alkoholmisbrug + stofmisbrug	1	Der mangler tilbud til unge med svære misbrugsproblemer og/eller psykiske lidelser.
Solrød	Stofmisbrug	2	Der findes så vidt vides ikke et tilbud til unge under 18 år inden for misbrugsområdet, hvilket medfører, at kommunen må henvise til private døgnbehandlingssteder. Behandlingsstederne er ofte beliggende i Jylland, hvilket besværliggør en udslusning.
Sorø	Multiple funktionsnedsættelser + overgreb + alkoholmisbrug + stofmisbrug	2	Det er svært at finde de rette tilbud til børn og unge med multiple funktionsnedsættelser, som f.eks. retardering, udviklingshæmning, psykiske lidelser og udadreagerende adfærd. Det er svært at finde tilbud med de rette kompetencer til børn og unge, der har været udsat for overgreb/selv har udøvet overgreb. I den forbindelse er det også svært at finde tilbud, hvor disse børn/unge ikke risikerer nye overgrebshændelser. Det er svært at finde tilbud til unge med alkohol- og/eller stofmisbrug, da samtlige opholdssteder skriver at de ikke modtager unge med misbrug.