

Slagelse Kommune

Månedlige nøgletal for beskæftigelsesområdet seneste års udvikling for alle ydelser under ét

Ydelsesmodtagere i alt	11.216	(november 2014)
A-dagpengemodtagere	1.274	(december 2014)
Kontanthjælpsmodtagere	2.044	(december 2014)
Sygedagpengemodtagere	921	(december 2014)
Bruttoledighedsprocent	7,0 %	(februar 2015)

Grundlæggende skal man være meget påpasselig med at tolke på ledighedsudviklingen isoleret set, selvom det alt for ofte er det, der sker i medierne. Det skyldes, at ledighedstallet blot er en lille delmængde af mange forsørgelsesydelse, som er bundet tæt sammen.

Ledighedstallet er ikke en objektiv størrelse. Der ligger individuelle vurderinger bag hvilke kontant- og uddannelseshjælpsmodtagere eller sygedagpengemodtagere, der står til rådighed for arbejdsmarkedet og som dermed tæller med i den officielle bruttoledighed. Under disse 3 overordnede forsørgelsesgrupper er det kun de åbenlyst uddannelsesparate uddannelseshjælpsmodtagere samt de jobparate kontanthjælpsmodtagere, som indgår i ledighedsstatistikken. Kommunerne har historisk set altid kategoriseret borgerne forskelligt, og de enkelte kommuner har også altid lavet forskellige vurderinger over tid, som bunder i ny lovgivning, konjunkturer mv.

Eksempelvis indikerer oversigten over den officielle ledighedsudvikling, at udviklingen gennem det seneste år har været dårligere i Slagelse end på landsplan. De underliggende tal viste imidlertid til og med december 2014, at Slagelse havde haft præcis samme procentuelle fald i ledige A-dagpengemodtagere som på landsplan (-5,6 %). På grund af dataproblemer i forbindelse med de nyeste officielle ledighedsstatistikker, er det ikke aktuelt muligt at fordele ledigheden ud på ydelsesgrupper i januar og februar 2015. Desværre har den samlede udvikling for uddannelses- og kontanthjælpsområdet dog været dårligere i Slagelse (-2,7 %) end på landsplan (-5,1 %) til og med december 2014. Herudover påvirkes udviklingen i ledigheden for Slagelse relativt negativt af, at Slagelse sidste år (især i 1. halvår) havde usædvanligt mange ledige, som indgik i jobrotationsprojekter. Hermed indgik de ikke i ledighedsstatistikken.

Det giver altid bedst mening at starte med at sammenligne den samlede udvikling for alle forsørgelsesydelse, hvis man ønsker det mest reelle billede af udviklingen. Herefter kan man så dykke ned i de enkelte ydelsesområder og forsøge at belyse, hvilke bevæggrunde der ligger bag, at borgere er placeret på forskellig vis.

Ydelsesgrupper i alt

	Antal fuldtidspersoner													Pct.-udvikling nov13-nov14
	nov-13	dec-13	jan-14	feb-14	mar-14	apr-14	maj-14	jun-14	jul-14	aug-14	sep-14	okt-14	nov-14	
Slagelse	11.592	11.533	11.719	11.783	11.631	11.324	11.243	11.225	10.915	10.815	10.955	11.107	11.216	-3,2%
RAR Sjælland	116.414	116.463	117.816	118.219	116.712	113.694	112.834	112.495	109.643	108.659	109.783	110.913	112.045	-3,8%
RAR Hovedstaden	192.296	192.124	193.617	194.138	192.232	187.717	187.011	187.084	183.989	182.516	183.462	184.531	185.788	-3,4%
Hele landet	756.336	757.505	766.312	768.966	759.688	741.045	735.333	732.468	718.619	713.483	718.712	724.267	731.086	-3,3%

Kilde: Status i Jobindsats.dk 14. april 2015 (ingen ændringer ift. sidste måned)

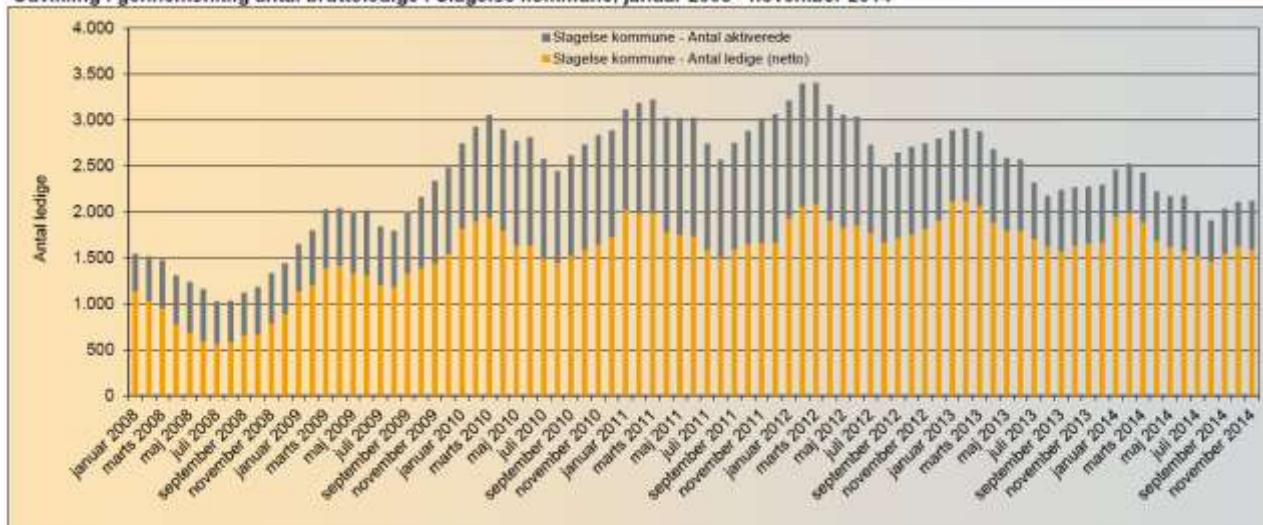
		Antal fuldtidspersoner													Pct.-udvikling nov13-nov14	
		nov-13	dec-13	jan-14	feb-14	mar-14	apr-14	maj-14	jun-14	jul-14	aug-14	sep-14	okt-14	nov-14		dec-14
Slagelse	Ydelsesgrupper i alt	11.592	11.533	11.719	11.783	11.631	11.324	11.243	11.225	10.915	10.815	10.955	11.107	11.216	-3,2%	
	A-dagpenge	1.387	1.394	1.561	1.612	1.525	1.340	1.296	1.266	1.170	1.127	1.199	1.255	1.243	1.274	-10,4%
	Særlig uddannelsesyndelse	184	191	196	164	124	88	63	35	6	3	2	2	3	2	-98,4%
	Arbejdsmarkedsydelse			2	28	60	76	92	107	144	140	129	127	125	128	
	Kontanthjælp	2.875	2.805	2.039	2.059	2.042	2.013	2.007	2.010	1.962	1.982	1.997	2.012	2.041	2.044	-29,0%
	Uddannelseshjælp			760	795	813	819	819	876	796	742	736	749	779	766	
	Revalidering	97	94	96	93	91	90	85	80	72	79	83	82	82	80	-15,5%
	Forrevalidering	3	3	3	3	3	3	3	3	3	2	1	0	0	0	-100,0%
	Sygedagpenge	947	971	965	937	912	869	864	869	786	787	845	884	956	921	1,0%
	Jobafklaringsforløb										3	7	13	15	21	
	Ressourceforløb	46	54	57	63	72	87	101	111	129	143	163	180	204	216	343,5%
	Ledighedsydelse	116	119	121	129	133	126	140	139	147	142	141	151	148	151	27,6%
	Fleksjob	535	536	540	540	544	552	550	557	563	566	571	567	570		6,5%
	Førtidspension	3.782	3.764	3.767	3.762	3.748	3.734	3.728	3.714	3.700	3.675	3.650	3.646	3.625	3.629	-4,2%
Efterløn	1.619	1.602	1.611	1.598	1.563	1.527	1.495	1.458	1.437	1.424	1.431	1.439	1.425	1.417	-12,0%	

Kilde: Status i Jobindsats.dk 14. april 2015 (ingen ændringer ift. sidste måned)

	Bruttoledigheds pct. (feb. 15)	Udvikling i antal - pct.-udvikling seneste år
Landsplan	5,3	-7,0
RAR-område Sjælland	5,3	-6,2
RAR-område Hovedstaden	5,5	-6,4
Slagelse	7,0	-2,7

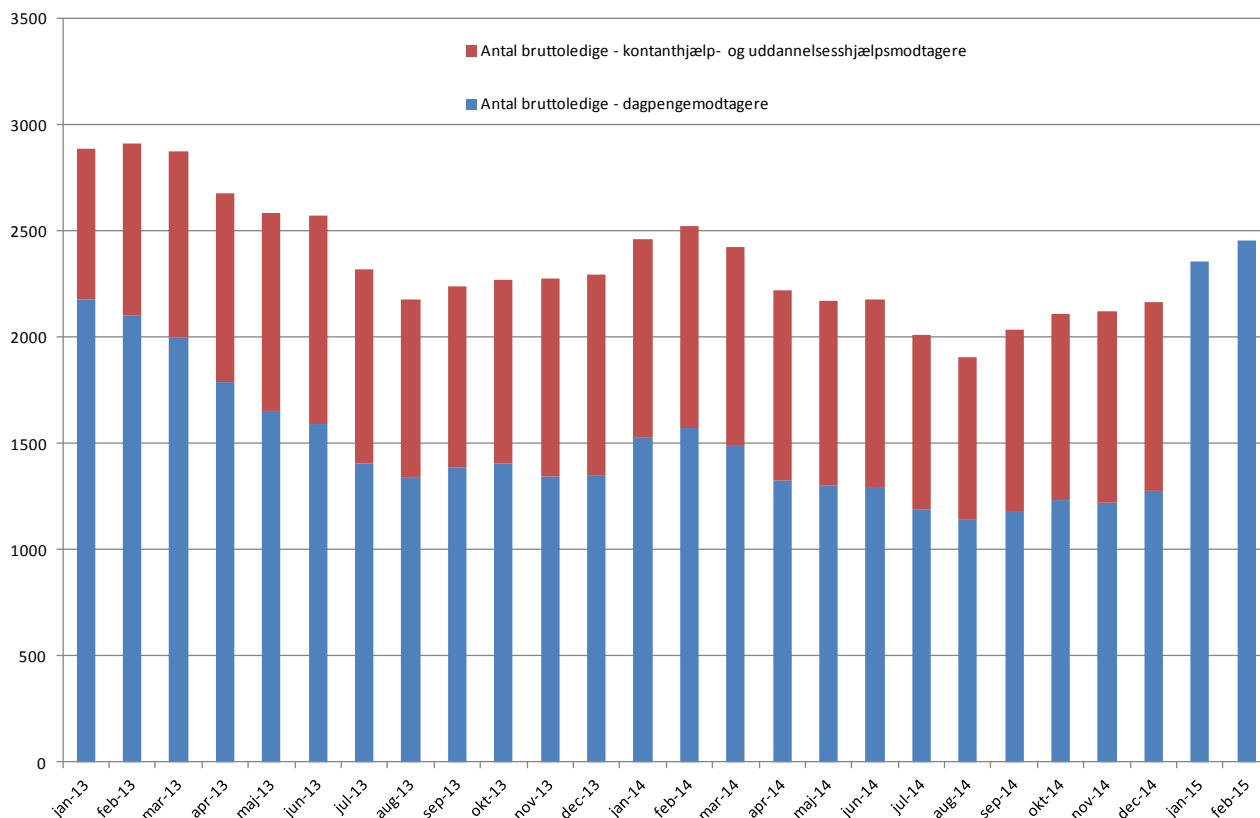
Kilde: Styrelsen for Arbejdsmarked og Rekruttering, ledighedsstatistik

Udvikling i gennemsnitlig antal bruttoledige i Slagelse kommune, januar 2008 - november 2014



Kilde: Styrelsen for Arbejdsmarked og Rekruttering – figuren er kun udarbejdet frem til og med nov. 2014.

Udvikling i gennemsnitlig antal bruttoledige i Slagelse Kommune, januar 2013 – februar 2015



Kilde: Tal fra Styrelsen for Arbejdsmarked og Rekruttering for at forsætte udviklingen af ovenstående figur. Jobcentret har dog kun adgang til de officielle ledighedstal tilbage til januar 2013, hvor figuren begynder her.

OBS: Som følge af indkøringsproblemer med jobcentrenes nye IT-system har de kommunale IT-leverandører ikke kunnet indberette aktiveringsoplysninger til Styrelsen for Arbejdsmarked og Rekruttering. Det gør, at det ikke er muligt at fordele ledighedstallene for januar og februar 2015 ud på ydelser og alder. Danmarks Statistik angiver endvidere, at bruttoledigheden på landsplan kan være under- eller overvurderet med op til 700 fuldtidspersoner pga. de manglende data.

Anmærkninger:

- Antal fuldtidspersoner er antal personer omregnet til fuldtidspersoner ved hjælp af den gennemsnitlige varighed på den valgte ydelse inden for den pågældende måned.
- Tal i Jobindsats.dk er levende og opdateres bagud, når der sker opdateringer i sagsbehandlingssystemerne. Især i forhold til sygedagpenge og A-dagpenge sker der efterfølgende justeringer for den seneste måned, fordi data kommer forsinket fra virksomhederne og A-kasserne.
- I de måneder, hvor der endnu ikke forelægger nye data for den pågældende ydelse, vises i stedet et punktum i tabellen.
- Tabellen viser det faktiske antal fuldtidspersoner i den enkelte måned. Der er ikke foretaget statistisk udjævning af data som følge af eksempelvis sæsonudsving, som det er tilfældet i den officielle ledighedsstatistik. Sæsonudsving indebærer bl.a., at flere er i beskæftigelse om sommeren og flere unge påbegynder uddannelse i januar og august.
- A-dagpenge og sygedagpenge er de 2 ydelser, som er mest påvirkelige af konjunkturudsving. Udviklingen i beskæftigelsen har størst effekt på ledighedsudviklingen for A-dagpengemodtagere, da A-dagpengemodtagerne som samlet gruppe er tættere på arbejdsmarkedet end de jobparate kontanthjælpsmodtagere som samlet gruppe. Beskæftigelses-effekten slår dog kun delvis igennem for de ledige, fordi udviklingen i beskæftigelsen også

hænger tæt sammen med virksomhedernes brug allerede beskæftigedes merarbejde, brug af studerende som arbejdskraft og brug af udenlandsk arbejdskraft. Historikken viser desuden, at udviklingen i sygedagpengemodtagere har tæt sammenhæng til beskæftigelsesudviklingen. Årsagen er, at under højkonjunkturer med øget mangel på arbejdskraft, må virksomhederne i højere grad ansætte borgere, som befinder sig i udkanten af arbejdsmarkedet, og som derfor er mere udsatte for at blive sygemeldte.

- Pr. 1. januar 2014 blev der indført 2 nye ydelser – arbejdsmarkedsydelse og uddannelseshjælp, ligesom der i 2013 blev indført ressourceforløb og særlig uddannelsesydelse og i 2014 jobafklaringsforløb. De nye ydelser og tilhørende reformer betyder, at der over tid sker forskydninger mellem ydelserne. På grund af de indbyrdes forbundne kar mellem ydelserne er det derfor ofte mest interessant at betragte det samlede antal borgere i den arbejdsdygtige alder, som er på offentlige forsørgelsesydelser.

Yderligere oplysninger om arbejdsmarkedet i Region Sjælland, herunder Slagelse, kan hentes på følgende web-adresse:

<http://www.rar-bm.dk/da/Sjaelland/Om%20arbejdsmarkedet.aspx>