

**BLOMSTERVÆNGET**  
10 dobbelthuse i Dalmose

JJ Tømrer og Snedker / Kullegaard / Marts 2023

**Indhold**

s.3	Introduktion / Luftfoto
s.4	Situationsplan
s.5	Plan, dobbelthus
s.6	Facader
s.7	Indvendige materialer / Tværsnit
s.8	Konstruktioner og installationer
s.9	Stemningsillustration



*Terrassemiljø - stemningsillustration*

## Introduktion

Slagelse Boligselskab ønsker at opføre 10 boliger som 5 dobbelthuse på en ny udstykning på Blomstervænget i Dalmose ca. 15 km syd for Slagelse.

Vores forslag til bebyggelsens disponering og arkitektur bygger videre på tanker og illustrationerne i udbudsmaterialet, herunder illustrationsplanen og udstykningsplanen. Vi vil gerne sikre, at vores projekt forholder sig loyalt overfor det indledende arbejde, der allerede er udført på projektet, så den efterfølgende myndighedsbehandling bliver så smidig som muligt, og vores projekt stemmer overens med bygherres visioner for bebyggelsen.

Boligerne er således disponeret i tråd med udstykningsplanen og med inspiration fra de kvaliteter, der peges på i udbuddets funktionsbeskrivelse.

Ift. boligernes indretning foreslår vi en optimering af udbuddets skitse til boligens indretning.: Vi har reduceret bygningskroppens dybde og øget bredden, så dagslysforholdene i boligen forbedres. Samtidig har vi ændret på rumfordelingen og rummenes proportioner, for større egnetheden som seniorboliger gennem sikring af venderadier for kørestolsbrugere i alle rum. Samtidig har vi indtegnet et bryggers, der også fungerer som boligens ankomstrum, og som diskretionszone ifm. adgang til boligens badeværelse. Vaskemaskine og tørretumbler kan placeres i bryggerset, fremfor i badeværelset.

Øvrig aptering og bestykning af boligen udføres som beskrevet i funktionsbeskrivelsen.

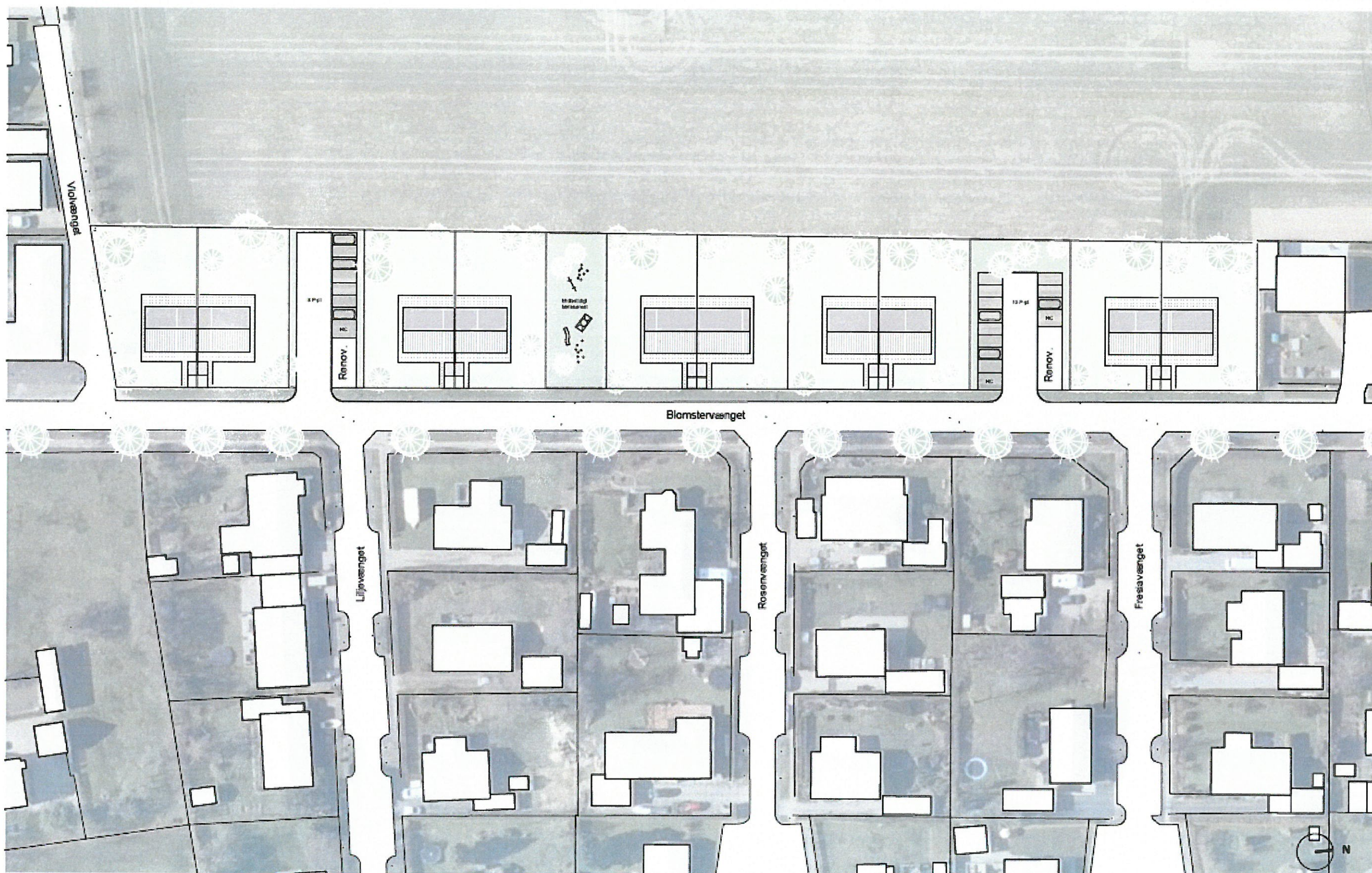
Fælles for alle boliger er, at man ankommer via et afskærmet areal med en lille bænke. Fra ankomstrummet, bryggerset, går man ind i et spisekøkken i åben forbindelse med en stor vinkelstue. Rummet fungerer som husets hjerte og fælles opholdsrum, og fra stuen er der direkte adgang til en stor, vestvendt terrasse, samt til boligens to værelser.

### Arealer:

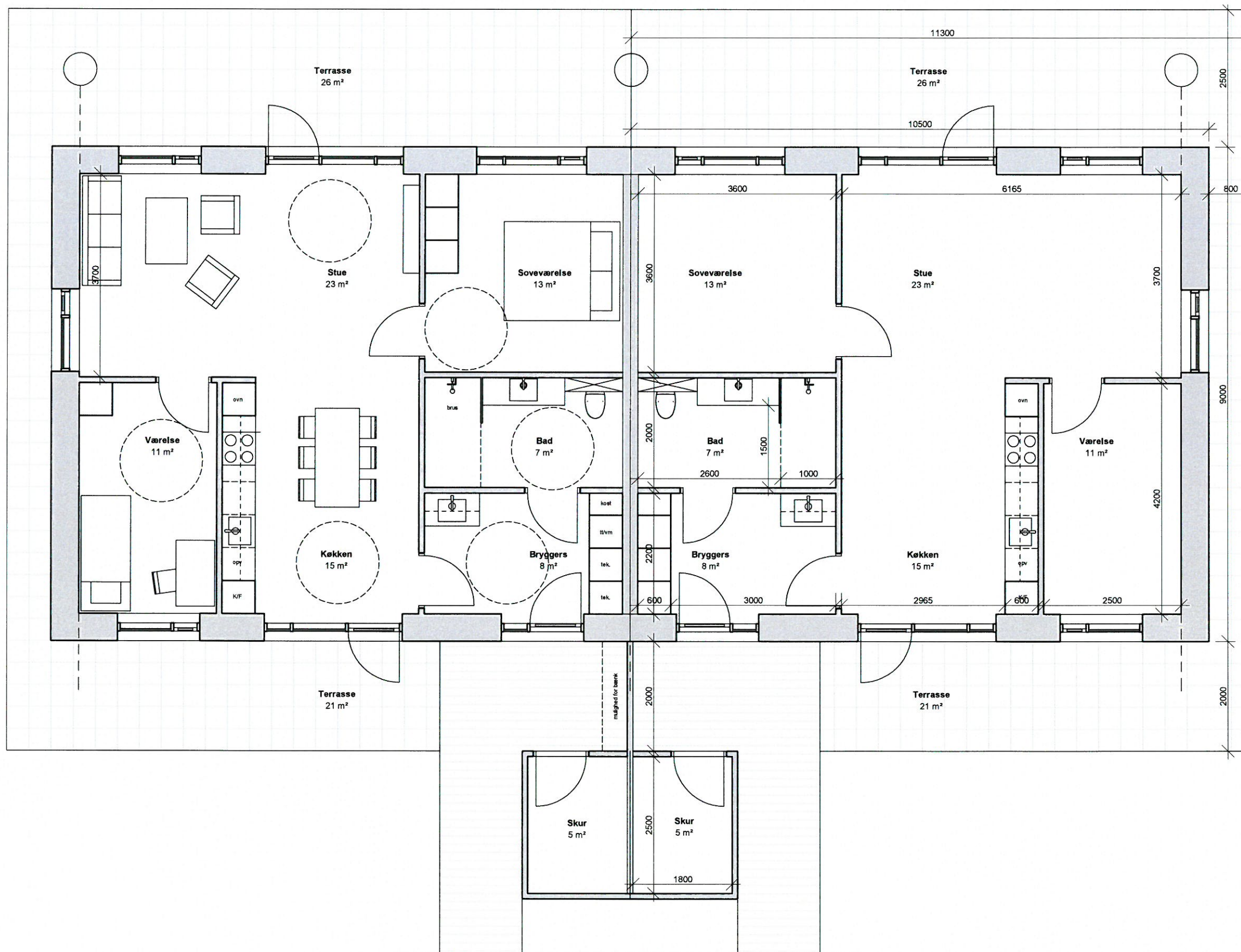
Grundareal:	ca. 7.023 m <sup>2</sup>
10 stk. dobbelthuse a 95 m <sup>2</sup>	950 m <sup>2</sup>
Bebyggelsesprocent:	13,5 %



Luftfoto med angivelse af entreprisegrænse



Situationsplan, 1:750



Plan, 1:75 / 95 m² pr. bolig

## Facader

Facaderne opføres i lyse, gulgrå engoberede teglsten med fremtrukne skifter i mellem udvalgte facadepartier, efter princip som vist på facadetegningerne.

Gavlene forsynes med vinduer for øges lysindfald og boligkvalitet. Mod øst og vest udføres facadepartier i opholdsrummene til gulv, så der opnås godt kontakt mellem ude og inde samt optimale dagslysforhold.

I boligens værelser udføres vinduer med lav brystning, så vinduets lysning kan udnyttes som en lille opholdsniche med udkig til omgivelserne.

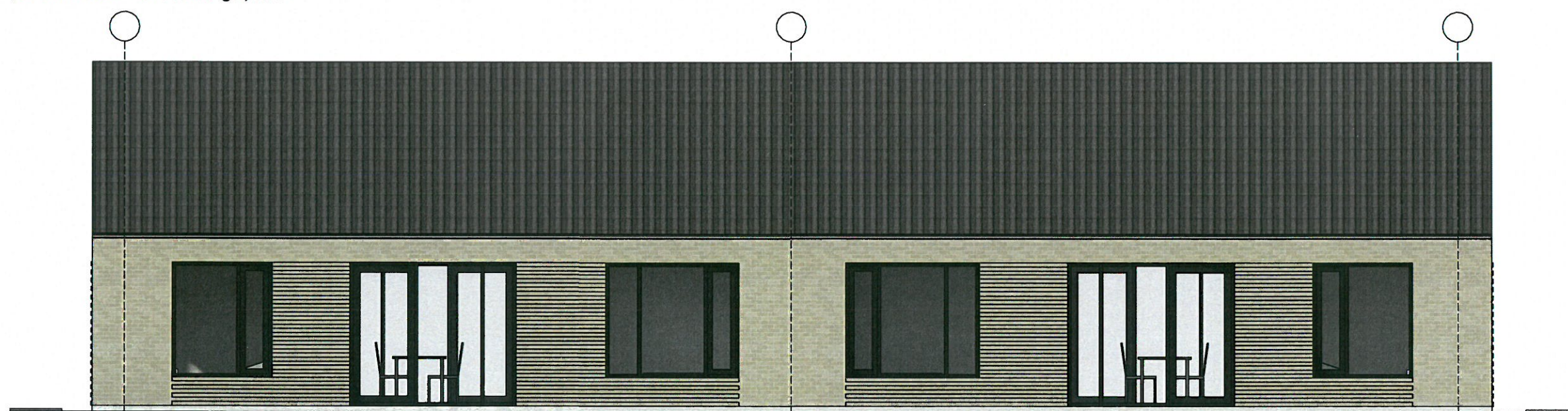
Mod indgangssiden udføres boligens depot som rumdannende element mellem boligerne, og med en lille bænk som et afskærmet opholdsareal ved boligens indgangsdør.

På havesiden opføres mindre adskillelser mellem boligernes terrasser, som både giver læ og øget privathed ifm. boligernes terrasser.

Tagene udføres som mørke betontegl, som giver de sammenhængende tagflader struktur og dybdevirkning, og sikrer mindst muligt vedligehold.



Østfacade mod Blomstervænget, 1:75



Vestfacade mod havesiden, 1:75

**Indvendige materialer**

Generelt udføres den indvendige aftejing af boligerne i overensstemmelse med kravene i funktionsbeskrivelsen.

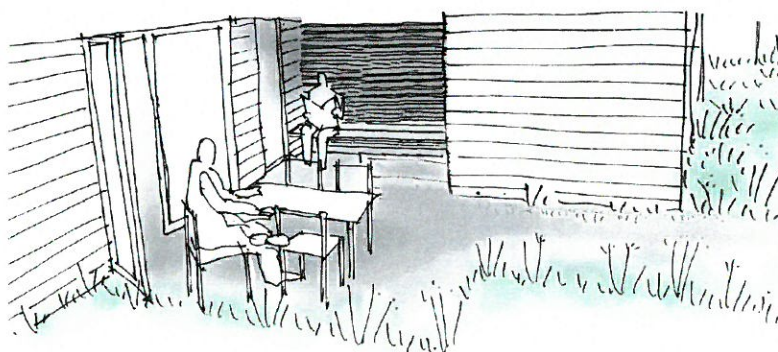
Gulvene udføres som lakeret lamelparket i eg og på lofterne i stuen foreslår vi træbeton i fin, hvid kvalitet. Kombineret med store facadepartier, gennemlysning og dermed masser af dagslys, vil det være et behageligt rum at opholde sig i, med høj kvalitet i det akustiske og optiske miljø.



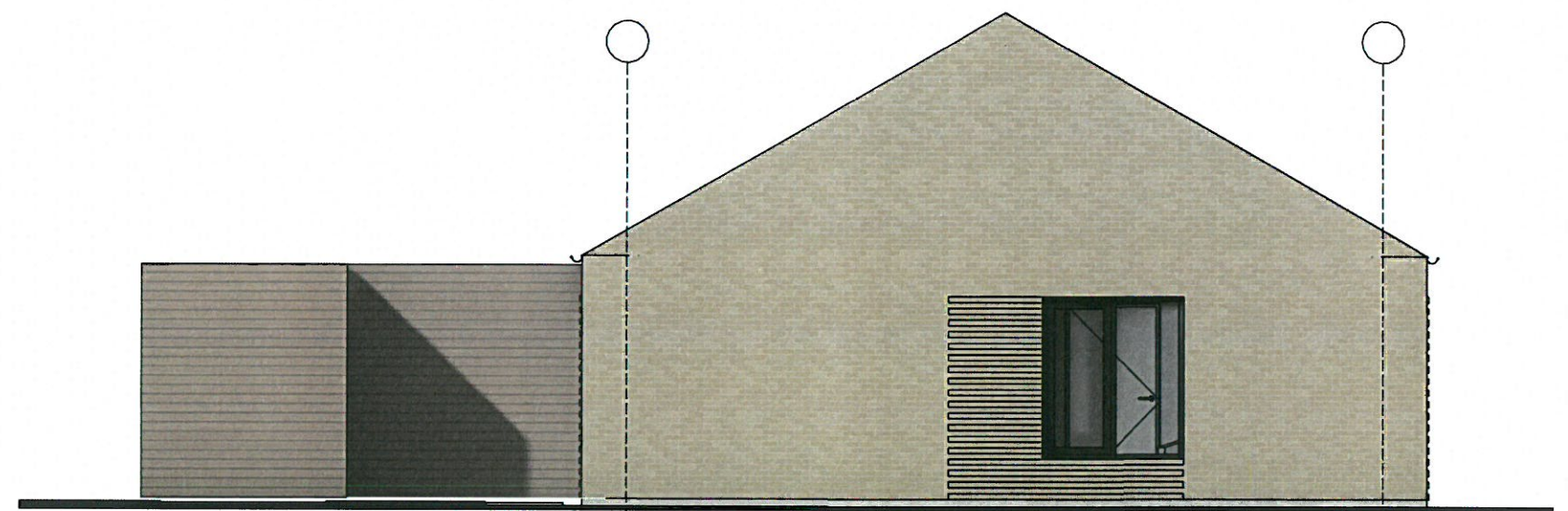
Lofter: Hvid, akustikregulerende træbeton.



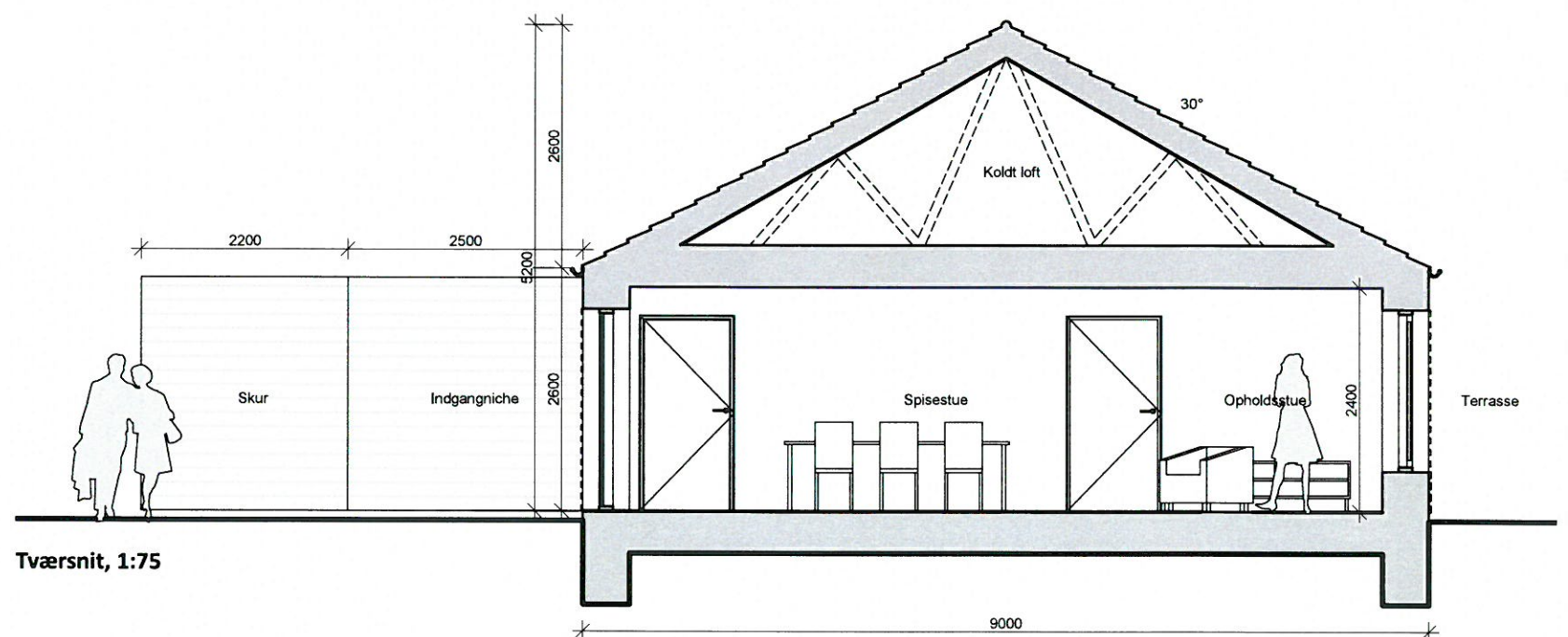
Gulve: Lamelparket, eg, lakeret



Indgangsniche med bæk



Tværsnit AA, 1:75



Tværsnit, 1:75

## Konstruktioner og installationer

### Konstruktioner

Husene opføres som traditionelle huse med bagmure i letbeton, isolering og facader i tegl. Mellem facadepartierne udføres fremtrukne skifter, for at give en enkel med raffineret facadearkitektur.

Tagkonstruktionen er traditionelle gitterspær, som giver et enkelt, traditionelt tilsnit i bygningskroppene, og mørke beton tegl som udvendig overflade.

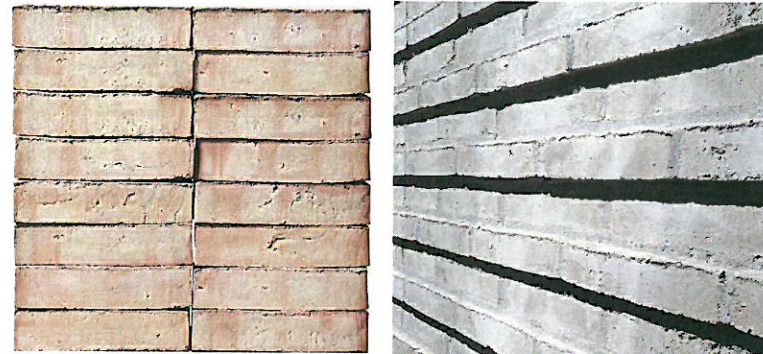
Fundamenter og terrændæk udføres ligeledes traditionelt i hhv. jordsøbt beton og lecablokke, og polystyren og pladsstøbt beton.

Indevægge og lejlighedsskel udføres som letbeton, aht. lydkrav og stabilitet.

### Ventilation og VVS

Opvarmning af boligerne sker via fjernvarme, som er en energivenlig opvarmningsform med lave driftsomkostninger. Den indvendige unit placeres i højskabe i bryggerset.

God ventilation sikres via et indeklima-læg med høj varmegenvinding. Også her er der fokus på en energivenlig løsning med stabil og omkostningseffektiv drift.



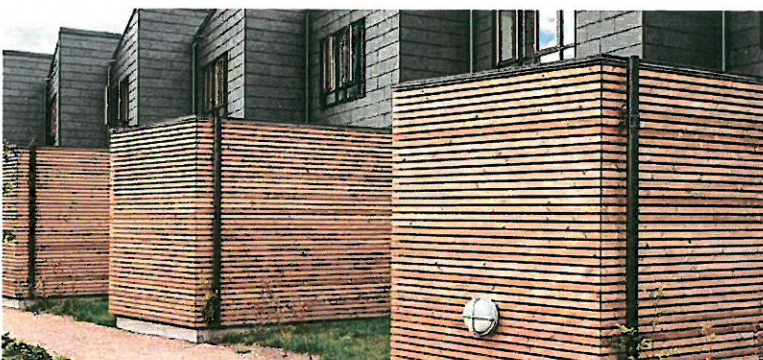
Gule, blødstrogne mursten med spil. Fremtrukne skifter v. facadepartier



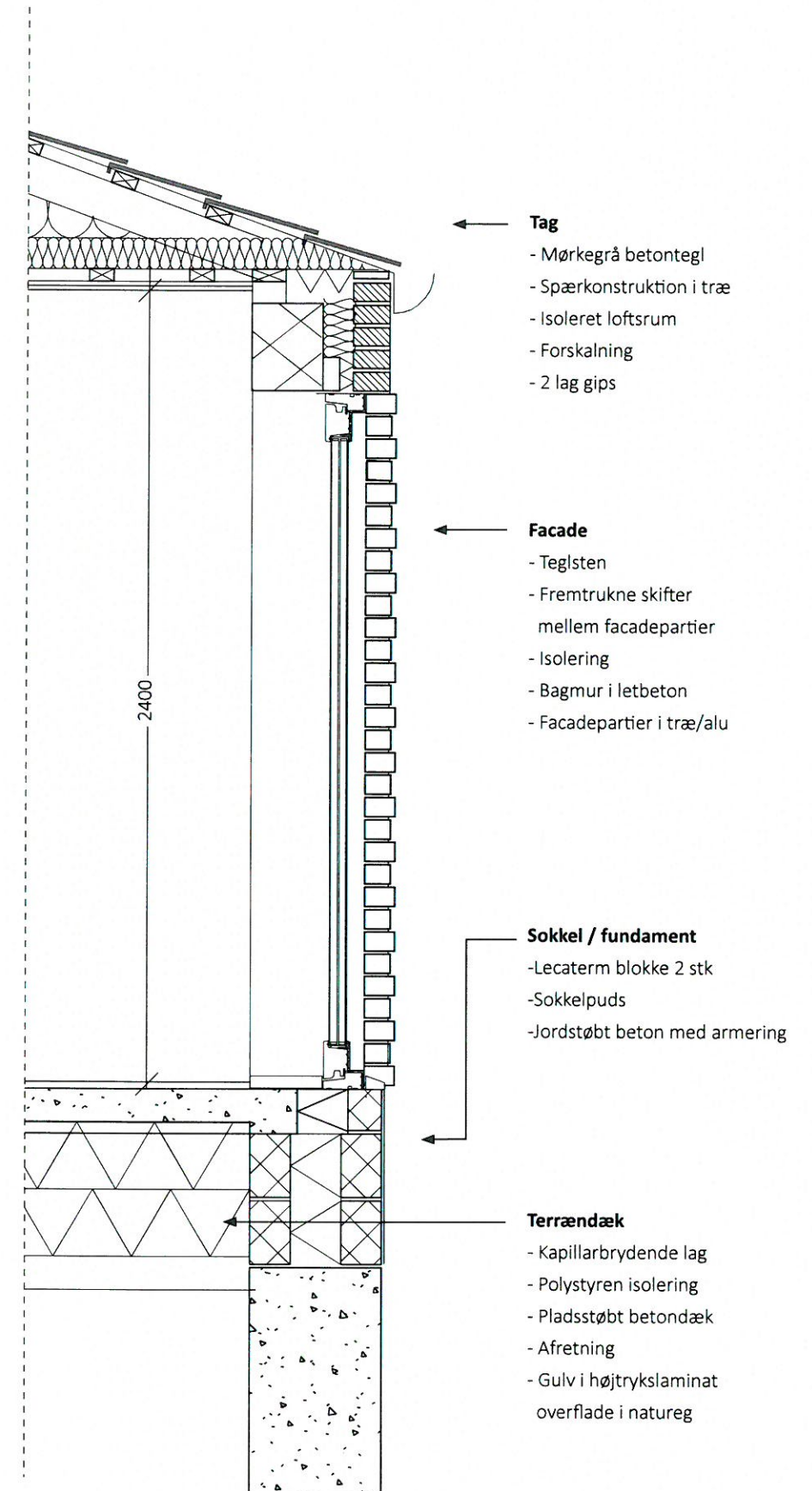
Antracitgrå træ/alu vinduer



Tage i mørke betontegl



Skure i vedligeholdelsesfri, varmebehandlet træ



Konstruktivt principsnit i facade, 1:20





*Stemningsillustration set fra indgangssiden mod øst*