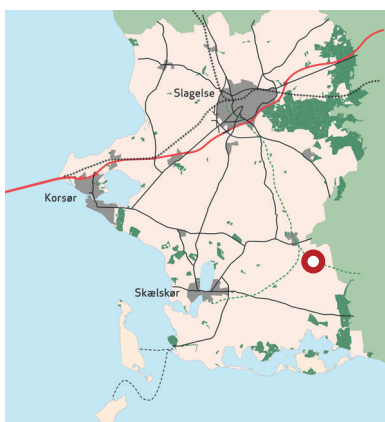


# Data om Hyllested – projekt om Fribussen 2.0



Signaturforklaring:

- Landsbyafgrænsning
- Busrute 497 som nedlægges
- Busstop



**Befolkningstal: 124**

**Børn 0 - 5 år: 7**

**Skolebørn 6 - 16 år: 19**

**Unge 17 - 29 år: 16**

**Voksne 30 - 66: 68**

**Ældre 67+: 11**

## Beskrivelse af Hyllested

Hyllested ligger ca. 3 km fra Dalmose. Der er adgang til Dalmose via Fodsporet, som ligger ca. 500 m sydvest for landsbyen.

Hyllested ligger i Dalmose Skoledistrikt. Dalmose skole har 0.-9. klasse.

Der er **35** (19 + 16) skolebørn og unge mellem 6 og 29 år.

## Potentiale

Undersøge hvorvidt Fodsporet i højere grad kan danne udgangspunkt for mobilitet i landsbyen.

## Kollektiv transport

497 til Dalmose.

## Bustransport

### Skolebørn

7.13 med 497 mod Dalmose

7.24 ankomst i Dalmose.

5 eftermiddags afgang fra Dalmose til Hyllested.

### Unge til Uddannelsesfirkanten

7.13 med 497 til Dalmose

7.24 ankomst til Dalmose,

Skift til 431 med ankomst 7.56 til Uddannelsesfirkanten (halvtimes drift i dagstimerne).

### Konsekvenser af nedlæggelsen af 497

Efter nedlæggelse af 497 er der ikke længere forbindelse med kollektiv transport til og fra Hyllested. Nedlæggelsen får hovedsageligt konsekvenser for skolebørn til Dalmose skole og for unge til Uddannelsesfirkanten i Slagelse.

## Unge til fritidsaktiviteter i Slagelse

Unge til fritidsaktiviteter i Slagelse kan tage linje 431 fra Dalmose, som kører i halvtimes drift i eftermiddagstimerne og i heltimes drift i aften-timerne indtil kl. 23.

## Betjening med Fribus 2.0

Rød linje passerer gennem Hyllested, og vil give skolebørn og unge mulighed for at komme med kollektiv trafik til Dalmose Skole samt til Uddannelsesfirkanten i Slagelse.

Den røde linje har forbindelse til Skælskør, med mulighed for at unge kan benytte klub- og fritidstilbud (eksempelvis Oliemøllen i Skælskør), og øvrige borgere kan benytte servicetilbud i Skælskør.

De unges brug af Oliemøllen afhænger af sene eftermiddags- og aftenafgange.

## Kommentarer fra Hyllested Landsbyråd:

Målgrupper for kollektiv transport i prioriteret rækkefølge:

- Skolebørn der skal til Dalmose eller Flakkebjerg Skoler.
  - Unge der skal til Uddannelsesfirkanten i Slagelse.
  - Borgere med behov for service i enten Slagelse eller Skælskør.
- Pendlere.

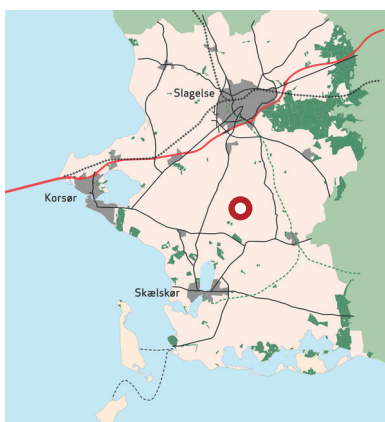
- Der er rigtig mange børn i vores landsby.
- Det er overraskende hvor mange unge der bruger 497, for at komme videre til uddannelse i Slagelse.

# Data om Fårdrup – projekt om Fribussen 2.0



Signaturforklaring:

- Landsbyafgrænsning
- Busrute 496 som nedlægges
- ⓑ Busstop



**Befolkningstal: 125**

**Børn 0 - 5 år: 8**

**Skolebørn 6 - 16 år: 20**

**Unge 17 - 29 år: 17**

**Voksne 30 - 66: 70**

**Ældre 67+: 9**

## Beskrivelse af Fårdrup

Fårdrup ligger ca. 4 km vest for Flakkebjerg, og ca. 7 km. syd for Slots Bjergby. Der er ca. 11 km til Skælskør og 12 km til Slagelse.

Fårdrup ligger i Flakkebjerg Skoledistrikt. Flakkebjerg Skole tilbyder undervisning fra 0.-6. klasse. Efter 6. klasse skifter skolebørnene til Antvorskov Skole.

Der er **37** (20 + 17) skolebørn og unge mellem 6 og 29 år.

## Kollektiv transport

496 til Flakkebjerg Skole.

## Konsekvenser af nedlæggelsen af 496

Med nedlæggelse af 496 i juni 2021 er der ikke længere forbindelse med kollektiv transport til og fra Fårdrup. Nedlæggelsen får hovedsageligt konsekvenser for skoleelever, der skal til Flakkebjerg Skole.

## Skolebørn til Flakkebjerg Skole

7.13 med 496 til Flakkebjerg  
7.23 ankomst til Flakkebjerg Skole.  
Mulighed for at komme retur med 4 eftermiddagsafgange.

## Potentiale:

Opgradering af stoppested for linje R470 ved Skælskør Landevej med cykelstativ m.m. for at understøtte børn og unges motivation til at cykle ad Fårdrupvej til stoppestedet.

## Skolebørn til Antvorskov Skole samt unge til Uddannelsesfirkanten

Ifølge lokalrådet er der praksis for, at børn og

unge cykler til Skælskør Landevej (2½-3 km), hvor de tager linje R470 til Slagelse.

## Betjening med Fribus 2.0

Rød og blå rute går gennem Fårdrup med forbindelse til Flakkebjerg, og giver skolebørn fra 0-6. klasse mulighed for at komme til deres distriktskole. Blå rute giver skolebørn til Antvorskov Skole samt unge til Uddannelsesfirkanten mulighed for direkte forbindelse til Slagelse.

Rød rute giver vil give ældre skolebørn, der skal til Antvorskov Skole samt unge til Uddannelsesfirkanten, mulighed for at køre med bus til Skælskør Landevej, hvor de kan skifte til R470 mod Slagelse.

Rød rute giver unge mulighed for at benytte klub- og fritidstilbud som eksempelvis Oliemøllen i Skælskør. Muligheden vil dog afhænge af sene eftermiddags- og aftenafgange.

## Fra dialogen med Fårdrup Landsbyråd:

Identificerede målgrupper:

- Skolebørn til Flakkebjerg og/eller Hashøj skolen.
- Skolebørn til Antvorskov Skole samt unge, der skal til Slagelse.

Fårdrup Lokalråd har oplyst at flere skolebørn i landsbyen går på Hashøjskolen i Slots Bjergby.

Ønske om en bus, der kører fra Dalmose til Flakkebjerg, videre til Fårdrup, måske med en afstikker til Ellemosen, og derefter mod Gerlev og Hashøjskolen.

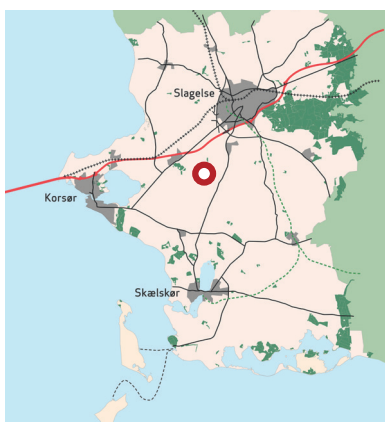
Ønske om forbindelse til Slagelse by et par gange om dagen.

# Data om Hemmeshøj – projekt om Fribussen 2.0



Signaturforklaring:

- Landsbyafgrænsning
- Busrute 496 som nedlægges
- Busstop



**Befolkningstal: 100**

**Børn 0 - 5 år: 8**

**Skolebørn 6 - 16 år: 17**

**Unge 17 - 29 år: 12**

**Voksne 30 - 66: 53**

**Ældre 67+: 9**

## Beskrivelse af Hemmeshøj

Hemmeshøj ligger ca. 2,5 km sydøst for Vemmelev. Man kan komme til Vemmelev ad mindre veje og stier gennem Bakkely Skov. Der er ca. 8 km fra Hemmeshøj til Slagelse.

Hemmeshøj ligger i Vemmelev Skoledistrikt. Vemmelev Skole tilbyder undervisning fra 0.-9. klasse.

Der er **29** (17 + 12) skolebørn og unge mellem 6 og 29 år.

## Kollektiv transport

498 til Vemmelev Skole, Lille Egede Friskole og Forlev Friskole. Fra Baunehøjvej ved Skælskør Landevej er der mulighed for skift til Slagelse.

## Konsekvenser af nedlæggelsen af 433

Med nedlæggelse af 433 er der ikke længere forbindelse med kollektiv transport til Hemmeshøj.

Nedlæggelsen får hovedsageligt konsekvenser for skoleelever til Vemmelev Skole, samt unge der bruger klub- og fritidstilbud i Vemmelev.

## Skolebørn til Vemmelev Skole, Forlev Friskole (aktuelt)

6.56 med 433  
7.36 ankomst til Vemmelev Skole (ringetid kl. 8)  
7.38 ankomst til Forlev Friskole  
Mulighed for at komme retur med 3 eftermiddagsafgange.

## Unge til Uddannelsesfirkanten i Slagelse

6.56 med 498 til Baunehøjvej (Skælskør Landevej) kl. 7.31 med R470 mod Slagelse  
7.47 ankomst til Slagelse, herefter til fods  
7.57 ankomst til Uddannelsesfirkanten (ringetid 8.15)

## Betjening med Fribus 2.0

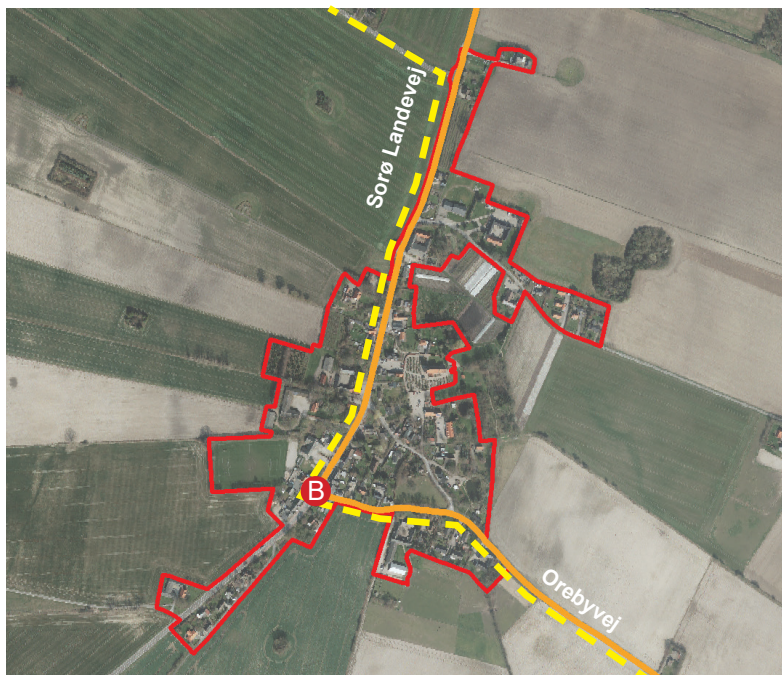
Grøn Rute kører gennem Hemmeshøj og giver skolebørn mulighed for at komme til skole i Vemmelev. Unge får mulighed for videre transport til Korsør med 902 og til Slagelse med 901.

Grøn rute giver børn og unge i Hemmeshøj mulighed for at komme i Vemmelev Junior og Ungdomsklub, hvis der er sene eftermiddagsafgange og aftenafgange.

## Input sendt fra Vemmelev Lokalråd:

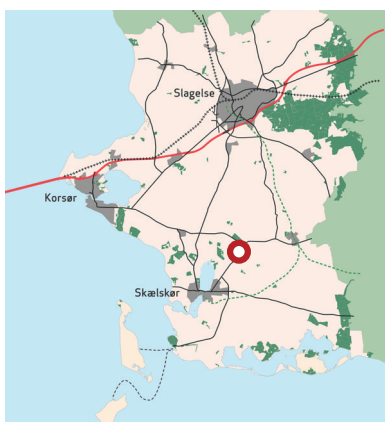
"Vi bor i Hemmeshøj, og vores søn tager skolebussen, og er glad for det. [...] Det giver ungerne selvstændighed og ikke mindst en vis frihed, og det samme for os forældre. Vi får noget mere frihed, og kan rent faktisk bruge mere tid i hjemmet sammen med børnene til eventuelle lektier osv. [...] Vi ville være meget kedede af at skulle undvære en bus....!"

# Data om Eggeslevmagle – projekt om Fribussen 2.0



Signaturforklaring:

- Landsbyafgrænsning
- Busrute 497 som nedlægges
- - - Busrute 495 som fortsat kører
- ⓑ Busstop



**Befolkningstal: 183**

**Børn 0 - 5 år: 6**

**Skolebørn 6 - 16 år: 30**

**Unge 17 - 29 år: 22**

**Voksne 30 - 66: 101**

**Ældre 67+: 21**

## Beskrivelse af Eggeslevmagle

Eggeslevmagle ligger ved Sorø Landevej med ca. 5 km til Skælskør. Lidt nord for landsbyen ligger Korsør Landevej med forbindelse til Boeslunde og Slagelse.

Eggeslevmagle ligger i Eggeslevmagle Skoledistrikt. Eggeslevmagle Skole har 0.-9. klasse.

Der er i alt **52** (30 + 22) skolebørn og unge under 29 år.

## Kollektiv transport

497 til Dalmose (5 daglige afgang)  
495 til Skælskør (5 daglige afgang)

## Konsekvenser af nedlæggelsen af 497

Med nedlæggelse af 497 er der ikke længere forbindelse med offentlig transport til Dalmose. Nedlæggelsen får hovedsageligt konsekvenser for skolebørn, der har tilvalgt Dalmose Skole samt unge, der tager til Uddannelsesfirkanten via Dalmose.

## Unge til Uddannelsesfirkanten (via Dalmose)

7.08 med 497 fra Eggeslevmagle  
7.20 ankomst til Dalmose  
7.21 med 431 mod Slagelse (uden omstigning)  
7.49 ankomst til Slagelse, herefter til fods  
7.56 ankomst til Uddannelsesfirkanten.  
4 eftermiddagsafgange fra Dalmose til Eggeslevmagle.

## Slagelse via Skælskør

7.05 med 495 til Skælskør  
7.19 med 470 til Slagelse

7.47 ankomst til Slagelse, herefter til fods  
7.54 ankomst til Uddannelsesfirkanten

## Skolebørn til Eggeslevmagle Skole

8.07 med 495

8.21 ankomst til Eggeslevmagle Skole.

## Unge til fritidsaktiviteter i Skælskør eller Slagelse

495 mod Skælskør 470 fra Skælskør til Slagelse.  
17.15 sidste afgang m. 495 fra Skælskør mod Eggeslevmagle

## Betjening med Fribus 2.0

Rød og grøn rute passerer gennem Eggeslevmagle med forbindelse til Dalmose og Skælskør. Rød rute medtager oplandet syd for Eggeslevmagle.

Rød og Grøn rute giver yderligere mulighed for at komme til fritidsaktiviteter (eksempelvis Oliemøllen) og benytte servicetilbud og indkøbsmuligheder i Skælskør. Unges mulighed for at komme til klub- og aktivitetstilbud i Skælskør vil dog afhænge af sene eftermiddags- og af aftenafgange.

Grøn rute har forbindelse til Slagelse, hvilket giver de unge til Uddannelsesfirkanten og øvrige borger mulighed for at køre direkte til Slagelse.

## Fra dialog med Eggeslevmagle Landsbyråd:

Identificerede målgrupper i prioriteret rækkefølge:

- Skolebørn til Eggeslevmagle, Skælskør og Boeslunde samt naboskolerne i Boeslunde, Flakkebjerg/Dalmose (til og med 9. klasse).
- Unge der skal til Uddannelsesfirkanten i Slagelse.

# Data om Eggeslevmagle – projekt om Fribussen 2.0

- Unge fra oplandet med behov for transport til klub- og fritidstilbud som eksempelvis Oliemøllen i Skælskør.
- Ældre og andre borgere i oplandet (omfattende Flakkebjerg og Dalmose) der ønsker at benytte service og indkøbsmuligheder i Skælskør.
- Pårørende til ældre og syge.
- Pendlere.

## Kommentarer:

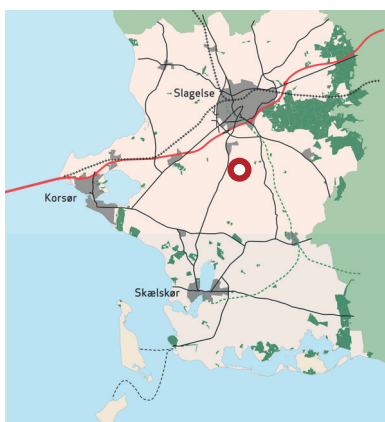
- Det er vigtigt at skolebørn og unge til uddannelsesstederne kan komme hurtigt frem og tilbage og at køreplanen er tilpasset ringetiderne så der ikke bliver for lange ventetider.
- Forslag om at en af de 3 morgen- og eftermiddagsafgange fra Skælskør til uddannelsesstederne i Slagelse kører via Eggeslevmagle.

# Data om Gerlev – projekt om Fribussen 2.0



Signaturforklaring:

- Landsbyafgrænsning
- Busrute 496 som nedlægges
- Busstop



**Befolkningstal: 105**

**Børn 0 - 5 år: 6**

**Skolebørn 6 - 16 år: 13**

**Unge 17 - 29 år: 11**

**Voksne 30 - 66: 52**

**Ældre 67+: 22**

## Beskrivelse af Gerlev

Gerlev ligger ca. 600 m fra Skælskør Landevej, med ca. 3 km til Slots Bjergby, og 9 km til Slagelse. Der er cykelsti i eget tracé langs en stor del af Skælskør Landevej.

Gerlev ligger i Hashøjskolens Skoledistrikt. Hashøjskolen tilbyder undervisning fra 0.-6. klasse. Efter 6. klasse skifter børnene til Antvorskov Skole.

Der er **24** (13 + 11) skolebørn og unge mellem 6 og 29 år.

## Kollektiv transport

496 til Hashøj Skolen.  
R470 fra Skælskør Landevej (ca. 600 m. fra landsbyen).

## Konsekvenser af nedlæggelsen af 496

Med nedlæggelse af 496 i juni 2021 er der ikke forbindelse med kollektiv transport til og fra Gerlev.

Nedlæggelsen vurderes hovedsageligt at få konsekvenser for skoleelever til Hashøj Skolen.

## Skolebørn til Hashøj Skolen (aktuelt)

7.43 med 496  
7.55 ankomst til Hashøj Skolen (ringetid kl. 8.15).  
Mulighed for at komme retur med 3 eftermiddagsafgange.

## Skolebørn til Antvorskov Skoleskole

kl. 7.36 med R470 fra Skælskør Landevej  
7.44 ankomst i Slagelse, herefter til fods  
7.55 ankomst til Antvorskov Skole (ringetid 8.00).

## Unge til Uddannelsesfirkanten i Slagelse

kl. 7.36 med R470 fra Skælskør Landevej  
7.47 ankomst i Slagelse, herefter til fods  
7.57 ankomst til Uddannelsesfirkanten (ringetid 8.15).

## Betjening med Fribus 2.0

Den Blå rute går gennem Gerlev med forbindelse Slots Bjergby og Hashøjskolen og videre til Slagelse.

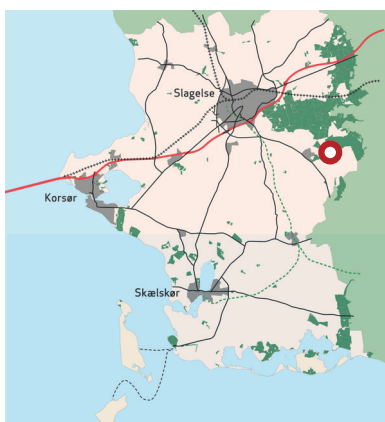
Der vil fortsat være mulighed for forbindelse til Slagelse og Skælskør med R470 fra Skælskør Landevej.

# Data om Kirkerup – projekt om Fribussen 2.0



Signaturforklaring:

- Landsbyafgrænsning
- Busrute 433 som nedlægges
- Busstop



**Befolkningstal: 83**

**Børn 0 - 5 år: 5**

**Skolebørn 6 - 16 år: 8**

**Unge 17 - 29 år: 6**

**Voksne 30 - 66: 46**

**Ældre 67+: 16**

## Beskrivelse af Kirkerup

Kirkerup ligger 3,6 km øst for Sørbymagle. Byen ligger tæt på Esholte og Fladholte.

Kirkerup ligger i Sørbymagle Skoledistrikt med Hvilebjerg skolen, der tilbyder undervisning fra 0.-6. klasse. Efter 6. klasse skifter skolebørnene til Antvorskov Skole med 0.-9. klasse.

Der er **13** (8 + 6) skolebørn og unge mellem 6 og 29 år.

## Kollektiv transport

433 til Hvilebjerg skolen.

## Konsekvenser af nedlæggelsen af 433

Landsbyer i Sørbymagles opland som Bøstrup, Lorup, Kirkerup, Fladholte og Esholte mister forbindelse med kollektiv transport.

Fra august 2021 skal skolebørn og unge i oplandet transporteres til skole/uddannelse på anden vis. Der er mulighed for forbindelse mod Slagelse fra Sørbymagle.

## Skolebørn til Hvilebjerg Skolen (aktuelt)

7.57 med 433 til Sørbymagle  
8.02 ankomst til Hvilebjerg Skolen  
Mulighed for at komme retur med 3 eftermiddagsafgange.

## Skolebørn til Antvorskov Skole

7.41 med R480 fra Sørbymagle til Slagelse  
7.47 ankomst til Slagelse, herefter til fods  
7.56 ankomst til skolen (ringetid kl. 8).

## Unge til Uddannelsesfirkanten

7.41 med R480 fra Sørbymagle med ankomst 7.50 ankomst til Slagelse, herefter til fods.  
7.57 ankomst til Uddannelsesfirkanten (ringetid kl. 8.15).

## Fritidsaktiviteter

Sørbymaglehallen er ramme om mange fritidstilbud for børn og unge. Fritidsaktiviteter i Slagelse kan nås med R480.

## Fra dialogen med lokalrådet for Sørbymagle og omegn:

Ifølge lokalrådet for Sørby og omegns optælling af børn i 2020 i oplandet Bøstrup, Lorup, Kirkerup, Fladholte og Esholte er der 13 børn, som skal til Hvilebjerg Skolen og 7, der skal til Slagelse.




## Prioriterede målgrupper:

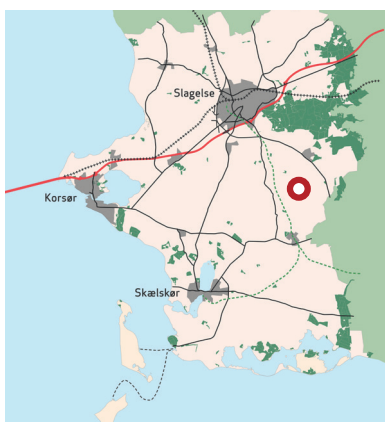
1. Skolebørns direkte kørsel til Hvilebjerg Skolen eller Antvorskov Skole (lukket kørsel).
  2. Unges kørselsmulighed til uddannelsessteder i Slagelse. : Dette opnås med en Fribus der kører Rosted, Bøstrup, Lorup, Kirkerup, Fladholte, Kirkerup, Sørby og Slagelse station morgen og eftermiddag.
  3. Øvrige unge og ældres fritidstilbud.
- Der er også udtrykt ønske om en buslinje i oplandet der passer med videre forbindelse til Slagelse med R480, så børn og unge kan møde til tiden om morgenen.

# Data om Gimlinge – projekt om Fribussen 2.0



Signaturforklaring:

-  Landsbyafgrænsning
-  Busrute 433 som nedlægges
-  Busstop



**Befolkningstal: 153**

**Børn 0 - 5 år: 7**

**Skolebørn 6 - 16 år: 18**

**Unge 17 - 29 år: 17**

**Voksne 30 - 66: 90**

**Ældre 67+: 20**

## Beskrivelse af Gimlinge

Fra Gimlinge ligger væk fra større landeveje. Der er ca. 4 km til henholdsvis Dalmose og Flakkebjerg.

Gimlinge ligger i Dalmose Skoledistrikt. Dalmose Skole tilbyder undervisning fra 0.-9. klasse.

Der er **35** (18 + 17) børn og unge mellem 6 og 29 år.

## Kollektiv transport

433 til Dalmose Skole og Sørbymagle

## Konsekvenser af nedlæggelsen af 433

Med nedlæggelse af 433 i juni 2021 er der ikke længere forbindelse med kollektiv transport til Gimlinge.

Nedlæggelsen får hovedsageligt konsekvenser for skoleelever der skal til Dalmose Skole eller Hvilebjergskolen, samt unge til Uddannelsesfirkanten via Sørbymagle.

## Skolebørn til Dalmose Skole (aktuelt)

7.11 med 433.

7.18 ankomst til Dalmose (ringetid 7.35).

Mulighed for at komme retur med 4 eftermiddagsafgange.

## Unge til Uddannelsesfirkanten, Slagelse (aktuelt)

7.26 med 433

7.33 i Sørbymagle (Ringvejen)

7.41 med R480

7.50 ankomst i Slagelse, herefter til fods)

7.57 ankomst til Uddannelsesfirkanten (ringetid 8.15).

## Betjening med Fribus 2.0

Grøn og Blå rute går gennem Gimlinge og giver skolebørn mulighed for at komme til Dalmose Skole og Hvilebjerg skolen i Sørbymagle. Samtidig vil unge og andre borgere have mulighed for at komme direkte til Slagelse uden skift i Sørbymagle.

Uden Fribus til Gimlinge vil skolebørnene skulle transportes på anden vis til Dalmose Skole. Unge og øvrige borgere i retning mod Slagelse kan tage 431 fra Flakkebjerg eller R480 ved Næstved Landevej (Gyldenholm eller Katrinevej).

## Fra dialog med borgere i Gimlinge:

Børnene i vores landsby går i skole i Dalmose (distrikts skolen), men også i Flakkebjerg og på Hvilebjergskolen i Sørbymagle. Vi ligger mellem disse tre byer.

Mange af os orienterer os mod Sørbymagle og Slagelse.

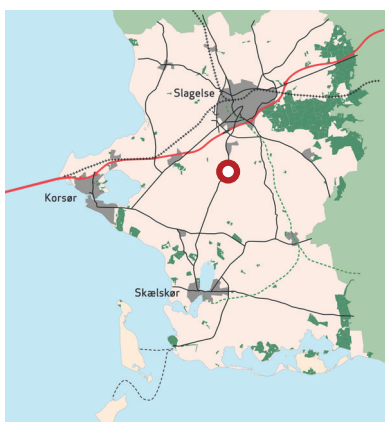


# Data om Lundforlund – projekt om Fribussen 2.0



Signaturforklaring:

- Landsbyafgrænsning
- Busrute 496 som nedlægges
- Busrute R470 som fortsat kører
- Busstop



**Befolkningstal: 103**

**Børn 0 - 5 år: 8**

**Skolebørn 6 - 16 år: 16**

**Unge 17 - 29 år: 12**

**Voksne 30 - 66: 58**

**Ældre 67+: 9**

## Beskrivelse af Lundforlund

Lundforlund ligger langs Skælskør Landevej. Der er ca. 4 km. til Hashøj Skolen i Slots Bjergby og 10 km til Slagelse.

Lundforlund ligger i Hashøjskolens Skoledistrikt. Hashøjskolen tilbyder undervisning fra 0.-6. klasse. Efter 6. klasse skifter skolebørnene til Antvorskov Skole.

Der er **28** (16 + 12) skolebørn og unge mellem 6 og 29 år.

## Kollektiv transport

496 til Hashøj Skolen.  
R470 mod Skælskør, Slots Bjergby og Slagelse (halvtimes drift i dagtimerne)

## Konsekvenser af nedlæggelsen af 496

Nedlæggelsen af 496 i juni 2021 får hovedsageligt konsekvenser for skoleelever til Hashøj Skolen.

## Skolebørn til Hashøj Skolen (aktuelt)

7.48 med 496  
kl. 7.55 ankomst til Hashøj Skolen (ringetid kl. 8.15). Mulighed for at komme retur med 3 eftermiddagsafgange.

## Skolebørn til Antvorskov skole

7.34 med R470.  
7.44 ankomst i Slagelse, herefter til fods  
7.55 ankomst til Antvorskov Skole (ringetid kl. 8)

## Unge til Uddannelsesfirkanten i Slagelse

7.34 med R470  
7.47 ankomst i Slagelse, herefter til fods

7.54 ankomst til Uddannelsesfirkanten (Ringetid kl. 8.15).

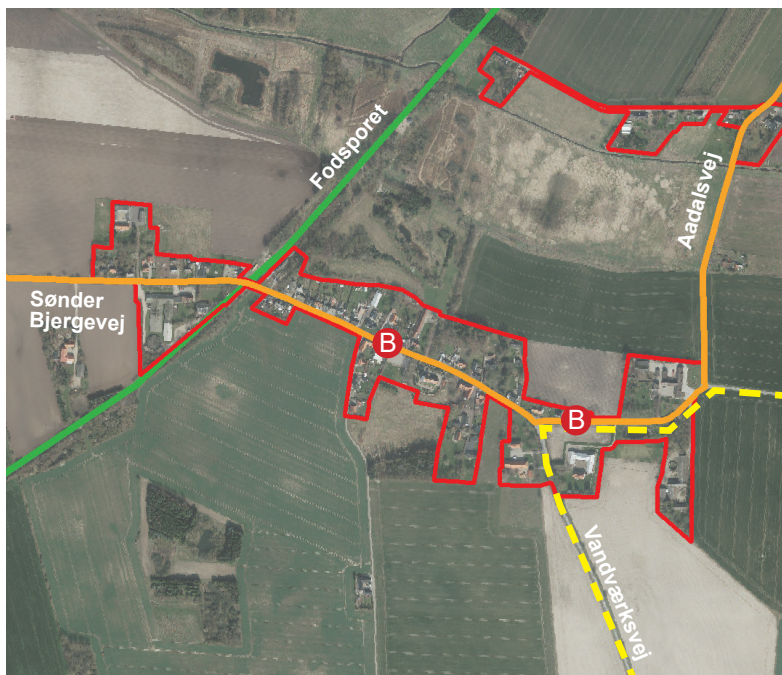
## Betjening med Fribus 2.0

Ingen af de foreslåede ruter går gennem Lundforlund. Nærmeste rute er Blå Rute, som kan nås i Slots Bjergby.

Efter nedlæggelse af 496 kan skolebørn komme til Hashøj Skolen med R470

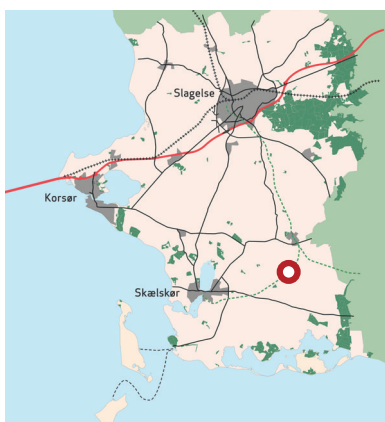
Den manglende busforbindelse vurderes umiddelbart ikke at have større konsekvenser for borgere i Lundforlund.

# Data om Sønder Bjerger - projekt om Fribussen 2.0



Signaturforklaring:

- Landsbyafgrænsning
- Busrute 497 som nedlægges
- - - Busrute 462 som fortsat kører
- ⓑ Busstop



**Befolkningstal: 116**

**Børn 0 - 5 år: 6**

**Skolebørn 6 - 16 år: 15**

**Unge 17 - 29 år: 19**

**Voksne 30 - 66: 67**

**Ældre 67+: 7**

## Beskrivelse af Sønder Bjerger

Sønder Bjerger ligger ca. 5 km syd for Dalmose.

Sønder Bjerger ligger i Kirkeskovskolens skole-distrikt. Kirkeskovskolens tilbyder undervisning fra 0.-6. klasse.

Der er **34** (15 + 19) skolebørn og unge mellem 6 og 29 år.

## Potentiale:

Understøtte børn og unges motivation til at cykle til Dalmose ad Fodsporet, der løber igennem Sønder Bjerger (ca. 5 km).

## Kollektiv transport

462 til Kirkeskovsskolen.  
497 til Dalmose Busterminal med forbindelse til Slagelse med 431.

## Unge til Uddannelsesfirkanten i Slagelse (aktuelt)

7.05 med 497  
7.20 ankomst til Dalmose  
7.21 med 431 mod Slagelse  
7.49 ankomst til Slagelse herefter til fods  
7.56 ankomst til Uddannelsesfirkanten (ringetid kl. 8.15)

## Konsekvenser af nedlæggelsen af 497

Med nedlæggelse af 497 får unge til Uddannelsesfirkanten i Slagelse forlænget rejsetid til 1:18 minutter med 3 skift undervejs: 462 til Kirkeskovsskolen, 670 mod Skælskør og 470 mod Slagelse.

## Betjening med Fribus 2.0

Rød rute går gennem Sønder Bjerger og vil give skolebørn og unge i oplandet syd for Eggelsev-

magle mulighed for at komme til Skælskør og Dalmose med mulighed for videre forbindelse til eksempelvis Slagelse med 431.

## Fra dialog med borger fra i Sønder Bjerger:

- Vi har kun en morgen bus (497) og 3 eller 4 om eftermiddagen. Vi vil være utrolig kedede af at miste bussen, da vores barn går i skole i Slagelse.
- Ønske om direkte transport til Dalmose og/eller Skælskør, så er der mulighed for forbindelse til andre byer.