

§ 25 TILLAEDELSE

Solcelleanlæg ved Tjæreby

UDKAST

MILJØ, PLAN OG TEKNIK
13-11-2022
UDKAST

Indholdsfortegnelse

1. § 25 tilladelse – Solcelleanlæg ved Tjæreby.....	2
1.1 Tilladelse til solcelleanlæg ved Tjæreby	2
1.2 Tilladelsens omfang.....	3
1.3 Projektet	3
1.4 Vilkår for tilladelsen.....	3
1.5 Andre tilladelser mv.	4
2. Offentlig høring	5
2.1 Resume af høringssvar	5
2.2 Høringens indflydelse på afgørelsen	5
3 Begrundelse for afgørelsen	6
4. Overvågning.....	6
5. Offentliggørelse	6
6. Klagevejledning	6

1. § 25 tilladelse – Solcelleanlæg ved Tjæreby

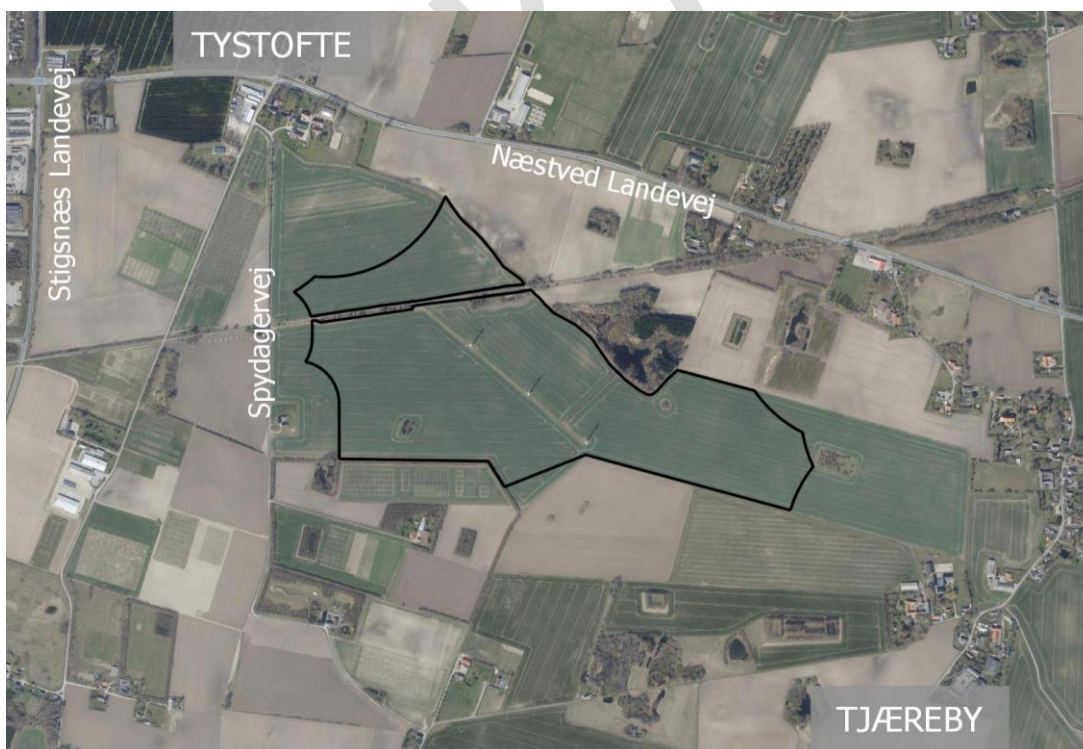
1.1 Tilladelse til solcelleanlæg ved Tjæreby

Slagelse Kommune meddeler hermed tilladelse efter miljøvurderingslovens § 25 til opførelse og drift af solcelleanlæg ved Tjæreby. Tilladelsen sker på baggrund af gennemført miljøkonsekvensvurdering (VVM) af projektet, samt Slagelse Kommunes vedtagelse den **XX. XX 2023** af kommunepantillæg nr. 18 og lokalplan nr. 1255 "Solcelleanlæg ved Tjæreby".

Tilladelsen og vedtagelsen af ovennævnte planer er sket på baggrund af to offentlige høringsperioder, hvor der dels er indkaldt ideer og forslag til planlægningen og afgrænsningen af miljøkonsekvensrapporten, og dels er afholdt høring af offentliggjorte planforslag, og af fælles miljøvurderingsrapport, der omfatter såvel miljøvurdering af plangrundlaget (miljørapport) samt af miljøkonsekvensrapporten for det konkrete projekt.

Tilladelsen meddeles i henhold til § 25 stk. 1 jf. LBK nr. 1976 af 27/10/2021 "Bekendtgørelse af lov om miljøvurdering af planer og programmer og af konkrete projekter (VVM)".

Tilladelsen bortfalder, hvis den ikke er udnyttet inden 3 år efter, at den er meddelt, eller ikke har været udnyttet i 3 på hinanden følgende år, jf. lovens § 39.



Projektområdets afgrænsning. For indretning af anlægget i projektområdet henvises til kort over anvendelse i lokalplan nr. 1255

1.2 Tilladelsens omfang

Tilladelsen omfatter opførelse og drift af solcelleanlæg ved Tjæreby i Slagelse Kommune, jf. miljøkonsekvensvurdering herfor.

1.3 Projektet

Det ansøgte projekt omfatter etablering af et jordbaseret solcelleanlæg til elproduktion vest for Tjæreby. Arealet udgør ca. 40 ha og anlægget forventes at producere ca. 38.500 MWh grøn strøm pr. år, svarende til elforbruget for ca. 9.000 husstande.

Anlægget består af solcellepaneler, som placeres på stativer, der forankres i jorden uden fundering i en dybde på 1,5 meter under terræn. Panelerne vil få en maksimal højde på 3,5 meter målt fra terræn. Udover solcellemodulerne består anlægget af el-kabler, invertere, hvor den producerede jævnstrøm omdannes til vekselstrøm, og transformere. Teknikbygninger og transformere må opføres i en højde af maksimalt 3,5 meter over terræn. Der vil blive placeret ca. 1 transformer pr. ha jævnt fordelt i projektområdet. Der opføres desuden en stepup-transformer med tilhørende teknikbygning med en højde på maksimalt 6,5 meter over terræn. Øvrigt elektrisk udstyr, såsom afbrydere, koblingsudstyr og lynafledere mv., kan opføres med en større højde. Teknikbygninger og transformere opføres i ensartede materialer, med samme udformning og gives samme diskrete farve.

Solcelleanlægget afskærmes mod omgivelserne af beplantningsbælter med nærmere krav til udførelsen, jf. vilkår neden for. På indersiden af beplantningsbælterne opsættes trådhegn som bredmasket vildthejn. Græsarealerne mellem solcellepanelerne kan afgræsses af får, såfremt bygherre indgår aftale med landmand om det.

1.4 Vilkår for tilladelsen

Tilladelsen, der er baseret på de beskrivelser af projektet og dets udførelse, som fremgår af miljøkonsekvensrapporten, erstatter ikke andre tilladelser eller dispensationer, som er nødvendige for projektets realisering.

Tilladelsen meddeles på følgende vilkår:

Plangrundlag

- Projektet etableres i overensstemmelse med lokalplan nr. 1255 for "Solcelleanlæg ved Tjæreby " og miljøkonsekvensrapporten.

Landskab og visuelle konsekvenser

- Der skal være afskærmende beplantning bestående af et minimum 6-rækket læhegn i en bredde på minimum 10 meter langs med planområdets afgrænsning, som beskrevet i lokalplan nr. 1255. Kravet om beplantningsbælte gælder ikke mod øst/skoven.

- Beplantningsbæltet skal bestå af hjemmehørende buske og træer og som i fuldt udvokset stand har en højde på mindst 4 m, som beskrevet i lokalplan nr. 1255. Beplantningsbæltet skal vedligeholdes kontinuerligt så det sikres, at plantebæltets tætte og afskærmende funktion opretholdes.

Natur, dyreliv, bilag IV-arter

- Der må ikke opføres solcelleanlæg eller beplantningsbælter indenfor en afstand af mindst 5 meter fra beskyttet § 3-beskyttet vandhul, dog 10 m fra syd- og østsiden af vandhullet og den beskyttede mose samt 10 m syd for Fodsporet/den gamle bandedæmning målt fra den udpegede økologiske korridor langs Fodsporet – som udgør en del af Grønt Danmarkskort – og mindst 2 meter fra registreret beskyttet dige målt fra digefod.

1.5 Andre tilladelser mv.

VVM-tilladelsen erstatter ikke tilladelser efter anden lovgivning, som er nødvendige for projektets realisering.

2. Offentlig høring

Miljøkonsekvensrapporten og udkast til § 25-tilladelse har sammen med Forslag til Kommuneplantillæg nr. 18 og Forslag til Lokalplan 1255, Solcelleanlæg ved Tjæreby været i 8 ugers høring i perioden 23. december 2022 til den 17. februar 2023.

2.1 Resume af høringssvar

I høringsperioden har Slagelse Kommune modtaget xx bemærkninger.

Input tilføjes, når høringen har fundet sted, og det vurderes om der skal ske ændringer.

2.2 Høringens indflydelse på afgørelsen

Input tilføjes, når høringen har fundet sted, og det vurderes om der skal ske ændringer.

UDKAST

3 Begrundelse for afgørelsen

Med baggrund i kommuneplantillæg nr. 18 og lokalplan nr. "1255" "Solcelleanlæg ved Tjæreby" med tilhørende miljøkonsekvensrapport (VVM) er det Slagelse Kommunes vurdering, at etablering og drift af projektet kan ske uden væsentlige påvirkninger af miljøet og omgivelserne.

4. Overvågning

Der fastsættes ikke vilkår om særskilte overvågningstiltag, da der ikke vurderes at være væsentlige negative miljøpåvirkninger af projektet.

5. Offentliggørelse

Afgørelsen om at meddele § 25-tilladelse inkl. bilag vil blive offentliggjort på Slagelse Kommunes hjemmeside den xx. xx 20xx.

6. Klagevejledning

Afgørelsen kan påklages til Miljø- og Fødevareklagenævnet af enhver med retlig interesse i sagens udfald samt landsdækkende foreninger og organisationer, der som formål har beskyttelsen af natur og miljø eller varetagelsen af væsentlige brugerinteresser inden for arealanvendelsen og har vedtægter eller love, som dokumenterer deres formål, og som repræsenterer mindst 100 medlemmer.

Hvis du ønsker at klage over denne afgørelse, kan du klage til Miljø- og Fødevareklagenævnet. Du klager via Klageportalen, som du finder på kpo.naevneneshus.dk, eller via link på www.borger.dk og www.virk.dk. Du logger på én af disse hjemmesider, som du plejer med NEM-ID.

Klagen sendes gennem Klageportalen først til den myndighed, der har truffet den afgørelse, der klages over. En klage er indgivet, når den er tilgængelig for myndigheden på Klageportalen. Når du klager, skal du betale et gebyr på 900,- kr. for almindelige borgere og 1.800,- kr. for virksomheder, organisationer og offentlige myndigheder.

Klagefristen udløber 4 uger efter, at afgørelsen er meddelt. Er afgørelsen offentligt bekendtgjort, regnes klagefristen dog altid fra bekendtgørelsen. Hvis klagefristen udløber på en lørdag eller helligdag, forlænges klagefristen til den følgende hverdag.

Miljø- og Fødevareklagenævnet afviser klager, der kommer uden om Klageportalen, hvis der forinden ikke er ansøgt om og bevillet "fritagelse for brug af Klageportalen". Hvis du ønsker at blive fritaget for at bruge Klageportalen, skal du sende en begrundet anmodning til den myndighed, der har truffet afgørelse i den sag, du ønsker at klage over. Myndigheden videresender herefter din anmodning til Miljø- og Fødevareklagenævnet, som herefter træffer afgørelse om, hvorvidt din anmodning kan imødekommes.

Domstolsprøvelse

Hvis afgørelsen ønskes prøvet ved domstolene, skal en sag anlægges inden 6 måneder regnet fra den offentlige annoncering eller inden 6 måneder efter Miljø- og Fødevareklagenævnet har truffet afgørelse i en eventuel klage over afgørelsen.

UDKAST