



# Folkebibliotekets betydning for borgerne i Danmark

Udarbejdet af Seismonaut og Roskilde Centralbibliotek  
Februar 2021

# Indhold

<b>Introduktion</b>	<b>4</b>
<b>1. Sammenfatning</b>	<b>6</b>
<b>2. Folkebibliotekets betydning for brugerne</b>	<b>11</b>
Introduktion til Betydningskompasset	13
Folkebibliotekets betydning - samlet set	14
<b>3. Et nuanceret blik på folkebibliotekets betydning</b>	<b>20</b>
Samlingens betydning	22
Arrangementernes betydning	27
De fysiske faciliteters betydning	31
Vejledningens betydning	36
<b>4. Baggrund: Borgernes forhold til folkebiblioteket</b>	<b>40</b>
<b>5. Efterskrift</b>	<b>45</b>
<b>6. Metode: Bag om Folkebibliotekets betydning for borgerne</b>	<b>48</b>
<b>Bilag og data</b>	<b>54</b>

## Læsevejledning

Undersøgelsen består af seks kapitler.

I **kapitel 1** sammenfatter vi undersøgelsens hovedkonklusioner.

I **kapitel 2** introducerer vi Betydningskompasset og præsenterer den overordnede analyse af folkebibliotekets betydning - samlet set.

I **kapitel 3** foretager vi detaljerede analyser af betydningen af hhv. samlingen, arrangementerne, de fysiske faciliteter og vejledningen.

I **kapitel 4** kigger vi nærmere på borgernes forhold til folkebiblioteket i almindelighed, herunder deres brug af folkebibliotekets tilbud og deres holdninger til folkebiblioteket. Vi definerer og udskiller borgere fra brugere, og det upræcise begreb "ikke-bruger" tages op til revision.

**Kapitel 5** udgør et kort efterskrift, hvor vi genbesøger formålet med undersøgelsen.

I **kapitel 6** udfoldes undersøgelsens metodegrundlag, og i de efterfølgende **bilag** er det muligt at dykke ned i den data, der ligger bag undersøgelsen.

**“For mig føles det som om,  
at biblioteket er et tilbud med  
hjerte. Et tilbud der vil mig det  
bedste, og hvor jeg ikke er et  
produkt eller en kunde”**

- Mand, 39 år

# Introduktion

**Folkebibliotekerne benyttes årligt af omtrent halvdelen af borgerne i Danmark<sup>1</sup> og er dermed Danmarks mest anvendte kulturinstitution. Men hvad betyder brugen af folkebiblioteket egentligt for borgerne i Danmark?**

<sup>1</sup> Se Slots- og Kulturstyrelsen, Folkebiblioteker i tal (årlig) samt Biblioteksbarometeret for Folkebiblioteker (årlig). Se også Wilke for Slots- og Kulturstyrelsen, National bruger- og benchmarkundersøgelse på biblioteksområdet (2016).

Den offentlige debat om folkebibliotekerne refererer typisk til nogle faste nøgletal: Hvor mange borgere besøger folkebibliotekerne, hvilke brugere er der tale om og hvor mange materialer låner de? Denne type viden er velegnet til at monitorere folkebibliotekernes udvikling og borgernes biblioteksvaner på et overordnet niveau.

Ambitionen med denne undersøgelse er at komme om bag besøgs- og udlånstillene og etablere en dybere forståelse for, hvordan folkebiblioteket har betydning for borgerne på forskellig vis. Det centrale metodiske princip er, at vi tager afsæt i borgernes konkrete oplevelser med folkebiblioteket. Vi spørger ind til borgernes brug af forskellige bibliotekstilbud, samt hvilken betydning borgerne har oplevet i forbindelse med de enkelte tilbud.

Vi bevæger os med andre ord fra "Hvor mange udlån havde biblioteket?" til "Hvilken betydning havde det for borgeren at låne materialerne?" og fra "Hvor mange deltog i arrangementet?" til "Hvilken betydning havde det for borgeren at deltage i arrangementet?". Dette blik for

## Om undersøgelsen

Der findes ganske lidt viden om, hvilken betydning folkebibliotekerne har for borgerne. Med denne undersøgelse tager vi udfordringen op og præsenterer for første gang en nuanceret analyse af folkebibliotekernes betydning for borgerne.

Undersøgelsen er initieret af Roskilde Centralbibliotek og udført af Seismonaut i efteråret 2020.

Foruden denne rapport er der udarbejdet en brugsguide, som giver en indføring i, hvordan analysens resultater og metoder kan anvendes i praksis - dels til at kvalificere og informere den lokalpolitiske debat om folkebibliotekerne, og dels som en ramme for at udvikle og evaluere biblioteksindsatser på operationelt niveau.



borgernes egne oplevelser er helt nødvendigt, hvis vi ønsker at skabe et empirisk funderet vidensgrundlag, der kan nuancere debatten om folkebibliotekets betydning og om folkebibliotekets rolle i samfundet - i dag og i fremtiden.

Empirien i undersøgelsen bygger på en national spørgeskemaundersøgelse blandt et repræsentativt udsnit af befolkningen mellem 16-90 år - samlet set 1.509 besvarelser. Den kvantitative viden har vi valideret og nuanceret ved hjælp af kvalitative indsigter i form af brugerinterviews og observationer.

Resultaterne skal bruges til at nuancere den offentlige samtale om folkebibliotekerne og indstifte et større fokus på folkebibliotekets betydning for borgerne - blandt beslutningstagere, i medierne samt i den daglige udvikling og drift af folkebibliotekerne.

Vi håber, at undersøgelsen vil blive læst og modtaget som en invitation til at dykke ned under udlånstallene og indgå i en ny og mere nuanceret samtale om folkebibliotekets betydning - et emne, som mange har holdninger til, men som længe har savnet et empirisk valideret grundlag.

## Undersøgelsen tager afsæt i et anerkendt britisk forskningsprojekt

The Cultural Value Project er et omfattende britisk forskningsprojekt lanceret af Arts and Humanities Research Council. Projektet, som blev afsluttet i 2019, omfattede en lang række forskningsaktiviteter, artikler, events, samt litteratur- og metodestudier.

Det overordnede formål med the Cultural Value Project var at undersøge, hvordan kulturen har betydning, og hvordan man kan indfange denne betydning empirisk og analytisk.

**“Konklusionen fra the Cultural Value Project er, at det er nødvendigt at tage afsæt i den individuelle førstehåndsoplevelse, så den igen bliver centrum for undersøgelsen af kulturel værdi”**

- The AHRC Cultural Value Project (2016): *Understanding the value of arts & culture* (egen oversættelse)

Et afgørende træk i the Cultural Value Project er imperativet om at sætte mennesket tilbage i centrum for samtalen om kulturens betydning. De britiske forskere konkluderer, at vi alt for ofte springer denne grundlæggende

trædesten over og hopper direkte videre til kunstens afledte effekter som for eksempel økonomi, byudvikling eller sundhed.

Forskerne opfordrer til, at det individuelle menneskelige perspektiv skal tilbage i fokus. Dermed repræsenterer the Cultural Value Project også et stærkt argument for en tilbagekomst af kvalitative data i samfundsdebatten.

**“Først efter vi har taget udgangspunkt i individuelle erfaringer, kan vi arbejde udad og forstå de fordele, som kultur har for samfund, for sociale miljøer, for demokrati, for folkesundhed, for byliv og regional vækst”**

- Ibid. (egen oversættelse)

Læs mere på <https://culturalvalueproject.wordpress.com/about/> samt i rapporten *Understanding the value of arts & culture*, Crossick G, Kaszynska P (2016).



# 1. Sammenfatning

# 1. Sammenfatning

**Brugerne af folkebiblioteket<sup>1</sup> oplever i særlig grad biblioteket som et frirum, hvor man kan fordybe sig og få perspektiv på tilværelsen gennem kurateret viden og information. For nogle brugere bidrager folkebiblioteket også til at udvikle fællesskaber og nye færdigheder.**

## **Folkebiblioteket har en mangfoldig betydning for brugerne**

Folkebiblioteket giver borgerne adgang til viden og kulturoplevelser og bidrager derigennem til den almene dannelse. Men hvilken betydning oplever brugerne selv, at folkebiblioteket har?

Undersøgelsen viser, at folkebiblioteket har en mangfoldig betydning for brugerne. Undersøgelsen har afdækket fire dimensioner af betydning<sup>2</sup>, som alle kommer til udtryk i brugernes oplevelser med folkebiblioteket:

### **Frirum**

#### **Folkebiblioteket er et frirum, hvor brugerne oplever velvære og fordyber sig**

Folkebiblioteket har stor betydning for brugerne som et frirum, der giver mulighed for en tiltrængt pause; hvor man tager tid til sig selv og hinanden og oplever velvære, fordybelse og

bliver bevæget. Forskellige målgrupper benytter dette frirum forskelligt. For nogle handler det om ro og koncentration, mens det for andre handler om at være sammen - med børnene, vennerne, studiekammeraterne, de andre "avislæsere" etc. Folkebibliotekets betydning som et frirum er den dimension, som kommer stærkest til udtryk på tværs af hele undersøgelsen.

### **Perspektiv**

#### **Folkebiblioteket giver brugerne perspektiv på tilværelsen**

Folkebiblioteket stimulerer til refleksion, læring, tilegnelse af viden og kritisk tænkning. Denne betydning følger skarpt efter bibliotekets betydning som frirum. I en digital tidsalder, hvor internettet tilbyder en flygtig strøm af information og misinformation, har folkebiblioteket stor betydning for brugerne som et sted, hvor viden og information kurteres og formidles, og hvor man kan træde ud af de ekkokamre, man normalt færdes i på sociale medier. I den sammenhæng viser undersøgelsen, at brugerne i særlig grad værd-

---

<sup>1</sup> I undersøgelsen sonderer vi mellem borgere i almindelighed og brugere af folkebiblioteket. Undersøgelsen viser dog, at langt de fleste borgere bruger folkebiblioteket på et eller andet tidspunkt i livet. Læs mere i kapitel 4.

---

<sup>2</sup> Læs mere om de fire dimensioner på s. 13.

sætter folkebibliotekets evne til at præsentere materialer og indhold, som brugeren ikke ville have fundet på egen hånd.

### **Kreativitet**

#### **Folkebiblioteket giver mulighed for at udvikle sig kreativt**

Folkebiblioteket er en kilde til inspiration og bidrager til at stimulere brugernes fantasi og forestillingsevne. Folkebiblioteket kan også bidrage til at motivere brugerne til at prøve noget nyt og tilegne sig nye færdigheder. Folkebibliotekets bidrag til kreativ udvikling er den dimension, som kommer svagest til udtryk i den samlede undersøgelse. Dog viser en detaljeret analyse, at mens nogle brugere slet ikke oplever denne betydning, er der andre brugere, som i særdeleshed oplever det. Det er altså en betydning, som i høj grad skiller vandene.

### **Fællesskab**

#### **Folkebiblioteket fremmer fællesskaber**

Folkebiblioteket fremmer fællesskaber - både i direkte forstand ved at være et sted, hvor brugere mødes og oplever samvær med andre, og indirekte ved, at brugerne oplever folkebiblioteket som et fælleseje. Folkebiblioteket er et sted, hvor man lærer at tage vare på fællesskabet i konkret og materialistisk forstand ved, at man passer på de materialer man låner, avisen man læser og fa-

ciliteterne man benytter. Det har stor betydning for borgerne i bred forstand, at biblioteket er et frit og lige tilbud, hvor der ikke er økonomiske barrierer for adgang og brug. Derudover viser undersøgelsen, at folkebibliotekets arrangementer opleves som meget betydningsfulde i forhold til at skabe ramme om fællesskaber.

# Folkebiblioteket har ikke én betydning, men mange



# Folkebibliotekets tilbud komplimenterer hinanden

Folkebiblioteket har mange facetter og udbyder en lang række tilbud målrettet borgerne. I undersøgelsen har vi differentieret mellem fire typer af bibliotekstilbud<sup>1</sup>. De fire typer er:

- **Samlingen:** Alt hvad der kan lånes på biblioteket - både fysisk og digitalt.
- **Arrangementerne:** Alt hvad man kan deltage i, eksempelvis debatarrangementer, børneteater, oplæsning og foredrag.
- **De fysiske faciliteter:** Bibliotekets læseområder, avisområder, legeområder, café etc.
- **Vejledningen:** Den vejledning og hjælp, som man kan få hos en biblioteksmedarbejder eller gennem kurser og workshops.

Undersøgelsen viser, at de fleste biblioteksbrugere (89%) benytter sig af samlingen, mens 34% benytter de fysiske faciliteter. Knap en femtedel (21%) benytter vejledningen og tilsvarende (19%) har deltaget i arrangementer på folkebiblioteket.

<sup>1</sup> Foruden de nævnte bibliotekstilbud omfatter folkebiblioteket også aktiviteter på eksempelvis skoler og uddannelsesinstitutioner samt samarbejdsprojekter med mange forskellige aktører. Disse aktiviteter indgår ikke i undersøgelsen. Læs mere herom i kapitel 6 (metode).



## Samlingen

Samlingen er det mest anvendte bibliotekstilbud og har især betydning for brugerne som en kilde til ny viden og information. Dertil kommer, at samlingen i høj grad giver brugerne en oplevelse af velvære.



## Arrangementerne

At deltage i folkebibliotekernes arrangementer sætter sine præg. Brugere oplever, at arrangementerne har stor betydning på mange forskellige parametre. Arrangementerne har dog særlig betydning for fællesskaber - og vurderes langt højere på dette punkt end de øvrige bibliotekstilbud.



## De fysiske faciliteter

Bibliotekets fysiske faciliteter har en varieret betydning for brugerne. Ud over at skabe rum for koncentration og fordybelse understøtter faciliteterne også brugerne velvære, refleksionsevne og kreativitet. Og så skaber biblioteksrummet ifølge brugeren en helt særlig stemning.



## Vejledningen

Mødet med folkebibliotekets medarbejdere har stor betydning for brugerne - og på flere måder, end man måske skulle tro. Vejledningen har betydning i forhold til brugernes informationsøgning, men den er også med til at skabe velvære, samtaler, fordybelse og ny motivation.



## Langt de fleste borgere benytter folkebiblioteket på et tidspunkt i livet

Målet med undersøgelsen er at komme om bag udlånstal og brugerstatistikker for at finde ud af, hvad folkebiblioteket egentlig betyder for borgerne. Særligt med fokus på dem, der bruger biblioteket, men også med blik for dem, der ikke gør.

Undersøgelsen viser, at 56% af borgerne har gjort brug af folkebiblioteket indenfor det seneste år, mens 44% ikke har. Interessant er det, at otte ud af ti ikke-brugere (82%) tidligere har gjort brug af folkebiblioteket. Det

er med andre ord kun hver femte ikke-bruger, der aldrig tidligere har brugt folkebiblioteket. Det svarer til, at knap 6% af borgerne samlet set aldrig har brugt folkebiblioteket.

Samtidig viser det sig, at 40% af de nuværende ikke-brugere vurderer, at det er sandsynligt eller meget sandsynligt, at de kommer til at benytte sig af folkebiblioteket i fremtiden. Blot 11% af ikke-brugerne svarer, at de hverken har brugt folkebiblioteket tidligere eller finder det sandsynligt, at de vil komme til det i fremtiden. For borgerne i Danmark svarer det altså blot til

3,5%, der aldrig har brugt folkebiblioteket, og som heller ikke vurderer, at de vil komme til det i fremtiden. Begrebet ikke-bruger, bør altså læses med den nuancering, at de færreste borgere er ikke-brugere hele livet igennem. Langt de fleste benytter folkebiblioteket på et eller andet tidspunkt i livet.

## 96,5% af borgerne har tidligere været biblioteksbrugere, er det i dag eller forventer at blive det i fremtiden

### Folkebiblioteket er vigtigt for borgerne - også i en digital tidsalder

Ét er, at lidt over halvdelen af borgerne i Danmark har benyttet folkebiblioteket inden for det seneste år, og at størstedelen af borgerne benytter folkebiblioteket på et eller andet tidspunkt i livet. Noget andet er, om borgere finder det vigtigt, at der findes et folkebibliotek og i så fald hvorfor? Disse spørgsmål har vi søgt svar på, blandt nuværende brugere såvel som nuværende ikke-brugere, for på den måde at tegne et overordnet billede af borgernes syn på folkebiblioteket.

Undersøgelsen viser, at langt størstedelen af borgerne i Danmark mener, at folkebiblioteket er vigtigt, fordi det tilbyder fri og lige adgang til viden og kultur. 83% af borgerne er enige i dette udsagn. 75% af borgerne mener desuden, at folkebiblioteket er vigtigt, fordi det styrker lokalmiljøet.

Trods det markant øgede udbud af digitale tjenester, som giver borgerne adgang til litteratur, musik, film og lign., og trods internettets uanede muligheder for at fremsøge alverdens viden og information, er det fortsat vigtigt for borgerne, at biblioteket tilbyder adgang til viden og indhold. Blot 28% af borgerne mener, at digitale indholdstjenester som Mofibo, Spotify og Netflix har gjort folkebibliotekerne mindre relevante. Langt størstedelen mener altså, at folkebiblioteket fortsat er en vigtig kilde til viden og indhold for alle.

I undersøgelsen er forældre med hjemmeboende børn blevet spurgt til deres meninger om folkebiblioteket i forhold til deres børn. 75% af forældrene i undersøgelsen mener, at det i høj grad er vigtigt, at deres børn har adgang til folkebiblioteket.

## 8 ud af 10 borgere i Danmark finder det vigtigt, at biblioteket tilbyder fri og lige adgang til viden og kultur

A photograph of a woman with blonde hair wearing a black headset, working at a computer in a library. She is looking at the monitor and has her hands on the keyboard. The background is slightly blurred, showing shelves and other library equipment. Large, semi-transparent red letters 'S', 'E', 'S', 'O', 'N', 'M', 'U' are overlaid on the image. The text '2. Folkebibliotekets betydning for brugerne' is centered in white.

## 2. Folkebibliotekets betydning for brugerne

## 2. Folkebibliotekets betydning for brugerne

Med undersøgelsen introducerer vi **Betydningskompasset**, som danner grundlag for undersøgelsens empiriske og analytiske afsæt. **Betydningskompasset** anvendes til at illustrere, hvordan forskellige biblioteksaktiviteter har forskellig betydning for brugerne.

I dette kapitel udfoldes først **folkebibliotekernes betydning for brugerne - samlet set**. Her undersøger vi folkebibliotekets samlede betydningsaftryk på tværs af alle aktiviteter og tilbud.

Efterfølgende udfoldes fire separate analyser inden for fire typer af bibliotekstilbud; **Samlingen**, **Arrangementerne**, **De fysiske faciliteter** og **Vejledningen**. Uddybede definitioner findes på side 21.

Fælles for de fem analyser (den overordnede analyse samt analysen af de fire bibliotekstilbud) er, at de alle har fokus på den oplevede betydning blandt brugerne - dvs. de borgere, som har gjort brug af de pågældende tilbud inden for det seneste år. Den øvrige del af befolkningen - altså de nuværende ikke-brugere, indgår ikke i analyserne i kapitel 2 og 3. De indgår til gengæld i kapitel 4, hvor vi ser nærmere på borgernes brug af folkebiblioteket og deres holdninger til det, uanset om de er brugere eller ej<sup>1</sup>.

<sup>1</sup> Yderligere detaljer om metoden og tilgang kan læses i kapitel 6. Bag om folkebibliotekets betydning for borgerne.

### De fem analytiske perspektiver

Folkebibliotekets betydning - samlet set	s. 14
Samlingen	s. 22
Arrangementerne	s. 27
De fysiske faciliteter	s. 31
Vejledningen	s. 36

# Introduktion til Betydningskompasset

**Betydningskompasset er sammensat af 12 betydningsparametre fordelt på fire dimensioner: Frirum, Perspektiv, Kreativitet og Fællesskab.**

Det empiriske grundlag er baseret på en national spørgeskemaundersøgelse, hvor et repræsentativt udsnit af borgere i Danmark mellem 16-90 år har svaret på, hvad de har oplevet at få ud af deres brug af biblioteket målt på de 12 parametre.

Deltagerne i undersøgelsen har vurderet deres oplevelser på baggrund af svarkategorier fra "I meget høj grad" til "Slet ikke". Besvarelserne er dernæst omdannet til talværdier fra 5-1:

I meget høj grad	5
I høj grad	4
I nogen grad	3
I lav grad	2
Slet ikke	1

Talværdierne i Betydningskompasset er et udtryk for det **gennemsnitlige** resultat blandt deltagerne i undersøgelsen. Når der er tale om gennemsnit blandt mange besvarelser vil det

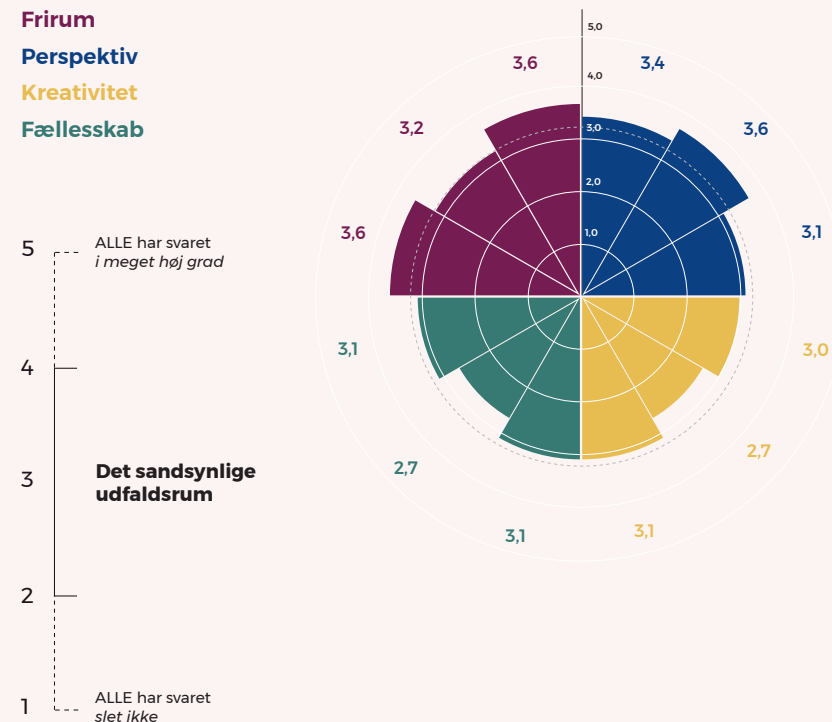
være sjældent at se resultater i de yderste ender af skalaen. Det vil altså være uventet at se et gennemsnit på 5, da det vil kræve, at alle deltagere i undersøgelsen har svaret "I meget høj grad", ligesom det vil være uventet at se et gennemsnit på 1, da det vil kræve, at alle deltagere i undersøgelsen har svaret "Slet ikke".

*Det forventede udfaldsrum er mellem 2 og 4, og det er i det lys resultaterne skal aflæses: Et gennemsnit på 4 er i toppen af, hvad man kan forvente, mens et gennemsnit på 2 er i bunden.*

For at sikre en fælles referenceramme på tværs af de forskellige Betydningskompas er der blevet regnet en gennemsnitsvurdering. Dette er beregnet som et gennemsnit på tværs af de 12 parametre og på tværs af de fire grupper af bibliotekstilbud, hvorved der opnås en gennemsnitlige vurdering på 3,2. Dette gennemsnit er angivet med en stiplede linje i alle Betydningskompas.

## Betydningskompasset

**Frirum**  
**Perspektiv**  
**Kreativitet**  
**Fællesskab**



I bilag 1 og 2 er der adgang til de rådata, som ligger bag analyserne.



# Folkebiblioteket har en mangfoldig betydning for brugerne

**I denne første analyse ser vi på folkebiblioteket samlet set, dvs. på tværs af alle bibliotekstilbud.**

Resultatet viser, at brugerne særligt oplever betydningen af folkebiblioteket som et frirum, hvor man kan tage en pause og fordybe sig. Dertil kommer folkebibliotekets evne til at give perspektiv på tilværelsen gennem kurateret viden og information.

De danske folkebiblioteker har forskellige størrelser, profiler og målretter sig efter forskellige brugergrupper alt efter den geografi, demografi og lokalpolitiske kontekst, de befinder sig i. Det betyder, at to folkebiblioteker aldrig er helt ens.

I denne første analyse laver vi et overordnet tværsnit af de besvarelser, brugerne på tværs af landet har angivet omkring deres oplevelser med folkebiblioteket.

## Fakta om Folkebiblioteket samlet set

56% af borgerne i Danmark har gjort brug af folkebiblioteket inden for det seneste år. Mest brugt er samlingen, som ni ud af ti (89%) har anvendt efterfulgt af de fysiske faciliteter, (34%), vejledningen (21%) og arrangementerne (19%).

Den gennemsnitlige vurdering for folkebibliotekets betydning samlet set er 3,2, hvilket er angivet med en stiplede linje i alle Betydningskompassene.

Den gennemsnitlige vurdering af de fire dimensioner for folkebiblioteket samlet set er:

<b>Frirum</b>	<b>3,5</b>
<b>Perspektiv</b>	<b>3,4</b>
<b>Kreativitet</b>	<b>3,0</b>
<b>Fællesskab</b>	<b>3,0</b>



# Betydningskompas - Folkebibliotekets betydning samlet set

**Frirum**

**Perspektiv**

**Kreativitet**

**Fællesskab**

5 - ALLE har svaret i meget høj grad

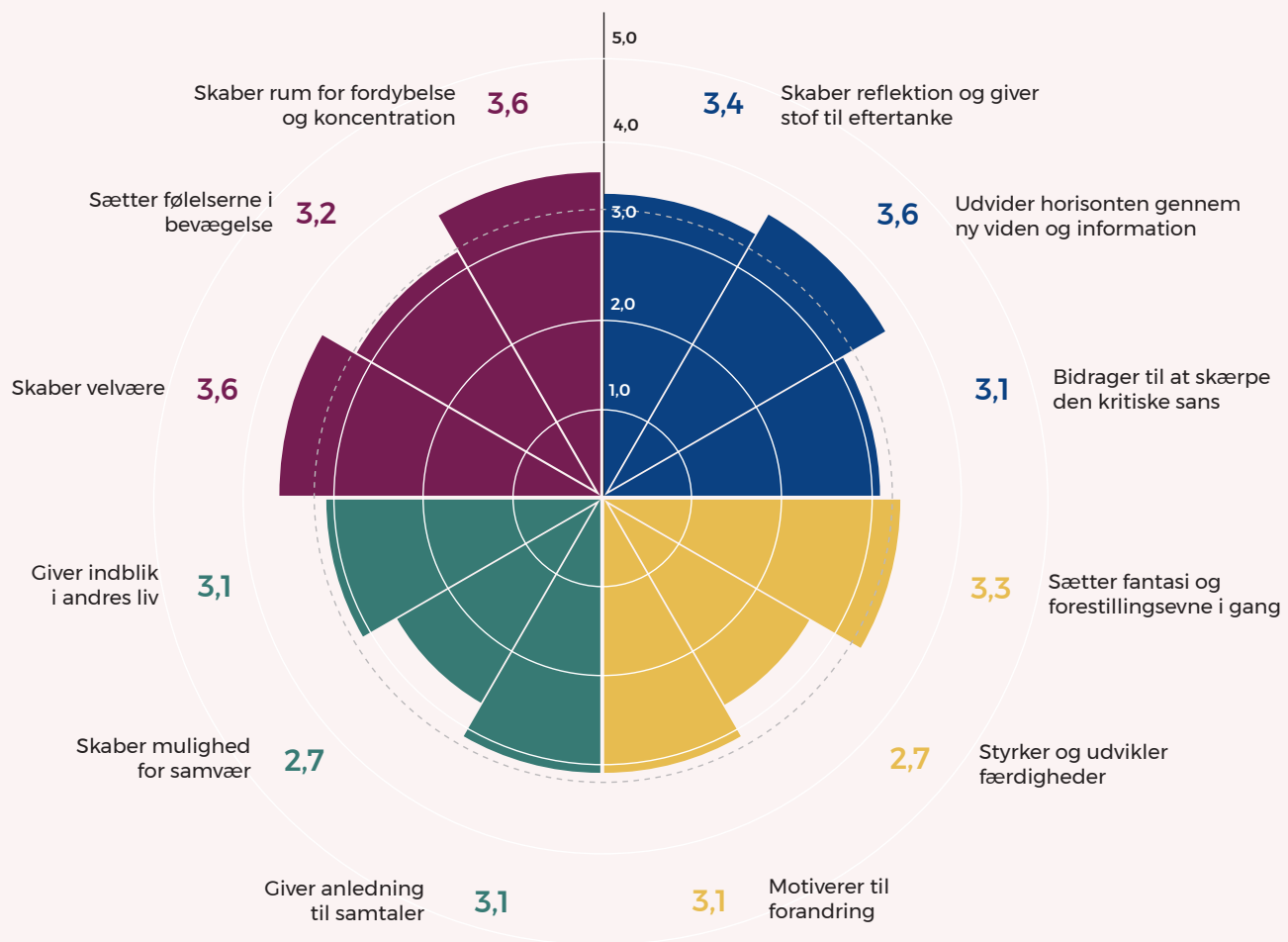
4

**Det sandsynlige udfaldsrum**

3

2

1 - ALLE har svaret slet ikke



# Folkebiblioteket er et frirum, hvor brugerne oplever velvære og fordybelse

Folkebiblioteket har stor betydning (vurderes gennemsnitligt til 3,5 - se faktaboks side 14) som et **Frirum**, der giver brugerne mulighed for en tiltrængt pause; hvor man tager tid til sig selv og hinanden og oplever velvære, fordybelse og bliver følelsesmæssigt bevæget. Forskellige målgrupper benytter dette frirum forskelligt; for nogle handler det særligt om fordybelse og koncentration, mens det for andre handler om at være sammen - med børnene, vennerne, studiekammeraterne, andre avislæsere etc. Folkebibliotekets evne til at skabe et frirum er den betydning, der samlet set vurderes højest blandt brugerne.

**“Jeg kommer mest hyppigt med børnene. Vi bruger det som oplevelsessted. Og til at låne børnebøger”**

- Mand, 32 år

**“For mig føles det som om, at biblioteket er et tilbud med hjerte. Et tilbud der vil mig det bedste, og hvor jeg ikke er et produkt eller en kunde”**

- Mand, 39 år

**“Nogle søndage kan jeg godt finde på at gå rundt og ose lidt, hvis jeg har tid”**

- Kvinde, 43 år



Foto: Willieam Bier, 2014

# Folkebiblioteket giver brugerne perspektiv på tilværelsen

Det har også stor betydning for brugerne, at folkebiblioteket bidrager til at sætte **Perspektiv** på tilværelsen (vurderes gennemsnitligt til 3,4 - se faktaboks side 14). Biblioteket stimulerer til refleksion og har betydning for brugernes tilegnelse af ny viden og information.

At formidle viden og information til samfundets borgere har altid været en del af bibliotekets formålsparagraf. Samtidig er det en biblioteksopgave, som debatteres i offentligheden i lyset af den teknologiske udvikling, hvor al viden og information er tilgængelig overalt, og hvor borgerne kan få adgang til bøger, magasiner, film og musik on demand via digitale tjenester. Denne kvantitative og den kvalitative del af undersøgelsen viser, at borgerne sætter pris på at have fri og lige adgang til indhold via biblioteket (se kapitel 3), men også, at de sætter pris på bibliotekets kuratering af viden og information, hvormed brugerne præsenteres for viden og materialer, de ellers ikke ville have fundet af egen drift.

**“Det betyder meget for mig, at der er fri tilgang til viden. Eller... måske mere til litteratur. Det er jo det man kan finde her. Jeg ville aldrig kunne købe alle de bøger jeg læser herfra”**

- Mand, 39 år

**“Vi bruger biblioteket til at udvide vores horisont og stille vores læsenysgerrighed. Vi låner og læser mange bøger, det en selvfølge for os”**

- Par, 50 år



Foto: Thit Andersen, 2016



# Folkebiblioteket giver brugerne mulighed for at udvikle sig kreativt

Folkebiblioteket har betydning for brugernes mulighed for at udvikle sig **Kreativt**, om end denne betydning er mindre tydelig i det samlede billede (vurderes gennemsnitligt til 3,0 - se faktaboks side 14). Folkebibliotekernes betydning for brugernes kreativitet kommer særligt til udtryk ved, at biblioteket er med til at stimulere brugernes fantasi og forestillingsevne, hvilket især gælder for dem, der låner materialer i bibliotekets samling.

Samlet set er muligheden for kreativ udvikling den mindst udtalte betydning blandt biblioteksbrugerne. Det kreative parameter omkring at udvikle og styrke færdigheder fylder relativt lidt, også når man stiller skarpt på de forskellige bibliotekstilbud. Der er imidlertid tale om en betydning, som for nogle brugere er meget udtalt, mens andre slet ikke oplever, at biblioteket og dets tilbud bærer denne betydning<sup>1</sup>.

<sup>1</sup> Detaljeret data for de enkelte betydningsparametre er opstillet i tabeller i bilag 1. og bilag 2.

**“Jeg tror, at fysiske bøger er enormt vigtige i forhold til udviklingen af fantasi. Især for børn”**

- Mand, 70 år

**“Man kan tage flere chancer med bøger og prøve mange forskellige ting af”**

- Par, 33 år

**“Hvis man har lyst til at lære noget nyt, så kan man bare låne en masse bøger - og man behøver ikke skynde sig at læse dem. I værste fald afleverer man dem bare tilbage og låner dem igen en anden gang”**

- Kvinde, 50 år



Foto: Sanne Aabjerg Kristiansen, 2017

# Folkebiblioteket fremmer fællesskaber

Sidst men ikke mindst har folkebiblioteket betydning for brugerne som et sted, der fremmer **Fællesskaber** (vurderes gennemsnitligt til 3,0 - se faktaboks side 14). Denne betydning er særligt udtalt, når vi ser på folkebibliotekets arrangementer og vejledning, hvilket udspecificeres i de kommende analyser.

Den kvalitative del af undersøgelsen belyser, at fællesskabet fremmes på to måder: Dels i direkte forstand ved, at brugerne mødes og oplever samvær med andre på biblioteket, og dels i indirekte forstand ved, at brugerne oplever folkebiblioteket som et fælleseje. Folkebiblioteket er således et sted, hvor brugerne oplever at tage vare på fællesskabet i konkret og materialistisk forstand ved, at man passer på de materialer man låner, avisen man læser og faciliteterne man benytter. Flere børneforældre giver udtryk for, at dette er et vigtigt aspekt i børnenes opdragelse og dannelse, som brugen af biblioteket er med til at understøtte.

**“Jeg kom forbi engang fordi, jeg ikke have noget at lave. Men så gik det op for mig, at der var gode computere. Og så begyndte jeg at spille. Der sad én ved siden af og spillede, og så begyndte vi at sige hej, når vi mødte hinanden ved computeren”**

- Dreng, 12 år

**“Det er opløftende at komme ind et sted, hvor det er åbent, og hvor vi deles om tingene. Det er jo ikke min avis vel? Og det er netop hele pointen”**

- Kvinde, 71 år

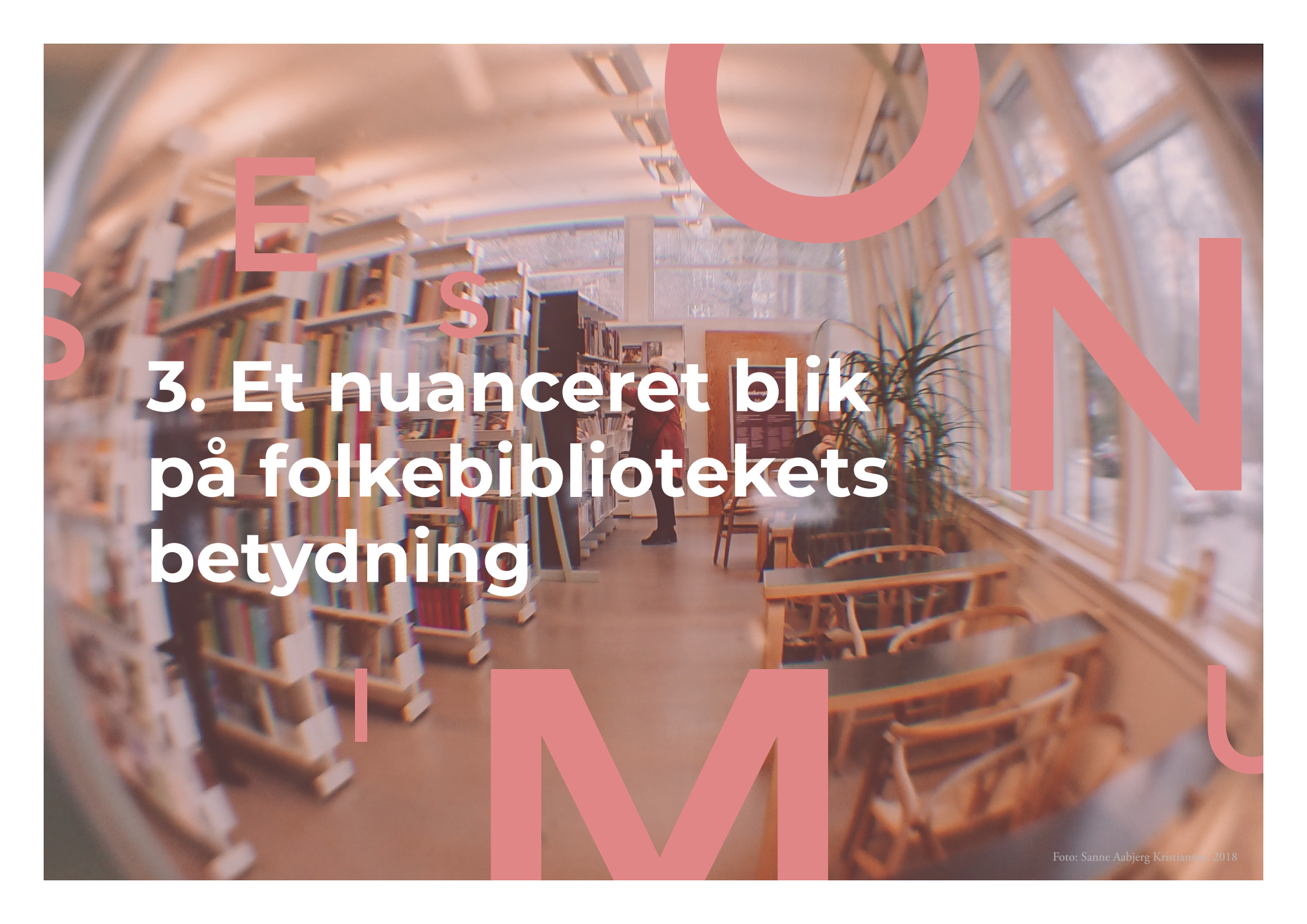
**“Der er mange forskellige mennesker, der er fælles om stedet. Man deles om bøgerne. Deles om magasiner osv. Det samler et samfund”**

- Kvinde, 18 år



Foto: Thit Andersen, 2016





# 3. Et nuanceret blik på folkebibliotekets betydning

# Fire grupper af bibliotekstilbud

Folkebiblioteket spænder over mange forskellige tilbud og aktiviteter. For at skabe overblik har vi inddelt folkebibliotekernes tilbud i fire typer.

De fire typer af bibliotekstilbud er i mange tilfælde gensidigt overlappende og skal altså ikke betragtes som isolerede siloer. Inddelingen

i fire typer tjener blot til at skabe et analytisk perspektiv.

Undersøgelsen omfatter ikke folkebibliotekernes indsatser uden for biblioteket - for eksempel samarbejder med skoler og uddannelsesinstitutioner. Det skyldes, at vi her fokuserer på den

almene borgers perspektiv på folkebiblioteket - dvs. det folkebibliotek, borgerne i almindelighed kender og benytter.

Betydningen af folkebibliotekets øvrige indsatser må vi for nu overlade til fremtidige undersøgelser at afdække.



## Samlingen

Brug af samlingen henviser til, at brugeren har lånt materialer fra biblioteket, herunder bøger, musik, film eller lignende. Med lån regnes både fysisk lån fra biblioteket samt digitale lån fra for eksempel Filmstriben eller eReolen. Brugeren kan naturligvis også benytte samlingen uden at låne materialer med hjem ved for eksempel at læse i bøger på biblioteket.



## Arrangementerne

Brug af arrangementerne refererer til, at brugeren har deltaget i oplæg, udstillinger, debatter, læsegrupper, børneteater, koncerter eller lignende på biblioteket. Arrangementerne kan dække over bibliotekets egne arrangementer eller arrangementer, som afholdes af andre i samarbejde med biblioteket.



## De fysiske faciliteter

Brug af de fysiske faciliteter refererer til, at brugeren har benyttet sig af det fysiske biblioteksrum, herunder avis- og tidskriftområde, læseområder, studieområder, computere, værksteder, mødelokaler, café, MakerSpaces eller lignende - alene, eller i selvorganiserede grupper såsom mødregrupper, studiegrupper mv.



## Vejledningen

Vejledningen dækker over aktiviteter, hvor brugeren har fået hjælp af en biblioteksmedarbejder, for eksempel i form af anbefalinger til ny læsning eller hjælp til informationssøgning. Herunder ligger også hjælp og vejledning gennem kurser eller workshops, for eksempel IT-café eller studievejledning.



## Samlingen giver brugerne frirum og perspektiv

**Samlingen er det mest anvendte bibliotekstilbud og har især betydning for brugerne som en kilde til ny viden og information. Dertil kommer, at samlingen i høj grad giver brugerne en oplevelse af velvære.**

Samlingen er på mange måder det mest klassiske bibliotekstilbud, trods denne har undergået væsentlige forandringer i det seneste årti. Ud over den fysiske samling af især bøger, musik og film indeholder bibliotekernes samlinger i dag også en digital pendant, hvor blandt andet bøger og magasiner kan lånes, læses og lyttes via eReolen og hvor en række film kan streames via Filmstriben. Man kan med andre ord sagtens gøre brug af bibliotekets samling uden at sætte fod i et fysisk bibliotek.

Den kvalitative del af undersøgelsen viser, at samlingen i særlig grad bidrager til at inspirere brugerne til at tilgå viden og materialer, de ellers ikke ville have fundet eller fattet interesse for. Det kan tyde på, at folkebibliotekets samling spiller en rolle i forhold til at kuratere og validere viden og information samt at inspirere til nye videnshorisonter, der bryder med de algoritmiske ekkokamre, som de fleste borgere i dag udsættes for via øvrige informationskanaler og online mediebrug.

### Fakta om Samlingen

89% af brugerne har lånt materialer fra folkebibliotekernes samling inden for det seneste år - fysisk eller digitalt.

Brugerne vurderer gennemsnitligt betydningen af samlingen til 3,3.

Den gennemsnitlige vurdering af samlingen på de fire dimensioner er:

<b>Frirum</b>	<b>3,6</b>
<b>Perspektiv</b>	<b>3,5</b>
<b>Kreativitet</b>	<b>3,1</b>
<b>Fællesskab</b>	<b>2,9</b>



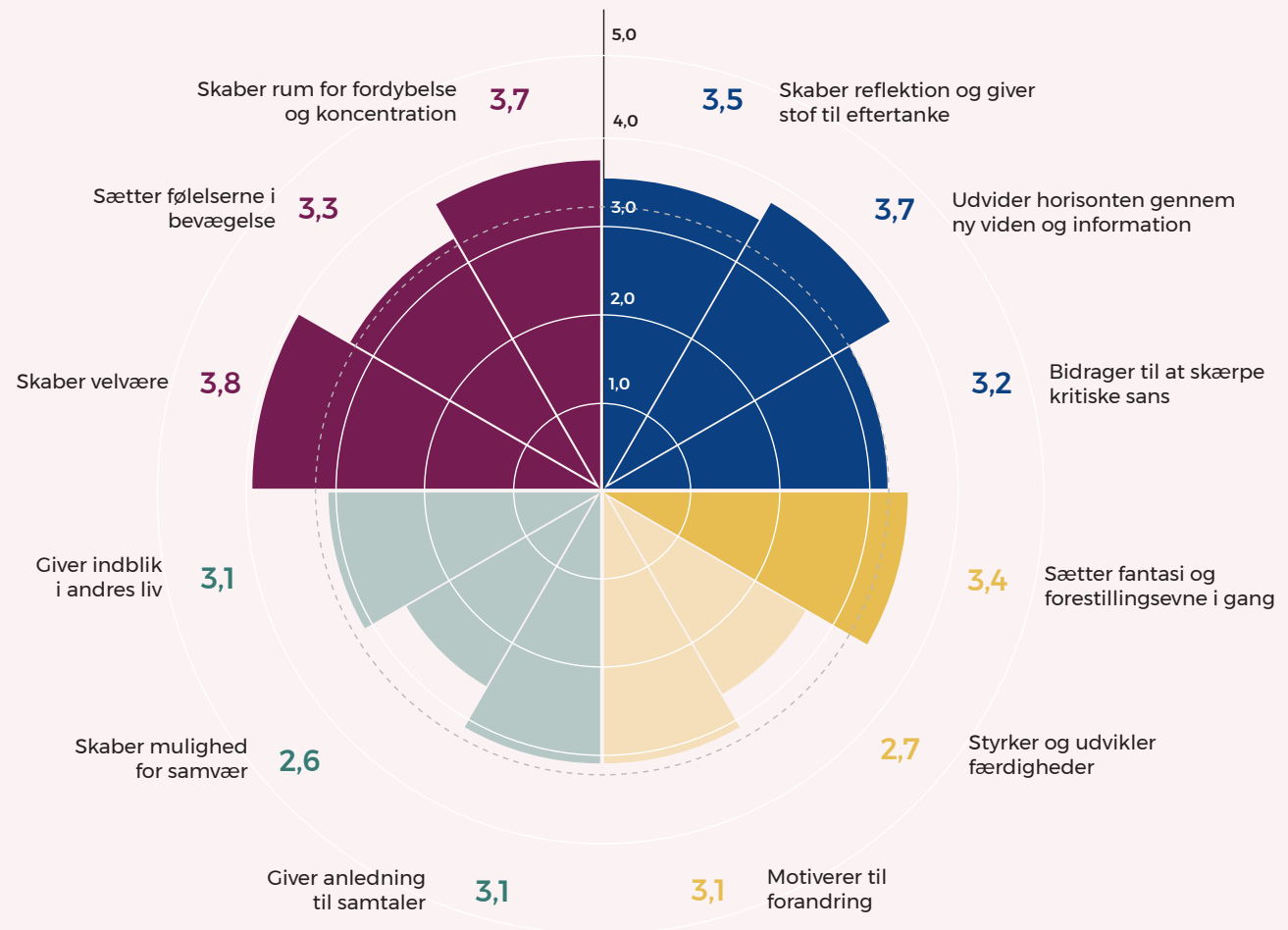
# Betydningskompas - Samlingens betydning

**Frirum**

**Perspektiv**

**Kreativitet**

**Fællesskab**



Oplevelsen af samlingens betydning er mest udtalt i dimensionen **Frirum** skarpt efterfulgt af **Perspektiv** (se Betydningskompas side 23). Samlingen skaber i høj grad velvære for brugerne (3,8). I den kvalitative del af undersøgelsen udtrykker flere brugere, at de oplever en tilfredsstillelse ved at gå på opdagelse i samlingen og udleve sin nysgerrighed og læselyst uden at bekymre sig om at tage for meget med hjem.

**“Det ville være dyrt, hvis man skulle købe alle bøger, man læser. I dag har jeg afleveret seks bøger, og jeg har flere derhjemme, som jeg ikke er færdig med”**

- Mand, 60 år

**“Jeg læser mest bag på bøgerne, når jeg er her. Hvis det er en god forside, så tager den med hjem”**

- Dreng, 13 år

**“I dag skulle jeg bare aflevere et par bøger og så har jeg lige fundet de her tre bøger til mine sønner”**

- Kvinde, 43 år

Samlingen skaber også mulighed for fordybelse og koncentration (3,7) og er med til sætte følelserne i bevægelse (3,3). Brugere oplever desuden, at samlingen i væsentlig grad er med til at udvide deres horisont gennem ny viden og information (3,7). Dertil bidrager samlingen til at skabe refleksioner og stof til eftertanke (3,5) samt til at skærpe den kritiske sans (3,2). Samlingen taler altså både til hjernen og til hjertet.

**“Man kan finde bøger om alt muligt. Både noget til drenge og piger og til forældre og bedsteforældre”**

- Dreng, 13 år

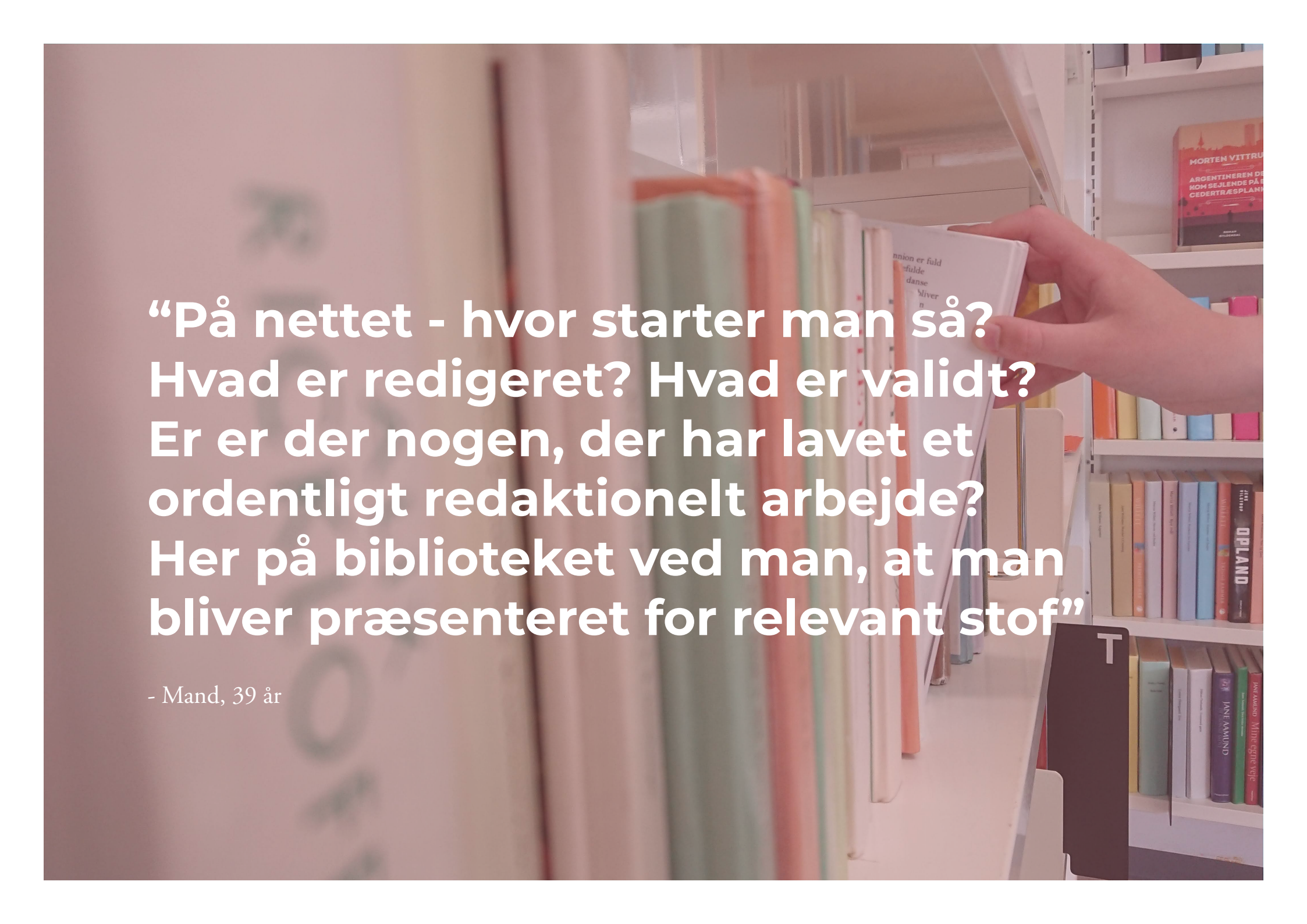
**“Man kan finde alt på nettet, men jeg kan godt lide at låne materialet fysisk. Så tager man sig bedre tid til at se det ordentligt, synes jeg”**

- Mand, 62 år

**“Det fascinerer mig, at man kan få adgang til alt viden i verden herfra. Man kan jo også bare gå på nettet, ikke? Men det her sted er ligesom bygget til det!”**

- Mand, 39 år



A hand is holding a white card with text in a library setting. The card has the following text: "nion er fuld", "fulde", "danse", "bliver", "n". The background shows bookshelves with various books. One book on the right has a red cover with the text "MORTEN VITTRU" and "ARGENTINEREN DE KOM SEJLENDE PÅ CEDERTRÆSPLAN". Another book has a black cover with the text "OPPLAND". A black card with the letter "T" is visible in the foreground.

**“På nettet - hvor starter man så?  
Hvad er redigeret? Hvad er validt?  
Er der nogen, der har lavet et  
ordentligt redaktionelt arbejde?  
Her på biblioteket ved man, at man  
bliver præsenteret for relevant stof”**

- Mand, 39 år

Inden for dimensionen **Kreativitet** vurderes samlingen over gennemsnittet på et enkelt betydningsparameter, nemlig evnen til at sætte fantasien og forestillingsevnen i gang (3,4 se Betydningskompass side 23). Denne indsigt understøttes af den kvalitative del af undersøgelsen, hvor flere brugere giver udtryk for litteraturens evne til at stimulere fantasien. Den fysiske bog og andre fysiske materialer bliver fremhævet som en kilde til inspiration for mange brugere, fordi de tager sig bedre tid til at indoptage materialet og tilgå det kognitivt såvel som sanseligt.

Samlingens evne til at **styrke og udvikle brugerens færdigheder** er ikke vurderet særlig højt. Det kan forekomme overraskende, eftersom brugeren gennem læsning kan forventes at styrke sin læseevner, og at bruger af faglitteratur også gennem denne kan forventes at tilegne sig nye eller udvikle allerede erhvervede færdigheder. Kigger vi nærmere på dette parameter, bliver det imidlertid tydeligt, at det deler brugerne i to grupper. En fjerdedel af brugerne (26%) oplever, at samlingen i høj grad<sup>1</sup> har styrket deres færdigheder, mens hver femte (19%) ikke oplever det. Hver fjerde bruger (23%) oplever denne betydning, men kun i ringe grad. Den

---

<sup>1</sup> Når der refereres til gradskalaen er besvarelsene "I høj grad" og "I meget høj grad" lagt sammen og refereres til som "i høj grad". De fulde opgørelser for de enkelte betydningsparametre kan udforskes nærmere i bilag 2.

detaljerede analyse udfolder dermed et splittet billede på to grupper af brugere, hvor nogle oplever, at samlingen har betydning for udvikling af deres færdigheder, mens andre ikke oplever dette. Se bilag 2 for detaljerede data.

Brugerne vurderer samlingens betydning inden for dimensionen **Fællesskab** relativt lav. Alle tre parametre ligger her under gennemsnittet for bibliotekets betydning samlet set på 3,2. Samlingens evne til at skabe mulighed for samvær vurderes særligt lavt. Brugerne vurderer den gennemsnitligt 2,6, hvilket er den laveste gennemsnitlige vurdering på tværs af hele undersøgelsen. Det kunne altså tyde på, at brugerne ikke i nævneværdig grad kobler samlingen med fællesskabsfremmende oplevelser.

Den kvalitative del af undersøgelsen kan imidlertid nuancere billedet, idet flere brugere her formulerer en oplevelse af, at "biblioteket er noget vi har til fælles". Her går netop bøgerne og andre udlånsmaterialer igen som eksempler. Oplevelsen af, at vi deles om tingene og passer på bøgerne netop fordi de ikke er vores egne, italesætter flere brugere som noget, der giver en følelse af medborgerskab og fællesskab.

Kigger vi nærmere på samlingens evne til at **skabe mulighed for samvær** bliver det tydeligt, at også dette parameter deler vandene. Cirka en femtedel af lånerne (21%) oplever, at samlingen i høj grad skaber mulighed for samvær, mens en tilsvarende del (22%) slet ikke oplever denne betydning. Der er altså tale om to grupperinger, som oplever samlingens betydning vidt forskelligt på dette betydningsparameter. Se bilag 2 for detaljerede data.

# Arrangementerne har stor betydning på næsten alle parametre

**At deltage i folkebibliotekernes arrangementer sætter sine præg. Brugere oplever, at arrangementerne har stor betydning på 11 ud af 12 parametre i undersøgelsen. Arrangementerne har særlig betydning for fællesskaber - og vurderes langt højere på dette punkt end de øvrige bibliotekstilbud.**

Bibliotekerne landet over tilbyder et væld af arrangementer. Der arrangeres alt fra udstillinger, debatter og børneteater til mindre læsegrupper og foredrag. Senest er det også i stigende grad blevet muligt at deltage i arrangementer hjemmefra via livestreaming.

At deltage i arrangementer er imidlertid ikke det mest anvendte bibliotekstilbud. En femtedel af biblioteksbrugerne har deltaget i et arrangement på biblioteket inden for det seneste år. Ikke desto mindre er det arrangementerne, som sætter det største og bredeste betydningsaftryk på de brugere, som har benyttet dem. Arrangementernes betydning vurderes højere end gennemsnittet på 11 af de 12 parametre i undersøgelsen.

## Fakta om Arrangementerne

19% af brugerne har deltaget i et eller flere arrangementer i forbindelse med biblioteket.

Deltagerne vurderer gennemsnitligt betydningen af arrangementerne til 3,5.

Den gennemsnitlige vurdering af arrangementerne på de fire dimensioner er:

<b>Frirum</b>	<b>3,5</b>
<b>Perspektiv</b>	<b>3,6</b>
<b>Kreativitet</b>	<b>3,2</b>
<b>Fællesskab</b>	<b>3,7</b>

# Betydningskompas - Arrangementernes betydning

**Frirum**

**Perspektiv**

**Kreativitet**

**Fællesskab**

5 - ALLE har svaret i meget høj grad

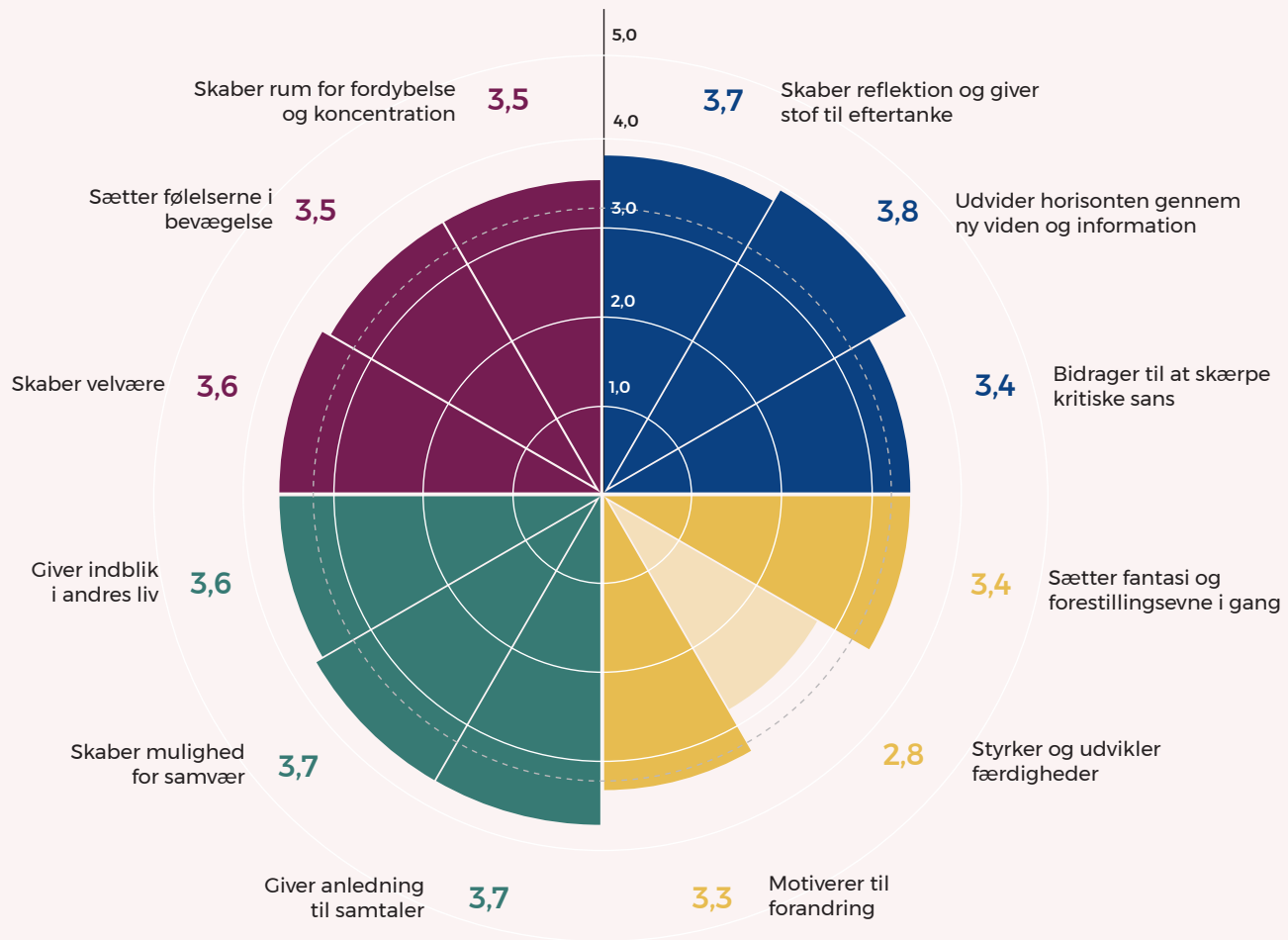
4

**Det sandsynlige udfaldsrum**

3

2

1 - ALLE har svaret slet ikke





Set i forhold til de andre bibliotekstilbud understøtter arrangementerne i særlig grad dimensionen **Fællesskab**. Det kommer til udtryk ved, at arrangementerne i høj grad giver anledning til samtaler (3,7), skaber mulighed for samvær (3,7) og giver deltagerne indblik i andre menneskers liv (3,6 se Betydningskompass side 28).

**“Biblioteket er et kulturtilbud med alle de arrangementer, der afholdes. Både for børn og foredrag og teater. Det har vi brugt meget”**

- Kvinde, 39 år

**“Der er mange ting, man også kan lave på biblioteket, for eksempel loppemarked, spille spil og tegne. Eller lave konkurrencer, når der er byfester”**

- Pige, 13 år

Arrangementerne bidrager derudover også i væsentlig grad til at understøtte de andre dimensioner: **Perspektiv**, **Frirum** og **Kreativitet**. Arrangementerne har et markant bredere betydningsaftryk end de andre bibliotekstilbud i undersøgelsen.

**“Biblioteket samler mennesker. Både med de bøger, arrangementer og tilbud, de har. Man føler sig som én. Det er et tegn på et lokalsamfund”**

- Mand, 55 år

Arrangementerne er samlet set det bibliotekstilbud, der vurderes højest i forhold til at understøtte deltagerens **Perspektiv**. Arrangementerne udvider deltagerens horisont gennem ny viden og information (3,8), skaber refleksion og giver stof til eftertanke (3,7) samt bidrage til at skærpe den kritiske sans (3,4).

Arrangementerne vurderes ligeledes over gennemsnittet på samtlige parametre inden for dimensionen **Frirum**. Her kan fremhæves, at arrangementerne er det bibliotekstilbud, der i højest grad evner at sætte brugernes følelser i bevægelse (3,5).

Arrangementerne har også en væsentlig betydning inden for dimensionen **Kreativitet**. Her er det evnen til at sætte fantasien og forestillings- evnen i gang (3,4) samt evnen til motivere til

forandring (3,3), der vurderes over gennemsnittet. På begge disse parametre vurderes betydningen af arrangementerne højest sammenlignet med alle andre bibliotekstilbud<sup>1</sup>. Arrangementernes evne til at styrke og udvikle færdigheder ligger som det eneste parameter under gennemsnittet med en vurdering på 2,8.

Folkebibliotekerne er som tidligere nævnt vidt forskellige, og det er deres arrangementer også. At de gennemsnitligt vurderes lavt, hvad angår at **styrke og udvikle færdigheder** bidrager til denne fortælling om et varieret udbud, som derfor skaber et varieret betydningsaftryk for brugerne. Ser vi nærmere på dette parameter viser det sig nemlig, at 27% af de brugere, der har deltaget i folkebibliotekets arrangementer i høj grad har fået styrket eller udviklet deres færdigheder, mens det for 43% ikke er tilfældet. Noget kan derfor tyde på, at nogle brugere har deltaget i arrangementer, der har haft til formål at styrke og udvikle deres færdigheder, mens andre har deltaget i andre typer arrangementer.

Se bilag 2 for detaljerede data.

<sup>1</sup> Dog med undtagelse af samlingen, som også opnår 3,4 i evnen til at sætte fantasien og forestillingsevnen i gang.





**“Biblioteket betyder alt. Det samler folk. Det er et fristed. Der er temadage og arrangementer. Det er et borgerhus”**

- Kvinde, 26 år





## Bibliotekets fysiske faciliteter skaber en særlig stemning

**Bibliotekets fysiske faciliteter har en varieret betydning for brugerne, som har vidt forskellige behov. Ud over at skabe rum for koncentration og fordybelse understøtter faciliteterne også brugernes velvære, refleksionsevne og kreativitet. Og så skaber biblioteksrummet i følge brugeren en helt særlig stemning.**

Folkebiblioteket hører blandt de særlige typer af offentlige rum, hvor indendørs faciliteter er frit tilgængelige for alle borgere. Folkebiblioteket er derfor også i høj grad kendetegnet ved sine fysiske faciliteter. Nogle biblioteksbrugere benytter disse faciliteter uden nogensinde at komme i kontakt med samlingen og helt uden at deltage i arrangementer eller vejledning af nogen slags.

Bibliotekets fysiske faciliteter omfatter de fysiske rum, hvor man kan opholde sig i eksempelvis læseområder, studieområder, mødelokaler og måske endda i en café. Detil kommer selve inventaret i form af møblement, computere, printere og lign. samt aviser og tidsskrifter<sup>1</sup>, der kan læses i læseområdet.

<sup>1</sup> Hvor aviser og tidsskrifter typisk anses for en del af samlingen, har vi i denne undersøgelse valgt at lade det falde under de fysiske faciliteter, hvor disse anvendes.

### Fakta om De fysiske faciliteter

34% af brugerne har brugt bibliotekets fysiske faciliteter inden for det seneste år.

Brugerne, som har benyttet de fysiske faciliteter, vurderer gennemsnitligt betydningen af dem til 3,2.

Gennemsnitlig vurdering af de fysiske faciliteter på de fire dimensioner:

<b>Frirum</b>	<b>3,3</b>
<b>Perspektiv</b>	<b>3,3</b>
<b>Kreativitet</b>	<b>3,0</b>
<b>Fællesskab</b>	<b>3,1</b>

# Betydningskompas - De fysiske faciliteters betydning

**Frirum**

**Perspektiv**

**Kreativitet**

**Fællesskab**

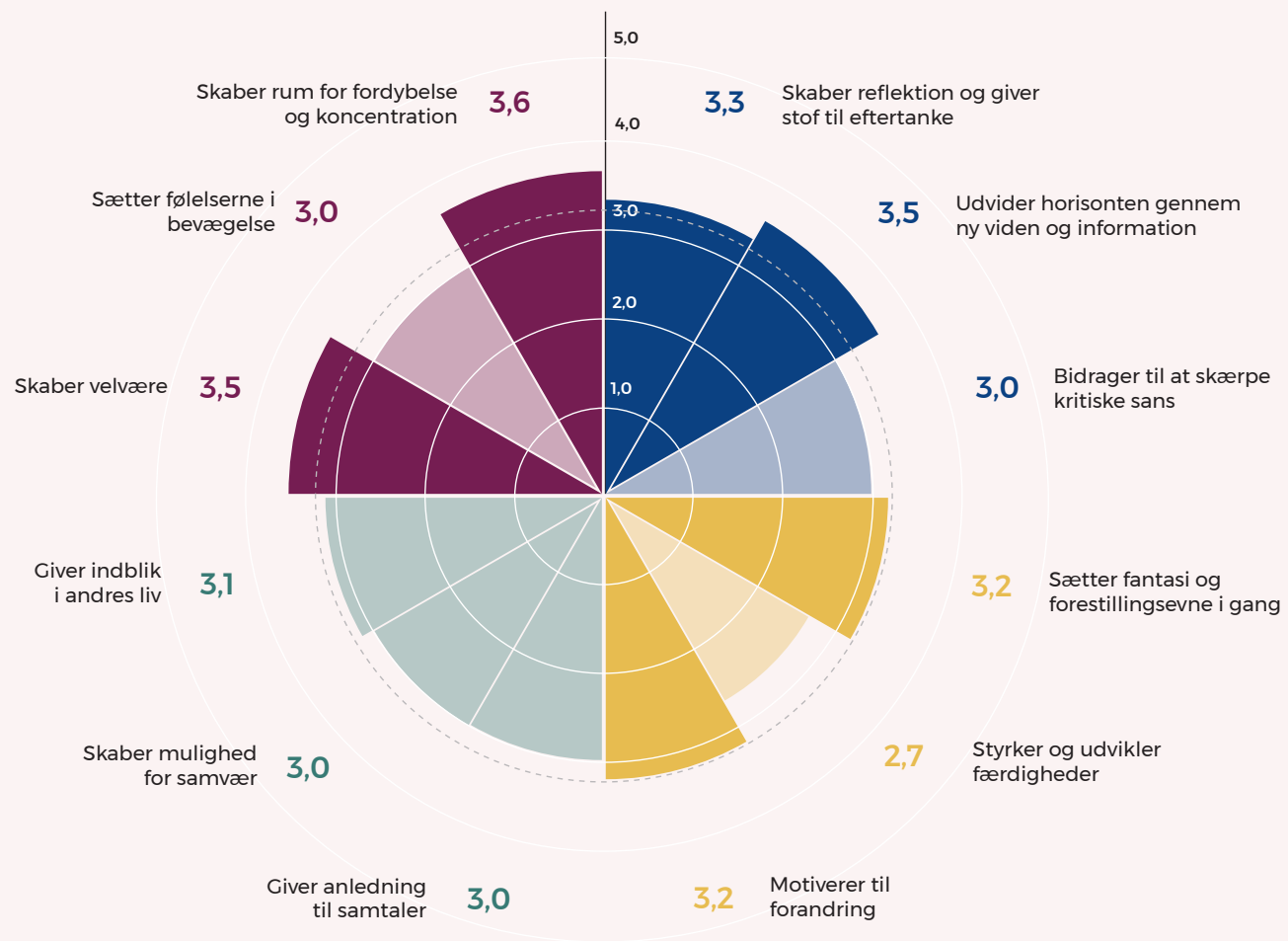
5 - ALLE har svaret i meget høj grad

4

3 - **Det sandsynlige udfaldsrum**

2

1 - ALLE har svaret slet ikke





De fysiske faciliteter skaber den største betydning i forhold til oplevelsen af et **Frirum**. Her er det oplevelsen af fordybelse og koncentration (3,6 se Betydningskompas side 32), der er det højest vurderede parameter. Dertil er brugerne overvejende enige om, at faciliteterne bidrager til oplevelsen af velvære (3,5). Kun 4% oplever slet ikke denne betydning.

**“Vi har det hyggeligt her. Vi går ned i børneområdet og leger med sørøverskib og finder bøger osv. Det er 50/50 de fysiske rammer og bøgerne vi kommer efter”**

- Kvinde, 32 år

**“Det er sjovt og hyggeligt. Stille og rart og ikke så meget larm”**

- Dreng, 13 år

**“Stemningen på biblioteket vil jeg beskrive som en særlig biblioteksstemning”**

- Mand, 62 år

Brugerne oplever derudover, at de fysiske faciliteter bidrager til **Perspektiv** gennem ny viden og information (3,5) samt refleksion og stof til eftertanke (3,3). Her viser den kvalitative del af undersøgelsen et tydeligt samspil mellem samlingen og de fysiske faciliteter. Samlingen manifesterer sig i de fysiske rum gennem reoler og displays, og det er i væsentlig grad med til at give en særlig biblioteksstemning, som brugerne sætter pris på.

**“Man kommer i læsestemning, når man ser, at der er så mange bøger, man kan læse”**

- Pige, 13 år

Brugerne vurderer ikke de fysiske faciliteter højt i forhold til dimensionen **Fællesskab**. De fysiske faciliteters evne til at give anledning til samtaler vurderes lavest set i forhold til de andre tilbud. Det kan virke overraskende eftersom mange folkebiblioteker tilbyder opholdsrum, der inviterer til samtale. Omvendt er der mange brugere, der ikke nødvendigvis benytter biblioteket til samtale. Mange sidder på biblioteket i stilhed, for eksempel for at studere eller læse tidsskrifter, magasiner og aviser.

**“Biblioteket er et sted, hvor man kan komme alene og føle, at man følger lidt med i livet og er forbundet med omverdenen på en måde. Man er alene, men alligevel sammen med andre. Det betyder meget for mig”**

- Mand, 39 år

A young boy with a backpack is walking away from the camera through a school cafeteria. The cafeteria is filled with people sitting at tables, some reading and some talking. There are large windows on the right side, and a row of lockers on the left. The lighting is warm and natural, suggesting daytime.

**“Jeg kommer forbi for at se, om der er nogen, jeg kender. Jeg kommer her hver dag i stedet for at tage hjem til et tomt hus”**

- Dreng, 13 år

De fysiske faciliteters betydning for fordybelse og koncentration er som nævnt det højest vurderede parameter (3,6 se Betydningskompass side 32), og her er faciliteterne kun overgået af samlingen. Fordybelsen og koncentrationen alene i selskab med de andre er måske netop noget, som mange nyder på biblioteket.

Den kvalitative del af undersøgelsen giver et tydelig præj om, at brugerne generelt værdsætter, at man er i rum med andre, når man opholder sig på biblioteket - også når man sidder for sig selv. Det at være alene sammen med andre synes at være kendetegnende for biblioteksoplevelsen for en stor del af brugerne.

Faciliteternes evne til at give anledning til samtaler eller samvær med andre ligger også begge under middel på 3,0. Der er dog eksempler på brugere, der netop bruger bibliotekets faciliteter som et mødested.

**“Det er et godt sted at være. Vi mødes her. Vi er en del, der kommer her”**

- Mand, 69 år

**“Vi mødes for at spille computer. Vi har computere derhjemme, men her er der altid andre, man kan spille med. Vi kender hinanden fra at sidde her”**

- Drengegruppe, 10-12 år

Stilles der skarpt på de tre parametre i dimensionen **Fællesskab** opdager man, at fællesskabet ikke er fraværende blandt bibliotekets fysiske faciliteter trods det ved første øjekast kunne se sådan ud, da de alle vurderes under gennemsnittet på 3,2. Men de tre parametre er blot særligt udtalt for omtrent en tredjedel af brugerne af de fysiske faciliteter og omvendt helt fraværende for cirka hver tiende. 37% oplever i høj grad, at de fysiske faciliteter giver **anledning til samtaler**, 36% at de giver **mulighed for samvær** og 35% at ophold på biblioteket **giver indblik i andres liv**.

Se bilag 2 for detaljerede data.

Samlet set kommer det til udtryk i undersøgelsen, at biblioteksrummet benyttes til forskellige formål af forskellige brugere. Mens nogle benytter de fysiske faciliteter for at være sammen med andre, bruger andre biblioteksrummet til at sidde alene og fordybet i litteraturen, avisen, arbejdet eller noget fjerde. Kombinationen af sociale aktiviteter og fordybelse stiller naturligvis sine krav til indretning og zoneinddeling, så begge dele er mulige under samme tag på samme tid.





## Vejledningen er folkebibliotekets menneskelige ansigt

**Mødet med folkebibliotekets medarbejdere har stor betydning for brugerne - og på flere måder, end man måske skulle tro. Vejledningen har betydning i forhold til brugernes informationsøgning, men den er også med til at skabe velvære, samtaler, fordybelse og ny motivation.**

Folkebibliotekets vejledning er bibliotekets menneskelige ansigt. Det er her, brugeren møder biblioteksmedarbejderen, som hjælper med stort og småt, for eksempel anbefalinger til ny læsning, hjælp til informationssøgning, hjælp til IT eller noget helt tredje. Herunder ligger også hjælp og vejledning gennem kurser eller workshops, for eksempel IT-café eller studievejledning.

Undersøgelsen viser, at vejledningen har et mere mangfoldigt betydningsaftryk, end man måske umiddelbart ville forvente. Både den kvantitative og den kvalitative del af undersøgelsen belyser, at brugerne oplever betydning på tværs af de fire betydningsdimensioner.

### Fakta om Vejledningen

21% af biblioteksbrugerne har benyttet sig af vejledning indenfor det seneste år.

Brugerne, der har gjort brug af vejledning, vurderer gennemsnitligt betydningen af vejledningen til 3,2.

Den gennemsnitlige vurdering af vejledningen på de fire dimensioner:

Frirum	3,2
Perspektiv	3,4
Kreativitet	3,1
Fællesskab	3,1



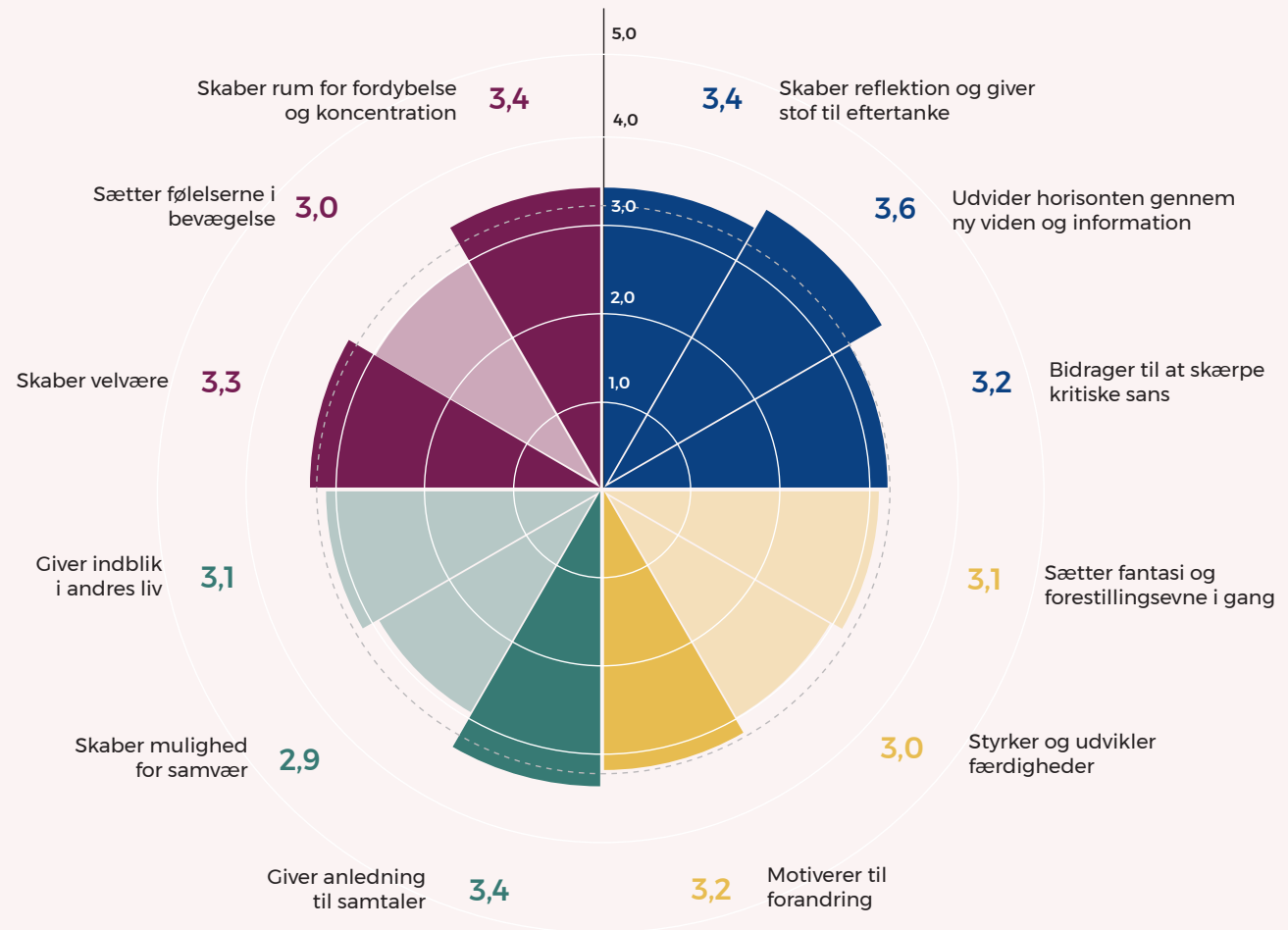
# Betydningskompas - Vejledningens betydning

**Frirum**

**Perspektiv**

**Kreativitet**

**Fællesskab**



Vejledningens betydning vurderes højest inden for dimensionen **Perspektiv** (der gennemsnitligt vurderes til 3,4 - se faktaboks side 36). Her lægger brugerne særlig vægt på vejledningens evne til at udvide deres horisont gennem ny viden og information (3,6 se Betydningskompass side 37). Vejledningens betydning vurderes også over gennemsnittet på de øvrige parametre i denne dimension med vurderinger på hhv. 3,4 og 3,2.

**“Det er dejligt, at der er nogen, man kan spørge. Måske er jeg igang med en serie og mangler en bog, og så kan man spørge”**

- Pige, 13 år

Brugerne benytter sig af vejledningen forskelligt. Mens børneforældre for eksempel får hjælp til at finde børnelitteratur inden for bestemte interessefelter eller læseniveauer, får de studerende hjælp til at finde og bestille materialer, kilder og faglitteratur. De skønlitterært interesserede får anbefalinger til læsning, mens seniorborgeren får hjælp til printerens. Der er altså tale om vidt forskellige behov, og biblioteksmedarbejderen skal kunne favne det hele.

At vejledningen bidrager til viden og informationssøgning er umiddelbart forventeligt. At kunne guide brugerne i forhold til informationssøgning og anbefalinger til materialer må alt andet lige betragtes som en kernekompetence for en biblioteksmedarbejder der betjener borgerne.

**“Jeg læste noget i avisen om kriminalstatistik og tænkte, kan det nu også passe? Så spurgte jeg bibliotekaren. To dage senere kom hun og sagde: Nu har jeg svaret til dig!”**

- Mand, 39 år

Men vejledningen har imidlertid også en anden betydning for brugerne. Vejledningen er nemlig med til at skabe velvære (3,3 se Betydningskompass side 37) - en indsigt, der ved første øjekast kan virke overraskende. Her kan den kvalitative del af undersøgelsen dog bidrage med en mulig forklaring. Flere brugere giver her udtryk for, at de over tid har opbygget relationer til biblioteksmedarbejderne og har gode samtaler med dem - i nogle tilfælde over ganske mange år. Relationen er ikke nødvendigvis på et dybt personligt plan, men alene det, at der på biblioteket findes et menneske, som altid står til rådighed, klar til at lytte til brugerens behov og hjælpe med stort og småt, har betydning for brugernes oplevelse af velvære på biblioteket.

**“Vi er kommet her siden børnene var små, og vi kender efterhånden dem allesammen hernede - nogen af dem har jo været her i alle årene”**

- Par, 50 og 52 år

Denne betydning kommer i øvrigt også til udtryk i den kvantitative data, hvor vejledningen vurderes højt i forhold til at give anledning til samtaler (3,4) under dimensionen **Fællesskab** samt i forhold til at motivere brugeren til forandring (3,2) under dimensionen **Kreativitet**.

Ser vi nærmere på vejledningens evne til at **motivere brugerne til forandring** viser det sig, at 38% i høj grad oplever denne betydning. 36% oplever i nogen grad, at vejledningen motiverer til forandring, mens 26% kun i ringe grad eller slet ikke oplever denne betydning. Tallene viser altså, at størstedelen i nogen grad eller i høj grad oplever vejledningen som en medvirkende faktor til at blive motiveret til at prøve nyt.

På samme vis kan det konstateres, at mens gennemsnittet vurderer, at vejledningen ikke i udpræget grad **styrker og udvikler færdigheder** (3,0), gælder det, at cirka en tredjedel af brugerne (34%) i høj grad oplever denne betydning.

Se bilag 2 for detaljerede data.

**“Jeg taler ofte med dem, der går her. De hjælper med stort og småt. Så får vi en lille snak. Jeg er kommet her i mange år, og det er noget jeg sætter pris på”**

- Kvinde, 71 år



# 4. Baggrund: Borgernes forhold til folkebiblioteket



# Baggrund: Borgernes forhold til folkebiblioteket

**Hvor Betydningskompasset åbner et nyt perspektiv for folkebibliotekets betydning for borgerne, inderholder undersøgelsen imidlertid også et mere klassisk spor, hvor spørgsmål til borgernes demografi, deres biblioteksbrug og frekvens samt generelle holdning til biblioteket også blev stillet.**

I dette kapitel ser vi på hvordan borgerne bruger deres folkebibliotek, vi diskuterer den klassiske bruger/ikke-bruger-distinktion og vi spørger borgerne, om det overhovedet er vigtigt for dem, at folkebiblioteket findes.

Trods af at corona-epidemien er over os og midlertidige nedlukninger har præget tiden, har over halvdelen af borgerne i Danmark brugt folkebiblioteket i perioden fra oktober 2019 til oktober 2020 (se tabel 1).

Gennemsnitligt har 56% af borgerne gjort brug af folkebiblioteket. Kvinder er generelt en smule mere tilbøjelige til at bruge biblioteket (62%), mens mænd bruger biblioteket en smule mindre (50%). Den yngre gruppe borgere er også mere tilbøjelige til at bruge folkebiblioteket end gennemsnittet. 63% af de 16-25 årige har brugt biblioteket inden for det seneste år. En tendens som kommer yderligere til udtryk blandt studerende, hvor 67% har haft gjort brug af bibliotekets aktiviteter og tilbud.

Halvdelen af dem, der har brugt biblioteket, benytter biblioteket på månedlig basis eller oftere, mens den anden halvdel benytter det mere sjældent, typisk med et par måneders mellemrum eller et par gange om året.

**Tabel 1. Andelen af respondenter, der har brugt biblioteket inden for det seneste år**

Har brugt folkebiblioteket det seneste år?	Ja	Nej
<b>Total (1.509 besvarelser)</b>	<b>56%</b>	<b>44%</b>
Kvinder	62%	38%
Mænd	50%	50%
Unge	63%	27%
Studerende	67%	33%

**Tabel 2. Frekvens for brug af biblioteket blandt brugere (n=842)**

Hvornår ofte benytter du biblioteket?	Andel brugere
Ugentligt	14%
Månedligt	36%
Hver anden måned	19%
Et par gange om året	29%
Sjældnere	3%

## Borgerne benytter gerne flere bibliotekstilbud, men samlingen vejer tungest

De danske folkebiblioteker har et varieret udbud af aktiviteter og services. Denne undersøgelse har introduceret fire overordnede grupper af bibliotekstilbud, der tilsammen sigter mod at dække borgernes mulige brug af folkebibliotekerne.

De fire grupper af bibliotekstilbud er: Samlingen, Arrangementerne, De fysiske faciliteter og Vejledningen. For detaljeret forklaring på de fire bibliotekstilbud se side 21.

Undersøgelsen viser, at brugerne især benytter sig af samlingen. Knap ni ud af ti brugere (89%) har benyttet sig af folkebibliotekernes samling indenfor det seneste år. 34% af brugerne har anvendt bibliotekernes fysiske faciliteter<sup>1</sup>, mens 21% har fået vejledning og 19% af brugerne har deltaget i et eller flere arrangementer.

Det er værd at fremhæve at brug af de fysiske faciliteter i nærværende undersøgelse ikke dækker den passive brug, der forekommer, når man for eksempel opholder sig i bibliotekets lokaler

<sup>1</sup> At 34% benytter de fysiske faciliteter kan virke som en lav andel, men her skal det bemærkes at brug af de fysiske faciliteter i nærværende undersøgelse ikke dækker den passive brug, der forekommer, når man for eksempel opholder sig i bibliotekets lokaler i forbindelse med afhentning af udlån eller ved deltagelse i et arrangement.



# 89%

af brugerne har benyttet **samlingen**



# 19%

af brugerne har deltaget i **arrangementer**



# 34%

af brugerne har benyttet **de fysiske faciliteter**



# 21%

af brugerne har modtaget **vejledning**

i forbindelse med afhentning af udlån, under vejledning eller ved deltagelse i et arrangement. Med andre ord er de 34% alene udgjort af mere aktiv brug af de fysiske faciliteter.

Undersøgelsen viser altså, at folkebiblioteket i høj grad er karakteriseret ved sin samling, men

også i ganske betragtelig grad som et biblioteksrum, hvor brugerne ynder at opholde sig - alene eller sammen med andre. Arrangementerne har fat i den mindste andel af brugerne, men som betydningsanalysen af arrangementerne viser, har de imidlertid et ganske stort betydningsaftryk for de brugere, som deltager i dem.

# Én gang ikke-bruger, altid ikke-bruger?

**Brugerne af folkebiblioteket er defineret ved, at de har gjort brug af ét eller flere bibliotekstilbud inden for det seneste år. 56% af deltagerne i denne undersøgelse defineres som brugere og de resterende 44% vil derfor i klassisk forstand kunne defineres som ikke-brugere. Billedet er dog mere nuanceret end som så.**

Det at være ikke-bruger er ikke en statisk betegnelse. En ikke-bruger kan have brugt biblioteket tidligere og/eller have en forventning om at komme til at bruge biblioteket i fremtiden.

Undersøgelsen viser, at 82% af nuværende ikke-brugere tidligere har gjort brug af folkebiblioteket. Det er med andre ord kun 18% af ikke-brugerne, der angiver, at de ikke tidligere har brugt biblioteket. Dette svarer til, at knap 6% af borgerne i Danmark aldrig har brugt biblioteket.

Samtidig viser det sig, at 40% af de nuværende ikke-brugere vurderer, at det er sandsynligt eller meget sandsynligt, at de kommer til at benytte sig af folkebiblioteket i fremtiden.

Ser man på tværs af "ikke-brugerne" svarer blot 11%, at de hverken har brugt folkebiblioteket tidligere eller finder det sandsynligt, at de vil komme til det i fremtiden. For borgerne i Danmark er det dermed samlet set blot 3,5%, der aldrig har brugt folkebiblioteket, og som heller ikke vurderer, at de kommer til det i fremtiden.

Med forbehold for denne nuancering har undersøgelsen holdt fast i samlebetegnelsen "ikke-brugere" for de 44%, der ikke har brugt biblioteket det seneste år, selvom det altså både dækker over borgere, som tidligere har været brugere og/eller som forventer at blive det i fremtiden.

Begrebet "ikke-bruger" bør dog læses og forstås i den kontekst, at det alene er 3,5% af borgerne, der kan defineres som absolutte ikke-brugere. Vi kan dermed roligt konkludere, at langt de fleste borgere er brugere af folkebiblioteket på et eller andet tidspunkt i løbet af deres liv.

**96,5% af borgerne i Danmark har enten brugt biblioteket tidligere, bruger det aktivt i dag eller forventer at bruge det i fremtiden!**

## Folkebiblioteket er vigtigt for borgerne i Danmark

Markedet for indhold og medier befinder sig i en rivende digital udvikling, hvor streaming af musik og film erstatter fysiske medier, hvor hele bogsamlingen kan tages med i lommen, hvor information om alt er tilgængeligt overalt og hvor forbrugerne i stigende grad er medproducenter af det indhold, de konsumerer.

Folkebiblioteket er påvirket af disse forandringer både indefra og udefra. I det lys har vi undersøgt borgernes holdninger om, hvorvidt folkebiblioteket fortsat er vigtigt i en digital tidsalder.

Undersøgelsen viser, at langt størstedelen af borgerne i Danmark mener, at folkebiblioteket er vigtigt, fordi det tilbyder fri og lige adgang til viden og kultur. Det gælder for 88% af brugerne og 77% af de nuværende ikke-brugere.

Et flertal af borgerne mener desuden, at folkebiblioteket er vigtigt, fordi det styrker lokalsamfundet. Det gælder for 82% af brugerne og 66% af de nuværende ikke-brugere.

Med hvad så med folkebibliotekets samling af bøger, musik og film? Er det stadig vigtigt for borgerne, at biblioteket tilbyder litteratur, film, musik og viden, når man med få klik kan købe sig adgang til alverdens indhold gennem Mofibo, Spotify, Netflix og andre digitale tjenester? Her er svaret overvejende ja - borgerne finder stadig

biblioteket relevant i en digital verden. Blot 21% af brugerne mener, at digitale indholdstjenester har gjort bibliotekerne mindre relevante.

Sidstnævnte understøttes af det faktum, at udlånstallene for bogligt materialer faktisk stiger<sup>1</sup>. De

## 4 ud af 5 brugere mener, at folkebiblioteket stadig er relevant trods fremkomsten af digitale tjenester som Mofibo, Spotify, og Netflix

kvalitative interviews i undersøgelsen understøtter denne indsigt, idet en betragtelig andel af interviewede italesætter folkebibliotekets evne til at pege dem i retning af materialer, de ikke selv ville have fundet eller opdaget interessen for - uden bibliotekets kuratering. Blandt de nuværende ikke-brugere er billedet imidlertid mere sløret. Her mener 38%, at folkebiblioteket er blevet mindre relevant med fremkomsten af digitale indholdstjenester, mens 37% er uenige og 24% forholder sig uafklaret.

<sup>1</sup> Se <https://silks.dk/omraader/kulturinstitutioner/biblioteker/biblioteksstatistik/folkebiblioteker-i-tal/> for detaljer herom.

## Folkebibliotekets betydning for børnene og deres forældre

Blandt de 1.509 borgere, som har deltaget i undersøgelsen, har knap en femtedel (18%) hjemmeboende børn. 65% af de hjemmeboende børn har ifølge deres forældre brugt biblioteket inden for det seneste år. Undersøgelsen viser en klar sammenhæng mellem forældrenes brug af biblioteket og børnenes. Blandt børn af forældre, der selv bruger folkebiblioteket, har fire ud af fem (81%) anvendt biblioteket inden for det seneste år. For børn af forældre, som ikke bruger folkebiblioteket er andelen knap en tredjedel (32%).

75% af forældrene i undersøgelsen (brugere som ikke-brugere) mener, at det i høj grad er vigtigt, at deres børn har adgang til folkebiblioteket. Blandt forældre, der er brugere, mener 84%, at det i høj grad er vigtigt, mens alene 1% ikke finder det vigtigt.

Ser man på de forældre, der kategoriseres som er ikke-brugere, er billedet lidt anderledes. Her finder 58% af forældrene det i høj grad vigtigt, at deres børn har adgang til folkebiblioteket, mens det imidlertid gælder, at 12% af dem ikke finder det vigtigt.





5. Efterskrift

## 5. Efterskrift

**Hvad betyder folkebibliotekerne for borgerne? Det spørgsmål findes der ikke ét svar på, men mange. Vores undersøgelse har vist, at et biblioteksbesøg er meget mere end blot et tal.**

Folkebiblioteket kan have mange forskellige betydninger for den enkelte borger – fra et frirum i en travl hverdag til et sted, hvor man møder troværdig information og viden eller kan indgå i fællesskaber. Vores mål har ikke været, at afdække den ultimative sandhed om folkebibliotekets betydning, derimod at sætte borgerne i centrum for debatten om folkebibliotekets betydning, at komme om bag besøgstal og udlånsstatistik samt at nuancere og kvalificere samfundsdebatten om folkets bibliotek – nu og i fremtiden.

Foruden denne rapport har vi udarbejdet en brugsguide, som giver en indføring i, hvordan Betydningskompasset og undersøgelsens resultater kan anvendes i praksis - dels til at kvalificere og nuancere den lokalpolitiske samtale om folkebibliotekernes betydning, og dels som en ramme for at udvikle og evaluere biblioteksindsatser på operationelt niveau.

Det er vores håb, at denne første undersøgelse vil danne afsæt for fremtidige undersøgelser - både nationalt og lokalt.

Samtalen om folkebibliotekernes betydning for borgerne starter her!

### Tak til...

Der skal lyde en tak til alle, der har bidraget til undersøgelsen! Tak til de biblioteksmedarbejdere og -ledere, der har givet værdifuld input både i den indledende research-fase samt den efterfølgende udførelse og kvalificering, tak til deltagende eksperter, der har lader sig interviewe og kvalitetssikret det teoretiske grundlag og sidst men bestemt ikke mindst, tak til de mange borgere og brugere, der besvarede vores spørgeskema, lod sig interviewe og som delte deres oplevelse af folkebibliotekets betydningen.

# Samtalen fortsætter!

**Hvis du har interesse i at fortsætte samtalen om bibliotekernes betydning for borgerne, kan du henvende dig til Roskilde Centralbibliotek eller Seismonaut.**

Christian Lauersen er biblioteks- og borgerservicechef i Roskilde Kommune og centralbibliotekschef for Roskilde Centralbibliotek. Christian er initiativtager til undersøgelsen og er passioneret fortaler for en gennemgribende revidering af sproget om folkebibliotekernes betydning - bag om udlånstal og besøgstal.

Rådgivningsvirksomheden Seismonaut har udført undersøgelsen og har skabt det metodiske grundlag herunder Betydningskompasset. Dertil har Seismonaut udarbejdet den tilhørende brugsguide, der sætter ord på, hvordan den analytiske ramme kan tages i anvendelse. Hvis du vil høre mere om undersøgelsen eller gerne vil i gang med at afdække betydningen af biblioteket for jeres brugere, kan du kontakte chefrådgiver og partner Andreas Linnet Jessen eller seniorrådgiver Nicklas Hilding Andersen.

## **Christian Lauersen**

Biblioteks- og borgerservicechef,  
Roskilde Kommune

[cula@roskilde.dk](mailto:cula@roskilde.dk)

+45 24 84 18 44



**CENTRAL  
BIBLIOTEKERNE**

## **Andreas Linnet Jessen**

Chefrådgiver og partner, Seismonaut

[alj@seismonaut.com](mailto:alj@seismonaut.com)

+45 31 15 89 45

## **Nicklas Hilding Andersen**

Seniorrådgiver, Seismonaut

[nha@seismonaut.com](mailto:nha@seismonaut.com)

+45 53 84 50 51

**SEISMON<sup>↑</sup>UT**







## 6. Metode: Bag om Folkebibliotekets betydning for borgerne

**Analysen af folkebibliotekets betydning for borgerne i Danmark er den første af sin slags. Den hviler på et metodisk grundlag skabt af Seismonaut med inspiration fra the Cultural Value Project. I dette kapitel udfoldes det metodiske grundlag for undersøgelsen.**

Denne undersøgelse af folkebibliotekets betydning for borgerne beror på tre overordnede metodiske greb:

- Udvikling af en analytisk ramme for bibliotekernes betydning
- Gennemførelse af en kvantitativ spørgeskemaundersøgelse
- Udførelse af kvalitative interviews og observationer på udvalgte biblioteker

I det følgende udfoldes de tre metodiske greb i nævnte rækkefølge.

### **En analytisk ramme for folkebibliotekernes betydning**

Den analytiske ramme er skabt med afsæt i det britiske forskningsprojekt, the Cultural Value Project lanceret af Arts and Humanities Research Council i 2019. Et forskningsprojekt, der søger at afdække, hvordan man bedst undersøger kulturens betydning, og som konkluderer, at der er et behov for at sætte mennesket eller borgeren tilbage i centrum, hvis man vil afdække kulturens samlede betydning.

Det overordnede formål med the Cultural Value Project var at undersøge, hvordan kulturen har betydning, og hvordan man kan indfange denne betydning empirisk og analytisk.

**“Konklusionen fra the Cultural Value Project er, at det er nødvendigt at tage afsæt i den individuelle førstehåndsoplevelse, så den igen bliver centrum for undersøgelsen af kulturel værdi”**

-The AHRC Cultural Value Project (2016): Understanding the value of arts & culture (vores oversættelse)

Et afgørende træk i the Cultural Value Project er nødvendigheden i at sætte mennesket i centrum for samtalen om kulturens betydning. De britiske forskere konkluderer, at vi alt for ofte springer denne grundlæggende trædesten over og hopper direkte videre til kunstens afledte effekter på for eksempel økonomi, byudvikling, sundhed eller noget fjerde.

Forskerne opfordrer til, at det individuelle menneskelige perspektiv skal tilbage i fokus. Dermed repræsenterer the Cultural Value Project også et stærkt argument for en tilbagekomst af kvalitative data i samfundsdebatten.

**“Først efter vi har taget udgangspunkt i individuelle erfaringer, kan vi arbejde udad og forstå de fordele, som kultur har for samfund, for sociale miljøer, for demokrati, for folkesundhed, for byliv og regional vækst”**

-Ibid. (egen oversættelse)

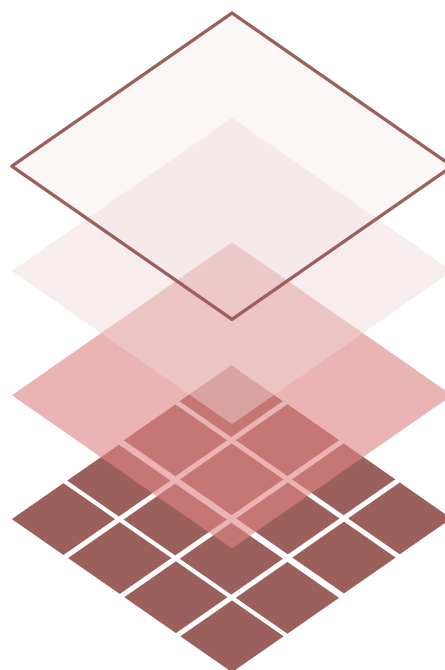
Med afsæt i det britiske forskningsprojekt har Seismonaut foretaget en bevægelse fra teori til empiri for at blive i stand til at undersøge bibliotekets betydning for borgerne.

På baggrund af the Cultural Value Project har vi identificeret fire dimensioner for kulturens betydning: emotionel betydning, intellektuel betydning, kreativ betydning og social betydning, der tilsam-

men udgør den generelle teori for betydning.

For biblioteksverdenen er disse betydningsformer blevet oversat til en specifik teori for bibliotekernes betydning. Denne har vi formuleret som **Frirum, Perspektiv, Kreativitet og Fællesskab**. Bag dette arbejde ligger en større desk research af forskellige analyser, rapporter samt politiske

dokumenter, der relaterer sig til betydningen af bibliotekerne, suppleret med en inddragelsesproces med biblioteksledere og biblioteksansatte. Via inddragelsesprocessen har vi identificeret de specifikke betydningsord, som siden er blevet til de 12 parametre i Betydningskompasset.



← **Meningsfulde spørgsmål**, der stiller skarpt på for betydningen af borgerens oplevelser med biblioteket, for eksempel de 12 betydningsparametre

← **Fire grupper af bibliotekstilbud** skabt på baggrund af konkrete aktiviteter, der kan være betydningsbærende for borgeren

← **Specifik teori for betydning**, hvor de fire dimensioner navngives specifikt for biblioteksområdet gennem en række specifikke betydningsord

← **Generel teori for betydning**, der består af de fire overordnede betydningsdimensioner analyseret ud af the Cultural Value Project

I samme proces har vi skabt en systematik for at tale om de tilbud, som borgere kan tilgå i mødet med biblioteket. Dette er resulteret i fire grupper af bibliotekstilbud:

### Samlingen

Brug af samlingen henviser til, at brugeren har lånt materialer fra biblioteket, herunder bøger, musik, film eller lignende. Med lån regnes både fysisk lån fra biblioteket samt digitale lån fra eksempel Filmstriben eller eReolen. Brugeren kan naturligvis også benytte samlingen uden at låne materialer med hjem ved for eksempel at læse bøger på biblioteket.

### Arrangementerne

Brug af arrangementerne refererer til, at brugeren har deltaget i oplæg, udstillinger, debatter, læsegrupper, børneteater, koncerter eller lignende på biblioteket. Arrangementerne kan dække over bibliotekets egne arrangementer, eller arrangementer som afholdes af andre i samarbejde med biblioteket.

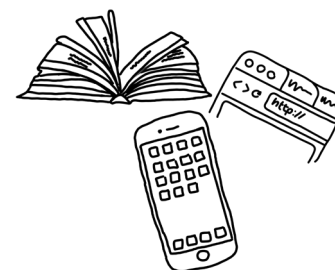
### De fysiske faciliteter

Brug af de fysiske faciliteter refererer til, at brugeren har benyttet sig af det fysiske biblioteksrum, herunder avis- og tidsskriftområde, læseområder, studieområder, computere, værksteder, mødelokaler, café, MakerSpaces eller lignende. Dette kan være i tilknytning til samlingen, arrangementerne eller blot benyttelse af faciliteterne i sig selv.

### Vejledningen

Vejledningen dækker over aktiviteter, hvor brugeren har fået hjælp af en biblioteksmedarbejder, for eksempel i form af anbefalinger til ny læsning eller hjælp til informationssøgning. Herunder ligger også hjælp og vejledning gennem kurser eller workshops, for eksempel IT-café eller studievejledning.

På grundlag af den specifikke teori for bibliotekernes betydning koblet til de fire bibliotekstilbud, er der blevet udfoldet meningsfulde spørgsmål til brug i hhv. spørgeskemaundersøgelsen og den kvalitative dataindsamling. Den analytiske ramme har på den måde dannet grundlag for udviklingen af den kvantitative spørgeskemaundersøgelse såvel som de kvalitative interviews og observationer.



Foruden de nævnte bibliotekstilbud omfatter folkebiblioteket også en række andre aktiviteter, for eksempelvis samarbejder med folkeskoler og andre uddannelsesinstitutioner samt samarbejdsprojekter med andre forskellige aktører. Disse aktiviteter indgår ikke i undersøgelsen, da denne har fokuseret på de oplevelser botgerne har haft med bibliotekets services og dermed har fokuseret på de tilbud, som den almindelige borger vil genkende og kunne besvare spørgsmål omkring. Den metodiske tilgang og analytiske ramme ville dog kunne anvendes til undersøgelser af andre bibliotekstilbud på lignende vis.

## Spørgeskemaundersøgelse

Den kvantitative empiri er baseret på en national spørgeskemaundersøgelse. Samlet set har 1.509 borgere svaret på spørgeskemaet. Gruppen er sammensat som et repræsentativt udsnit af borgerne i Danmark i alderen 16-90 år.

Skemaet består en række baggrundsspørgsmål efterfulgt af spørgsmål vedrørende borgernes generelle holdninger til og brug af folkebiblioteket. Dette efterfølges af nogle spørgsmål om brug af aktiviteter og tilbud og endelig brugerens oplevelser med denne brug, hvilket er det primære fokus for undersøgelsen.

I rapporten omtales forskellige dele af den samlede population på 1.509 borgere, som har besvaret spørgeskemaet. Når vi omtaler “brugere” refereres der til den del af borgerne, der har angivet, at de har anvendt biblioteket (mindst ét bibliotekstilbud) inden for det seneste år. Alene brugerne er blevet spurgt til deres konkrete oplevelse af folkebibliotekets betydning.

De borgere, som ikke har anvendt biblioteket inden for det seneste år, er kategoriseret som ikke-brugere. I kapitel 4 udfoldes det imidlertid, hvordan denne delmængde af borgere strengt taget ikke bør defineres som absolutte ikke-brugere, da gruppen også består af både tidligere brugere og potentielt kommende brugere. Kun ganske få er absolutte ikke-brugere, som

altså hverken tidligere har brugt eller i fremtiden forventer at komme til at bruge biblioteket. De fleste borgere er altså biblioteksbrugere på et eller andet tidspunkt i løbet af livet.

Centralt for analysen af brugernes oplevelser er de 12 betydningsparametre; tre for hver af dimensionerne i Betydningskompasset; Frirum, Perspektiv, Kreativitet og Fællesskab. Deltagerne i undersøgelsen har først svaret på, hvilke bibliotekstilbud de har benyttet inden for det seneste år. Dernæst har de besvaret 12 spørgsmål om betydning, i en skala fra “I meget høj grad” til “Slet ikke”, for hvert af de bibliotekstilbud, de har benyttet.

Det har været muligt at svare “Ikke relevant/ved ikke”. Denne mulighed er indføjet, idet de enkelte betydningsparametre ikke nødvendigvis opleves som relevante for alle i forhold til alle bibliotekstilbud<sup>1</sup>.

Besvarelserne i gradskalaen er efterfølgende blevet omdannet til talværdier fra 5-1 med det mål at skabe overblik og mulighed for sammenligning.

<sup>1</sup> Dem der har angivet “Ikke relevant/ved ikke” er ikke medregnet i gennemsnitsberegninger, da det ville skævvride billedet. I tabellerne i bilag 2, er der angivet hvor stor en andel af de samlede besvarelser der har angivet denne svarmulighed.

I meget høj grad	5
I høj grad	4
I nogen grad	3
I lav grad	2
Slet ikke	1
Ikke relevant	-

De talværdier, som ligger til grund for visualiseringerne i Betydningskompassene, er dermed et udtryk for det gennemsnitlige resultat blandt deltagerne i undersøgelsen. Når der er tale om gennemsnit blandt mange besvarelser, vil det være sjældent at se resultater i de yderste ender af skalaen. Det vil altså være uventet at se et gennemsnit på 5, da det vil kræve, at alle deltagere i undersøgelsen har svaret “I meget høj grad”, ligesom det omvendt vil være uventet at se et gennemsnit på 1, da det vil kræve, at alle deltagere i undersøgelsen havde svaret “Slet ikke”.

Det forventede udfaldsrum ligger derfor mellem 2 og 4, og det er i det lys resultaterne skal aflæses: Et gennemsnit på 4 vil være i toppen af, hvad vi kan forvente, mens et gennemsnit på 2 vil være i bunden (for visuel forklaring, se Introduktion til Betydningskompasset på side 13).



I bilag 1 og 2 er hhv. de samlede beregnede vurderinger og de samlede rene besvarelser (på gradskala) præsenteret i en række tabeller. Disse har til formål at skabe gennemsigtighed omkring metoden samt mulighed for at dykke ned i hver enkelt betydningparameter og dermed dybere ned i analysen.

I tabel 3 ses den beregnede statistiske usikkerhed i undersøgelsen ved en svarandel på mellem 1% og 90%. Dette er beregnet ud fra vores stikprøve på 1.509 besvarelser fra borgere i Danmark i alderen 16-90 år. I 4. kvartal af 2020, hvor undersøgelsen blev afviklet, var der i alt 4.783.631 mio. borgere i Danmark i alderen 16-90 år, hvilket svarer til vores samlede population. Med et konfidensniveau på 95% beregnes følgende værdier for statistisk usikkerhed:

**Tabel 3. Statistisk usikkerhed beregnet ved en svarandel på mellem 1% og 90%**

Andel der har svaret	1%	5%	10%	25%	50%	75%	90%
Statistisk usikkerhed	+/- 0,5%	+/- 1,1%	+/- 1,5%	+/- 2,2%	+/- 2,5%	+/- 2,2%	+/- 1,5%

### Kvalitative interviews med brugerne og observationer på udvalgte biblioteker

Som supplement til den kvantitative spørgeskemaundersøgelse er der blevet foretaget observationer og kvalitative interviews med biblioteksbrugere ved to biblioteker (et større og et mindre) samt ved en bogbus på to forskellige lokationer.

Den kvalitative dataindsamling har et dobbelt formål. Ét har været at blive i stand til at understøtte og eksemplificere analyserne af den kvantitative data, og dertil et ønske om kunne nuancere de fire dimensioner såvel som de 12 betydningsparametre med borgernes egne ord.

Den kvalitative dataindsamling er et supplement, og det har ikke været et mål at opnå repræsentativitet. Dog har vi i rekrutteringen af interviews fokuseret på spredning i alder, køn samt aktivitetsmæssig adfærd. Der er udført 30 kvalitative interviews, som alle er gennemført som uformelle og semi-strukturerede samtaler, hvor borgerne har fået mulighed for at sætte ord på, hvorfor de bruger biblioteker, hvilke oplevelser de knytter til deres brug og hvilken betydning de forskellige oplevelser med biblioteket har for dem.



**Bilag og data**

## Bilag 1 - Samlede vurderinger på 1-5-skala krydset med køn og alder

Bilag 1.1: Overordnet vurdering på de fire dimensioner for folkebiblioteket samlet set og de fire grupper af bibliotekstilbud

Brugsperspektiv	Dimension	Vurdering	16-25 år	26-49 år	50-99 år	Kvinder	Mænd
Folkebiblioteket (på tværs af bibliotekstilbud)	Frirum	3,5	3,5	3,5	3,5	3,6	3,3
	Perspektiv	3,4	3,5	3,4	3,4	3,4	3,3
	Kreativitet	3,0	3,1	3,0	3,0	3,0	3,0
	Fællesskab	3,0	3,0	3,0	2,9	3,1	2,9
Samlingen	Frirum	3,6	3,7	3,6	3,6	3,7	3,4
	Perspektiv	3,5	3,6	3,5	3,4	3,6	3,4
	Kreativitet	3,1	3,3	3,1	3,0	3,1	3,1
	Fællesskab	2,9	2,9	3,0	2,9	3,0	2,8
Arrangementerne	Frirum	3,5	3,4	3,6	3,5	3,6	3,5
	Perspektiv	3,6	3,7	3,7	3,5	3,6	3,6
	Kreativitet	3,2	3,1	3,3	3,1	3,2	3,1
	Fællesskab	3,7	3,9	3,7	3,6	3,7	3,6
De fysiske faciliteter	Frirum	3,4	3,7	3,3	3,3	3,5	3,2
	Perspektiv	3,3	3,4	3,2	3,3	3,3	3,3
	Kreativitet	3,0	3,1	3,0	3,1	3,0	3,0
	Fællesskab	3,1	3,3	3,0	3,1	3,1	3,1
Vejledningen	Frirum	3,2	3,1	3,2	3,3	3,3	3,2
	Perspektiv	3,4	3,4	3,3	3,5	3,4	3,4
	Kreativitet	3,1	3,0	3,1	3,3	3,1	3,2
	Fællesskab	3,1	3,2	3,1	3,1	3,1	3,1

**Bilag 1.2: Vurdering på de 12 betydningsparametre for Folkebiblioteket samlet set**

Brugsperspektiv	Dimension	Vurdering	De 12 betydningsparametre	Vurdering	16-25 år	26-49 år	50-99 år	Kvinder	Mænd
Folkebiblioteket (på tværs af bibliotekstilbud)	Frirum	3,5	Skaber velvære	3,6	3,6	3,6	3,6	3,7	3,5
			Sætter følelserne i bevægelse	3,2	3,2	3,2	3,2	3,4	3,0
			Skaber rum for fordybelse og koncentration	3,6	3,8	3,6	3,6	3,7	3,5
	Perspektiv	3,4	Skaber refleksion og giver stof til eftertanke	3,4	3,5	3,4	3,4	3,5	3,3
			Udvider horisonten gennem ny viden og information	3,6	3,7	3,6	3,6	3,7	3,6
			Bidrager til at skærpe den kritiske sans	3,1	3,1	3,1	3,1	3,1	3,0
	Kreativitet	3,0	Sætter fantasi og forestillingsevne i gang	3,3	3,2	3,2	3,3	3,3	3,2
			Styrker og udvikler færdigheder	2,7	3,0	2,7	2,6	2,6	2,8
			Motiverer til forandring	3,1	3,1	3,1	3,0	3,1	3,0
	Fællesskab	3,0	Giver anledning til samtaler	3,1	3,2	3,1	3,0	3,2	3,0
			Skaber mulighed for samvær	2,7	2,9	2,9	2,6	2,8	2,7
			Giver indblik i andres liv	3,1	3,0	3,0	3,1	3,2	2,9



Bilag 1.3: Vurdering på de 12 betydningsparametre for Samlingen og Arrangementerne

Brugsperspektiv	Dimension	Vurdering	De 12 betydningsparametre	Vurdering	16-25 år	26-49 år	50-99 år	Kvinder	Mænd
Samlingen	Frirum	3,6	Skaber velvære	3,8	3,7	3,8	3,7	3,9	3,6
			Sætter følelserne i bevægelse	3,3	3,3	3,3	3,3	3,5	3,1
			Skaber rum for fordybelse og koncentration	3,7	3,9	3,7	3,7	3,9	3,6
	Perspektiv	3,5	Skaber refleksion og giver stof til eftertanke	3,5	3,6	3,6	3,5	3,7	3,4
			Udvider horisonten gennem ny viden og information	3,7	3,9	3,7	3,7	3,8	3,6
			Bidraget til at skærpe den kritiske sans	3,2	3,3	3,2	3,1	3,2	3,1
	Kreativitet	3,1	Sætter fantasi og forestillingsevne i gang	3,4	3,4	3,4	3,4	3,4	3,4
			Styrker og udvikler færdigheder	2,7	3,2	2,8	2,6	2,7	2,8
			Motiverer til forandring	3,1	3,3	3,2	3,0	3,2	3,1
	Fællesskab	2,9	Giver anledning til samtaler	3,1	3,3	3,2	3,0	3,2	2,9
			Skaber mulighed for samvær	2,6	2,6	2,8	2,4	2,6	2,5
			Giver indblik i andres liv	3,1	2,9	3,1	3,2	3,3	2,9
Arrangementerne	Frirum	3,5	Skaber velvære	3,6	3,5	3,8	3,5	3,7	3,5
			Sætter følelserne i bevægelse	3,5	3,6	3,6	3,5	3,6	3,5
			Skaber rum for fordybelse og koncentration	3,5	3,4	3,5	3,5	3,5	3,5
	Perspektiv	3,6	Skaber refleksion og giver stof til eftertanke	3,7	3,8	3,8	3,5	3,7	3,6
			Udvider horisonten gennem ny viden og information	3,8	3,9	3,8	3,7	3,8	3,7
			Bidraget til at skærpe den kritiske sans	3,4	3,4	3,5	3,3	3,3	3,4
	Kreativitet	3,2	Sætter fantasi og forestillingsevne i gang	3,4	3,3	3,5	3,4	3,4	3,4
			Styrker og udvikler færdigheder	2,8	2,3	2,9	2,7	2,7	2,8
			Motiverer til forandring	3,3	3,4	3,5	3,1	3,3	3,2
	Fællesskab	3,7	Giver anledning til samtaler	3,7	3,8	3,6	3,7	3,7	3,6
			Skaber mulighed for samvær	3,7	3,9	3,9	3,6	3,8	3,6
			Giver indblik i andres liv	3,6	3,9	3,6	3,5	3,7	3,5

**Bilag 1.4: Vurdering på de 12 betydningsparametre for De fysiske faciliteter og Vejledningen**

Brugsperspektiv	Dimension	Vurdering	De 12 betydningsparametre	Vurdering	16-25 år	26-49 år	50-99 år	Kvinder	Mænd
De fysiske faciliteter	Frirum	3,4	Skaber velvære	3,5	3,6	3,5	3,5	3,6	3,4
			Sætter følelserne i bevægelse	3,0	3,0	3,0	2,9	3,1	2,8
			Skaber rum for fordybelse og koncentration	3,6	4,1	3,4	3,4	3,6	3,5
	Perspektiv	3,3	Skaber refleksion og giver stof til eftertanke	3,3	3,5	3,2	3,4	3,3	3,3
			Udvider horisonten gennem ny viden og information	3,5	3,5	3,5	3,5	3,5	3,5
			Bidraget til at skærpe den kritiske sans	3,0	3,1	2,9	3,0	2,9	3,0
	Kreativitet	3,0	Sætter fantasi og forestillingsevne i gang	3,2	3,2	3,1	3,2	3,2	3,1
			Styrker og udvikler færdigheder	2,7	2,9	2,6	2,8	2,7	2,7
			Motiverer til forandring	3,2	3,2	3,1	3,2	3,2	3,1
	Fællesskab	3,1	Giver anledning til samtaler	3,0	3,3	2,9	3,0	3,0	3,0
			Skaber mulighed for samvær	3,0	3,3	2,9	3,0	3,1	3,0
			Giver indblik i andres liv	3,1	3,2	3,0	3,1	3,1	3,1
Vejledningen	Frirum	3,2	Skaber velvære	3,3	3,0	3,3	3,4	3,3	3,3
			Sætter følelserne i bevægelse	3,0	2,9	3,0	3,2	3,0	3,0
			Skaber rum for fordybelse og koncentration	3,4	3,3	3,3	3,5	3,4	3,3
	Perspektiv	3,4	Skaber refleksion og giver stof til eftertanke	3,4	3,3	3,4	3,5	3,4	3,4
			Udvider horisonten gennem ny viden og information	3,6	3,5	3,5	3,8	3,6	3,6
			Bidraget til at skærpe den kritiske sans	3,2	3,3	3,1	3,4	3,2	3,3
	Kreativitet	3,1	Sætter fantasi og forestillingsevne i gang	3,1	2,8	3,2	3,2	3,1	3,3
			Styrker og udvikler færdigheder	3,0	3,0	2,9	3,3	3,0	3,2
			Motiverer til forandring	3,2	3,0	3,1	3,4	3,2	3,1
	Fællesskab	3,1	Giver anledning til samtaler	3,4	3,3	3,3	3,5	3,4	3,2
			Skaber mulighed for samvær	2,9	3,3	2,9	2,7	2,9	2,9
			Giver indblik i andres liv	3,1	3,2	3,0	3,1	3,1	3,1

## Bilag 2 - Liste over detaljerede svar for de fire dimensioner

I det følgende præsenteres fire tabeller - en for hver af de fire bibliotekstilbud. Tabellerne indeholder de detaljerede besvarelser, førend de er blevet regnet om til en 1-5-skala. Man kan således dykke ned i tabellerne og finde forklaring på, hvad som ligger bag en gennemsnitlig og måske en smule arbitrær vurdering på eksempelvis 3,2. Da folkebibliotekets samlede

betydning er beregnet som et gennemsnit af de fire grupper af bibliotekstilbud, er der ikke en tabel over dette perspektiv for denne analyse.

De beregnede vurderinger bygger alene på besvarelser fra de, som har fundet det enkelte parameter relevant og dermed har angivet svar inden for skalaen. Andelen som har svaret "Ikke relevant/ved ikke" under de forskellige biblio-

tekstilbud og betydningsparametre er imidlertid interessante i sig selv, da de siger noget om, hvilke områder de enkelte bibliotekstilbud ikke forventes af brugerne at skulle skabe betydning, eller hvor nogle brugere i hvert fald ikke finder det meningsfuldt at forholde sig til lige netop det parameter for betydning. For yderligere information herom, se kapitel 6.

### Bilag 2.1: Detaljerede svar bag beregningen af Samlingens betydning

## Samlingen

Dimension	Vurdering	De 12 betydningsparametre	Vurdering	Ikke relevant/ Ved ikke	Population (efter "ikke relevant")	Fodeling i besvarelser (andel af population)				
						I meget høj grad	I høj grad	I nogen grad	I ringe grad	Slet ikke
Frirum	3,6	Skaber velvære	3,8	6%	698	27%	37%	27%	6%	4%
		Sætter følelserne i bevægelse	3,3	8%	683	16%	31%	31%	12%	9%
		Skaber rum for fordybelse og koncentration	3,7	5%	706	25%	38%	28%	6%	4%
Perspektiv	3,5	Skaber refleksion og giver stof til eftertanke	3,5	6%	701	20%	34%	33%	8%	5%
		Udvider horisonten gennem ny viden og information	3,7	4%	716	23%	38%	32%	5%	3%
		Bidraget til at skærpe den kritiske sans	3,2	11%	663	11%	27%	38%	15%	8%
Kreativitet	3,1	Sætter fantasi og forestillingsevne i gang	3,4	8%	689	15%	32%	37%	9%	7%
		Styrker og udvikler færdigheder	2,7	15%	635	8%	18%	32%	23%	19%
		Motiverer til forandring	3,1	10%	668	12%	26%	37%	16%	10%
Fællesskab	2,9	Giver anledning til samtaler	3,1	7%	697	10%	26%	36%	17%	10%
		Skaber mulighed for samvær	2,6	14%	642	7%	13%	30%	27%	22%
		Giver indblik i andres liv	3,1	11%	661	14%	26%	32%	16%	13%

Bilag 2.2: Detaljerede svar bag beregningen af Arrangementernes betydning

## Arrangementerne

Dimension	Vurdering	De 12 betydningsparametre	Vurdering	Ikke relevant/ Ved ikke	Population (efter "ikke relevant")	Fodeling i besvarelser (andel af population)				
						I meget høj grad	I høj grad	I nogen grad	I ringe grad	Slet ikke
Frirum	3,5	Skaber velvære	3,6	5%	154	18%	36%	36%	8%	1%
		Sætter følelserne i bevægelse	3,5	4%	155	16%	33%	41%	8%	2%
		Skaber rum for fordybelse og koncentration	3,5	10%	146	18%	32%	36%	12%	3%
Perspektiv	3,6	Skaber refleksion og giver stof til eftertanke	3,7	7%	151	20%	36%	38%	5%	1%
		Udvider horisonten gennem ny viden og information	3,8	4%	155	24%	35%	34%	6%	1%
		Bidraget til at skærpe den kritiske sans	3,4	11%	144	15%	26%	44%	11%	3%
Kreativitet	3,2	Sætter fantasi og forestillingsevne i gang	3,4	5%	154	14%	33%	36%	12%	5%
		Styrker og udvikler færdigheder	2,8	18%	133	11%	17%	31%	23%	20%
		Motiverer til forandring	3,3	10%	145	12%	32%	38%	10%	8%
Fællesskab	3,7	Giver anledning til samtaler	3,7	3%	157	20%	37%	35%	5%	3%
		Skaber mulighed for samvær	3,7	2%	159	19%	43%	33%	4%	1%
		Giver indblik i andres liv	3,6	7%	151	21%	35%	30%	12%	2%



## De fysiske faciliteter

Dimension	Vurdering	De 12 betydningsparametre	Vurdering	Ikke relevant/ Ved ikke	Population (efter "ikke relevant")	Fodeling i besvarelser (andel af population)				
						I meget høj grad	I høj grad	I nogen grad	I ringe grad	Slet ikke
Frirum	3,4	Skaber velvære	3,5	4%	273	17%	34%	38%	6%	4%
		Sætter følelserne i bevægelse	3,0	11%	252	9%	23%	35%	21%	12%
		Skaber rum for fordybelse og koncentration	3,6	6%	266	21%	33%	32%	10%	4%
Perspektiv	3,3	Skaber refleksion og giver stof til eftertanke	3,3	11%	251	12%	31%	39%	10%	7%
		Udvider horisonten gennem ny viden og information	3,5	7%	262	16%	36%	37%	5%	6%
		Bidraget til at skærpe den kritiske sans	3,0	14%	244	9%	24%	36%	22%	10%
Kreativitet	3,0	Sætter fantasi og forestillingsevne i gang	3,2	8%	259	11%	29%	39%	12%	10%
		Styrker og udvikler færdigheder	2,7	16%	239	9%	17%	30%	23%	21%
		Motiverer til forandring	3,2	10%	256	11%	27%	41%	12%	10%
Fællesskab	3,1	Giver anledning til samtaler	3,0	8%	261	10%	26%	30%	22%	11%
		Skaber mulighed for samvær	3,0	5%	268	12%	25%	31%	22%	11%
		Giver indblik i andres liv	3,1	12%	248	11%	25%	37%	18%	10%

Bilag 2.2: Detaljerede svar bag beregningen af Arrangementernes betydning

## Vejledningen

Dimension	Vurdering	De 12 betydningsparametre	Vurdering	Ikke relevant/ Ved ikke	Population (efter "ikke relevant")	Fodeling i besvarelser (andel af population)				
						I meget høj grad	I høj grad	I nogen grad	I ringe grad	Slet ikke
Frirum	3,2	Skaber velvære	3,3	17%	146	13%	32%	35%	12%	8%
		Sætter følelserne i bevægelse	3,0	23%	135	7%	28%	36%	19%	10%
		Skaber rum for fordybelse og koncentration	3,4	17%	145	9%	37%	38%	12%	4%
Perspektiv	3,4	Skaber refleksion og giver stof til eftertanke	3,4	15%	148	14%	28%	47%	7%	5%
		Udvider horisonten gennem ny viden og information	3,6	8%	161	16%	36%	41%	5%	2%
		Bidraget til at skærpe den kritiske sans	3,2	22%	136	10%	27%	46%	12%	6%
Kreativitet	3,1	Sætter fantasi og forestillingsevne i gang	3,1	19%	142	11%	27%	38%	14%	11%
		Styrker og udvikler færdigheder	3,0	21%	139	12%	22%	37%	18%	12%
		Motiverer til forandring	3,2	17%	146	15%	23%	36%	14%	12%
Fællesskab	3,1	Giver anledning til samtaler	3,4	16%	147	12%	33%	38%	13%	4%
		Skaber mulighed for samvær	2,9	25%	132	10%	17%	42%	18%	13%
		Giver indblik i andres liv	3,1	19%	141	10%	25%	40%	14%	11%

