

KL'S BØRN & UNGE TOPMØDE  
**STÆRKERE FÆLLESSKABER  
– BEDRE TRIVSEL**

30.-31. januar 2020

Aalborg Kongres & Kultur Center

BØRN, UNGE OG FOLKESKOLE





# STÆRKERE FÆLLESSKABER – BEDRE TRIVSEL

Alle børn og unge skal trives, udvikle sig og lære. Børn er forskellige og har forskellige behov, men alle har behov for at være en del af et fællesskab. Desværre trives alt for mange børn og unge ikke. Flere lever med angst eller i ensomhed, og en stigning i henvisninger til specialtilbud peger på en udvikling i den forkerte retning. Det skal ændres. For vores børn, unge og samfunds skyld.

Det er en kommunal kerneopgave at sikre dagtilbud, folkeskoler og fritidstilbud med stærke børnefællesskaber, som øger den sociale mobilitet og løfter og udfordrer alle børn. Den tid, hvor vi snævert kan tale om inklusion og segregering er ovre. Vores almene tilbud skal være det bærende og skal kunne rumme mangfoldigheden. Det er også et emne, der særligt optager KL's Børne- og Undervisningsudvalg. Derfor har vi valgt, at årets topmøde skal sætte fokus på, hvordan vi skaber stærkere fællesskaber og sikrer bedre trivsel for alle børn.

Det er en opgave, der fylder på både dagtilbuds- og folkeskoleområdet. Næsten alle børn i Danmark går i dagtilbud, og

deri ligger en unik mulighed for at sætte tidligt ind i forhold til at sikre, at børn trives og udvikler sig fra barnsben. Derfor sætter topmødet også fokus på psykisk trivsel i 0-6 års-alderen samt kvalitet og fællesskaber i dagtilbud. Opgaven er ganske enkel: Intet barn må opleve en dårlig start på livet.

Folkeskolen er en grundsten i børn og unges liv. Her skal børn og unge opleve en hverdag med variation, venner og viden. Folkeskolen er et unikt fællesskab i sig selv, hvor vi skal sørge for, at der er et vedvarende fokus på, at store som små trives. Derfor skal de mindstes vej til folkeskolen være præget af tryghed og motivation til det nye kapitel i livet.

Men vi ved, at ikke alle børn og unge skal være i folkeskolen. Derfor skal vi også have fokus på kvaliteten af vores specialtilbud og skabe sammenhæng og udvikling.

Og alt det fortsætter også efter skolen. Her skal vi sikre, at vores unge oplever et uddannelsessystem, der giver muligheder og sikrer vejen til et godt ungdomsliv

og senere arbejdsliv. De unges overgang til en ungdomsuddannelse er helt central. På topmødet ser vi derfor også på vigtigheden af, at vores unge trives og oplever en god overgang ind i uddannelse, arbejdsmarked og samfund.

At sikre fællesskaber, trivsel og udvikling for alle børn og unge kræver et tæt samarbejde mellem alle niveauer, fra institution til politiker. Og det kommunale ejerskab er afgørende for, at vi lykkes med opgaven. Derfor sætter topmødet også særligt fokus på de ledelsesmæssige rammer, som vores dygtige pædagogiske personale og ledere hver dag arbejder indenfor.

Gennem politiske drøftelser, faglige oplæg og debatter ser vi nærmere på muligheder og udfordringer i arbejdet med at sikre, at ingen børn går gennem livet uden at trives og være en del af et fællesskab.

Vi håber, at I finder programmet inspirerende. Vi glæder os til at se jer til årets Børn & Unge Topmøde 2020.

KL's Børne- og Undervisningsudvalg



# TORSDAG DEN 30. JANUAR 2020

## 08.00 Ankomst og morgenkaffe

Besøg standene

## 10.00 Åbning af KL's Børn & Unge Topmøde 2020

Morgensang med Aalborg Kulturskole

## 10.10 KL's velkomsttale

*Thomas Gyldal Petersen, formand for KL's Børne- og Undervisningsudvalg*

### DET KOMMUNALE ANSVAR MED LEDELSE OG STYRING AF BØRNE- OG UNGEOMRÅDET

## 10.30 Almen- og specialområdet i vækst – økonomi i (u)balance?

Kommunerne har i de seneste år oplevet flere udviklingstendenser på 0-25-årsområdet, som presser både planlægning og økonomistyring. Forudsætningen for at vende udviklingen er blandt andet at være bevist om udfordrernes karakter. Oplægget vil tegne et billede af udfordringerne på tværs af den kommunale sektor.  
*Morten Mandøe, cheføkonom, KL*

## 11.00 Sammenhæng i opgaveløsningen med børn og unge i centrum – perspektiver på ledelse og styring på børne- og ungeområdet

Hvilke styringsmæssige udfordringer og dilemmaer findes på børne- og ungeområdet? Hvilke centrale og ledelsesmæssige muligheder peger forskningen på i udviklingen af almen- og specialområdet?  
*Mads Leth Jakobsen, forsknings- og analysechef for afdelingen VIVE Styring og Ledelse*

## 11.30 Danmark skal være verdens bedste land at være barn i

*Samtale med børne- og undervisningsminister Pernille Rosenkrantz-Theil*

## 12.00 Frokost

Besøg standene

### Frokostmøde for udvalgsformænd 12.15-13.15

## 13.30 Temamøde: 1. runde

1. Politisk ledelse: Politisk debat
2. Udsatte børns trivsel og deltagelse i fællesskaber
3. Digitaliseringens betydning for børn og unges fællesskaber
4. Hvordan skaber man rammer for meningsfuldt arbejde med data på børne- og ungeområdet?
5. Stærke fællesskaber for store og små – overgang til fritidsliv og ungdomsuddannelse

## 6. Bedre sammenhæng i ledelseskæden

– fra politisk vision til faglig ledelse af kerneopgaven på børne- og ungeområdet

## 7. Opbygning af kommunal ekspertise med at arbejde i kompleksitet

## 8. PPR - Pædagogisk Psykologisk Rådgivning – for trivsel og fællesskaber

## 9. Ikke-uddannelsesparat i folkeskolen – hvordan kommer de unge videre i uddannelse og job?

## 10. Mellemløber mellem specialområdet og almenområdet

## 14.15 Pause og videre til 2. temamøderunde

## 14.30 Temamøde: 2. runde

## 15.15 Pause

Besøg standene

### FÆLLESSKABER OG TRIVSEL I DE TIDLIGE ÅR

## 15.50 Psykiske vanskeligheder i 0-6-års-alderen

Der har over flere år været et øget og vedvarende fokus på betydningen af en tidlig indsats for børn og unge. Hvilken viden har vi? Hvad forstås ved psykisk sundhed i småbørnsalderen, og hvad betyder det for barnets udvikling og læring på længere sigt?

*Mette Væver, lektor i klinisk børnepsykologi og leder af Center for Tidlig Indsats og Familieforskning ved Institut for Psykologi, Københavns Universitet*

## 16.20 Brain Break ved skoleelever fra Aalborg Kommune

## 16.25 Kvalitet i dagtilbud

### – resultater fra den første nationale undersøgelse

Fra forskning ved vi en del om, hvad der skaber dagtilbud af høj kvalitet, hvor børn trives og lærer. Men vi ved ikke, hvilken kvalitet de danske dagtilbud rent faktisk har. EVA's undersøgelse er den første landsdækkende, repræsentative undersøgelse af kvaliteten af det pædagogiske læringsmiljø, og af de rammer og forhold den pædagogiske praksis arbejder indenfor i kommunale daginstitutioner for 3-5-årige.

*Mikkel Haarder, direktør, Danmarks Evalueringsinstitut, EVA*

## 16.55 Afrunding på første dag og information om aftenprogrammet

## 17.00 Indkvartering

## 17.30 Mulighed for løbetur ved Aalborg Kommune

## 19.30 Middag

## FREDAG DEN 31. JANUAR 2020

### 08.00 Ankomst og morgenkaffe

Besøg standene

### 08.30 Velkomst

Jens Ive, næstformand for KL's Børne- og Undervisningsudvalg

### FOLKESKOLEN SOM ARENA FOR FÆLLESSKABER OG TRIVSEL

### 8.35 Elevperspektivet

Alle snakker om trivsel. Det er blevet et buzzword i skolepolitik, men det er et stort begreb, der skal dække mangt og meget. Vi skal have trivsel ind i vores klasselokaler, for undervisningsmiljøet har en direkte effekt på trivslen og elevernes lyst og glæde til at gå i skole. Her bliver trivsel konkret, og her kan vi gøre noget. Men hvordan forbedrer man en skoles undervisningsmiljø? Og hvorfor er elevdemokratiet også vigtigt for undervisningsmiljøet?

Thea Enevoldsen, formand, Danske Skoleelever

### 8.50 (Mis)trivsel i skolens fællesskaber

Elevernes fællesskaber og udenforskab har afgørende og central betydning for både den enkelte og gruppens trivsel i skolen. Trivsel handler ikke kun om fysisk og psykisk velvære, men også om at få adgang til lærende faglighed – at være i faglig trivsel. Hvordan kan undervisning, socialitet, ensomhed, velvære og virke forstås i en sammenhæng?

Helle Rabøl Hansen, ph.d. og postdoc på Aarhus Universitet/  
DPU. Tilknyttet NOISE, Network of Independent Scholars in Education

### 9.20 Pause

Besøg standene

### 9.55 To eksempler på politisk vovemod og mellemformer

Kommuner landet over er optaget af forholdet mellem almen- og specialområdet. Skal vi arbejde med udfordringerne, kræver det politisk nytænkning og andre perspektiver på sammenhæng og samarbejde.

Suzette Frovin, formand for Skole- og Dagtilbudsudvalget,  
Nyborg kommune

Thomas Medom, børne- og ungerådmand, Aarhus Kommune

### 10.25 Debat med de centrale parter på børne- og ungeområdet

Thomas Gyldal Petersen, formand, KL's Børne- og Undervisningsudvalg

Dorte Lange, næstformand, Danmarks Lærerforening

Elisa Rimpler, formand, BUPL

Claus Hjortdal, formand, Skolelederforeningen

Rasmus Edelberg, formand, Skole og Forældre

Signe Nielsen, formand, FOLA

Kim Henriksen, Formand for Pædagogisk Sektor, FOA

Eva Munck Immertreu, formand, BUPL's Lederforening

Moderator: Anja Bo, journalist

### 11.00 Brain Break ved skoleelever fra Aalborg Kommune

#### TRIVSEL I DE UNGE ÅR OG DE STORE FÆLLESSKABER

### 11.05 Bæredygtige fællesskaber

Vejen ud af udsathed går gennem stærke fællesskaber, og undersøgelser viser, at FN's Børnekonvention kan være med til at styrke eleverne og deres fællesskabsfølelse i skolen. UNICEF arbejder for, at konventionen bliver implementeret og for at styrke børns trivsel.

Karen Hækkerup, generalsekretær, Unicef

### 11.20 Hvordan kan vi forstå og gribe den stigende mistrivsel blandt unge an?

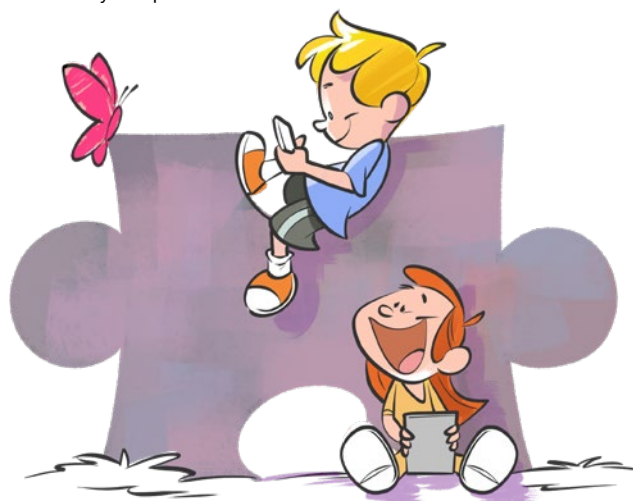
Trods det, at vi lever i et globalt set privilegeret samfund, kæmper stadig flere unge med en række af udfordringer, der skaber bekymring. Samtidig ser vi et væld af begreber og antagelser, der forsøger at indfange de nye tendenser. Men hvad er på spil?

Noemi Katznelson, professor og leder af Center for Ungdomsforskning, Aalborg Universitet

### 11.50 Afslutning på KL's Børn & Unge Topmøde 2020

### 12.00 Frokost og afrejse

Takeaway wrap eller salat







## TEMAMØDE 1

### Politisk lederskab

#### Tema

På børne- og ungeområdet er der de seneste år gennemført store forandringer og reformer, som kalder på politisk ledelse. Kommunalbestyrelser har ansvaret for at sikre en udvikling af velfærdssamfundet, hvor beslutninger om service og udvikling sker tæt på borgerne og tager afsæt i de lokale behov, så der kan skabes helhed og sammenhæng på tværs af områder og sektorer til gavn for børn og unge.

I et samspil med Folketinget har kommunalpolitikerne et ansvar for at udvikle og forme dagtilbud, folkeskole og ungeområdet. Rollerne er forskellige, og det giver forskellige perspektiver på både udfordringer og løsninger. Det politiske lederskab hos de centrale parter på området spiller en central rolle i at skabe ejerskab til og kvalificere arbejdet med de store forandringer og reformer.

Med afsæt i korte oplæg lægges der op til politisk debat om det politiske lederskab.

Der er afsat 1 time og 15 minutter til temamødet, som primært henvender sig til kommunalpolitikere, politiske valgte fra interesseorganisationerne og Folketinget.

#### Vært

*Thomas Gyldal Petersen, formand for KL's Børne- og Undervisningsudvalg, borgmester, Herlev Kommune*  
*Jens Ive, næstformand for KL's Børne- og Undervisningsudvalg, borgmester, Rudersdal Kommune*

## TEMAMØDE 2

### Udsatte børns trivsel og deltagelse i fællesskaber

#### Tema

Dagtilbud spiller en særlig rolle for børn i udsatte positioner. Hvad siger forskningen om dagtilbuddets betydning i forhold til at støtte denne gruppe børns trivsel og udvikling, allerede fra børnene er helt små? Hvilke pædagogiske indsatser er særlig vigtige i forhold til både børn og deres forældre?

Der bliver sat fokus på, hvad disse indsatser betyder for politikudvikling og praksis, og viden fra forskningen bliver sat i spil med erfaringer med forældreinddragelse fra Københavns Kommune.

Deltagerne får:

- Indblik i, hvad der ifølge forskningen har betydning for at støtte børn og forældre i udsatte positioner.
- Inspiration til, hvad politikere, forvaltninger og praktikere bør have fokus på for at skabe stærke børnefællesskaber, fra børnene er helt små.

#### Ekspert

*Kirsten Elisa Petersen, lektor, ph.d. DPU, Aarhus Universitet.*

#### Kommunalt praksiseksempel

*Susanne Elling, klyngeleder i Københavns Kommune*

#### Vært

*Thomas Medom, KL's Børne- og Undervisningsudvalg, rådmand for Børn og Unge, Aarhus Kommune*







## TEMAMØDE 3

### Digitaliseringens betydning for børn og unges fællesskaber

#### Tema

Nye teknologier og sociale medier er i dag en stor del af børn og unges liv. Ofte bliver debatten dog forsimplet og gjort sort/hvid – skal vi have mobiltelefonen låst væk i undervisningen eller ej?

Men hvilken betydning har teknologien egentlig for børn og unges fællesskaber og trivsel? Og hvordan håndteres det faktum, at teknologien er en stor del af børn og unges liv? Det er nogle af disse spørgsmål, som temamødet sætter fokus på.

Det handler bl.a. om at se det digitale som en del af den almene dannelse, der er afgørende for, at børn og unge kan indgå i fællesskaber og finde sit eget ståsted i de fællesskaber, der både findes på mobilen, i klasseværelset, ved middagsbordet, i Snapchat-gruppen og i den demokratiske infrastruktur.

Deltagerne får:

- Indsigt i teknologien og sociale mediers betydning for børne-fællesskaberne
- Perspektiver på, hvor eksperter og elever oplever, at der er behov for at sætte ind
- Eksempler på, hvordan man kan gribe denne dagsorden an lokalt

#### Ekspert

*Stine Liv Johansen, formand for Medierådet for Børn og Unge og lektor ved Aarhus Universitet*

*Thea Enevoldsen, formand for Danske Skoleelever*





## TEMAMØDE 4

### Hvordan skaber man rammer for meningsfuldt arbejde med data på børne- og ungeområdet?

#### Tema

Systematisk arbejde med forskellige former for data rummer store potentialer for at styrke arbejdet med løbende kvalitetsudvikling i skoler og dagtilbud. Samtidig risikerer inddragelse af data i kvalitetsarbejdet at blive opfattet som en tidskrævende dokumentationsopgave, der ikke giver mening i den daglige pædagogiske praksis. For at kunne arbejde sammenhængende med data i hele styringskæden fra politikere til pædagogisk personale er det vigtigt at organisere arbejdet med data på en måde, der giver mening på alle niveauer.

Hvilke overvejelser er væsentlige for at få en sammenhængende og meningsfuld tilgang til arbejdet med data til at fungere i praksis? Hvordan kan politikere og forvaltninger skabe en kultur for en nysgerrig og tillidsfuld dialog på alle niveauer – og på tværs af niveauer – om brug af data til udvikling? Hvordan bruger man kvantitative og kvalitative data i et samspil til at skabe et nuanceret billede? Og hvordan sikres det, at arbejdet giver mening og værdi tæt på børnene?

Temamødet giver inspiration til overvejelser om, hvordan forvaltning og politikere lokalt kan skabe betingelser for en fælles tilgang til arbejdet med data, der både

- giver mening for det pædagogiske personales arbejde og
- giver politikere og forvaltning den viden, de skal bruge for at løfte deres opgave.

Deltagerne får:

- Inspiration om vigtige elementer i en praksis, hvor skoler og dagtilbud arbejder kvalificeret og nuanceret med at bruge data til at løfte kvaliteten og dermed børnenes udvikling og trivsel.
- Inspiration til, hvordan man som politiker og forvaltning skaber rum og incitamenter til en dialogorienteret tilgang til arbejdet med data, der giver mening og værdi på alle niveauer i styringskæden.

#### Ekspert

*Helle Bjerg, ph.d., souschef, Skolen på Grundtvigsvej, Frederiksberg Kommune. Ekstern lektor, Københavns Professionshøjskole*  
*Gitte Miller Balslev, ph.d., postdoc, Institut for Kulturvidenskaber, Syddansk Universitet*

#### Vært

*Flemming Nørgaard, KL's Børne- og Undervisningsudvalg,  
1. viceborgmester, Favrskov Kommune*

## TEMAMØDE 5

### Stærke fællesskaber for store og små – overgang til fritidsliv og ungdomsuddannelse

#### Tema

Kommunerne har med den uddannelsespolitiske målsætning ansvaret for, at alle unge kommer i uddannelse eller beskæftigelse, og den kommunale ungeindsats styrker kommunernes mulighed for at hjælpe alle unge videre i uddannelsessystemet.

Nøglen til at være en del af et stærkt fællesskab handler også om at styrke børn og unges personlige udvikling og herigennem muligheden for at lykkes i andre aspekter af livet. Fritidslivet kan give børn og unge succesoplevelser, der understøtter dette.

På dette temamøde gives der et bud på, hvordan arbejdet på tværs af aldersgrupper og arenaer kan være nøglen til stærkere fællesskaber og understøtte, at flere unge er klar til overgangen til ungdomsuddannelse.

I projektet "Flere børn og unge på banen" bygger unge bro til foreningslivet for børn – og arbejdet med børn bygger bro til ungdomsuddannelser for de unge. Projektet har som målsætning, at flere kommer ud i foreningslivet, og at flere unge bliver klar til at tage en ungdomsuddannelse. Mere konkret adresserer projektet det forhold, at 16,8 pct. af eleverne i 3. kl. ikke er en del af det organiserede fritidsliv, og samtidig bliver 32 pct. af eleverne i 8. klasse vurderet ikke-uddannelsesparate. Projektet "Flere børn og unge på banen" kombinerer arbejdet med de to udfordringer og har til formål både at skabe en trykvej ind i foreningsmiljøet og styrke børn i overgangen til nye arenaer. Samtidig understøtter udviklingen af de større børns personlige og sociale færdigheder og klæder dem bedre på til overgangen til ungdomsuddannelse.

Deltagerne får:

- Viden om hvordan projektet understøtter børn og unges vej ind i fritidslivet og samtidig understøtte børns færdigheder i overgangene
- Viden om erfaringer fra praksis

#### Ekspert

Søren Østergaard, centerleder, Center for Ungdomsstudier

#### Kommunalt praksiseksempel

Louise Johansen, udskolingslærer, Holmebækskolen, Køge Kommune







## TEMAMØDE 6

### Bedre sammenhæng i ledelseskæden – fra politisk vision til faglig ledelse af kerneopgaven på børne- og ungeområdet

#### Tema

Ledelseskommisionen var kritisk overfor, at kommunerne giver faglig ledelse for lav prioritet. Der var også kritik af, at ledelseskæden fra top til bund har for lidt fokus på kerneopgaven og resultaterne for borgerne. Hvad er kommunernes svar på kritikken? Hvilke faglige ledelsesopgaver skal have højere prioritet? Og hvordan kan ledelseskæden hænge bedre sammen?

Det arbejder Væksthus for Ledelse med at give svar på – bl.a. med anbefalinger om, hvilke generiske træk i faglig ledelse der skal prioriteres – vel at mærke uafhængig af fagsøjle. Det gælder også anbefalinger om, hvordan ledelseskæden kan hænge bedre sammen og bedre understøtte faglig ledelse i de udførende led.

Hvordan skabes der de bedst mulige rammer for faglig ledelse? Og hvordan kan politikere og forvaltningen understøtte de decentrale lederes mulighed for at udøve faglig ledelse?

Deltagerne får:

- Nye konklusioner fra projektet "Fællesskab om faglig ledelse", der er igangsat af Væksthus for Ledelse
- Ideer til, hvordan der kan arbejdes med faglig ledelse på tværs af organisationen – altså med generiske træk i faglig ledelse
- Inspiration til, hvordan ledelseskæden kan hænge bedre sammen fra den politiske vision til de udførende led.

#### Ekspert

*Søren Voxted, lektor, Institut for Marketing & Management, Syddansk Universitet*

#### Kommunalt praksiseksempel

*Lisbeth Rindom, direktør for Børn, Skole, Familier og Kultur, Hillerød Kommune*

*Flemming Skaarup, skolechef, Horsens Kommune*

*Henrik Fenger Lynggaard, skoleleder, Øster Nykirke Skole, Vejle Kommune*

#### Vært

*Jan Olsen, konsulent og fhv. direktør, KL*



## TEMAMØDE 7

### Opbygning af kommunal ekspertise med at arbejde i kompleksitet

#### Tema

En stor gruppe af børn og unge mistrives. Årsagerne er komplekse, men ofte former det sig som beskrivelser af individuel dysfunktion. Der findes mange tiltag i kommunerne, som hver især kan være hjælpsomme, men der mangler måder at arbejde systematisk og målrettet med de udfordringer, der er karakteriseret ved en højere grad af kompleksitet. Blandt andet derfor udvikler oplevelserne af afmagt og fastlåshed sig til, at flere og flere børn og unge henvises til børne- og ungdomspsykiatrien.

Der må investeres i opbygning af erfaringer og kompetencer til at møde komplekse problemer med både faglig nysgerrighed, uærbødighed, kreativitet, mod, fokus på sammenhænge og samspil og insisteren på et overskridende perspektiv. Derfor indgik Bornholms kommune i form af Det Gule Team og PPR et samarbejde med Metalog med deltagelse af psykolog Martin Skriver og børne- og ungdomspsykiater Søren Hertz. Planen var også at levere inspiration til almensystemet i skoler og dagtilbud.

Deltagerne får:

- Temamødet vil beskrive de grundlæggende elementer i kompetenceudviklingsforløbet. Udgangspunktet er, at børns symptomer og adfærd må forstås som kommunikation og dermed som invitationer til andre. Overskriften for forløbet har været: Kontekstmanagement.

#### Ekspert

*Søren Hertz, børne- og ungdomspsykiater, Metalog  
Martin Skriver, aut. Psykolog, Metalog.*

#### Kommunalt praksiseksempel

*Karina Elkjær, leder, Det Gule Team, Bornholms Regionskommune  
Jacob Holst, leder, PPR, Bornholms Regionskommune*

#### Vært

*Anne Marie Geisler Andersen, KL's Børne- og Undervisningsudvalg, byrådsmedlem, Esbjerg Kommune*





## TEMAMØDE 8

### PPR – Pædagogisk Psykologisk Rådgivning – for trivsel og fællesskaber

#### Tema

PPR understøtter trivsel, udvikling og læring for alle børn, og der er i disse år rift om PPR i forhold til de mangfoldige opgaver, der er omkring børn i dagtilbud og skole. Hvordan skaber vi gode inkluderende læringsfællesskaber, og hvordan takler vi, at et stigende antal børn er i mistrivsel?

I Kolding Kommune arbejder PPR med at understøtte pædagoger og læreres arbejde med at skabe en positiv udvikling hos børn med socioemotionelle vanskeligheder. Innsatsen gennemføres i alle 1. klasser, og PPR har herved et tæt samarbejde med pædagoger og lærere. Der er derved både øje for potentialet i fællesskabet og det enkelte barns udfordringer.

Deltagerne får:

- Inspiration til hvordan man kan møde børn og unges behov med løsninger, som både har øje for fællesskabet og det enkelte barn
- En drøftelse af, hvordan vi i kommunerne bedst understøtter børn til læring og trivsel, og hvordan PPR kan bidrage hertil.

#### Kommunalt praksiseksempel

*Birgitte Østerlund Aagaard, leder af PPR i Kolding Kommune*  
*Kari Rune Jakobsen, formand for Landssamrådet af PPR-chefer*



## TEMAMØDE 9

### **Ikke-uddannelsesparat i folkeskolen** – hvordan kommer de unge videre i uddannelse og job?

#### **Tema**

Med den nye uddannelsespolitiske målsætning er det kommunernes opgave at sikre, at alle unge under 25 er i uddannelse eller job. Et vigtigt udgangspunkt er overgangen fra folkeskole til ungdomsuddannelse. Men hvad motiverer egentlig unge til uddannelse? Og hvordan kan kommunerne via den kommunale ungeindsats arbejde for at unge, der ikke er vurderet uddannelsesparate, begynder ungdomsuddannelse og bliver motiveret til at komme videre i uddannelse eller job?

Deltagerne får:

- Viden om hvad der motiverer unge til uddannelse med et særligt fokus på unge, der er vurderet ikke-uddannelsesparat
- Perspektiver på hvilke områder kommunerne skal adressere uanset organisering af den kommunale ungeindsats for at sikre sammenhæng i indsatsen for at få alle unge i uddannelse og job

#### **Ekspert**

Noemi Kratznelson, professor og leder af Center for Ungdomsforskning, AAU  
Lone Englund Stjer, chefkonsulent, KLK

#### **Kommunalt praksiseksempel**

Pernille Kjeldgård, centerchef, Høje-Taastrup Kommune

#### **Vært**

Knud Erik Hansen, KL's Børne- og Undervisningsudvalg, byrådsmedlem, Faxe Kommune







## TEMAMØDE 10

### Melleformer – hvordan kan vi finde nye løsninger for børn og unge med særlige behov?

#### Tema

Børn og unge er mangfoldige, og det gælder også børn og unge med særlige behov. Derfor bør de løsninger, som kommunerne tilbyder for at understøtte disse behov, også være mangfoldige – og så vidt muligt en del af det almene børnefællesskab.

Mange kommuner arbejder med at skabe større fleksibilitet mellem almenområdet og specialområdet eller det, som nogle steder kaldes for "melleformer". Disse melleformer kan have flere tilgange med mange sidegrene og hybridformer. Pointen er, at de tager udgangspunkt i barnets behov og den kontekst, som barnet er i frem for at fokusere på, om der er tale om almen- eller specialundervisning, en skole- eller en socialindsats.

Københavns Kommune arbejder med flere udgaver af melleformer, fx i deres idrætsprojekt. Her har man bl.a. erfaringer med at bringe børn, der i en længere periode har stået uden for et skoletilbud, tilbage i fællesskabet.

Deltagerne får:

- Inspiration til hvordan man kan møde børn og unges behov med nye løsninger, som i højere grad tager højde for det enkelte barn

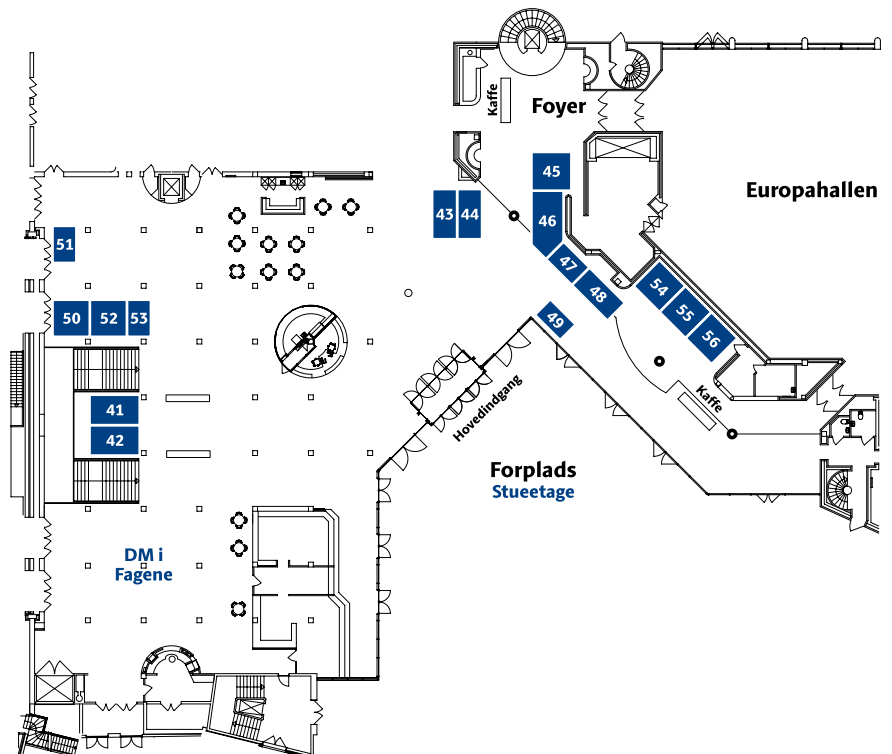
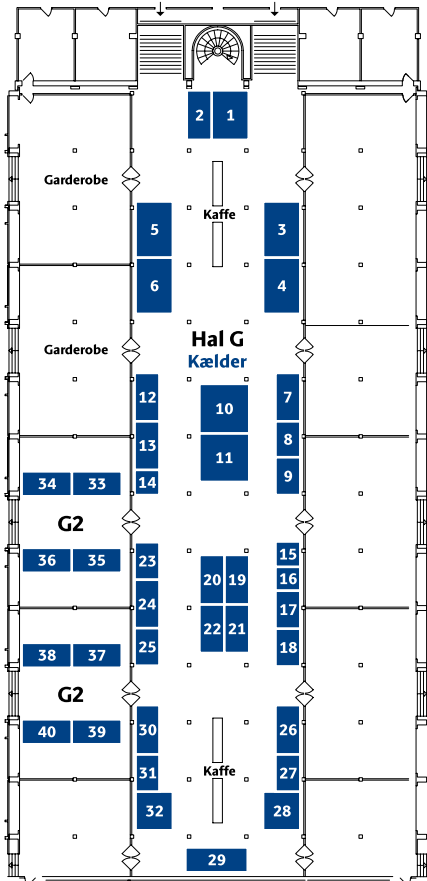
#### Kommunalt praksiseksempel

*Michala Faber, pædagogisk konsulent, Københavns Kommune*  
*Christoffer Hansen, leder for Idrætsguiderne, Københavns Kommune*

#### Vært

*Søren Kristensen, KL's Børne- og Undervisningsudvalg, 1. viceborgmester, Silkeborg Kommune*

# STANDE



- |  |  |   |
|--|--|---|
| <ul style="list-style-type: none"> <li><b>1</b> Fru Hansens Kælder</li> <li><b>2</b> Danske Skoleelever</li> <li><b>3</b> COMM2IG</li> <li><b>4</b> BUPL og PBU</li> <li><b>5</b> IST ApS</li> <li><b>6</b> Undervisningsministeriet, Styrelsen for Undervisning og Kvalitet</li> <li><b>7</b> Gyldendal</li> <li><b>8</b> Vitec MV</li> <li><b>9</b> Sofus</li> <li><b>10+11</b> Danmarks 6 professionshøjskoler</li> <li><b>12a</b> Specialrådgivning om epilepsi</li> <li><b>12b</b> Synscenter Refsnæs</li> <li><b>13</b> Dansk Arbejdsgiverforening (DA Åben Virksomhed)</li> <li><b>14</b> Det Nationale Center for Fremmedsprog</li> <li><b>15</b> UgeskemaRevolutionen</li> <li><b>16</b> Lær for Livet</li> <li><b>17</b> Center for Digital Pædagogik</li> <li><b>18</b> VIVE</li> </ul> | <ul style="list-style-type: none"> <li><b>19</b> Danmarks Evalueringsinstitut</li> <li><b>20</b> DCUM</li> <li><b>21</b> Safehouse Jylland</li> <li><b>22</b> Danske SOSU-skoler</li> <li><b>23</b> COK</li> <li><b>24</b> Styrelsen for International Rekruttering og Integration</li> <li><b>25</b> Fødearestyrelsen</li> <li><b>26</b> NOVAX A/S</li> <li><b>27</b> Dafolo</li> <li><b>28</b> Friis&amp;Clemme</li> <li><b>29</b> Kostskoler.dk</li> <li><b>30a</b> Mentorbarn</li> <li><b>30b</b> Børn &amp; Unges Trivsel</li> <li><b>31</b> Red Barnet</li> <li><b>32</b> Protac</li> <li><b>33</b> Komiteen for Sundhedsoplysning</li> <li><b>34</b> Døgncentret – Bethesda og Chr. 9.'s Børnehjem</li> <li><b>35</b> Fonden Semai</li> </ul> | <ul style="list-style-type: none"> <li><b>36</b> Anti Doping Danmark</li> <li><b>37</b> HR7 Erhvervspsykologi</li> <li><b>38</b> Carematch</li> <li><b>39</b> Center for ADHD</li> <li><b>40</b> Psykiatri Plus</li> <li><b>41+42</b> BDO Danmark</li> <li><b>43</b> INFOBA ApS</li> <li><b>44</b> Kystvejens Conferencecenter</li> <li><b>45</b> LIFE</li> <li><b>46</b> DLF – Danmarks Lærerforening</li> <li><b>47</b> Memox</li> <li><b>48</b> Dagskolen Ternen</li> <li><b>49</b> Move1</li> <li><b>50</b> Rambøll Management Consulting</li> <li><b>51</b> Institut for Kultur og Læring</li> <li><b>52</b> Arla Fonden</li> <li><b>53</b> Kræftens Bekæmpelse</li> <li><b>54</b> AULA</li> <li><b>55</b> Lærernes A-Kasse</li> <li><b>56</b> Pædagogisk Vikarbureau</li> </ul> |
|--|--|---|



# FRU HANSENS KÆLDER

## Måltidskasser til daginstitutioner i hele landet

Hos Fru Hansens Kælder får man sunde økologiske måltidsløsninger udviklet specielt til børn. Maden bliver leveret gratis til institutionen 2 gange om ugen og vi sørger for sunde menuplaner, nemme opskrifter og et spændende og børnevenligt indhold.

Maden fra Fru Hansens Kælder kan også tilberedes i institutioner uden produktionskøkken. Og der indgår selvfølgelig gratis køkkenrådgivning og opstartshjælp i ordningen.



[fruhansenskelder.dk](http://fruhansenskelder.dk)

### BESØG OS PÅ STAND 1



## KENDER DU ET UDSAT BARN MED SKOLEUDFORDRINGER?

Så er Lær for Livet måske det rette tilbud.

Lær for Livet er et langsigtet og helhedsorienteret læringsprogram, der skal styrke anbragte og udsatte børn og unges læring og livsduelighed, så de på sigt kan gennemføre en ungdomsuddannelse.

Kickstarten på børnenes seks år i Lær for Livet er en 10 dages camp, der skal booste børnene fagligt og socialt. Efterfølgende skal børnene tilknyttes en frivillig mentor.

Kom og få en snak med Lær for Livet på stand nr. 16 på KL's Børn og Unge Topmøde.







# FORSKNINGSBASEREDE MASTERUDDANNELSER

## LEDELSES- OG ORGANISATIONSPSYKOLOGI

Giver forskningsbaseret viden om psykologien bag disciplinen 'ledelse af mennesker og organisationer'.

For ledere og konsulenter, der arbejder med ledelses-, medarbejder og organisationsudvikling. Fokus på egen faglige og personlige udvikling.

SEMINARER I AALBORG  
STUDIESTART I FEBRUAR 2020  
LOOP.EVU.AAU.DK

## LÆREPROCESSER

Styrker den teoretiske ballast inden for læring, organisationsudvikling og evaluering.

Du vil opnå kompetencer til at iværksætte, udvikle og vurdere mange typer læreprocesser. Tilfører jobs inden for læring mere indhold og bedre kvalitet. Uddannelsen giver flere muligheder for specialisering og enkeltfag.

SEMINARER I AALBORG  
STUDIESTART I JANUAR 2020  
MLP.EVU.AAU.DK

## ORGANISATORISK COACHING OG LÆRING

Giver redskaber til at udvikle læringskulturer og til at igangsætte og fuldføre organisatoriske forandringsprocesser.

Uddannelsens omdrejningspunkt er coaching som samtalebaseret læreproces. Den retter sig mod alle, der arbejder med HR, procesledelse og forandringsledelse.

SEMINARER I AALBORG OG KØBENHAVN  
STUDIESTART I FEBRUAR 2020  
MOC.EVU.AAU.DK

## DATADREVET ORGANISATIONSUDVIKLING

For dig, der arbejder med at skabe værdi og forandringer i din organisation med hjælp fra nye data.

Du opnår dyb indsigt i samfundets og organisationers digitalisering. Samtidig lærer du at mestre en lang række af digitale analyse- og designmetoder. Metoderne er helt centrale, når du skal udvikle din organisation ved hjælp af nye data.

SEMINARER I KØBENHAVN  
STUDIESTART I SEPTEMBER 2020  
MDO.AAU.DK

## PÆDAGOGISK LEDELSE

Bidrager til udviklingen af en stærk samarbejdskultur, der styrker læringsudbytte og arbejdsglæde på din arbejdsplads.

Giver ledelsesmæssige færdigheder inden for bl.a. teoretisk og metodisk indsigt i læringsledelse, pædagogisk medarbejderudvikling, institutionsudvikling og pædagogisk udvikling.

SEMINARER I AALBORG OG KØBENHAVN  
STUDIESTART I SEPTEMBER 2020  
MPL.EVU.AAU.DK

## INNOVATION OG KREATIVT LÆRINGSDESIGN

En uddannelse for dig med interesse for eksperimenterende undervisningsformer og kreative læringsmiljøer.

Du vil opnå et forskningsbaseret og fagligt stærkt fundament til at inddrage sanserne og kunsten som igangsættende for kreativitet, innovation og entreprenørskab.

SEMINARER I AALBORG  
STUDIESTART I JANUAR 2020  
KREA.EVU.AAU.DK

## OFFENTLIG KAPACITETSOPBYGNING OG SAMSKABELSE

Hvordan kommer den offentlige sektor 'klogt' videre efter årene med New Public Management?

Stærke teoretiske og praktiske kompetencer til at gå foran med nødvendige forandringsprocesser, hvor samskabelse indgår som et vigtigt bidrag til opbygning af ny læring og ny kapacitet. Også kaldet Capacity Building.

SEMINARER I AALBORG  
STUDIESTART I SEPTEMBER 2020  
MOKS.EVU.AAU.DK

## MASTER I IT: FAGPAKKEN 'IT-LEDEREN'

It-lederen er et masterfag, rettet mod it-ledere, it-chefer m.fl.

Fokus på udvikling af dig i din rolle som it-leder, der skal bidrage til at understøtte, udvikle og innovere forretningen. Inspiration og sparring til din ledelse af medarbejdere og teams. Desuden kompetencer til at lede digitale transformationer.

SEMINARER I AALBORG  
STUDIESTART I FEBRUAR 2020  
MITO.EVU.AAU.DK





# Epilepsi

## - en del af hverdagen

- Specialrådgivning om Epilepsi - gratis landsdækkende rådgivning
- Specialskole for børn og unge med særlige behov fra 0 -10. klasse
- Specialkonsulenter med mange års erfaring i udredning og rådgivning.

**FILADELFIA**

Kolonivej 1 - 4293 Dianalund  
Tlf. 5827 1031

[www.filadelfia.dk/formidling/boerneskolen](http://www.filadelfia.dk/formidling/boerneskolen)

[www.raad-om-epilepsi.dk](http://www.raad-om-epilepsi.dk)



### Tidlig indsats og samarbejde på tværs skaber bedre trivsel og læring for børn med udfordringer

I disse år er der flere og flere børn, der bliver diagnosticeret. Selvom der er mål for inklusion, så er der stadig mange børn, der bliver placeret i specialtilbud i stedet for at blive inkluderet i almenområdet.

Marie Stegger Sørensen, Centerchef hos Center for ADHD udtaler:

*"Det er billigere at sætte ind tidligere. Det kræver en mere koordineret indsats, hvor flere områder arbejder på tværs, i stedet for den nuværende, skarpe opdeling af special- og almenområdet. Vi skal have specialkompetencerne i spil i almenområdet, så vi kan få styrket og udviklet børnefællesskaberne og dermed også give børn og unge med særlige udfordringer såsom fx ADHD bedre chancer i livet – det fortjener de".*

De Utrolige År® er en serie af evidensbaserede programmer for børn, deres forældre, lærere og pædagoger. Programmerne hjælper med at styrke børns sociale og personlige kompetencer, samt deres evner til at lære, deltage i fællesskaber og selvregulere. Programmerne har til formål at nedbringe konfliktniveau og reducere uønsket opførsel. Center for ADHD's De Utrolige År® medarbejdere samarbejder med kommuner om at skabe mere værdi og bedre børneliv.

Hos Center for ADHD er vi specialister i ADHD og lignende udfordringer. Vi ved, at tidlig indsats er afgørende for barnets liv og vi ved, at det er billigst at gøre det, der virker.

For mere viden:

[www.adhdcenter.dk](http://www.adhdcenter.dk)  
De sociale medier:





CareMatch er en rekrutterings- og rådgivningsvirksomhed, der arbejder på alle niveauer. Fra rekruttering af medarbejdere til ledelsessparring og strategiudvikling for direktører og centerchefer.

- Organisationsudvikling og analyser
- Rekruttering og onboarding af ledere og medarbejdere
- Personprofiler og teamprofiler

Vi er en agil virksomhed, som arbejder fleksibelt med kundens behov. Vi kan arbejde med både helt små og store opgaver. Det, der ligger fast, er vores 30 års erfaring i rekruttering og 50 års erfaring med ledelse på topniveau.



"Vores erfaringer kan opleves på standen ved topmødet, hvor vi uddyber, hvordan vi løser opgaverne hos dig."

Rekruttering, Rådgivning, Netværk og Viden

CareMatch : Stand 38



### Let den administrative byrde med Vikarlæggeren Pro

Vikarlæggeren Pro er en ny løsning til vikardækning, som udvikles af IST ApS og Substy A/S.

Vikarlæggeren Pro gør det nemt og hurtigt at vikardække. Med den nye løsning vil skolerne desuden i langt højere grad kunne leve op til de politiske krav om kvalificeret vikardækning i grundskolerne.

#### Vil du:

- Optimere brugen af vikarressourcer?
- Matche vikarer ud fra flere parametre, fx faglighed og kendskab til klassen?
- Sikre fagligt kvalificerede vikarer, der kender klassen?
- Sikre at du undgår mellemtimer?

Så skal du vælge Vikarlæggeren Pro.

### Fakta om Vikarlæggeren Pro

Vikarlæggeren Pro kan højne kvaliteten og samtidig spare tid og ressourcer.

Løsningen indeholder bl.a. en algoritme, der er udviklet i samarbejde med forskere fra DTU Compute, som på få sekunder finder frem til den mest optimale vikardækning på baggrund af vikarernes faglige og pædagogiske kompetencer.

Vikarlæggeren Pro er til alle landets skoler, som har Trio, eller har et ønske om at bruge Trio. Vi forventer at være klar med Vikarlæggeren Pro i løbet af efteråret.

#### Vil du vide mere?

Kontakt oplysninger  
Telefon: 4676 1888.  
Mail: salg@ist.dk.

WWW.IST.DK



### Vikarlæggeren Pro Indeholder

- SMS/notifikation
- Vikartilgængelighed
- Vikarkompetencer
- Algoritmeberegnet forslag
- Vikardækning over en periode
- Vikar kan godkende vikarskema pr. SMS/notifikation
- Vikardække med lærere
- Feedback
- Anmod om fravær og klassefravær
- Godkend fravær og klassefravær



Red Barnet

# MØD OS PÅ **BØRN & UNGE** TOPMØDET

Kom forbi vores stand på Børn & Unge Topmødet og hør, hvad Red Barnet kan tilbyde i arbejdet med fællesskab og trivsel i dagtilbud, grundskole og fritidstilbud. Her vil du få indblik i vores mange undervisningsmaterialer, indsatser og rådgivningstjenester, der er med til at sikre børn trygge fællesskaber og digital trivsel.

Mød os i stand 31 i Hal G eller se mere på [redbarnet.dk/skole](https://redbarnet.dk/skole)

Photo: Ujrik Janzen





**SÆT X I KALENDEREN TIL NÆSTE  
KL'S BØRN & UNGE TOPMØDE  
DEN 28.-29. JANUAR 2021  
... VI SES I AALBORG**

# PRAKTISKE OPLYSNINGER

## Sted

Aalborg Kongres & Kultur Center  
Europa Plads 4  
9000 Aalborg

## Start

Torsdag den 30. januar 2020 kl. 10.00  
Kaffe/te fra kl. 8.00 og frokost kl. 12.00

## Slut

Fredag den 31. januar 2020 kl. 12.00  
med takeaway wrap eller salat

## Deltagerpris

3.995 kr. + moms for konferencen  
inkl. festmiddag, uden hotel og transport

## Tilmelding

Tilmeldingen er gældende efter den 3. januar 2020 svarende til 100% af konferencegebyret. Spørgsmål vedrørende tilmelding til [butm2020@kl.dk](mailto:butm2020@kl.dk)

## Hotel

Bookes på [www.kl.dk/butm](http://www.kl.dk/butm)  
Værelserne reserveres efter først-til-mølle-princippet

## Transport

Flybilletter kan bestilles på [www.kl.dk/butm](http://www.kl.dk/butm)

## Oplysninger om konferencen

Konsulent Aleksandra Raaschou Beck, [arbe@kl.dk](mailto:arbe@kl.dk), tlf. 3370 3469  
Chefkonsulent Helle Steiness Olsen, [hso@kl.dk](mailto:hso@kl.dk), tlf. 3370 3889  
Chefsekretær Lone Hesberg Kristensen, [lop@kl.dk](mailto:lop@kl.dk), tlf. 3370 3872  
Sekretær Janni Elmquist Clausen, [jaec@kl.dk](mailto:jaec@kl.dk), tlf. 3370 3127

## Information om hotel mv.

Henvendelse til VisitAalborg, tlf. 9931 7520

## Twitter

Følg os på Twitter på [#BUTM2020](https://twitter.com/BUTM2020)



## Konference-app

I vores app finder du program, nyheder, standoversigt og meget mere. Søg efter "KL-Konferencer" i App Store og Google Play eller scan QR-koden

# KL

KL  
Weidekampsgade 10  
2300 København S  
Tlf. 3370 3370  
[kl@kl.dk](mailto:kl@kl.dk)  
[www.kl.dk](http://www.kl.dk)  
[@kommunerne](https://twitter.com/kommunerne)  
[facebook.com/kommunerne](https://facebook.com/kommunerne)

Produktion: Kommuneforlaget A/S  
Design: e-Types  
Illustration: Jonas Sonne  
Foto: Simon Klein Knudsen