

# Klædt på og parat til fremtiden

PLAN- OG AGENDA 21 STRATEGI FOR SLAGELSE KOMMUNE // 1. UDGAVE // JANUAR 2016

8

VERDEN  
OMKRING OS

12

OPLEVELSER

16

UDDANNELSE

20

ERHVERVSFREMME

24

BYERNES  
ROLLEFORDELING

28

BOSÆTNING

VÆKST FORUDSÆTTER  
FOKUS OG PRIORITERING,  
TILVALG OG FRAVALG.



SLAGELSE  
KOMMUNE



# 2 DE 6 GRUNDLÆGGENDE PRINCIPPER



# 3 VERDEN OMKRING OS



# 12 OPLEVELSER



# 20 ERHVERVSFREMME



# BOSÆTNING 28

## INDHOLD

SIDE 3

BYRÅDETS INDLEDNING

SIDE 4

VÆKST KOMMER IKKE AF SIG SELV

SIDE 5

BESKRIVELSE AF TEMAER

SIDE 6

DE 6 GRUNDLÆGGENDE PRINCIPPER

SIDE 8

VERDEN OMKRING OS

SIDE 12

OPLEVELSER

SIDE 16

UDDANNELSE

SIDE 20

ERHVERVSFREMME

SIDE 24

BYERNES ROLLEFORDELING

SIDE 28

BOSÆTNING

### Planstrategi og Agenda 21-strategi

Denne publikation er en planstrategi jf. Planlovens § 23a og udgør desuden en Agenda 21 strategi jf. Planlovens § 33a. Med den endelige vedtagelse af planstrategien træffes der beslutning om, hvordan den kommende kommuneplan for Slagelse Kommune skal revideres jf. Planlovens § 23a stk. 2.

### Beretning:

Beretningen eller "forudsætnings-redegørelsen" for Planstrategien jf. Planlovens § 23a stk. 2 udgøres af dokumentet "Sådan ligger landet i Slagelse Kommune" og de to tilhørende appendices "Politisk Retning" samt "Trends og Tendenser".

De findes på [www.slagelse.dk](http://www.slagelse.dk)

### Miljøvurdering:

Da dette materiale ikke indeholder konkrete udpegninger til kommende anlægstilladelser, er der ikke krav om at miljøvurdere planstrategien eller Agenda 21-strategien efter Lov om Miljøvurdering.

### UDGIVER

Center for Vækst og Plan  
Slagelse Kommune  
Dahlsvej 3  
4220 Korsør

### UDGIVET

1. oplag  
Januar 2016

### FORSIDEFOTO

Ud i naturen og få gode oplevelser - Justin, Noah, Naja og Olivia, fra Børnehuset Storbæltvej, Korsør besøger området ved Kruusesminde nord for Korsør. Fotograf: Jakob Vind

### FOTOGRAFER

Jakob Vind  
Claus Helveg  
Slagelse Kommune  
Hans Trier m. fl.

### LAY-OUT

Tina Nisted Ekstrøm  
Nisted Bruun  
Reklamebureau a/s

# BYRÅDETS INDLEDNING

**Fra naturens hånd er vi i Slagelse Kommune beriget med smukke landskaber, en rig natur og ikke mindst en fantastisk kyststrækning**

**H**arald Blåtand havde allerede øje for vores område da han lagde sin Trelleborg strategisk ved Tudeå med adgang til hav og midt i landet. Nu ligger vi strategisk godt set med nutidens øjne med motorvej, jernbane, bro og havne. Samtidigt har vi de senere år været begünstiget med mange offentlige og private investeringer i sygehus, universitet samt nye statslige arbejdspladser. Vi har aldrig været flere i Slagelse Kommune, hussalget er stigende og der er optimisme

hos erhvervsliv og detailhandel. Så det går godt i Slagelse Kommune og vi har gode rammer og forudsætninger for, at det skal fortsætte sådan.

Vi kan ikke regne med at løsninger på de udfordringer vi også har, kommer af sig selv. Vi må tage sagen i egen hånd og gerne i samarbejde med andre. Verden omkring os er foranderlig, og hvad der var tanker i går, er sandhed i dag. Vi skal være parate til at handle. Når vi vil vækste, må vi også prioritere og tæn-

ke nyt. Der er brug for lokalt engagement og ejerskab og en erkendelse af at udvikling ikke nødvendigvis er kvantitet, men også kvalitet.

Slagelse Byråd vil gerne sætte retning og tage ansvar og fremlægger her i "Klædt på og parat til fremtiden" sit bud på, hvordan det kan ske i de kommende år. Lad os være åbne for at skabe nye muligheder.

Slagelse Byråd  
XXXXX 2016.

# VÆKST KOMMER IKKE AF SIG SELV

Hvis vi selv vil have indflydelse på den dagsorden vi skal arbejde ud fra, skal vi prioritere nogle temaer og fokusområder, som kan føre os ind i fremtiden. En fremtid vi er parate til. Vækst forudsætter fokus og prioritering, tilvalg og fravalg.



# TEMAER

## I SLAGELSE KOMMUNE PRIORITERER VI:

### Verden omkring os

Vi ønsker at involvere og engagere os i verden omkring os. Vi ser Slagelse Kommune som en værdifuld del af en større helhed. Ved at indgå strategiske samarbejder og partnerskaber kan vi trække vækst og viden til området samtidig med, at vi bliver inspireret af andre og bidrager til verden omkring os.

### Oplevelser

Slagelse Kommune har meget at byde på. Vi kan tilbyde kommercielle oplevelser i form af oplevelses- og kulturcentre, men også naturen og vores købstads- og havnemiljøer er værd at se nærmere på. Vi er overbevist om, at gode oplevelser stimulerer både erhverv og bosætning.

### Uddannelse

Vi ønsker, at borgerne i Slagelse Kommune er veluddannede. Vi vil gerne tilbyde vores virksomheder kvalificeret arbejdskraft, og vi ved, at et højere uddannelsesniveau samtidig øger sundhedstilstanden og det personlige overskud til at bidrage aktivt og innovativt til det nære samfund. Derfor lægger vi også kræfter i eliten og talenterne.

### Erhvervsfremme

Vi vil det lokale erhvervsliv. Slagelse Kommune er parat til omstilling og nytænkning, når vi mener, at det gavner væksten i form af øget omsætning og arbejdspladser. Vi skaber sammenhænge, støtter mobilitet og muligheder, der kan være med til at realisere vores potentiale.

### Byernes rollefordeling

I Slagelse Kommune kan man bo på alle måder. Vi har landsbyer, mellemstore byer, en stor handelsby, og vi har markvej, kystlinje og charmerende købstadsstemning. Vi ønsker at bevare forskelligheden og støtte lokalt engagement. Vi udvikler dér, hvor vi belønnes med initiativ og vækst - det gavner hele kommunen.

### Bosætning

Vi ønsker, at flere skal nyde godt af det gode liv ved at bo i Slagelse Kommune. Vi prioriterer udbygning af infrastruktur på tværs af regionen, og vi skaber boligområder, der matcher moderne menneskers behov. Vi udvikler nye bæredygtige boliger, og vi tænker uddannelses- og jobmuligheder ind i bosætningsindsatsen.

Når vi prioriterer visse temaer frem for andre er det for, at fokusere vores indsats om at få vækst i Slagelse Kommune. Det betyder at projekter og initiativer der er med til at udvikle de 6 temaer altid vil blive højt prioriteret. Både når det gælder støtte, fokus og deltagelse.

Temaerne kan og skal udfoldes på mange måder. Det betyder at vi i Slagelse Kommune prioriterer ansøgninger om eks. byggeri der fremmer erhverv og øget bosætning højest. Det betyder også at vi i den kommende revision af vores Kommuneplan særligt prioriterer de emner og indsats der kan fremme vores prioriterede temaer.

Temaerne kan og skal ikke ses isoleret, de hænger alt andet lige sammen som forbundne kar. Oplevelser og erhvervsudvikling går hånd i hånd, når vi udvikler overnatningsmuligheder og kulturinstitutioner udvikles. Desuden ved vi, at et øget uddannelsesniveau kan rykke vores erhvervs sammensætning, der så gør os mere interessant som bosætningsområde.

Vi vil nemlig skabe vækst i balance.

# DE 6 GRUNDLÆGGENDE PRINCIPPER

I Slagelse Kommune ønsker vi at arbejde med seks grundlæggende principper, når vi udvikler nye veje mod vækst. Det er principper, som giver merværdi og gør, at tingene sker på en lidt smartere måde. Og det er her, vi viser en holdning til vores borgere, erhvervsliv, samarbejdspartnere og fremtiden:



## #01 PARATHED

Vi har mod til at gøre det, der skal til. Og vi træder gerne nye stier og går nye veje. I Slagelse Kommune er vi altid parate til vækst og udvikling.

## #02 SAMSKABELSE

Vi vil som kommune skabe noget sammen med borgerne. Begge parter bidrager til succes.

## #03 NY TEKNOLOGI

Vi prioriterer de digitale muligheder, fremmer og investerer i dem.

## #04 SAMARBEJDE

Sammen bliver vi klogere. Når virksomheder og uddannelsesinstitutioner arbejder sammen om en fælles sag. Eller når vi som kommune slår os sammen med andre og dermed bliver mere markante.

## #05 INNOVATION

Når vi går nye veje og tænker kreativt, opfinder noget eller afprøver nye ideer.

## #06 BÆREDYGTIGHED

Vi tager hånd om en bæredygtig udvikling og prioriterer, at nedsætte ressourceforbruget hvor det giver mening. Vi tænker bæredygtighed ind de steder, hvor der er potentialer for erhvervsudvikling.



## #01 PARATHED

En helt afgørende faktor for at visioner bliver til virkelighed er parathed.

Slagelse Kommune er parat og proaktiv i samarbejdet om, at udvikle relevante projekter der understøtter de temaer og fokuspunkter vi prioriterer. Men alle ideer er velkomne!

Vi ønsker udvikling og vi ønsker bevægelse, og vækst for vores kommune.

Ord på papir gør ikke arbejdet for os. Vi er parate!  
Vi skal stå sammen i hele kommunen.  
Vi skal vise vores værd, som en attraktiv og stærk kommune, der lægger kræfter bag visionerne.

Sammen sætter vi sejl - og skaber vækst i balance.



# VERDEN OMKRING OS

Vi vælger at indgå aktivt i strategiske samarbejder og partnerskaber, som lokalt og regionalt styrker erhvervsudviklingen, skaber arbejds- og uddannelsespladser og øger mobiliteten.

Det sker i erkendelse af, at Slagelse Kommune ikke kan skabe vækst og udvikling alene. Derfor vil vi arbejde på tværs af de traditionelle skel mellem det offentlige og private, ligesom vi vil arbejde på tværs af administrative grænser.

I Slagelse Kommune er vi afklarede omkring vores styrker og potentialer i forhold til omverdenen. En god infrastrukturel placering på landkortet giver os adgang til gode naboer, som vi kan samarbejde med for at styrke vores position regionalt og nationalt.

## **Vi er derfor:**

- Vestsjællands regionale kraftcenter for handel, oplevelser og uddannelser
- Et potentielt infrastrukturelt knudepunkt for vækst
- En stærk samarbejdspartner til hovedstaden

## **Naboerne**

Det regionale samarbejde har stor betydning for Slagelse Kommunes vækst og udvikling. I særdeleshed har det nære, regionale samarbejde med Kalundborg, Næstved og Sorø Kommuner stor værdi i forhold

til at finde fælles løsninger på udfordringer og udviklingsmuligheder.

En fælles vestsjællandsk profil. Slagelse Kommune vil arbejde for at intensivere og skabe bedre fundament for det nære, regionale samarbejde i det omfang, det giver mening. Det kan for eksempel være et tættere samarbejde med henblik på at initiere en mere sammentømret vestsjællandsk profil.

Derfor vil vi arbejde for bedre sammenhæng og koordinering mellem kommunerne. Den gen-





sidige afhængighed er en styrke, som vi sammen skal udvikle og forstærke – især for at stå stærkt i konkurrencen med andre kommuner og landsdele.

Konkret vil vi arbejde på at tydeliggøre og styrke sammenhængen mellem Kalundborg og Slagelse Kommuner på områder som erhverv, arbejdsmarked, uddannelse og turisme. For eksempel er vi godt på vej med et samarbejde omkring turisme via Visit Vestsjælland.

Den Sjællandske Tværforbindelse mellem Kalundborg - Sla-

gelse - Næstved - Rønnede vil øge mobiliteten og binde Sjælland bedre sammen. En motorvej på strækningen er et afgørende rammevilkår for vækst i hele Danmark gennem udvikling og styrkelse af erhvervslivet, fastholdelse og etablering af nye arbejdspladser samt øge mulighederne for bosætning på Sjælland. Sammen med erhvervslivet, Region Sjælland og Kalundborg, Næstved og Faxe Kommuner vil Slagelse Kommune fortsat arbejde for at øge det landspolitiske fokus på værdien af Den Sjællandske Tværforbindelse.

## FAKTA

Den Sjællandske Tværforbindelse vil give grundlag for 1.600 nye arbejdspladser inden for industri- og transporterhvervene samt yderligere gevinster for andre erhverv.

Den markante forbedring i tilgængelighed vil give de regionale virksomheder muligheder for øget vækst og produktivitet i form af færre transportomkostninger og bedre logistikplanlægning, som årligt vil øge produktionsværdien med 3,4 mia. kroner.

Kilde: "Den sjællandske Tværforbindelse – en vej til vækst på Sjælland" Grontmij 2015.

# VERDEN OMKRING OS

## Et gensidigt forhold til hovedstaden.

Hovedstaden tiltrækker investering, erhverv og arbejdspladser. Den udvikling der sker der, har en afsmittende effekt på oplandet.

I Slagelse Kommune er vi begrundet af en god infrastruktur mod hovedstadsområdet, så Københavns og Skandinaviens største lufthavn kun er en times transport fra Slagelse.

Det gavner mobiliteten for både mennesker og varer.

Slagelse Kommune vil fortsat udnytte de muligheder, som nærheden til hovedstaden medfører – både i forhold til hvordan hovedstaden kan fremme væksten i Slagelse Kommune og omvendt. Vi er nemlig hindens forudsætninger.

Et udtryk for denne gensidighed er samarbejdet omkring

Greater Copenhagen - et erhvervspolitisk partnerskab mellem kommuner og regioner i Østdanmark med det fælles formål at fremme vækst og skabe flere arbejdspladser i området.

## Nærheden til udlandet

Med den gode tilgængelighed til Københavns Lufthavn og nærheden til Tyskland og Centraleuropa via den kommende Femern Bælt-forbindelse –

samt beliggenheden ved en maritim hovedfærdselsåre med adgang til Østersøområdet og Europas største havn i Hamborg – har udlandet ikke langt til Slagelse Kommune og omvendt.

Vi skal gøre verden opmærksom på Slagelse Kommunes styrker og muligheder for at tiltrække erhverv, arbejdspladser og kundskab til vores kommune.

## NEM KOMMUNIKATION MED HELE VERDEN

Westrup A/S i Slagelse er en international virksomhed, der har specialiseret sig i design og fremstilling af maskiner og udstyr til rensning og sortering af frø og korn. Westrups produktion omfatter udstyr på mange teknologiske niveauer, lige fra manuelt betjente til højteknologiske maskiner, hvor den nyeste teknologi anvendes. I et internationalt firma, der eksporterer 95% af sin produktion og er en del af en verdensomspændende koncern, er der i dagligdagen brug for gode relationer jorden rundt. Det foregår helt naturligt via skærme, skype og videokonference og er en nødvendighed, når der skal kommunikeres med kollegaer i Indien, USA, Australien eller Kina, eller med kunder over hele verden.



#03 NY TEKNOLOGI



## #04 SAMARBEJDE

# DEN SJÆLLANDSKE TVÆRFORBINDELSE

Kalundborg, Næstved og Slagelse Kommune samt Region Sjælland arbejder sammen om at få opgraderet Rute 22, landevejen fra Kalundborg til Slagelse, ad Omfartsvejen vest om byen og syd på mod Næstved som en kombineret motor- og motortrafikvej. Her er den videre forbindelse til Rønnede og Sydmotorvejen allerede ved at blive bygget. En ny vej vil kunne få vest og Sydsjælland til at hænge meget bedre sammen og sikre en højere mobilitet på tværs af Sjælland. Undersøgelser viser at vejen kan skabe 1600 nye job, nye lønindtægter for 2 mia. kroner og samtidig øge kommunernes skattegrundlag med næsten 500 mio. kroner.

# OPLEVELSER

Oplevelser inspirer og engagerer.  
Oplevelser skaber trivsel og sammenhold

Gode oplevelser brander hele vores kommune og får turister til at komme igen. Det er med til at skabe økonomisk vækst i lokalsamfundet og viser resten af verden, at der er mange gode grunde til at lægge vejen forbi Slagelse Kommune.

Oplevelser skaber vi både som kommune og som aktive borgere og foreninger. Visit Vestsjælland spiller en vigtig rolle for at synliggøre og markedsføre oplevelser og events.

## SAMMEN SAMLER VI KRÆFTERNE OM:

### Trelleborg

Trelleborg er et af Danmarks vigtigste monumenter fra vikingetiden. Ny Trelleborg er et fyrtårn i Slagelse Kommune og i Danmark – med potentiale for også at nå ud over landets grænser. Det forpligter i forhold til aktivt at formidle vores fælles fortid for borgere og turister. Dette sker i et samarbejde mellem Nationalmuseet, Visit Vestsjælland, Slagelse Kommune og frivillige.

### Kystlinje

Slagelse Kommune har 180 kilometer kystlinje, der i sig selv

har stor værdi og udviklingspotentiale. Dette vil Slagelse Kommune udnytte ved at fremme oplevelser i den kystnære natur, udvikle de maritime miljøer og formidle kulturhistorien.

### Varieret natur og fastholdelse af kulturlandskabet

Vi vil fremme den biologiske mangfoldighed ved at bevare og skabe ny natur. Vi vil blandt meget andet etablere Nordskoven i Slagelse og genoprette Tude Ådal.

### Rammer for naturturisme og friluftsliv

Vi vil udbygge de rekreative faciliteter i naturen og forbinde og skabe ruter for cyklende, gående og sejlede. Desuden vil vi understøtte udvikling af serviceydelser, der kan leveres af turisterhverv og lokalsamfund.

### Natur- og kulturformidling

Vi vil styrke natur- og kulturformidlingen og skabe gode oplevelser. Vi vil skabe sammenhæng mellem alle oplevelserne og i samarbejde med initiativrige borgere og Visit Vestsjælland udvikle pakkedninger for borgere



#04 SAMARBEJDE

## NYT OPLEVELSES- OG VIDENCENTER FOR VIKINGETIDEN

Slagelse Kommune og Nationalmuseet står sammen bag det store projekt om at skabe et nyt oplevelses- og videncenter for vikingetiden på Trelleborg. Centret skal favne den arkæologiske og historiske viden og formidling.

Det nye center skal give fortællingen om vikingetidens ringborge og garnison for kongens lejesoldater. Der skal fortælles nyt og langt mere end hidtil, og vikingeborgens fascinerende historier skal formidles med nutidens virkemidler og sansebaserede oplevelser ude som inde.

## FAKTA

Visitvestsjælland.dk havde alene i august måned 2015 135.000 besøgende. Det gør hjemmesiden til Danmarks næstmest besøgte turistside, og den slår dermed Århus og Aalborg.

Turismen i Vestsjælland er steget med 16,4 % i 2014 og i første halvdel af 2015 med yderligere 10 %.

Kilde: Visitdenmark

og turister. Det skal være nemt og enkelt at opleve naturen.

### Events

Vi vil prioritere events, som kan vokse sig store og skabe genlyd uden for kommunen. Det er en opgave, som Slagelse Kommune vil løfte i tæt samarbejde med professionelle og frivillige aktører. Sammen skal vi bygge videre på successer.

Slagelse Kommune vil sikre de rigtige rammer, så professionelle og frivillige aktører kan

udvikle og afholde større konferencer og messer.

### By og land

Vi vil udnytte købstædernes forskellige identiteter og styrker, når vi udvikler oplevelser. Eksempelvis oplevelser med udgangspunkt i Skælskørs kreative og kunstneriske miljø, den kulturhistoriske fortælling om Korsør og havet med udgangspunkt i byens fæstning samt Slagelses identitet som en levende handelsby med et ungt, urbant miljø.



#02 SAMSKABELSE



## DEN NYE NORDSKOV NORD FOR SLAGELSE

Hvordan skal den nye skov indrettes og hvordan sikrer vi at den bliver så stor en oplevelse for brugerne som muligt? Naboer, kommende brugere og foreninger har fra starten været med til at skabe Nordskoven. Fra i dag at være på 30 Ha skal den i løbet af 30 år blive 10 gange så stor. Skoven bliver meget varieret med lysåbne områder, søer og vandløb. Der er allerede plantet 40 forskellige hjemmehørende arter af træer og buske. Skoven indrettes med indbydende faciliteter til friluftsliv og bidrager desuden til klimatilpasning og binding af CO<sub>2</sub>.



## #05 INNOVATION

# UNGE PÅ KULTUR- INSTITUTIONER

I foråret 2015 startede fem studentermedarbejdere på kulturinstitutionerne Trelleborg, Slagelse Bibliotek, Gerlev Legepark, Slagelse Musikhus og Slagelse Museum. De unge og kulturinstitutionerne er frem til sommeren 2016 tilknyttet projektet Ungedreven Udvikling, som har til hensigt at skabe innovation, nytænkning og samarbejde på tværs af kommunens kulturinstitutioner. De unge har allerede skabt en række kulturarrangementer i byrummet for andre unge under det fælles projekt "Kulturreyken" og planlægger i det nye år blandt andet pop-up koncerter, temaaftener og aktivitetsdage. Studentermedarbejdernes opgave er overordnet at gøre Slagelse Kommune mere attraktiv for den unge målgruppe og at få flere yngre brugere til at gøre brug af kulturinstitutionernes tilbud.



Gerlev Idrætshøjskole, Jacob, Signe og Frederik er elever på højskolen



# UDDANNELSE

Uddannelse og læring er et livslangt anliggende. Vi skal leve af vores uddannelse hele livet, og den definerer på mange måder vores muligheder for det gode liv.

Vi ønsker grundlæggende at øge uddannelsesniveaet for borgerne i Slagelse Kommune. Det gør vi blandt andet ved at udvikle miljøer og skabe rammer, der understøtter læring, kompetenceudvikling, uddannelseskultur, talentudvikling og innovation.

## Studiebyen Slagelse

På forskellig vis vil Slagelse Kommune styrke uddannelsesmiljøet. Det sker både på det fysiske plan i kraft af Campus og i opbygning af netværk, der koordinerer og understøtter tiltag og aktiviteter for de studerende.

## Campus Slagelse

Campus Slagelse skal være en levende og attraktiv bydel, der smelter sammen med den øvrige by og skaber et umiskendeligt præg af studieby. Campusområdet skal være et rigtigt "by-campus", der lever hele døgnet. Attraktive byrum, blandet brug af studiefaciliteter og tværgående aktiviteter skal bygge bro og skabe netværk mellem byens studerende på tværs af uddannelser, borgere, forskere, iværksættere og det etablerede erhvervsliv.

## FAKTA

Essensen i Campus Slagelse er, at University College Sjælland og Syddansk Universitet bliver uddannelsesplatformen langs Sdr. Stationsvej. Med Erhvervsakademi Sjælland i Slagelse og resten af ungdomsuddannelserne i umiddelbar nærhed. Campus Slagelse er ved at gå ind i en realiseringsfase, hvor Slagelse Kommune tillige har iværksat en arkitektkonkurrence om en helhedsplan som skal koble Campus og Stationsforpladsen med Slagelse bymidte. Desuden arbejdes der for etablering af en broforbindelse fra Campus til busterminalen nord for jernbanen.

På sigt er det planen, at der skal bygges nye uddannelsesbygninger i området til en række fællesfaciliteter som bibliotek, multihal, kantine mv.



Syddansk universitet (SDU) ved perron 1, Slagelse station



## INNOVATIVT & KREATIVT

Slagelse Kommune har købt det gamle posthus. Her skal der være plads til at arbejde innovativt og kreativt på tværs af fag og brancher, med borgere, samarbejdspartnere og civilsamfundets mange interesser. Visionen er at skabe et vækst og vidensmiljø, der taler til alternative processer og tanker.

Posthuset binder Slagelse by og Campus sammen og vil derfor naturligt særligt skulle tale til de unge og understøtte iværksætter, entreprenørskab og udvikling af nye forretningsområder.



**#04 SAMARBEJDE**

## IDRÆTS- OG BEVÆGELSESSINDSATS PÅ SKOLEOMRÅDET

Skolerne i Slagelse Kommune har de sidste par år integreret idræt og bevægelse i både den faglige undervisning og i frikvartererne. Desuden har skolerne haft samarbejde med det lokale foreningsliv "den åbne skole" hvor frivillige trænere og instruktører i samarbejde med idrætslærere har været med til at skabe en undervisning, der har givet eleverne mulighed for at stifte bekendtskab med en bred vifte af idrætter som kan dyrkes i deres fritid. Helt konkret har eleverne haft glæde af at snuse til alt lige fra vandpolo, hockey over volleyball til vægtløftning.

### Uddannelse skal give adgang til arbejdsmarkedet

Slagelse Kommune vil via forpligtende partnerskaber øge samarbejdet med aktører uden for folkeskolen. Især vil vi styrke samarbejdet med erhvervslivet og lokale virksomheder. Ad den vej vil vi understøtte, at flere elever i overgangen til ungdomsuddannelser søger de praktisk orienterede/tekniske uddannelser, som kvalificerer til en række fag, der allerede nu står og mangler kvalificeret arbejdskraft.

Vi har udviklet kraftigt på kompetencerne i folkeskolen for at sikre kvalitet i undervisningen og understøtte målet i folkeskolereformen om, at alle elever skal blive så dygtige som muligt. I de kommende år vil vi især styrke indsatsen omkring den åbne skole og de mål, som folkeskolereformen sætter om, at eleverne skal have mulighed for at arbejde på en mere praktisk måde. Der skal være meget bedre mulighed for at se sammenhængen mellem teori og praksis.

# TALENTERNE

Talenterne er en vigtig kraft i Slagelse Kommunes uddannelsesmiljøer og et vigtigt bidrag til at skabe udvikling og øge Danmarks konkurrenceevne. Slagelse Kommune vil skabe gode rammer for, at børn og unge kan udvikle deres talenter samtidig med de får den formelle uddannelse på grundskole- og ungdomsuddannelsesniveau.

## SLAGELSE KOMMUNE VIL SKABE BEDRE RAMMER FOR TALENTER INDEN FOR:

**Idræt**, hvor vi udbyder eliteidrætsklasser i 7.-9. klasse.

Formålet er at give elever med særlige talenter inden for forskellige idrætsgrene mulighed for at sætte deres talent i spil i en hverdag, der også giver plads til den formelle læring.

**Det kreative felt.** Formålet med etableringen af kunsttalentklasserne er at give unge mulighed for at forfølge deres talent inden for de kunstneriske fag i folkeskoleregiet. Undervisningen udvikles og varetages i samarbejde med det eksisterende miljø inden for det kreative felt i Slagelse Kommune, fx kunstnere, teatre, musikskole og billedskole.

Kunsttalentklasserne kan således bidrage til en synergieffekt i Slagelse Kommune inden for det kunstneriske felt.

**Det boglige område**, hvor vi via undervisningen og lærernes kompetencer har fokus på at differentiere undervisningen og dermed give de allerklogeste børn mulighed for at udnytte deres potentialer til fulde.



## ANTVORSKOV SKOLE

Teknologi, design og innovation er afgørende for, at vi som samfund kan løfte fremtidens udfordringer. Som borger i fremtiden skal man både beherske kendt teknologi og kunne sætte sig ind i ny. Verden deler sig mellem dem, der er i stand til at anvende forskellige teknologier, og dem, der kan skabe nye innovative løsninger.

Antvorskov Skole i Slagelse arbejder med innovation, produktdesign, teknologiforståelse og iværksætteri. Alt sammen kompetencer, der er efterspurgt i det 21. århundrede.



#03 NY TEKNOLOGI

Eleverne fra science-linjen på Antvorskov skole, Slagelse arbejder med 3D printning som en del af undervisningen.



Michael Andersen er mælkeproducent på gården, der ligger ved Slots Bjergby.



# ERHVERVSFREMME

I en globaliseret økonomi er der mange strømninger, vi som kommune ikke kan styre eller påvirke. Det fordrer, at vi har mod og parathed til at udnytte de muligheder, som byder sig, og at vi tilpasser os vilkårene.

Slagelse Kommune skal være serviceorienteret – hvilket blandt andet indebærer, at vi er fleksible i forhold til investorer og virksomheder, også når det gælder mulighed for placering af nye erhvervsvirksomheder. Kort sagt er vores parathed og serviceniveau væsentlige konkurrenceparametre.

Slagelse Kommune og Slagelse Erhvervscenter arbejder målrettet og koordineret på at realisere en række væksttiltag, der understøtter den kommunale vækst dagsorden Vækst i Balance.

## FAKTA

Slagelse Erhvervscenter varetager Slagelse Kommunes erhvervs-service og erhvervsudvikling, som udgør den samlede erhvervsfremmeindsats.

Slagelse Kommune sikrer, at der er gode rammer til stede for, at Slagelse Erhvervscenter kan servicere erhvervsvirksomheder og iværksættere.

### Stignæs Erhvervshavn

Stignæs Erhvervshavn skal udvikles sammen med investorer og eksterne parter. Slagelse Kommune har her en vigtig rolle i forhold til at sikre rammebetingelserne for indsatsen.

### Iværksætteri

Iværksætteri er et fokusområde, Slagelse Kommune ser en væsentlig opgave i at understøtte. Vi vil særligt dyrke unge iværksættere – også dem, der ikke går den traditionelle vej. Dette skal ske i et tæt samarbejde med uddannelsesinstitutioner, Slagelse Erhvervscenter og de lokale iværksættermiljøer.

### Nytænkning

Nytænkning er der brug for. Slagelse Kommune har en vigtig opgave i at fremme og dyrke innovative samarbejder på tværs af sektorer. Sammen med uddannelsesinstitutioner og erhvervsliv vil vi være med til at skabe nye arbejdspladser og sikre, at erhvervslivets

efterspørgsel på arbejdskraft imødekommes. Et vigtigt forum for vækst og vidensdeling bliver Posthuset.

### Bæredygtig teknologi og grøn erhvervsudvikling

Dette område ser vi i Slagelse Kommune et vækstpotentiale i. De "grønne" erhverv er en af kommunens styrkepositioner, som vi ønsker at styrke yderligere; Konkret med en energiklynge inden for clean-tech. Desuden vil vi understøtte effektivisering af virksomhedernes ressourcer og muligheder for at skabe nye innovative jobs med udgangspunkt i grønne løsninger.

### Landbrug

Herudover er landbrugets rolle yderst central og trækker linjer langt ind i den eksisterende erhvervsstruktur.

Landbruget er derfor historisk, og den dag i dag, en vigtig brik i Slagelse Kommunes udvikling. Ikke mindst som forvalter af natur og miljø og områdets ka-

## IVÆRKSÆTTER WORKSHOP

Hvordan får vi mest succes med at få flere iværksættere i Slagelse Kommune? Det kan vi bl.a. blive klogere på når vi får iværksættere og folk med viden om iværksætteri til at mødes. En af de metoder man kan anvende er simpelt – skriv ideer på papkort og så er de synlige for alle deltagerne.



**#05 INNOVATION**



**#06 BÆREDYGTIGHED**

## BRINTTANKSTATION

Slagelse Kommune har fået en central rolle i udrulningen af danske brinttankstationer i Danmark. I 2015 er nemlig indviet en tankstation ved motorvejsafkørsel 43 på den østlige side af Storebæltsbroen. Brinttankstationen i Korsør er realiseret i et samarbejde mellem en række virksomheder. Etableringen af brinttankstationen er et led i Slagelse Erhvervscenters Greentech strategi, der sigter mod at gøre Slagelse Kommune til en markant aktør inden for projekter med fokus på grøn teknologi og bæredygtig vækst.

## SAMARBEJDE MELLEM LOKALE VIRKSOMHEDER OG UDDANNELSES- INSTITUTIONER

I gennem et semester har 60 studerende fra erhvervsøkonomuddannelsen, sygeplejerskeuddannelsen, pædagoguddannelsen og multimediedesigneruddannelsen i Slagelse arbejdet sammen om at videreudvikle på en lokal virksomheds produktserier. De har med hver deres faglighed, viden og metoder stillet sig til rådighed for virksomheden og samtidig selv opnået erfaring med at bruge deres faglighed på virkelige problemstillinger.



### #04 SAMARBEJDE



### #03 NY TEKNOLOGI

## FULDAUTOMATISK LAGER OG LÆSNING HOS BÄHNCKE

Virksomheden Bähncke i Skælskør producerer sennep, ketchup og dressinger som en del af den internationale fødekoncern Orkla. Pakning og palletering samt transport er automatiseret og varetages i dag stort set fuldautomatisk.

# BYERNES ROLLEFORDELING

- eller "bymønsteret" beskriver Slagelse Kommunes netværk af købstæder, byer, landsbyer, landdistrikter og øer med henblik på at fordele rollerne og sikre et samspil, som kan løfte udviklingen i hele kommunen.

## Slagelse

Uddannelse og viden står forrest blandt byens udviklingspotentialer. Slagelse huser universitet, professionshøjskole, et bredt udbud af ungdomsuddannelser og nyt, moderne sygehus med mange funktioner.

Vi sætter nu for alvor fart under udviklingen af Campus Slagelse og sammenhængen mellem Campus-området og bymidten. Her skal der løbende forskønnes og bydes på et attraktivt bymiljø med mange flere shopping-oplevelser.

Slagelse er samlet den største detailhandelsby på Vestsjælland, og vi ønsker at fastholde byen som et regionalt center. Det betyder, at vi skal sikre mulighed for at huse stadig flere butikker, både i bymidten og udenfor.

Slagelse Sygehus udvides til akutsygehus, og Region Sjælland har opført et nyt, højt specialiseret og fremtidsorienteret psykiatrihospital, der også skal fungere som uddannelsessted for studerende med relation til psykiatriske tematikker.

Sports- og idrætstilbud findes i hele byen. Bevægelse og uddannelse er nøglebegreber i byens udvikling, og det kommende Slagelse Sportscolleg er et eksempel på, hvordan vi binder uddannelse, vækst og trivsel sammen.

På tegnebrættet ligger der desuden en ny aquapark, der potentielt kan blive et fyrtårn for kommunen. Vi bestræber os på at blive center for vandoplevelser i Danmark, hvor børn, unge og ældre kan svømme og udfolde sig side om side med handicappede, triatleter, vandpolospillere, elitesvømmere og mange andre.

På tværs af Slagelse planlægger vi nye parcelhuse, tæt-lav bebyggelse, moderne etageboliger, og eksklusive store villaer. Vi arbejder også med den visionære bæredygtige bydel Tidselbjerg i den nordøstlige del af Slagelse. Vi tænker bevægelse og transport ind i boligområderne, og vi tager højde for, at moderne familier er forskellige og mangfoldige.

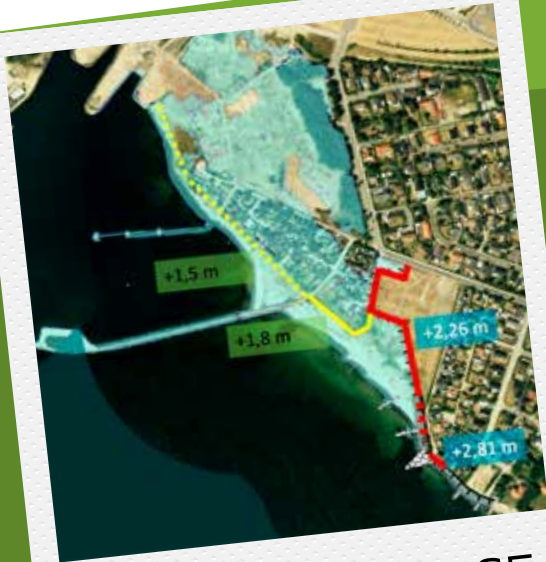


**#05 INNOVATION**

## LOKAL UDVIKLINGSPLAN FOR STILLINGE OG HEJNINGE

Slagelse Kommune har de sidste år arbejdet med landdistriktsudvikling og borgerdrevne innovation ud fra borgernes ønsker og visioner. Det har de bl.a. været med til i Stillinge og Hejninge hvor der nu er en Lokal UdviklingsPlan at arbejde ud fra. Sammen med den borgerdrevne innovation udrulles også borgerstyrede budgetter – her i Slagelse Kommune kaldet *Borgernes Bestemmer*. Hensigten er at understøtte den lokale idéudvikling undervejs i processen og give "blod på tanden" også til udvikling på tværs af områderne.





## #02 SAMSKABELSE

# UDVIKLING AF DIGEPROJEKT PÅ HALSKOV I KORSØR

Digegrupperne på Halskov arbejder med at sikre deres områder imod oversvømmelser fra havet - det er nemlig de enkelte lodsejere der, som udgangspunkt, skal sørge for at beskytte deres ejendomme mod oversvømmelse. I øjeblikket er der hele tre digegrupper der sammen med kommunen arbejder på individuelle løsninger der samlet vil sikre 900 husstande. Kommunen giver en hånd til processen og betaler de indledende tekniske undersøgelser.

### Korsør

Vandet er et grundlæggende element i Korsørs identitet. Den identitet vil vi styrke, både i overordnede strategier og i konkrete udviklingstiltag. I de kommende år vil vi i tæt samarbejde med borgerne arbejde for at sikre byen mod oversvømmelser fra havet. Det kan skabe nye muligheder for stiforbindelser, havnefronter og måske endda en strandpark.

Korsørs nye multifunktionsplads i City-parkeringen bliver indviet i 2017. En senere udbygning af pladsen vil koble den sammen med en ny, attraktiv havnefront ved Havnearkaderne.

Et af de store, uudnyttede potentialer i Korsør er den gamle Halskov Færgehavn, der har ligget hen i mange år. Her er der planer for både boliger og husbåde, men i virkeligheden er der mange andre mulighe-

der i det store område: maritimt center, havnebad, badeanstalt, sommerhusområde, feriecenter og vandland. Alt sammen med udgangspunkt i en helt unik placering med Storebælt og broen som nabo.

### Skælskør

Skælskør er Slagelse Kommunes mindste købstad. Overordnet set er vores fokus at fremme Skælskørs aktive kulturliv og nærhed til vandet, så byen styrkes som

bosætnings- og turistmål, samtidig med at der sikres bæredygtighed og arkitektonisk sammenhæng i nye byudviklingsområder for henholdsvis boliger, institutioner og erhverv.

Kunst og kultur er i højsædet. Kunstnerlauget KIT og det internationale keramiske center Guldagergård har sat Skælskør på Danmarks kortet ved at skabe en klynge af kunstnere og designere.

## INFO

Der kommer mere nedbør og mere voldsomt vejr, og oftere end før. Derfor skal vi klimatilpasse vores kommune. I vores byer, og særligt i Slagelse by, er vi særligt udfordret af mange befæstede overflader. Derfor skal regnvandet afledes på nye måder og tilbageholdes så længe som muligt - i såkaldte LAR-projekter; Lokal Afledning af Regnvand.

Det betyder, at der skal tænkes i nedsivning af overfladevand gennem belægninger, kanaler, grønne tage til at tilbageholde vand fra tagflader osv. Fremover vil vand og de ste-

der vand kan flyde hen, helt naturligt indgå som rekreative og arkitektoniske elementer i vores byrum og boligområder.

Ved vores kyster bliver vi oftere udfordret af høj vandstand og risiko for oversvømmelse. Det betyder at der er flere digeprojekter i gang og at flere vil komme til i de kommende år. I Korsør og i Skælskør er der særligt mange værdier på spil og vandet skal holdes ude på en måde der kan forliges med det eksisterende bymiljø. Digeprojekterne skal tænkes kreativt og bidrage til det gode bymiljø.



**Byer**

I Slagelse Kommune er der en række byer, der er beliggende uden for købstæderne. Det er bysamfund, med en dagligvarebutik og grundlæggende har en funktion som centrum for offentlig service i et lokalområde. Lokalområder der også omfatter landarealer og landsbyer.

Alle byerne skal kvalitetsmæssigt udvikle sig og er alle omdrejningspunkt for de lokale udviklingsplaner, som danner udgangspunkt for store dele af udviklingen af områderne uden

for købstæderne. Udvikling er ikke nødvendigvis nye boligområder i nye udstykninger – det er også kvalitet i bylivet, fællesskabet og omdannelse af eksisterende boliger og områder.

Nogle af disse byer har dog et særligt vækstpotentiale der gør dem særligt attraktive som bosætningsbyer. Det kan være nærhed til natur, kyst, motorvej, eller til hovedbyen Slagelse. Slagelse Kommune prioriterer, at der i de udpegede byer vil være arealer til bolig- og erhvervsudvikling i nye udstykninger.

**Landdistrikter og øer.**

Livet i landdistrikterne og på øerne er noget helt andet end købstædernes og byernes miljø og livsstil.

Naturmæssige, kulturelle og sociale værdier udgør kernen i et godt liv i landdistrikterne og på øerne.

For at værdierne, og dermed det gode liv i områderne, kan blomstre, fordrer det et aktivt medborgerskab.

Slagelse Kommune ønsker at understøtte borgerne i landdistrikterne og på øerne aktivt

gennem borgerdrevne processer og projekter.

**Alle borgere** i Slagelse Kommune opfordres til at tænke ud over bygrænser og udvikle samarbejde og se sammenhængskraft mellem andre byer - tænke i oplande og områder.

## FAKTA

To lokalområder har allerede udarbejdet en Lokal UdviklingsPlan for deres lokalsamfund. Og flere er på vej.



#06 BÆRERDYGTIGHED

## ENERGILANDSBYER

Ome og Flakkebjerg har været en del af projekt Energilandsby. Her er der bl.a. samlet erfaringer med, at energi gennemgå huse, installere vedvarende energi, køre på el-cykler mm. Alt sammen er foregået i tæt samarbejde mellem Slagelse Kommune, Flakkebjerg Landsbyråd, Ome Beboer- og Grundejerforening og de lokale borgere. Erfaringerne fra Flakkebjerg og Ome er samlet og formidlet, så det blive nemmere for andre landsbyer og borgere at lave energitiltag. Projektet er med i Slagelse Kommunes Klimaplan og formålet er at afdække, hvordan en kommune kan støtte borgere i en klimavenlig udvikling og formindske udslippet af CO2.

I alle tre købstæder skal der være mulighed for både bosætning og erhvervsudvikling. Der skal kunne omdannes og bygges nyt - højere og tættere.

**SLAGELSE**

Slagelse skal fungere som kommunalt og regionalt kraftcenter med styrker inden for uddannelse og viden, sygehusene, shopping og sport/idræt.

**KORSØR**

Korsør skal udnytte byens placering ud til Storebælt. Havnebyen skal især udvikle sig inden for turisme, erhverv og fritidsliv.

**SKÆLSKØR**

Skælskør skal blive ved at udvikle sit eget særpræg. En lille købstad, der byder på det gode liv med udviklingsmuligheder inden for turisme, kunst og kultur.

# BOSÆTNING

Mange kommuner kæmper om at tiltrække nye borgere. Det er godt for fællesskabet, for udviklingen og økonomien i enhver kommune.

I Slagelse Kommune har vi attraktive forhold for unge under uddannelse, børnefamilier og veluddannede mennesker, der har lyst til at komme væk fra storbyen og ud i en natur med høj kvalitet.

Samtidig ønsker vi fortsat at være et godt sted at bo, for alle dem der allerede bor her. Vi ved, at et stærkt foreningsliv og et godt lokalt netværk er attraktivt for vores borgere. Vi ønsker at understøtte lokalområderne rundt omkring i kommunen, i fortsat at kunne leve op til borgernes forventninger om et godt liv og en god hverdag. På den måde sikrer vi, at borgerne i hele Slagelse Kommune kan være vores allerbedste ambassadører.

**Unge under uddannelse** kan bo godt og billigt i Slagelse By. Her er erhvervs- og gymnasiale uddannelser, mellemlange uddannelser og ikke mindst universiteter.

Mulighederne for at bo, studere og finde studierelevant job er til stede i området, hvor boligmarkedet skal tilbyde både studieboliger og lejligheder til en eller flere.

Bymiljøet skal styrkes og være attraktivt for unge, og det betyder, at der skal være et bredt udbud af aktiviteter for at gøre byen attraktiv for unge.

**Børnefamilier** kan bo et sted, hvor der er grønt og livet går knap så hurtigt. Slagelse Kommune byder på boliger i by og på land, ved skov og strand og i alle prisklasser. Her er der mulighed for at træffe det boligvalg, der er det rigtige for den enkelte familie. Samtidig med at der fra store dele af området kun er knap en time til Hovedstadsområdet. Derfor er det muligt at kombinere arbejdsliv og familieliv uden at gå glip af noget.

**Kvalificeret arbejdskraft** er efterspurgt i Slagelse Kommune, blandt vores eksisterende virksomheder, nu og i fremtiden. Vi er desuden blevet, og bliver fortsat, begunstiget af rigtig mange nye arbejdspladser, også vidensarbejdspladser. Det skal være indlysende, at det er en fordel at bo i lokalområdet og en rigtig god mulighed for den enkelte og familierne for at skabe helhed i hverdagen.



## #04 SAMARBEJDE

### SAMARBEJDE MED LOKALE AKTØRER

*Vi må trække på samme hammel hvis vi skal have mere synlighed om vores område og skal trække flere borgere til Slagelse Kommune. Derfor ønsker Slagelse Kommune at samarbejde med lokale aktører om forskellige tiltag der fremmer bosætningen.*

*Samarbejde kan være med lokale ejendomsmæglere om kampagner, som vi før har prøvet, det kan være med boligselskaber og lokale landsbyråd. Slagelse Kommune har en masse viden og statistik som vi kan blive klogere af – for hvilke type borgere bor lige hvor, hvad ønsker tilflyttere, hvorfor flytter folk osv.*

Skælskør lystbådehavn – en god grund til at bosætte sig i Skælskør



#06 BÆREDYGTIGHED

## BÆREDYGTIG BYDEL PÅ TIDSELBJERGET

Vi skal matche moderne menneskers boligkrav. Det gør vi blandt andet i det nye boligområde Tidselbjerg i Slagelse. Her vil der blive udviklet på sammensætningen af bo- og boligformer, lavenergihuse, miljørigtigt materialevalg og LAR-løsninger.

**Vi tænker og bygger nyt**

Vi skal matche moderne menneskers boligkrav. Det gør vi blandt andet i det nye boligområde Tidselbjerg i Slagelse. Her vil der blive udviklet på sammensætningen af bo- og boligformer, lavenergihuse, miljørigtigt materialevalg og LAR-løsninger.

I flere af vores mindre byer kan vi i dag se en positiv vækstkurve. Det er særligt byer med god forbindelse til det overordnede vejnet, og byer der byder på basale fornødheder som butikker, skoler, institutioner og boligområder, der er attraktive for familier. Her er der mulighed for at bygge sit eget hus i nye

re kvarterer, endda til en pris, der er konkurrencedygtig med de større byer.

**Nye funktioner**

Når noget nyt og anderledes kommer til, og udviklingen går nye veje, er vi klar til at tage afsked med det, der ikke længere kan trives eller drives. Gamle, nedslidte og usælgelige huse kan nogle gange med fordel rives ned, og jorden kan for en billig penge købes af naboen til blomsterbed eller udvidelse af landbrugsjord.

For tiden oplever vi en uhenigtsmæssig stor tilflytning af borgere til de alt for mange ledige lejligheder vi har visse steder. Det kan derfor også

blive nødvendigt at overveje at rive boliger ned i visse udfordrede områder i vores kommune.

Andre gange vil det give god mening at rovere for at tilpasse den moderne efterspørgsel.

I nogle områder, især uden for købstæderne, skal vi tænke i, hvordan vi kan omdanne og leve i byerne, uden at vi skal satse på udbygning. Det kan betyde højere kvalitet frem for kvantitet af byggegrunde. Og det kan betyde, at nogle funktioner skal have ny anvendelse.

I vores købstæder er det

nødvendigt at tænke nyt og ændre funktioner. I områder, som tidligere har været anvendt erhvervsmæssigt, kan der være brug for at tænke i ny anvendelse, og der kan være brug for at bygge højere og tættere for dels at opnå et mere urbant miljø, dels imødekomme efterspørgsel og sikre en god og positiv udvikling.

Der er også brug for at tænke på varmeforsyningen i byerne og i landdistrikterne. Det gør vi ved bl.a. at sikre adgang til fjernvarme og andre kollektive energiformer i byområder og vejlede borgere i at energioptimere deres boliger.

## NY TEKNOLOGI ER OGSÅ ADGANG TIL MOBILTELEFONI OG FIBERNET

Slagelse Kommune prioriterer at alle borgere i kommunen har mobildekning og adgang til fibernet. Det er nødvendigt for at kunne tiltrække og fastholde borgere. Og for at sikre erhvervslivet gode vilkår. Reglerne for kommunens mulighed for engagement i projekter omkring mobiltelefoni og fibernet er dog udfordret af lovgivningen. Men så tager borgerne sagen i egen hånd. Det har de gjort på Omø og i Eggeslevmagle, hvor de nu har fået fibernet.



#02 NY TEKNOLOGI

Ny multihal, Musholm Ferie-Sport-Konference som i 2015 fik Slagelse Kommunes bygningspræmierings pris.





**SLAGELSE**  
KOMMUNE