

## **Fodsporet 2.0**

Videreudvikling af Fodsporet

-bindeleddet mellem  
Land og By  
Natur og friluftsliv  
Aktivitet og bevægelse



## Fodsporet 2.0

- Den røde tråd, der binder naturen, byen og flere af Slagelse Kommunes store udviklingsprojekter sammen

### Vision

Visionen består i, at Slagelse Kommune arbejder på en større plan, hvor cykel- og gangstien Fodsporet skal binde byen bedre sammen med naturen og de friluftaktiviteter, der ligger lige omkring byen. Planen skal give flere mulighed for bevægelse og friluftsliv igennem og omkring Slagelse by.

Fodsporet er Sjællands længste sammenhængende natursti med sine 48 km. Og siden den blev indviet i 2011, er den blevet *Slagelse Kommunes mest populære facilitet til friluftsliv og bevægelse*. Det viser en rapport fra Idrættens Analyseinstitut. 18 % af de adspurgte borgere nævner Fodsporet som deres foretrukne idrætsfacilitet. Undersøgelsen viser generelt, at de udendørs naturområder er borgernes foretrukne arenaer til bevægelse, og at adgang til faciliteter i naturen kan hjælpe kommunens store andel af ikke-idrætsaktive børn og voksne med at dyrke motion.

Fodsporet danner allerede i dag en bro mellem Slagelse, Næstved, Dalmose og Skælskør og landområderne imellem byerne. Fodsporet kan også danne bro mellem naturen og byen ved at skabe forbindelse mellem tre store, nuværende udviklingsprojekter i Slagelse by; studiebyen Campus i centrum af byen, udviklingen af boligområdet Ringparken og det bynære skovrejsningsprojekt Nordskoven.

Slagelse Kommune arbejder målrettet på de tre projekter, der hver for sig og tilsammen kan bidrage til, at flere kan få adgang til Slagelse Kommunes mest populære friluftsfacilitet, Fodsporet. Der vil kunne skabes en grøn åre igennem byen, som leder flere mennesker ud i naturen, og gør motion og friluftsliv let tilgængeligt for flere. Projekterne har forskellige tidshorisonter, kører alle selvstændigt, og er prioriterede udviklingsopgaver for Slagelse Kommune.

At skabe en grøn forbindelse gennem byen og knytte de store udviklingsprojekter sammen er en langsigtet udviklingsplan, som er delt op i flere etaper. Første skridt – en forlængelse af Fodsporet frem til Kalundborgvej, er starten på denne udvikling og en væsentlig brik i det puslespil, der skal knytte byen sammen og få naturen helt ind i byen.

### Hvad søger vi støtte til

I samarbejde med Naturstyrelsen og Banedanmark søger Slagelse Kommune Nordea Fonden om midler til at føre Fodsporet de sidste ca. 500 meter fra dets nuværende slutpunkt og frem til Kalundborgvej. Når Fodsporet standser ved en central vej i Slagelse by vil det gøre Fodsporet til en synlig attraktion i centrum af byen og forhåbentligt anspore endnu flere til at bevæge sig ud i naturen. Fodsporet føres frem til Kalundborgvej, hvor der kan forbindes videre til centrale områder i Slagelse by. Samtidig lægges der op til, at få den sidste del på plads, hvor Fodsporet via en bro kommer helt frem til campus og stationen. Denne sidste del ligger dog i en senere etape.

Slagelse Kommune vil, i samarbejde med Naturstyrelsen, arbejde på at Banedanmark mageskifter med Naturstyrelsen, som fremadrettet overtager de gamle rangér-arealer og tilhørende sidearealer, mens Slagelse Kommune varetager vedligeholdelsen, som på resten af Fodsporet.

I dag slutter Fodsporet i Slagelse inde i et villakvarter, hvorefter man skal sno sig ad mindre veje for at komme til Slagelse bys centrum. Ved at fortsætte Fodsporet via det gamle baneterræn, der ligger i naturlig fortsættelse af Fodsporet, fjerner man barriererne mellem bylivet og friluftslivet. Det vil blive oplagt for flere at benytte sig af de mange muligheder, som Fodsporet giver for at

dyrke motion og opsøge friluftsliv- og naturoplevelser uden for byen.

### Projektarealet for forlængelsen af Fodsporet frem til Kalundborgvej

Projektarealet er markeret med rødt på kortet nedenfor. Banedanmark har planer om at etablere et regnvandsbassin på arealet, men området har potentiale til meget mere end regnvandshåndtering. Det kunne fx være en motionsoase eller andet til motion, opvarmning og bevægelse. I Slagelse Kommunes budgetaftale for 2019-2022 er der netop fokus på både sammenhængende cykelstier, motionsoaser og bevægelseszoner i bymidten, som en del af kommunens indsats for sundhed og forebyggelse.



Oversigt over rangér-areal og videreførelsen af Fodsporet til Kalundborgvej, samt sideareal til jernbanen, markeret med rødt. Arealet, i forlængelse af det røde areal, helt mod vest, er et ubenyttet kommunalt areal, som eventuelt også kan indgå som rekreativt areal.

### Hvad vil vi etablere på projektarealet

Der søges om støtte til at etablere asfalteret sti af samme bredde og kvalitet som på resten af Fodsporet på hele strækningen frem til Kalundborgvej. Ved Kalundborgvej skal laves en overgang med rampe eller lignende.



Der skal overvindes en terrænforskel på 4-5 meter, hvis Fodsporet skal føres ned til Kalundborgvej

### Fodsporets fremtid – brobygger mellem natur, byliv og skov

Brikkerne i Fodsporet 2.0 og Slagelse Kommunes udviklingsprojekter kan skabe værdi hver for sig, men de giver størst gavn, når de kobles sammen. I det følgende beskrives, hvordan en række af kommunens udviklingsprojekter kan bindes sammen med Fodsporet.

#### Første brik – Fodsporet frem til Kalundborgvej

Første skridt er beskrevet ovenfor, og er det væsentligste startpunkt for at knytte Fodsporet sammen med Slagelse by og gøre Fodsporet til en endnu mere synlig friluftslivs- og motionsfacilitet for byens borgere og de nye studerende i Campusområdet.

### **Anden brik – Fodsporet bygger bro til Campus**

For at Fodsporet får en endnu mere central rolle i at binde natur og by sammen, skal Fodsporet føres de resterende 100-200 meter frem til centrum af Campus. Det skal ske via en cykel- og gangbro over Kalundborgvej.

Slagelse Kommune har et ønske om at etablere gangbroen. Opgaven med at etablere broen ligger hos Slagelse Kommune, og et projekt er under udarbejdelse. De første idéskitser til en cykel- og gangbro er udarbejdet og er prissat til 10-12 mio. kr. fordelt på spuns i det skrå terræn, selve broen og et beløb til uforudsete udgifter.



Visualisering. Én af 8 mulige broløsninger over Kalundborgvej

### **Tredje brik – Campus**

Umiddelbart på den anden side af Kalundborgvej udvikler Slagelses nye studie-by Campus sig i disse år. Hvis Fodsporet kobles på Campus, stien komme til at spille en central rolle i at binde flere af Slagelse bys store udviklingsprojekter sammen både indbyrdes, og med den natur der findes umiddelbart rundt om byen.

I de kommende år vil området omkring Slagelse Station forvandle sig til en levende bydel med uddannelsesinstitutioner, iværksætterhus, bevægelsesåre og mindst 500 studieboliger, som skal stå klar i 2020.

Det ambitiøse udviklingsprojekt Campus Slagelse er et samarbejde mellem Slagelse Kommune og de tre uddannelsesinstitutioner Syddansk Universitet, Professionshøjskolen Absalon og Zealand – Sjællands Erhvervsakademi.

Kortet nedenfor viser masterplanen for Campus Slagelse. Iværksætterhuset Posthuset og Syddansk Universitet ligger allerede i området, mens Absalon bygger nyt og flytter til Campus i 2021. På den østre side af Kalundborgvej møder Fodsporet "Bevægelsesåren". Den skal gå bag om aktivitetsområdet, forbi Absalons nye byggeri og følge Sdr. Stationsvej foran SDU og Posthuset.

“Bevægelsesåren” omdanner Sdr. Stationsvej til en sivegade med mindre trafik, og med plads til aktiviteter, bevægelse og socialt samvær.

Bevægelsesåren slutter ved stationspladsen, men det er tanken, at den skal gå videre op mod bymidten, og ud til Sygehusområdet og Stadion. Lige nu arbejdes der på en ansøgning til Realdania Fonden om udvikling af stationspladsen, og hvordan den kan skabe en bedre kobling til bymidten.

Masterplanen, som er politisk vedtaget, viser også, at forbindelsen fra Fodsporet kan fortsættes nordpå i Slagelse by. Indenfor projektets rammer er der planer om at etablere en gangbro over jernbanen, som skal stå klar i 2021. Broen vil kunne skabe en naturlig forbindelse til Fodsporet for borgerne fra de kommende studieboliger og boligområderne nord for stationen.



Kort over Fodsporets kobling til Campus Slagelses med aktivitetsområder, Bevægelsesåren på Søndre Stationsvej og ideen fra "Grønt Gennembrud" om forbindelse mod syd via Sct. Mikkelsgade samt nordpå gennem de kommende byudviklingsområder med studieby. Desuden en forbindelse mod Ringparken i højre side af billedet

#### **Fjerde brik - fra Campus til Ringparken**

Frem mod 2030 skal det isolerede boligområde Ringparken, i den nordlige del af Slagelse, udvikles og omdannes. Der bor i dag ca. 2000 mennesker i Ringparken, og boligområdet er i dag uden større tilknytning til resten af Slagelse By, selv om Ringparken kun ligger 1 km fra centrum.

Visionsplanen for Ringparken er at omdanne den ensartede boligbebyggelse til tre forskellige kvarterer, der hænger sammen med den øvrige by. Dette vil man bl.a. gøre ved at ændre infrastrukturen i boligområdet. Der skal skabes en forbindelse for bløde trafikanter ind igennem boligområdet ved at der etableres en sti- og gangbro over den befærdede Ndr. Ringgade. Der skal skabes plads til fællesskaber og et attraktivt hverdagsliv i Ringparken.

Forbindelsen – der i visionsplanen er tegnet som et grønt loop til bevægelsesåren i Campus-projektet - kan formidles som en fortsættelse af Fodsporet. Den grønne forbindelse skal fortsætte mod syd igennem et eksisterende grønt område, og derfra lede videre ind til byen og Campus Slagelse. Fodsporet skal omvendt være en naturlig, blød korridor gennem Ringparkens knudepunkter. Fodsporet kan ledes naturligt videre mod nord ad eksisterende grønne arealer og

stier hvor den bliver forbundet med Nordskoven.



Kort over en grøn forbindelse fra Ringparken til centrum. Her vises en mulighed af eksisterende veje samt en "blødere forbindelse", - se udsnit nedenfor



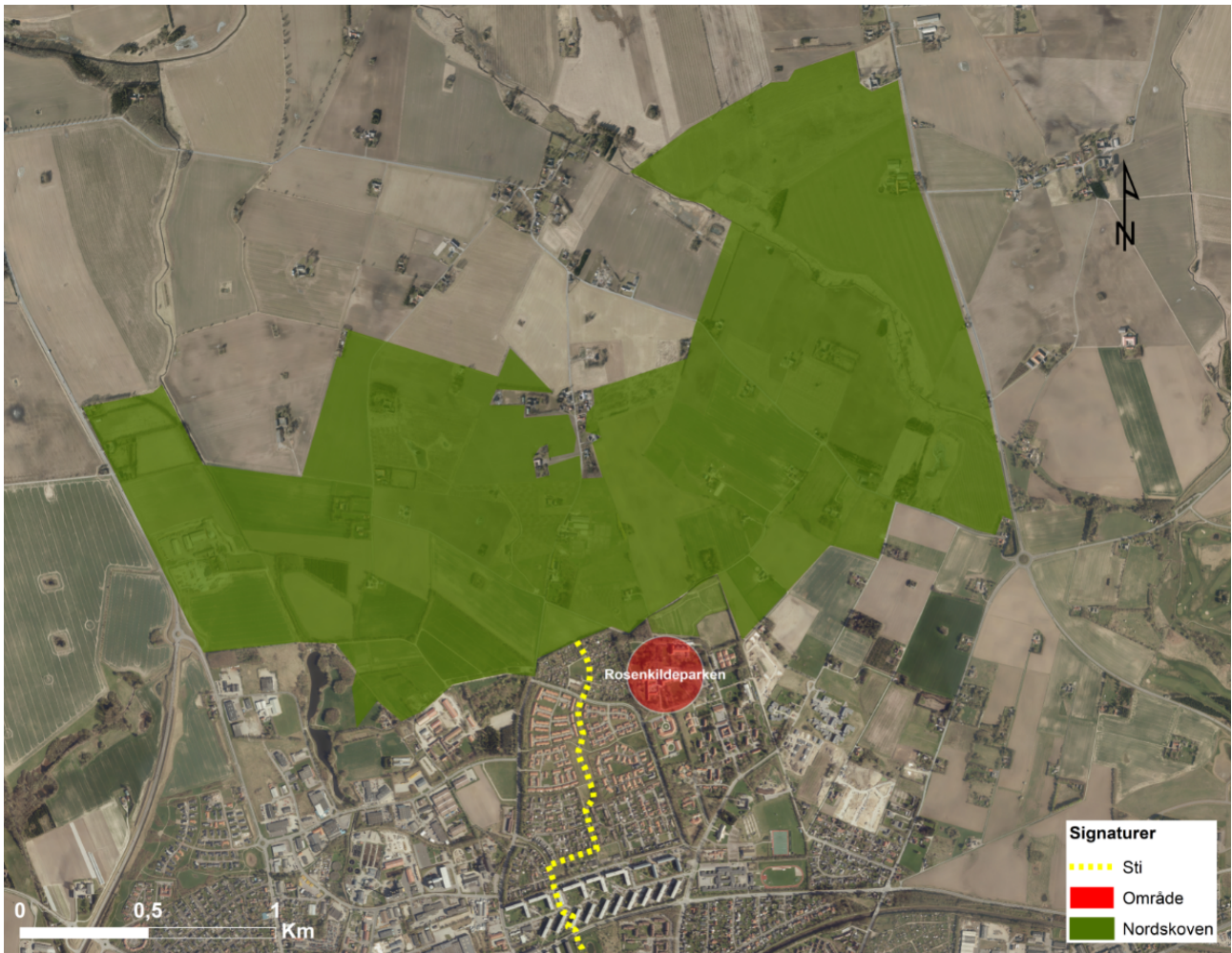
Med en bro fra Krudthusvej til Skellet og eksisterende sti syd for jernbanen, kan der skabes en ubrudt stiforbindelse fra Nordskoven gennem Ringparken og direkte frem til centrum og Campus af eksisterende stiforbindelser fri af biltrafik

### **Femte brik - Slagelse by til Nordskoven:**

Siden 2015 har Slagelse Kommune, i samarbejde med Naturstyrelsen, rejst ny bynær skov nord for Slagelse by. Projektet er et 30-årigt samarbejde, hvor der købes jord op, efterhånden som den bliver sat til salg. Ved starten af 2019 er der købt 62 hektar, og plantet fire skovdele. Visionen for projektet er "Sammen skaber vi skoven", og lokalområdet og en række interessenter er involveret i at udvikle skoven. Det har resulteret i, at der både findes en børneskov med samlingssted og bålplads, en grejbank med udstyr til udeskole, en sanseskov og en hundeskov. Kortet nedenfor viser, hvordan Nordskoven via stier og ruter er forbundet med Slagelse By. Der er forbindelse mod vest over det grønne område ved Lagunen og uddannelsesinstitutionen ZBC-Selandia (bl.a. landbrug og skovbrug). den vestlige forbindelse kan lede videre ned til de kommende studieboliger og Campus.

I skovens østlige del er der forbindelse til Ringparken via et langt, grønt kommunalt areal, hvor der strækker sig en sti imellem kolonihaverne og rækkehusene ned til Ringparken.

Ved at føre forbindelsen fra Fodsporet op igennem de to store udviklingsprojekter i vest og øst vil den grønne korridor fra naturen omkring Skælskør og Dalmose føres hele vejen op gennem Slagelse By til den nye skovnatur nord for byen til gavn for flere borgere i Slagelse.



Sti forbindelse fra Krudthusvej til Ringparken og videre til Nordskoven kan ske gennem eksisterende grønne områder. Nordskoven ventes på sigt at blive på omkring 300 ha. Mod nord er der desuden fine stimuligheder til de grønne områder ved Rosenkildeparken. Passagen af Nordre Ringgade bør ske via en cykel-, gangbro, som der da også overvejes i arbejdet med byomdannelsen af Ringparken