

Fordeling af midler i Slagelse Talent & Elite til prioriterede idrætter 2019:

Indsats/forening	Søger til	Beløb	Tildelt
Slagelse Cykle Ring	Kørende værksted	42.000	
Slagelse Cykle Ring	Træningslejr i Slagelse (4 stk.)	20.000	
Slagelse Cykle Ring	4 hjul sæt	16.000	
Talentcenter Vestsjælland	Morgentræning	50.000	
Talentcenter Vestsjælland	Færdiggørelse af uddannelse, Coaching 2	10.000	
Korsør Golfklub	Træningssamlinger	40.000	
Slagelse Boldklub & Idrætsforening	Eye4talent IT-plattform	70.000	
Slagelse Boldklub & Idrætsforening	Spillermålingssystem med GPS	50.000	
VK Vestsjælland	Implementering og køb af styringsplatform VERT	25.000	
Slagelse Svømmeklub	Afholdelse af trænerweekend - Leje ad sommerhus	8.000	
Slagelse Svømmeklub	Diplomuddannelse til cheftræner	10.000	
Slagelse Svømmeklub	Udlandsstævne - trænerudgift	5.000	
STE på vegne af foreningerne samlet	Tilskud til samlet mentalforløb for trænernetværk - indsats 6 årgange for i alt 125 - 150 atleter.	25.000	
I alt uddelt		371.000	

Eliteboardet havde følgende kommentarer:

ANSØGNING

SLAGELSE BOLDKLUB & IDRÆTSFORENING

PARKVEJ 41 | 4200 Slagelse | CVR: 23071312



SLAGELSE TALENT & ELITE 2019

Indhold

03

Med vestsjællandsk muld under støvlerne

04

Sammen skaber vi fremtidens talentudvikling

06

- OG DER VAR MÅÅÅÅL.....

07

Double Pass

08

Eye4Talent

11

SPILLERMÅLINGSSYSTEM MED GPS

12

Ansøgning om støtte til talentudvikling

14

FAKTA



Med vestsjællandsk muld under støvlerne

Med Vestsjællandsk muld under støvlerne, ved vi, at før succes, kommer hårdt arbejde.

Slagelse B&I er stiftet 23. maj 1887, af hårdtarbejdende engelske jernbanearbejdere og bygget på en idé om boldspil, kammeratskab og ansvarlighed. Den ånd har klubben båret siden 1887.

Slagelse B&I er i dag Danmarks 5. ældste fodboldklub, med knap 400 spillere og 60 trænere og ledere.

Slagelse B&I bygger på Vestsjællandsk muld under støvlerne, vi tror på talentudvikling og vi tror på at klubben er et vigtigt parameter i at skabe et område i balance.

For at skabe en lokal klub, med stolthed og passion i ryggen, søger vi ikke mod København eller jylland når vi kigger på spillere - Vi kigger i egne ungdomsrækker og tilpasser vores udvikling. Har vi i Slagelse B&I spillertilgang, sker det primært fra omkringliggende byer og klubber. Vi ér - og vil være, det naturlige valg når du i Vestsjælland vil være elitespiller.

Så når vi med stolthed siger at drengene fra den Sjællandske Vestkyst har: Vestsjællandsk muld under støvlerne, - er det fordi vi ved det.

"Slagelse B&I er i dag Danmarks 5. ældste fodboldklub"



Sammen skaber vi fremtidens talentudvikling

Slagelse B&I arbejder ud fra en helhed om at danne et bæredygtigt fundament, hvor Kommune, Erhvervsliv, Uddannelsesinstitutioner og idrætten sammen skaber udvikling, vækst og brand for vores fælles område.

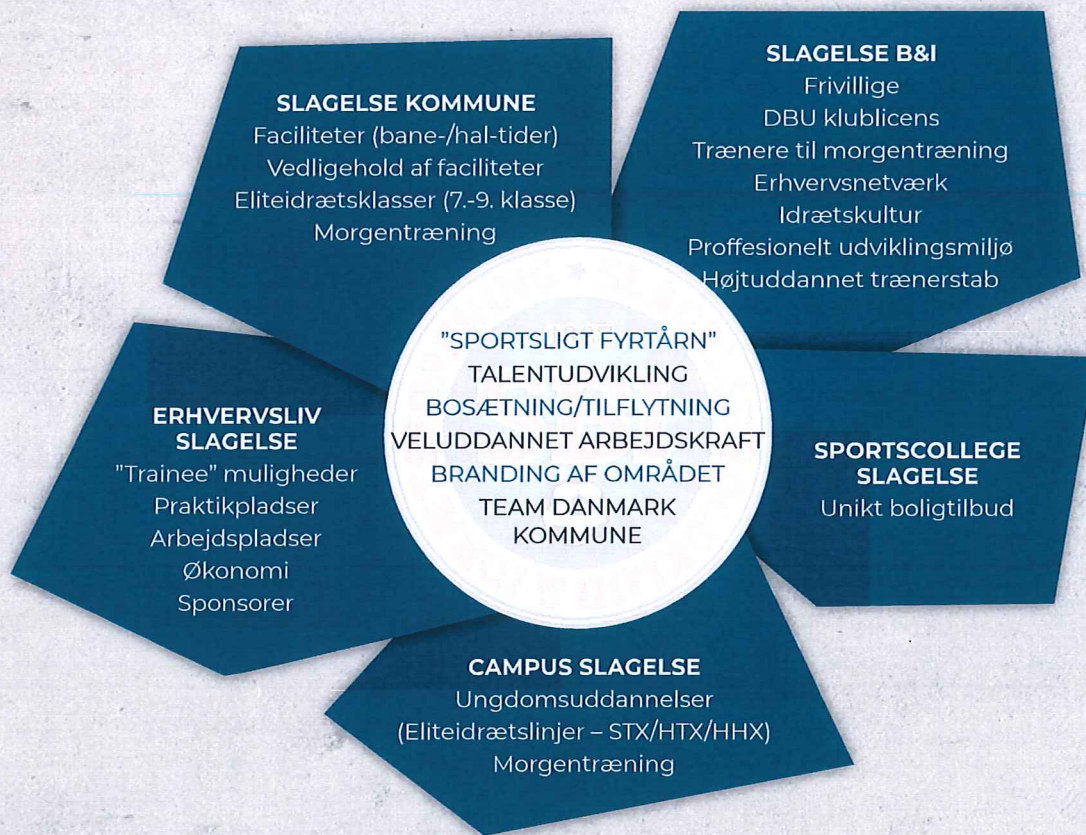
Siden 2013 har Slagelse B&I investeret massivt i talentudvikling og uddannelse af højt-kvalificerede trænere igennem DBU, til understøttelse af klubbens mission og vision om at bygge en bæredygtig og fremtidssikret klub op.

Slagelse B&I budgetterer hvert år direkte med at uddanne én A-Træner til klubben, som er DBUs højeste træneruddannelse.

Slagelse B&I arbejder målrettet for, hele tiden at udvikle muligheder og miljø, for at give de bedst mulige rammer for udviklingen.

Ved udarbejdelsen af Double Pass rapporten, viste det sig også - ikke overraskende, at Slagelse B&I rakte længere end medianen, når det kom til faciliteterne.

I tæt samarbejde med Slagelse Talent & Elite håber Slagelse B&I på, hele tiden at kunne være med til at give udøvere og studerende, der ønsker at dyrke fodbolden på særligt højt niveau, - de bedste muligheder.



**" Det tilbud Slagelse B&I har til unge mennesker er unikt
 – Sammen skaber vi fremtiden. "**





- OG DER VAR MÅÅÅÅL.....

Hektor Højbjerg-Thomsen var med fra start, da Danmark tidligere på sæsonen vandt 3-1 over Georgien, i deres første af 3 EM-kvalifikationskampe. (U17-Landsholdet)
Hektor Højbjerg-Thomsen blev i kampen, ikke mindre end dobbelt dansk målscorer.

Hektor startede til fodbold som helt ung, med at spille bredde i Sorø. I en tidlig alder skiftede Hektor efterfølgende til Slagelse B&I, hvor han spillede venstre kant og central angriber. Skiftet kom naturligt da forskellen på niveauet blev for stort. Den tidligere klub havde endvidere ikke Licens til at spille i højere rækker, hvad der ville sætte en stopper for at skubbe udviklingen videre for Hektor.

Slagelse B&I har senere fået mulighed for at sende Hektor videre i talentsystemet, hvor han i dag spiller for FCN.

Skilz.dk har talt med Hektor efterfølgende hvor han, om sine 'unge' år, siger:
"SBI er en rigtig dygtig udviklingsklub og FCN er forventeligt et niveau højere hvis man skal lave en sammenligning. Da jeg kom til SBI lærte Peter Byrgesen mig at blive en holdspiller og Zouher som hjalp mig som angriber og med det offensive spil - og var god til at motivere og tale med spillerne generelt."

Hektors drømme er at spille sig til en fast plads på U17 landsholdet inden for kort tid - og senere få tid i superligaen, inden hans helt store drømme om europæisk fodbold skal vækkes til live.



double pass

OPTIMISING
PLAYER
POTENTIAL

Double Pass

Slagelse B&I modtog i 2018 støtte, af Slagelse Talent og Elite, til gennemførelsen af Double Pass - OPTIMISING PLAYER POTENTIAL.

Udførelsen af Double Pass gav Slagelse B&I værktøjer til, hvor Slagelse B&I kan flytte sig på såvel den korte- som på den lange bane.

Arbejdet med Double Pass kommer til at strække sig over mange år. Slagelse B&I har på baggrund af rapporten, udarbejdet en prioriteringsliste, med vores øverste mål - Talentudvikling - for øje.

Denne prioriteringsliste danner ramme om talentudviklingen i klubben. Slagelse B&I søger derfor i år, støtte til vores øverste prioritering, som også er påpeget af Double Pass i forhold til udviklingen af de enkelte talenter.

I 2018 har Slagelse B&I foretaget et stort arbejde med udviklingen af den samlede spillestil for hele klubben. Dette arbejde er foretaget på baggrund af data og oplysninger fra Double Pass.

I rapporten blev Slagelse B&I målt på alle parameter i forhold til internationalt topniveau.

Rapporten viste blandt andet, at Slagelse B&I's faciliteter rakte langt ud over mediaen, samt at holdudviklingen, var 'i høj score'.

Double Pass har blandt andet dannet grobund for den nye licensvejledning fra DBU, hvilket medfører at Slagelse B&I står stærkere mod at opfylde licenskravene. Double Pass har dermed gjort det muligt at ansøge om "2-stjerner", som giver adgang til B-licensen, - et år før tid.

Individuel udvikling

I rapporten fra Double Pass, dokumenteres og gentages det at Slagelse B&I scorer lavt på den individuelle udvikling. Slagelse B&I når en score på 5%

Rapporten anbefaler derfor, at der arbejdes videre med den individuelle udvikling, da

"det er en af grundpillerne i god talentudvikling", som rapporten skriver. Rapporten anbefaler at "Formalisere og strukturere individuel træning for de bedste spillere på akademiet. Hvem, hvad, hvornår, hvorfor, med udgangspunkt i anbefalet handlingsplan. (Så morgen træning udnyttes til individuel udvikling for den enkelte spiller)."

Double Pass peger blandt andet på, at Slagelse B&I til denne individuelle score, har brug for værktøjer til udviklingen, blandt andet til hvordan vi som klub kan øge talentmassen og arbejde målrettet på udviklingen af unge spillere.

Til anbefaling fra elite- og talentmiljøer, samt referencer til DBUs licenssystem, har Slagelse B&I derfor været i dialog med Eye4talent, gennem såvel flere samtaler, oplæg, oplæring og besøg.

Eye4Talent vil som IT-Platform kunne levere de værktøjer, der anbefales for udviklingen af det individuelle talent, som Double Pass påpeger.

Gennem vores videre arbejde med Double Pass, har Slagelse B&I derfor valgt at være i dialog med flere eksperter på området, for at indhente empiri om udviklingen, samt sætte flere systemer op mod hinanden.



Eye4Talent

Eye4talent er en IT-talentudviklingsplatform, der over hele landet, arbejder med at samle strukturer, dokumenter og klubbens viden - ét sted.

Eye4talent er dermed bindeled mellem klubbens scouts, spillere, trænere og ledere, der mindsker klubbernes sårbarhed over for blandt andet trænerskift.

Jesper Sommer, som tidligere har arbejdet med Double Pass og i dag er ansat i DBU i forbindelse med Licenssystemet siger:

"Jeg tror nærmere at vi kommer til, ved at formalisere klubberne yderligere at beskytte miljøerne. Fordi jeg har også set på mine rundture at det har været alt for personafhængig i talentudviklingsmiljøerne, og det vil sige hvis den forkerte eller to forkerte personer er stoppet i en klub, så er de blevet slået 3 skridt tilbage og skal ligesom starte forfra igen. Og det er det vi gerne vil undgå fremadrettet."

Eye4talent har opnået stor ekspertise indenfor flere af områderne i DBU's nye systemer for licens. Eye4talent understøtter i dag A,B og T-licens klubber, heriblandt:

Aab, OB, B93, AGF, FCK, Lyngby, FC Nordsjælland og mange flere.

Eye4talent er delt op i "4 universer":

4Manager

Eye4talent danner ramme omkring big data i fodbolden, hvor platformen giver klubben konstant overblik over udvikling og analyser.

Platformen er med til at understøtte beslutninger med fakta, øge konkurrenceevnen og løfte talentudviklingen for Slagelse B&I til næste niveau.

Platformen giver mulighed for hele tiden at kunne følge talenternes udvikling, med visuelle overblik, sammenligne spillere på baggrund af positioner, videohistorik og indsigt i spillernes performance clock, der giver nemt overblik over kampdata og træningshistorik.

4player

Player universe giver den individuelle spiller overblik og ejerskab over sin udvikling, samtidig med den er med til at skabe øget refleksion og selvindsigt. Player Universe er med til at skabe individuel feedback og styrket relation til træneren.

Player Universe giver hvert enkelt spiller sit eget "digitale univers", hvor spilleren ikke blot kan følge med i alt hvad trænerne og andre deler med ham, men også give den enkelte spiller et direkte indblik, i sin egen udvikling.

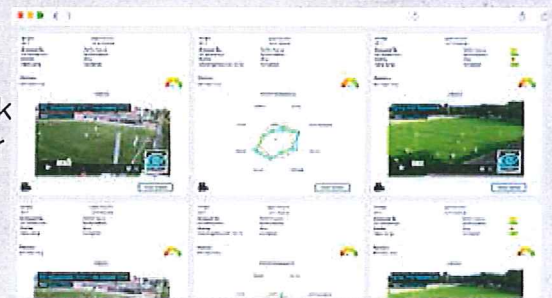
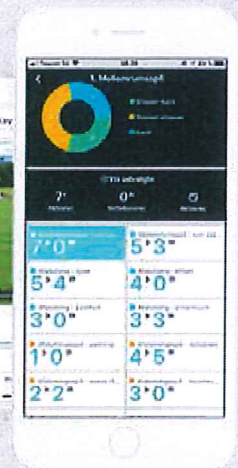
Players Universe er et nemt værktøj som spilleren via App fra telefonen, hurtigt og enkelt kan se de optagede videofrekvenser, så spilleren kan analysere, evaluere og reflektere over præsentationerne ved træning og kampe. I appen har spilleren hele tiden trænerens feedback, råd og vejledning med sig.

Med Players Universe kan den enkelte spiller hele tiden følge med i aktiviteterne, se oversigt over træningspas, kampe, videoklip spilleren er blevet tagget i, egne videoanalyser og selvevalueringer.

Player Universe giver også spilleren mulighed for at få online feedback fra trænerne, se historikker, test, delte dokumenter mm.

4Coach

Coach Universe giver den enkelte træner muligheden for at blive langt klogere på den enkelte spiller. Træneren får med Coach Universe værktøjer til at udarbejde videoanaly-



se, træningsplanlægning, skaderegistrering, efterbehandling mm.

En af de ting Double Pass pegede på var struktur i træningen, at den røde tråd mellem alle årgange blev holdt - gennem samme øvelser. Trænerne har dermed, med Coach Universe, mulighed for, nemt og enkelt at planlægge træning ned til mindste detalje, ud fra klubbens fælles øvelsesbank som laves på platformen.

Platformen kan arbejde helt ned i detaljen, hvor der til øvelsen vælges antal af deltagere, intensitetsniveau, noter, den specifikke træner til den enkelte træningssession, samt specificeret fokus for den enkelte øvelse for den specifikke træning.



Coach universe kan endvidere bruges til dialog med spillerne efter kamp eller træning. Det er med platformen muligt efter en kamp at sende spillerne opgaver, til brug for refleksion over videofrekvenser og give spillerne individuel feedback på bestemte episoder.

Coach universe giver også muligheder for de fysiske trænere. Det er nemlig muligt for de fysiske trænere at holde styr på skader og testmålinger. Alle data om spillerne lagres nemlig på kryds, således at spillernes egne spillerjournaler og historikker gemmes, og dermed kan bruges i den fremadrettede udvikling til glæde for både trænere og spillere.



4Scout

Scout Universe er tæt på en digital notesblok.

Med Scout Universe kan scouts nemt og enkelt scoutte spillere ud fra klubbens eller scoutens egne skræddersyede talent-ID'er og noter.

Scouts Universe bygger hurtigt en spillerdatabase til brug for klubben, som lagres, så der nemt og enkelt kan søges på spillere i hele området.

Scout Universe indeholder muligheden for opbyggelse af skyggehold til at lave kvalificerede sammenligninger af spillere. Skal der dermed bruges en kant på seniors førstehold, er det muligt hurtigt at se hvad der er af muligheder i ungdomsafdelingen samt hvor der kan udvikles spillere til det ønskede formål.

Scout Universe giver mulighed for nemt og enkelt at tildele og sende opgaver direkte til trænere eller andre scouts, for at få sikret overblikket.



SPILLERMÅLINGSSYSTEM MED GPS

Slagelse B&I ønsker for at styrke den individuelle talentudvikling at arbejde videre med spillermålingssystemer.

Spillermålingssystem med GPS er ikke blot en af de ting Double Pass peger på i forbindelse med vores udvikling og platforme, det er også et krav til den nye Licens fra DBU.

Med Polar Team Pro kombinerer vi bærbar tekologi, GPS og bevægelsesregistrering med pulsmåling.

Spillermålingssystemet giver trænere værdifuld data, til at følge puls, hastighed og acceleration, så det der kan skabes det optimale udbytte af træningen.

Spillermålingssystemet er den ultimative løsning til at måle og analyse spillerpræstationer, for at udvikle den individuelle spiller på holdet. Spillerne overvåges i realtid, og det giver trænergruppen uvurderlige og præcise træningsdata, som kan bruges til analyser.

Systemet giver mulighed for at følge den individuelle spillers præstationer og sørger for, at den rigtige intensitet holdes i hvert træningspas.

Dataen kombineres med data fra holdtræningen og giver et komplet billede af hvert enkelt spillers indsats.

For at kunne udvikle den individuelle spiller, er der her vigtige funktioner i forbindelse med træningsbelastningen, når spilleren for eksempel både deltager i morgentræningen, samt sammen med holdet senere på dagen.

Der måles nemlig for hvert træningspas, så det er muligt at se hvordan en kortvarig træning med høj intensitet virker i sammenligning med et længere træningspas med lav intensitet.

Oven på den individuelle spillers træningener, vil systemet angive en anslået restitutionstid.

Restitutionsdataen er en vigtig data for de tilknyttede trænere, da den giver et over-

blik over hvor godt spilleren er restitueret. Den baserer sin data på belastningen fra for eksempel morgentræningen og de daglige aktiviteter.

Alle trænere tilknyttet den enkelte spiller, har dermed mulighed for på et videnskabeligt grundlag at bruge den data som lagres og udarbejdes, til at tilrettelægge træningen og tilpasse udviklingen.

Data i sporten

Data i sport bliver mere og mere udbredt. Med spillermålingssystemet indsamles der under træning eller kampe live-data om de enkelte spillere, som sender oplysningerne direkte til systemet.

På webtjenesten analyseres alle data, både fordelt på hold og på den enkelte spiller. Data om den enkelte spiller giver dermed uvurderlig værdi til hele tiden at kunne udvikle spilleren, ikke kun i trænings - men også i kampsituationer.



Ansøgning om støtte til talentudvikling

Hvis vi skal udvikle og skabe talenter i Slagelse Kommune, skal vi invetstere i den individuelle udvikling, påpegede Double Pass, som Slagelse B&I modtog støtte til i 2018.

Vi vil derfor på baggrund af viden og værktøjer, fra sidste års støtte, samle alle personer omkring spilleren, så der er fokus på alt lige fra kostvejledning til en overbelastning - vi flytter fokus fra holdet og sætter spilleren i centrum. Både ved hjælp af IT-plattformen, men også vil hjælp af at lære spillerens krop og fysik at kende gennem data fra spillermålingssystemet.

Eye4talent er et værktøj der skaber en samspillermellem sundhedsstab, fysisk stab, hold- specifik og morgentrænere, som passer til Slagelse Talent og Elite's strategier om udvikling.

Eye4talent og spillermålingssystem med GPS vil være med til, at vi lærer spillerne bedre at kende, fra alle områder.

De spillere som i dag er tilknyttet eliteidrætsklasser, vil kunne udvikles i langt højere grad, da alle trænere knyttet til spilleren, kan journalisere hvad spilleren har trænet eller om der er særlige forhold, andre skal være opmærksomme på.

Med platformen Eye4talent bliver hver enkelt træner klogere på skader, data, evalueringssamtaler og udviklingen. Med spillermålingssystem bliver det muligt at såvel følge som at hjælpe den enkelte spiller mere nøje.

Har spillere gennem morgentræning trænet hårdt pas, er det vigtigt træneren der skal træne spilleren om aften, eller dagen efter, ved hvilke pas der har været kørt, det danner Eye4Talent rammen for.

Klubben kan med platformen og spillermålingssystemet sammenligne test med morgentræningsstrukturer, hvorfor leverer spilleren som han gør - kontra holdtræning.

Ved at skabe struktur i træning og kommunikation, giver det mulighed for at skabe fokus på den individuelle spillers udvikling, som Doublepass påpegede i deres rapport.

Slagelse B&I afleverer hermed ansøgning om støtte, med baggrund i den viden og de værktøjer, vi fik fra støtten i 2018..

“Vi kan skabe den fornødne struktur i talentarbejdet, der kan løfte klubben op på næstøverste talentniveau, hvis vi har de rigtige værktøjer - Det handler for os, om at skabe talenter i Slagelse”

Eye4talent IT-plattform

Årlig licens: 70.000

Spillermålingssystem med GPS

Holdsat: 50.000

Samlet ansøgning om støtte: 120.000

FAKTA

SLAGELSE BOLDKLUB & IDRÆTSFORENING

MERE END 840 TIMERS SET VIDEO

MERE END 870.000 VISTE OPSLAG

15.335 TILSKUERE - APRIL TIL NOVEMBER

16.608 SEERE - AUGUST TIL NOVEMBER

TILSKUERFREMANG PÅ OVER 30%

4 X PRISER VED LIGAAWARDS

400 SPILLERE & 60 TRÆNERE OG LEDERE

VESTSJÆLLANDS STØRSTE
ERHVERVSNETVÆRK



SLAGELSE TALENT & ELITE 2019

14



Ansøgning til STE Puljen

Slagelse Cykel Ring har 3 projekter vi hermed gerne vil søge om støtte til.

1. Rullende værksted i sæsonen 2019

Slagelse Cykel Ring deltager i gennemsnit i 40 cykelløb gennem en normal sæson. Disse løb er fordelt over hele Danmark og nogle få foregår i udlandet. Til disse løb ville et kørende værksted kunne gøre stor forskel. Til løb er der altid cykler der punkterer eller kæder der knækker eller lignende udfordringer. Hvis SCR havde mulighed for at kunne have et kørende værksted med os til vores løb, ville dette også kunne fungere som klubbens samlingspunkt. I værkstedet vil klubben kunne have et depot af de gængse produkter, som der er behov for, når der køres løb. Slanger, dæk, kæder, gearkabler, drikkedunke og energiprodukter. På siden af bilen forestiller vi os at montere en markise. Under denne markise vil der kunne foretages oplæg til løbene og der vil kunne opvarmes på ruller de dage, hvor de regner.

Vores sæson starter i marts og slutter i starten af oktober. Vi forestiller os at leje en ældre kassevogn og vi har behov for den i 7 måneder. Vi forestiller os, at udgifter til dette værksted er $7 \times 6000 = 42.000$ kr.

Dette værksted vil kunne benyttes af alle ryttere i klubben + rytter på Junior teamet + ryttere på DCU teamet.

2. Træningslejr i Slagelse

Slagelse Cykel Ring samarbejder med Næstved Bicycle Club om drive 2 cykelhold. Et juniorhold og et DCU team, det er der A rytterne kører.

Slagelse Cykel Ring har et ønske om at afholde 4 træningslejre i Slagelse denne vinter. 2 træningslejre for hvert af holdene. Når disse træningslejre bliver afholdt i Slagelse, bliver alle de ryttere der kører i Slagelse og har niveau til det, inviteret med på træningsturene. Dette gøres for, at de unge ryttere bliver inspirerede og kan se, hvor langt man kan nå, hvis de bliver ved med at træne.

En træningslejr koster ca. kr. 5.000 at afholde og vi søger om tilskud til at afholde 4 stk. I alt kr. 20.000

3. Hjul sæt

Om vi er ude at træne på en almindelig tirsdag eller om vi deltager i et DM, er det sikkert at der altid er en eller flere der punkterer. Specielt på vores mange træningssamlinger hen over vinteren. Det er aldrig sjovt at stå på landevejen og lappe cykel og slet ikke hvis det er minusgrader. Vi har derfor et ønske om at have 4 sæt hjul, som vi kan have med i vores følgebiler. Når vi så har punkteringer får rytterne et nyt hjul. Vi kan derefter lappe dette hjul når vi er kommet tilbage fra træningen eller løbet. Dette gør, at vi kan fokusere på træningen, når vi er på landevejen og reparere cykler, når kommer vi hjem.

Vi søger om tilskud til 4 sæt hjul. 4×4.000 i alt. kr. 16.000

Til
Slagelse Talent & Elite
Eliteboard

Ansøgning om støtte, 23.000 kr.

Hermed ansøges om støtte til afholdes af træner weekend, uddannelse af cheftræner, samt udlandsstævne for klubbens elite svømmere.

Træner weekend:

Slagelse Svømmeklub har i samarbejde med Dansk Svømmeunion og Slagelse Kommune indgået en partnerskabs aftale for at styrke Slagelse Svømmeklubs elitesatsning og styrke samarbejdet med mindre klubber i nærområdet. Jeg har vedhæftet bilag 5 fra partnerskabs aftalen som er handlingsplanen for samarbejdet.

I handlingsplanen er et af de centrale indsatsområderne samarbejdet med kommunens andre klubber, mere konkret Korsør Svømmeklub. Vi er i gang med en dialog og regner med, at starte et mere formelt samarbejde op i den nye sæson 2019-2020. For at sparke processen i gang og skabe nogen gode sociale relationer at bygge samarbejdet på, har vi valgt at afholde en fælles trænerweekend i starten af sæsonen.

Trænerweekendens indhold er ikke på plads endnu, og kommer naturligvis an på den videre proces det næste halve år.

Slagelse Svømmeklub afholdte i år trænerweekend med følgende program:
(for at give jer en ide om, hvad træner weekend er for os).

Fredag

- Kl. 16.00-17.00 –Planlægning af opstart og sociale aktiviteter i løbet af året
- Kl. 17.00-18.00 –Kommunikation(internt og eksternt)
- Kl. 18.00-18.30 –Informationer om uddannelser
- Kl. 18.30-???.? - Fælles madlavning og sociale hygge

Lørdag

- Kl. 09.00-10.00 - Morgenmad
- Kl. 10.00-12.00 -Dryland, gennemgang af basis øvelser og opbygning af program
- Kl. 12.00-13.00 -Definition på talent og diskussion herom
- Kl. 13.00-14.00 -Frokost
- Kl. 14.00-16.00 -Krav til de enkelte hold
- Kl. 16.00-17.00 -Fri leg
- Kl. 17.00-19.00 -Testning i forhold de opstillede krav
- Kl. 19.00-???.? - Fælles madlavning og sociale hygge

Søndag

- Morgenmad og oprydning

Uddannelse af cheftræner:

Ud over samarbejdet med lokale klubber er en anden central del af partnerskabsaftalen at fastholde og udvikle vores trænere. Vi er af den overbevisning at den bedste måde at fastholde trænerne på, er gennem socialt sammenhold trænerne imellem og kompetence udvikling, hvilket også er noget vores trænere efterspurgte på vores opstartsweekend. Vi søger derfor penge til at sende vores cheftræner på specialforbunds diplom uddannelsen, som er den næst højeste træner uddannelse man kan få Danmark.

Udlandsstævne:

Herudover søger vi penge til at sende vores cheftræner med til udlandsstævne på Island. Udover udlandskonkurrence og sparring er en del af vores partnerskabs aftale, mener vi det er afgørende for unge atleter at prøve at blive sparet med den internationale elite. Det giver ofte en aha oplevelse og et bedre indblik i, hvor ens egen styrker og svagheder ligger i forhold til den internationale elite.

Træner weekend:

Ansøgning til leje af sommerhus til 10 personer **8.000 kr.**
Klubudgift til forplejning og kørsel 5.000 kr.

Diplomuddannelse:

Ansøgning **10.000 kr.**
Resterne kursus betaling 2.000 kr.
Kørsel ???

Reykjavik International Games:

Ansøgning til trænerudgift **5.000 kr.**
Egenbetaling fra svømmere 21.000 kr.(7 deltagere á 3000 kr)
Klubudgift 14.000 kr.

Kenneth Bo Nielsen, Cheftræner
kenneth@slagelseswim.dk
20 68 75 18

Partnerskabsaftale

Indsatsplan – Bilag 5

2017-18 – Indsatsområde:	
Målsætning - Hvad vil I opnå indenfor indsatsområdet? Målsætningen skal være konkret og målbar	Bedre træningsvilkår for svømmerne, herunder vandtid, trænerudvikling og træningssamarbejde med andre klubber.
Indsatser - Hvilke konkrete indsatser skal der iværksættes for at opnå målsætningen?	<ul style="list-style-type: none"> • Samarbejde med kommunen med henblik på fordeling af vandtid. Ønsket er at skabe et bredere fundament, dvs flere svømmere på de 2 laveste niveauer (4. og 3. holdene). Ønsket er at have to 4. hold og to 3. hold (med hver 12-14 svømmere på 2 baner). • Indgå dialog med andre både mindre og store klubber i nærområdet. Målet er skabe rammer til supplerende træning på alle 4 niveauer ligesom vi selvfølgelig håber at små klubber vil "sende" deres bedste svømmere videre til os når de er klar til udfordringer de små klubber ikke selv kan tilbyde
Deadline - Hvornår skal målet være opfyldt?	31. august 2018
Arbejdsgruppe - Hvem er ansvarlig for, at indsatserne udføres og målsætningen nås?	Malene Mantzius, Morten Henriksen og Puk Hvistendahl.
Reference - Hvilket Styregruppemedlem referere arbejdsgruppen til?	Malene Mantzius
Økonomi/finansiering - Hvilken økonomi skal der til for at realisere indsatsen og hvordan finansieres indsatsområdet?	Slagelse Kommune

2018-19 – Indsatsområde:	
Målsætning - Hvad vil I opnå indenfor indsatsområdet? Målsætningen skal være konkret og målbar	Bedre vilkår for de bedste svømmere, styrketrænings struktur for hele afdelingen og optimering af informationsniveau til forældre.
Indsatser - Hvilke konkrete indsatser skal der iværksættes for at opnå målsætningen?	<ul style="list-style-type: none"> • Tilkøb af ressourcer med henblik på at øge kvaliteten inden for styrke/drylandstræning på alle 4 niveauer. Udarbejdelse af kompendium således at den oparbejdede viden bibeholdes i klubben • Give større udfordringer for vores bedste svømmere dvs. svømmere med over 650 point. Vi tænker at udfordringerne skal bestå i både mere langbanetræning og international(e) stævne(r) for denne gruppe, så de er bedre rustet ift deres fremtidige karriere. • Optimere forholdet mellem klub og forældre i k-afdelingen. Vi skal arbejde med at blive bedre til at modtage nye (små) svømmere og deres forældre. Informationsniveauet skal op fx via intromøder og der skal udarbejdes skriftligt materiale – fx velkomstbrev
Deadline - Hvornår skal målet være opfyldt?	31. maj 2019.
Arbejdsgruppe - Hvem er ansvarlig for, at indsatserne udføres og målsætningen nås?	Slagelse Svømmeklubs konkurrenceudvalg, Morten Henriksen og Thomas Stub.
Reference - Hvilket Styregruppemedlem referere arbejdsgruppen til?	Morten Henriksen
Økonomi/finansiering - Hvilken økonomi skal der til for at realisere indsatsen og hvordan finansieres indsatsområdet?	Slagelse Svømmeklub udarbejder budget for indsatserne. Dansk Svømmeunion kan medfinansiere omkostninger til eksterne konsulenter/eksperter til ovenstående udviklingsopgaver.

2019-20 – Indsatsområde:	
<p>Målsætning - Hvad vil I opnå indenfor indsatsområdet? Målsætningen skal være konkret og målbar</p>	<p>Bedre vilkår for svømmere der kommer ude fra Slagelse by. Sportspsykologisk struktur for hele afdelingen og optimering af trænerrekrutteringen.</p>
<p>Indsatser - Hvilke konkrete indsatser skal der iværksættes for at opnå målsætningen?</p>	<ul style="list-style-type: none"> • Tilkøb af ressourcer med henblik på at styrke det Idrætspsykologiske område. Vi vil ruste vores udøvere på alle 4 niveauer ligesom vores trænere skal have konkrete værktøjer, således at de både kan forberede deres hold helt generelt idrætspsykologisk til stævnesituationen, men også hjælpe den enkelte svømmer med helt specifikke udfordringer. • Rekruttering af trænere til K-afdelingen. Vi ønsker at rekruttere trænere der kan/vil bidrage i afdelingen igennem en årrække (set i forhold til at vi indtil nu, i høj grad, kun har været i stand til at rekruttere unge trænere – der efter endt studietid i Slagelse flytter fra byen). Målgruppen kunne være voksne trænere udefra, men også lokale med et ønske om være med til at udvikle unge svømmere. • Supportere udøvere der bor langt fra træningsstedet i Slagelse. Vi oplever at vores svømmere fra Korsør, Skælskør, Høng og Sorø har en langt mere presset uge ift både at komme frem og tilbage til de mange træninger og dels finde en base mellem skole og før træning. At kunne tilbyde overnatning i Slagelse, de dage hvor der er morgentræning dagen efter er målet – en opgave der i høj grad skal løftes med Slagelse Kommune.

Deadline - Hvornår skal målet være opfyldt?	31. maj 2020
Arbejdsgruppe - Hvem er ansvarlig for, at indsatserne udføres og målsætningen nås?	Malene Mantzius, Morten Henriksen, Puk Hvistendahl og Thomas Stub
Reference - Hvilket Styregruppemedlem referere arbejdsgruppen til?	Morten Henriksen
Økonomi/finansiering - Hvilken økonomi skal der til for at realisere indsatsen og hvordan finansieres indsatsområdet?	Slagelse Svømmeklub udarbejder budget for indsatserne. Dansk Svømmeunion kan medfinansiere omkostninger til eksterne konsulenter/eksperter til ovenstående udviklingsopgaver. Slagelse Kommune tilvejebringer den nødvendige økonomi til at etablere overnatningsmuligheder i Slagelse.

2020 – Indsatsområde:	
Målsætning - Hvad vil I opnå indenfor indsatsområdet? Målsætningen skal være konkret og målbar	Optimering af området Sportsernæring og undersøgelse af Slagelse Svømmeklubs potentiale og muligheder.
Indsatser - Hvilke konkrete indsatser skal der iværksættes for at opnå målsætningen?	<ul style="list-style-type: none"> • Tilkøb af ressourcer med henblik på at styrke svømmernes kendskab til sportsernæring. Vi vil ruste vores udøvere på alle 4 niveauer, ligesom forældrene skal have konkrete værktøjer, således at alt omkring ernæring ikke er den begrænsende faktor i udøvernes præstationer. Der skal arbejde med kost i både trænings- og stævnesituationen • Have fokus på foreningsudvikling. Ruste Slagelse Svømmeklub således at potentiale undersøges. Hvad er vores muligheder i tiden fremover – hvad er vores begrænsninger?
Deadline - Hvornår skal målet være opfyldt?	31. december 2020
Arbejdsgruppe - Hvem er ansvarlig for, at indsatserne udføres og målsætningen nås?	Malene Mantzius, Morten Henriksen, Puk Hvistendahl og Thomas Stub
Reference - Hvilket Styregruppemedlem referere arbejdsgruppen til?	Malene Mantzius
Økonomi/finansiering - Hvilken økonomi skal der til for at realisere indsatsen og hvordan finansieres indsatsområdet?	Slagelse Svømmeklub udarbejder budget for indsatserne. Dansk Svømmeunion kan medfinansiere omkostninger til eksterne konsulenter/eksperter til ovenstående udviklingsopgaver. Slagelse Kommune medfinansiere foreningsudviklings projektet.

Korsør, den 30. november 2018

Ansøgning om støtte i 2019 – kr. 40.000,-

I første omgang – en stor tak for støtten her i slutningen af 2018 – hvilket giver grobund for vores nye proces "Juniorer møder Eliten", hvor vi bygger bro mellem klubbens voksende juniorafdeling og klubbens eliteafdeling. Første arrangement afholdes således her i vintersæsonen – og med denne ansøgning, søges midler til videreførelse af projektet i den nye sæson.

I 2019-sæsonen – som løber fra april – t.o.m. oktober – planlægger vi derfor at afholde 4 træningssamlinger, hvor elite-spillerne varetager træningen, og underviser/coacher juniorerne under træningen, og efterfølgende fælles spising, hvor relationerne plejes yderligere.

På den måde håber vi at skabe et fællesskab, hvor juniorer og forældre forholdsvis tidligt får et indtryk af, hvad det vil sige at være elite-sportsudøver, og samtidig opbygger et fundament, som i fremtiden vil give mening når talen kommer på udvikling – der bliver lige pludselig meget kortere vej fra talent til elite, og relationerne er skabt. Som en bonus viser vi klubbens øvrige interessenter, medlemmer, sponsorer m.fl. at KGK er en klub hvor sportslig og personlig udvikling fra en tidlig alder prioriteres højt.

Vi vil krydre samlingerne med relevante personer fra golfens/sportens verden. Bl.a. ser vi en voksende udfordring med forældre-deltagelse, hvorfor vi har et behov for at fange/fastholde dem hurtigt i barnets "karriere", hvilket skal italesættes.

Målet med støtten og aktiviteterne er, at når samlingerne er overstået, så kender grupperne hinanden, og at spillerne i elite-afdelingen i 2020 "af egen fri vilje" ser en interesse i fremadrettet, at bibringe knowhow til juniorerne via jævnlige træningssessioner.

Budget

Vi forventer ca. 50 deltagere pr. gang

Bespising kan klares i Golfcafeen for ca. 100,- pr. snude	= kr. 5.000,-
Indlægsholder/betalt elitetræning	= <u>kr. 5.000,-</u>
	= <u>kr. 10.000,-</u> x 4 samlinger = <u>40.000,00</u>

Med venlig hilsen

Mette Booker
Juniorudvalgsformand & kontaktperson Slagelse Talent & Elite

Tlf. 28516289
mail: mette.booker@hotmail.com

Slagelse Kommune
Att. Puk Hvistendal
pukhv@slagelse.dk

Slagelse, den 3. december 2018

Vedr. Ansøgning om midler/tilskud ”prioriteret idræt” under STE Slagelse Talent & Elite:

Talentcenter Vestsjælland skal herved indgive ansøgning om midler/tilskud fra puljen, hvor de ”prioriterede idrætsgrene” under STE Slagelse Talent og Elite kan ansøge.

Talentcenter Vestsjælland ønsker at ansøge om i alt kr. 60.000. Det ansøgte beløb er fordelt med kr. 50.000 som skal bruges til både finansiering af morgentræning samt tilskud kr.10.000 til færdiggørelse af DIF’s Coaching 2 til foråret 2019.

På uddannelsen vil der bl.a. blive undervist i:

- Indføring i nogle af de nyeste teorier og metoder inden for mental coaching i konkurrence- og eliteidræt.
- Hvordan kobles coaching med sportspsykologi?
- Hvordan og hvornår kan træneren bruge mental coaching?
- Hvordan kan coaching modellerne bruges ift. coaching på mentale udfordringer?
- Hvad er trænerens rolle og grænser med mental coaching?
- Best practice og barrierer.
- Håndtering af udøvere, der reagerer med modstand.

Talentcenter Vestsjælland har de sidste 6 sæsoner kunne tilbyde spillere tilknyttet Slagelse Talent og Elite samt elev fra Eliteklasse på Nymarksskolen morgen træning. Tilbuddet var til at begynde med kun 1 gang ugentlig, men fra sæson 2016/2017 har vi kunne tilbyde 1 ekstra gang om ugen dvs. 2 gange om ugen for at følge STE’s tilbud samt Badminton Danmark’s anbefalinger.

Vi har denne sæson 18/19 haft 10 spillere koblet på morgentræningen.

Fordelt med 2 fra Eliteklasse, 5 STE ungdomsuddannelser, 2 som læser på syddansk universitet og 1 fra 8. klasse fra Kalundborg Kommune.

Denne forøgelse i træningsmængden samt det større spillerantallet har givet et større boldforbrug og derfor en merudgift på det ansøgte beløb.

Med venlig hilsen

Jeppe Jørgensen
Cheftræner for Talentcenter Vestsjælland
Tlf. 24406333

Volleyklubben Vestsjælland
Kierulffsvej 92 2.mf
4200 Slagelse
Telefon: 3170 5815
E-mail: Danielgordonpedersen@gmail.com
www.volleyklubben.dk



Volleyklubben Vestsjælland vil gerne ansøge om at få tildelt nogle midler, så vi kan købe og få implementeret VERT på vores to ligahold.

MyVert

VERT Coach er en styringsplatform til styring af hop, der bruges af over 350 College programmer. Alle data indsamles trådløst af VERT-bærbare enheder. VERT-enhederne indsamler i real-time data over antal af hop, og data omkring disse hop, som blandt andet springhøjde. Dette produkt kræver et årligt abonnement på 199,99\$ per download for datalagring og automatiske session rapporter.

Klubben vil bruge VERT til at planlægge træningerne for eliteholdene endnu bedre. Da træningsmængden er stigende og holdene er oppe på henholdsvis 4 og 5 træningspas om ugen, der kan derfor opstå overbelastningsskader med så store træningsmængder, hvilket VERT ville kunne være med til, at forebygge, da man kan få data via VERT, over den enkelte atlets belastning i løbet af et træningspas.

For at VERT skal fungere, kræver det at man skal have koblet en iPad til. Denne iPad ville også kunne bruges til vores statistikker under kampe, da vi tidligere af fået tildelt midler af Eliteboardet til DataVolley, og der er en mulighed for at koble det sammen med en iPad.

IPad: 3239 kr.¹

MyVERT Coach: 999\$²: (6.600 kr)

Der følger 8 VERT enheder med til denne pris, da begge ligahold træner samtidig en gang imellem, så skal klubben bruge 2 pakker, altså 16 VERT enheder, for at det skal kunne fungere optimalt, da det er vigtigt at VERT bliver brugt til alle træningerne hvis det skal opnå sit fulde potentiale.

MyVERT bælte 20 stk.³: 299\$ (1.976 kr.)

Dette bælte er til at atleterne kan bære VERT enhederne under træning.

Køb af VERT App: 199\$⁴ (1.315 kr.)

Dette produkt kræver et årligt abonnement på 199,99\$ per download for datalagring og automatiske session rapporter. Volleyklubben Vestsjælland betaler selv det årlige abonnement i de kommende sæson efter.

Volleyklubben Vestsjælland
Kierulffsvej 92 2.mf
4200 Slagelse
Telefon: 3170 5815
E-mail: Danielgordonpedersen@gmail.com
www.volleyklubben.dk



FRAGT: 200 \$ (1.321 kr.)

VERT bliver købt i USA og derfor er der moms og told udgifter forbundet med disse køb.

Momsen er på 25%
Told er på 2.5%

Der skal betales moms af følgende ting

MyVERT Coach x2,
MyVERT bælte 20 stk.
Fragt,

det beløb løber sig samlet op i 4124 kr. i moms og 410 kr. i told. Også skal der beregnes med 130 kr. i import udgifter

Samlet beløb i moms, told og import:

4124 kr. (Moms) + 410 kr. (told) + 130 kr. (import)= 4664 kr.

Alt dette lagt sammen giver det et beløb på 24.400 kr.

3239 kr. (iPad)+ 6600 kr.+6600 kr. (2x MyVERT Coach)+ 1976 kr. (MyVERT bælte 20 Stk.)+ 1315 kr. (VERT App) + 1321 kr. (Fragt) + 4664 kr. (Moms, told og import)= 24.400 kr.

Volleyklubben Vestsjælland søger derfor 25.000 kr. til implementering og køb af VERT og tilhørende ting til at få mest muligt ud af VERT.

Volleyklubben Vestsjælland
Kierulffsvej 92 2.mf
4200 Slagelse
Telefon: 3170 5815
E-mail: Danielgordonpedersen@gmail.com
www.volleyklubben.dk



Kilder:

1: <https://www.elgiganten.dk/product/pc-tablets/tablet-og-ipad/IPADMR7K2KNA/ipad-2018-128-gb-wifi-solv>

2: <https://www.myvert.com/vertcoach>

3: <https://www.myvert.com/accessories>

4: <https://itunes.apple.com/us/app/vert/id750050884?mt=8>

<https://www.myvert.com/vertcoach> (Den sidste sætning, på nedenstående billede)

VERT Coach is a jump load management platform used by over 350 collegiate programs. All data is collected wirelessly by VERT wearable devices. The VERT devices capture real-time jump metrics during tryouts, practices and games. The sensors connect wirelessly to an iPad via Bluetooth BLE or WIFI (model #ROM only). When using BLE the iPad can manage up to eight (8) sensors at once; and up to sixteen (16) units when using WIFI (model #ROM only) in conjunction with a router set up. This product requires an annual subscription of \$199.99 per app download for data storage and automated session reports.