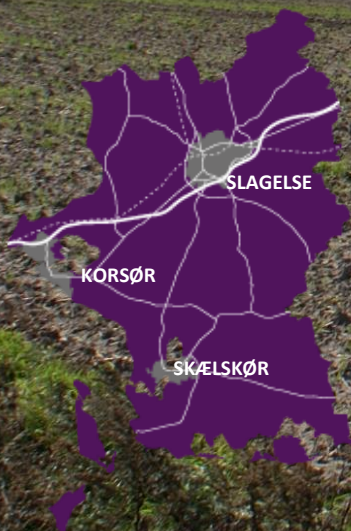


KOMMUNEPLANTILLÆG NR. 25

FORSLAG

KOMMUNEPLAN 2017

TEMAPLAN FOR SOLENERGI



KOMMUNEPLANTILLÆG NR. 25

OFFENTLIG HØRING

Kommuneplantillægget har været i offentlig høring i perioden fra den 20. december 2019 til den 14. februar 2020.

Slagelse Kommune har modtaget 10 høringssvar. På baggrund af høringssvarene er der lavet følgende ændringer i kommuneplantillægget:

- Den indledende tekst til retningslinje 2.6 Solenergianlæg - solceller og solvarmeanlæg er tilføjet supplerende tekst om lokalisering af konkrete projekter på baggrund af differentieret og situationsbestemt planlægning.
- Redegørelsen til retningslinje 2.6.4 er tilføjet en supplerende tekst om at der skal varetages et særligt hensyn til den landskabelige og visuelle oplevelse af såvel byerne som landsbyerne og at planlægningen for konkrete projekter vil ske på baggrund af en konkret vurdering med udgangspunkt i de lokale forhold.
- For at varetage hensynet til fremtidig byudvikling vest for Slagelse, er der foretaget en justering af positivudpegningen vest for Slagelse som betyder, at en ca. 850 m bred zone langs den vestlige omfartsvej udtages af udpegningen.

Som følge af ændringerne foretages en fornyet høring af planforslaget fra den 26. juni 2020 til den 10. juli 2020.

Indsigelser eller kommentarer skal være kommunen i hænde senest den 10. juli 2020.

Materialet skal sendes til:

Slagelse Kommune, Plan
Rådhuspladsen 11
4200 Slagelse

E-mail: plan@slagelse.dk

KOMMUNEPLANTILLÆGGETS OMRÅDE OG FORMÅL

Slagelse Kommune har udarbejdet nærværende Kommuneplantillæg nr. 25 til Kommuneplan 2017 – Temaplan for solenergi. Temaplanen omfatter hele Slagelse Kommune.

Hensigten med kommuneplantillægget, er at opdatere kommuneplanens retningslinjer for placering af store solenergianlæg. Planlægningen omfatter alene store solenergianlæg på terræn. Mindre private solcelleanlæg som typisk opsættes på facader eller terræn i tilknytning til boliger, virksomheder, offentlige bygninger m.v. er således ikke omfattet.

Ved opdateringen af kommuneplanens retningslinjer for og positivudpegning til placering af store solenergianlæg er der ikke taget stilling til konkrete arealer. Der er alene foretaget en overordnet afvejning af planlægningsmæssige interesser og hensyn, og dermed en positivudpegning, i forhold til, hvor der, efter en nærmere konkret planlægning og afvejning af lokale planlægningsmæssige interesser og hensyn, kan indpasses store solenergianlæg.

Udpegningen af positivområder er fortrinsvis foretaget indenfor udpegningen Landbrugsflade med det strategiske mål "Vedligehold" eller "Ændre" og hvor grundvandsbeskyttelsen er prioriteret højt (kun el-producerende anlæg). En mindre del af udpegningen ligger indenfor kystnærhedszonen. Følgende planlægningsmæssige interesser/hensyn er friholdt for placering af større tekniske solenergianlæg:

- Fredninger
- Kirkebyggelinjer
- Fortidsmindebeskyttelseslinjer
- Åbelyttelseslinjer
- Kulturmiljø - Flade, Vikingeborg
- Natura 2000 områder
- Fredskov
- Anlægsområder
- Beskyttede Landskaber
- Småbakked landskab, Vedligehold
- Kystforland, Vedligehold
- Ådal, Vedligehold
- Større uforstyrrede landskaber
- Naturnetværk
- Potentielle naturnetværk
- Projektområdet Nordskoven

FOROFFENTLIGHED

Der er gennemført en idéfase fra den 7. februar 2019 til den 28. februar 2019. Kommunen modtog et hørings svar med idéer, forslag eller øvrige kommentarer.

Idéerne og kommentarerne handler om at arealer til solenergi skal lokaliseres tæt på den eksisterende forsyningsinfrastruktur, det anbefales at udlægge et større areal til solvarme tættere på varmekædet ved Stop 39 i Slagelse og den nye varmecentral på Halskov og, at de mest sårbare drikkevandsområder omlægges fra landbrugsdrift til solenergi. I forhold til lokalisering af solenergi i sårbare drikkevandsområder anbefales det, at de miljømæssige forhold undersøges. Herunder om der er en risiko for at afsmitning fra solenergianlæggene kan skade grundvandet. Tilsvarende bør risikoen for udslip af glycol fra solvarmeanlæg kortlægges.

Idéerne og kommentarerne har givet anledning til mindre præciseringer i retningslinjerne omkring nærhed til forsyningsinfrastruktur og forbehold i forhold til beskyttelse af grundvand.

DRIKKEVANDSINTERESSER

Hele den centrale del af Slagelse Kommune er omfattet af udpegningen Områder med særlige drikkevandsinteresser (OSD) mens den vestlige og sydlige del af kommunen er omfattet af udpegningen Områder med drikkevandsinteresser (OD). Derudover er der udpeget Indsatsområder til beskyttelse af særligt sårbare drikkevandsområder og Boringsnære beskyttelsesområder (BNBO) omkring drikkevandsboringer. Positivudpegningen til placering af større fælles solenergianlæg omfatter områder indenfor udpegningen af såvel OSD som OD. For at sikre beskyttelsen af grundvandet, er der fokus på at større fælles solenergianlæg, der udelukkende producerer el, fortrinsvis skal søges lokaliseret indenfor udpegede indsatsområder til grundvandsbeskyttelse.

Kommuneplantillægget fastlægger de overordnede retningslinjer for lokalisering af store fælles solenergianlæg og har fokus på at bidrage til beskyttelse af grundvandet. Kommuneplantillægget vurderes således at være i overensstemmelse med de Nationale interesser.

Inden der etableres større solenergianlæg indenfor OSD eller indvindingsoplande for almene vandværker udenfor OSD, skal det sikres, at der ikke kan afgives stoffer fra anlæggene, der kan udgøre en grundvandsrisiko. Det skal ligeledes sikres, at der ikke anvendes produkter, der kan forurene grundvandet, i forbindelse med drift eller vedligeholdelse af anlæggene.

KONSEKVENSER FOR ARTER OPTAGET I HABITATDIREKTIVETS BILAG IV.

Ifølge Bekendtgørelse om administration af planloven i forbindelse med internationale naturbeskyttelsesområder samt beskyttelse af arter er kommunen forpligtet til at sikre, at planen ikke vil ødelægge yngle- eller rasteområder for dyrearter optaget i habitatdirektivets bilag IV. Det gælder bl.a. for alle danske arter af flagermus og for en række af padder, krybdyr, planter, insekter mm.

Natura 2000 områder er ikke berørt af udpegningen. Ved et konkret projekt skal der altid foretages vurderinger i forhold til en påvirkning af udpegningsgrundlaget på et givent Natura 2000 område. Dette gælder ligeledes for projekter, der ligger uden for Natura 2000 områder. Vurderingen skal ske under hensyntagen til bevaringsmålsætningerne for et givent Natura 2000 område.

PLANLÆGNING INDENFOR KYSTNÆRHEDSZONEN

Kommuneplantillægget fastlægger de overordnede retningslinjer for lokalisering af store fælles solenergianlæg som understøttes af en positivudpegningslinje til lokalisering af store solenergianlæg. I modsætning til gældende planlægning er der med nærværende kommuneplantillæg foretaget en afvejning af planlægningsmæssige interesser og dermed en stillingtagen til hvor der ikke kan lokaliseres store solenergianlæg.

Lokaliseringen af store solenergianlæg skal fortrinsvis ske indenfor landskabsudpegningsområdet Landbrugsflade med det strategiske mål "Vedligehold" eller "Ændre", og hvor grundvandsbeskyttelsen er prioriteret højt (kun el-producerende anlæg). Med denne overordnede udpegningslinje er enkelte positivområder lokaliseret indenfor kystnærhedszonen.

Med nærværende kommuneplantillæg er det ikke muligt at etablere konkrete anlæg. Konkrete anlæg skal etableres på baggrund af en efterfølgende planlægning der omfatter både et kommuneplantillæg og en lokalplan. Såfremt en efterfølgende konkret planlægning for et konkret anlæg ønskes gennemført indenfor kystnærhedszonen, kræves en planlægningsmæssig eller funktionel begrundelse for den kystnære lokalisering jf. Planlovens § 5b pkt. 1.

MILJØVURDERING

Ifølge Lov om miljøvurdering af planer og programmer og af konkrete projekter (VVM) (lovbekendtgørelse nr. 1225 af 25. oktober 2018) skal myndigheder lade foretage miljøvurdering af planer.

Vurderingen skal indledes af en screening, hvor det vurderes, om der skal udarbejdes en nærmere miljørapport og -vurdering. Ved screeningen undersøges, om planen er omfattet af loven. Dertil skal det vurderes, om planen i øvrigt kan få væsentlig indvirkning på miljøforhold i bred forstand.

Ved vurderingen tages udgangspunkt i lovens § 8, stk. 1, nr. 3 og § 8 stk.2 jf. kriterierne i lovens bilag 3.

Hvis byrådet på baggrund af screeningen ikke finder, at der er grund til at udarbejde nærmere miljørapport og -vurdering, skal evt. andre berørte myndigheder høres, inden der træffes endelig afgørelse.

Hvis byrådet derimod finder, at der kan være væsentlige virkninger på miljøforhold, skal en nærmere miljørapport og -vurdering gennemføres.

Slagelse Kommune har foretaget en screening af planforslaget og har på denne baggrund besluttet at gennemføre en miljøvurdering af planforslaget, afgrænset til at omfatte følgende emner:

- Biologisk mangfoldighed, Flora og fauna
- Befolkningen og menneskers sundhed
- Vand
- Luft
- Klimatiske faktorer
- Landskab
- Kulturarv, herunder kirker og deres omgivelser
- Ressource-effektivitet

Miljøvurderingen er udformet som en miljørapport, der er vedlagt planforslaget som bilag. Miljøvurderingen har været i offentlig høring i perioden fra den 20. december 2019 til den 14. februar 2020.

I forbindelse med den endelige godkendelse af planen vil der blive udarbejdet en sammenfattende redegørelse i medfør af Lov om miljøvurdering af planer og programmer og af konkrete projekter (VVM).

I det følgende gengives miljørapportens ikke-tekniske resumé:

Slagelse Kommune har udarbejdet et kommuneplantillæg som udgør en temaplan for store solenergianlæg. Kommuneplantillægget er en revision af kommuneplanens retningslinjer for lokalisering af store solenergianlæg og fastlægger overordnede retningslinjer for placering af store Solenergianlæg. Retningslinjerne understøttes af et retningslinjekort med en positivudpegningen til placering af store solenergianlæg, Positivudpegningen er foretaget under hensyntagen til at der ikke tilsidesættes øvrige beskyttelseshensyn. Planlægningen har et særligt fokus på beskyttelse af grundvandsinteresser. Derfor søger planlægningen at lokalisere store fælles solenergianlæg i områder med særligt sårbare grundvandsinteresser.

Miljøvurderingen belyser de sandsynlige miljøpåvirkninger af ændringerne ved gennemførelse af planlægningen. Miljøvurderingen bygger på en afgrænsningsrapport som har været i høring hos berørte myndigheder som her er afgrænset til at være:

- Erhvervsstyrelsen (Planloven),
- Miljøstyrelsen (Landskab, Naturbeskyttelse),
- Naturstyrelsen (Skovrejsning),
- Slots- og Kulturstyrelsen (Kulturarv),
- Energistyrelsen (Energiproduktion),
- Landbrugsstyrelsen (Landbrugsarealer),
- Forsvarsministeriets Ejendomsstyrelse (Forsvarets interesser),
- Trafik-, Bygge- og Boligstyrelsen (Infrastruktur),
- Roskilde Stiftsøvrighed (Kirker og kulturarv),
- Vejdirektoratet (Statslige veje),
- Museum Vestsjælland (Arkæologi og nyere tids historie),
- Næstved Kommune (Nabokommune),
- Sorø Kommune (Nabokommune),
- Kalundborg Kommune (Nabokommune),
- Slagelse Kommune (Intern myndighed)

Høringen har ikke givet anledning til at ændre på miljøvurderingens fokus, dog er det præciseret, at miljøvurderingen af Biologisk mangfoldighed, Flora og fauna, indeholder en vurdering i forhold til en mulig påvirkning af udpegningsgrundlagene på de to Natura 2000-områder i Slagelse Kommune som begge er fuglebeskyttelsesområder og habitatområder.

På baggrund af afgrænsningsrapporten, har miljøvurderingen fokus på følgende miljøfaktorer som vurderes at blive væsentligt berørt af kommuneplantillægget:

- Biologisk mangfoldighed, Flora og fauna
- Befolkningen og menneskers sundhed
- Vand
- Luft
- Klimatiske faktorer
- Landskab
- Kulturarv, herunder kirker og deres omgivelser
- Ressource-effektivitet

VURDERING AF MILJØPÅVIRKNINGERNE

Når Kommuneplantillæg nr. 25 vedtages endeligt, kan følgende indvirkninger på miljøtilstanden forventes:

Biologisk mangfoldighed, Flora og fauna

Med en endelig vedtagelse af kommuneplantillægget sker der en opdatering af kommuneplannens retningslinjer for planlægning og lokalisering af store fælles solenergianlæg. Planlægningen tager på dette niveau ikke hensyn til beskyttede naturtyper iht. Naturbeskyttelseslovens § 3 eller rødlistede plante- og dyrearter og bilag IV arter. Det skyldes, at kommuneplantillægget udgør en overordnet planlægning og i sig selv ikke vil medføre en påvirkning af beskyttede naturtyper eller plante- og dyrearter herunder bilag IV arter. Planlægningen tager med positivudpegningen hensyn til Grønt Danmarkskort som omfatter naturnetværket herunder kerneområder, korridorer samt potentielle kerneområder og potentielle korridorer og Natura 2000 områder. Naturnetværket vil således forblive intakt og fortsat medvirke til at beskytte, bevare og fremme mangfoldigheden af vilde planter og dyr og medvirke til at styrke sammenhængen mellem større eksisterende værdifulde naturområder.

Samlet set er det vurderingen, at planlægningen på dette niveau vil få en neutral indvirkning på biologisk mangfoldighed, Flora og fauna set i forhold til 0-alternativet. Det skyldes, at planlægningen alene fastsætter overordnede retningslinjer for lokalisering af større fælles solenergianlæg og friholder områder udpeget som naturnetværk, beskyttet natur og Natura 2000 områder.

Befolkningen og menneskers sundhed

Den nye planlægning vil ikke påvirke befolkningens muligheder for adgang til rekreative områder. Planlægningen vil heller ikke medføre en ændret risiko for menneskers sundhed herunder risiko for ulykker og vil ikke medføre påvirkninger i form af støj. Planlægningen medfører ikke luftforurening.

Samlet set er det vurderingen, at planlægningen vil bidrage til en omstilling til mere vedvarende energi og dermed en mindskelse af CO₂ udledningen og emission af skadelige stoffer fra energiproduktionen. I den sammenhæng vil planlægningen få en positiv indvirkning på befolkningen og menneskers sundhed. I forhold til 0-alternativet er det dog samlet set vurderingen, at planlægningen vil få en neutral indvirkning på befolkningen og menneskers sundhed.

Vand

Planlægningen vil ikke medføre øget forbrug af vand og der vil heller ikke være behov for afledning af spildevand og overfladevand.

Positivudpegningen til placering af større fælles solenergianlæg omfatter områder indenfor udpegningen af såvel OSD som OD. For at sikre beskyttelsen af grundvandet, er der fokus på at større fælles solenergianlæg der udelukkende producerer el fortrinsvis skal søges lokaliseret indenfor udpegede indsatsområder til grundvandsbeskyttelse.

Det er en forudsætning, inden der etableres større solenergianlæg indenfor Områder med særlige drikkevandsinteresser (OSD) eller indvindingsoplande for almene vandværker udenfor OSD, at det sikres, at der ikke kan afgives stoffer fra anlæggene, der kan udgøre en grundvandsrisiko. Det skal ligeledes sikres, at der ikke anvendes produkter, der kan forurene grundvandet, i forbindelse med drift eller vedligeholdelse af anlæggene.

Samlet set er det vurderingen, at planlægningen vil få en neutral indvirkning på vandforbrug og behov for afledning af spildevand og overfladevand set i forhold til 0-alternativet.

Samtidig vurderes planlægningen at få en positiv indvirkning i forhold til drikkevandskvaliteten med hensyn til påvirkningen fra sprøjtning med pesticid og gødning. Dette skal ses i lyset af, at planlægningen potentielt bidrager til, at landbrugsarealer, hvor der sprøjtes og gødes, tages ud af intensiv omdrift i forbindelse med den konkrete planlægning og etablering af store solenergianlæg.

I forhold til en evt. påvirkning af grundvandet ved afgivelse af stoffer fra anlæggene, der kan udgøre en grundvandsrisiko, vurderes påvirkningen at være neutral i forhold til 0-alternativet.

Luft

Planlægningen fastsætter overordnede retningslinjer for lokalisering af store solenergianlæg. Denne overordnede planlægning vil ikke i sig selv få indvirkning på luftkvalitet. Da der ikke foregår emission fra solenergianlæg er det endvidere vurderingen, at den efterfølgende konkrete planlægning og etablering af solenergianlæg ikke vil påvirke luftkvaliteten direkte.

Planlægningen understøtter omstilling til vedvarende energi og understøtter således, at en større andel af energiproduktionen vil kunne flyttes fra fossile brændsler til vedvarende energi, hvilket kan få en positiv indvirkning på udledning og emission af skadelige stoffer. Samlet set er det dog vurderingen, at planlægningen vil få en neutral indvirkning på luft set i forhold til 0-alternativet.

Klimatiske faktorer

Vedtagelsen af kommuneplantillægget vil understøtte en omstilling til vedvarende energi og forventes, på det grundlag, at kunne bidrage til en reduktion i udledningen af CO₂ fra energiproduktionen. Derved vil en større andel af energiproduktionen kunne flyttes fra fossile brændsler til vedvarende energi, og derigennem få en positiv indvirkning på udledning af drivhusgasser, herunder CO₂ og således bidrage til at begrænse global opvarmning.

Set i forhold til 0-alternativet, som er den situation hvor den gældende planlægning fastholdes, er det vurderingen, at planlægningen samlet set vil få en neutral indvirkning på klimatiske faktorer.

Landskab

Kommuneplantillægget er udarbejdet med henblik på at opdatere kommuneplanens retningslinjer for solenergianlæg. Den nye planlægning udpeger positivområder til placering af store solenergianlæg som udelukkende kan placeres indenfor landskabsudpegningen Landbrugsflade med det strategiske mål Vedligehold eller Ændre. Den landskabelige påvirkning af store solenergianlæg vil primært være af visuel karakter.

Denne overordnede planlægningen vil i sig selv ikke medføre en visuel påvirkning. Men der er tale om en overordnet planlægning der fastsætter retningslinjer for den konkrete planlægning

for konkrete solenergianlæg, som må forventes at få en visuel indvirkning på omgivelserne. På det mere detaljerede planlægningsstadium for et konkret anlæg, vil påvirkningen af landskab samt den visuelle indvirkning blive behandlet mere indgående.

I forhold til 0-alternativet er det vurderingen, at planlægningen samlet set vil få en neutral indvirkning på landskab.

Kulturarv, herunder kirker og deres omgivelser

En revidering af retningslinjer for- og positivudpegning til lokalisering af store solenergianlæg, vil i sig selv ikke påvirke udpegede kulturmiljøer og fredede fortidsminder samt kirker og kirkeomgivelser. Kulturmiljøer og fredede fortidsminder er ikke omfattet af planlægningen og kirker og kirkeomgivelser vil ikke blive direkte påvirket af planlægningen, da der ikke kan etableres konkrete anlæg på baggrund af denne overordnede planlægning.

Det kan imidlertid ikke udelukkes, at den efterfølgende konkrete planlægning vil medføre en påvirkning ind i udpegede kulturmiljøer og fredede fortidsminder samt en påvirkning af kirker og kirkeomgivelser. I dette efterfølgende planlægningsstadium vil indvirkningen på kulturarv, herunder kirker og deres omgivelser kunne vurderes mere indgående.

Med udgangspunkt i det beskrevne 0-alternativ, er det vurderingen, at denne overordnede planlægning for store solenergianlæg samlet set vil få en neutral indvirkning på kulturarv, herunder kirker og deres omgivelser.

Ressourceeffektivitet

Revisionen af kommuneplanlægningen for store solenergianlæg vil ikke få indvirkning på ressourceforbruget i forhold til etablering af solenergianlæg. Det skyldes at den gældende planlægning allerede giver mulighed for detailplanlægning for store solenergianlæg. Derudover giver den overordnede planlægning i sig selv ikke mulighed for at opføre store solenergianlæg, men fastsætter alene retningslinjer for- og positivudpegning til lokalisering af store solenergianlæg.

Solenergianlæg udnytter solens energi lokalt og kræver som sådan ikke tilførsel af ressourcer (brændstof) for at producere energi. I forhold til den konventionelle energiproduktion baseret på fossile brændsler, hvor der transporteres ressourcer til energiproduktionen, vil omstillingen til vedvarende energiproduktion bidrage til en mere effektiv udnyttelse af ressourcer inden for energisektoren og transportsektoren.

I forhold til 0-alternativet som er det scenarie, hvor der ikke sker en revision af planlægningen for store solenergianlæg, vil en opdatering af planlægningen samlet set få en neutral indvirkning på ressourceeffektivitet.

OVERVÅGNING

Der er ikke behov for at udarbejde et særskilt overvågningsprogram for denne overordnede planlægning. Overvågning af planens eventuelle påvirkninger af miljøet vil finde sted gennem de eksisterende overvågningsaktiviteter som f.eks. udfoldes i en fremtidig kommuneplanredegørelse, som udarbejdes i forbindelse med en kommende kommuneplanstrategi.

AFVÆRGEFORANSTALTNINGER

Der vil ikke være behov for at foretage afværgeforanstaltninger i forbindelse med vedtagelsen af kommuneplantillægget. Ved den efterfølgende detailplanlægning for konkrete solenergianlæg, hvor der som minimum gennemføres en screening af planlægningen og det konkrete anlæg, vil evt. afværgeforanstaltninger blive vurderet og indarbejdet.

KOMMUNEPLANTILLÆG

Nedenstående retningslinjer samt tilhørende redegørelse og retningslinjekort erstatter eksisterende retningslinjetema 2.6 Solceller og solvarmeanlæg i Slagelse Kommuneplan 2017.

2.6 SOLENERGIANLÆG - SOLCELLER OG SOLVARMEANLÆG

For at kunne opfylde fremtidens energikrav, er det vigtigt at satse bredt på forskellige energiformer.

Det skal være muligt at etablere større fælles solenergianlæg (> 1 Ha) i Slagelse Kommune. Fælles solenergianlæg defineres som en samling af solceller eller solfangere placeret på jorden uden for- eller i tilknytning til byer. Der kan være tale om solenergianlæg, der producerer varme eller el. Alt efter forsyningsmulighederne kan der være særlige lokaliseringskrav.

Lokalisering af konkrete solenergi projekter vil ske på baggrund af en differentieret og situationsbestemt planlægning afhængig af de lokale forhold.

Retningslinjer

2.6.1

Større fælles solenergianlæg (> 1 Ha) skal, på baggrund af en konkret vurdering af et konkret projekt, lokaliseres indenfor udpegningen af positivområder til placering af større fælles solenergianlæg som fremgår af retningslinjekort 2.6.

Solenergianlæg udelukkende til elproduktion skal primært søges lokaliseret indenfor udpegningen Primære positivområder jf. retningslinjekort 2.6, hvor beskyttelsen af grundvandet er prioriteret højt.

På arealer uden for udpegningen af positivområder, hvor der kræves en særlig indsats for beskyttelsen af grundvandet, kan der planlægges for store el-producerende solenergianlæg såfremt det, på baggrund af en konkret vurdering, kan godtgøres, at andre beskyttelsesinteresser ikke tilsidesættes.

Det skal sikres, at der ikke kan afgives stoffer fra anlæggene, der kan udgøre en grundvandsrisiko og at der, i forbindelse med drift og vedligehold af anlægget, ikke anvendes problematiske stoffer i forhold til beskyttelsen af grundvandet herunder, at der ikke sprøjtes med pesticider for at vedligeholde anlægget.

2.6.2

Større fælles solenergianlæg skal som udgangspunkt lokalises i eller i tilknytning til erhvervsområder eller områder til tekniske anlæg. Der kan på baggrund af en konkret vurdering placeres større fælles solenergianlæg i eksisterende uudnyttede erhvervsområder forudsat, at det pågældende erhvervsområde fortsat kan udvikles hensigtsmæssigt.

2.6.3

Ved lokaliseringen af større fælles solenergianlæg bør der tages hensyn til nærheden til eksisterende forsyningsinfrastruktur.

2.6.4

Ved planlægning for og landzonetilladelse til opstilling af større fælles solenergianlæg på terræn, skal der tages hensyn til nabobeboelser og landbrugets udviklingsmuligheder samt arronderingsforhold. Endvidere skal der tages hensyn til landskabelige, naturmæssige, jordbrugsmæssige og kulturhistoriske værdier, herunder kirkeomgivelser og kulturmiljøer. Der skal altid stilles krav til anlæggets placering og udformning mv.

Alle anlæg skal myndighedsbehandles jfr. gældende lovgivning og processen skal offentliggøres. Det anbefales at solenergianlæg placeres i områder der er beskyttet i forhold til drikkevandsindvinding forudsat, at solenergianlæggene ikke udgør en risiko for grundvandet.

2.6.5

Større fælles solenergianlæg skal indpasses under hensyntagen til det omgivende landskab og dets nøglekarakter jf. retningslinjer for Landskab.

2.6.6

Større fælles solenergianlæg kan som udgangspunkt ikke placeres indenfor udpegede beskyttelsesinteresser som f.eks. beskyttet natur, beskyttede landskaber, strandbeskyttelseslinjen, større uforstyrrede landskaber, naturnetværk, kulturmiljøer, fortidsmindebeskyttelseslinjer, fredede områder og geologiske interesser.

2.6.7

Ved planlægning for og landzonetilladelse til større fælles solenergianlæg, skal nye anlæg forholde sig til eksisterende solenergianlæg således, at det enkelte anlæg fremstår og opfattes som en samlet enhed. Afstanden mellem de enkelte solenergianlæg skal være tilstrækkelig stor, så hvert enkelt anlæg fremstår og opfattes som klart afsluttet i forhold til landskabet.

2.6.8

Ved planlægning for og landzonetilladelse til større fælles solenergianlæg, skal der sikres den fornødne afskærmning af anlægget i form af en randbeplantning. Randbeplantningen skal som udgangspunkt bestå af egnskarakteristiske og naturligt hjemmehørende arter. Omfanget af randbeplantningen skal altid beskrives som f.eks. at udgøre minimum x % af projektområdet samt plantevalg og højder.

2.6.9

Større fælles solenergianlæg skal etableres på en måde, så refleksioner fra anlægget ikke forekommer.

2.6.10

Ved planlægning for og landzonetilladelse til større fælles solenergianlæg skal arealerne fastholdes i landzone så det sikres, at arealerne kan reetableres til natur- eller landbrugsformål. Det skal sikres, at den ansvarlige aktør, der driver solenergianlægget, fjerner anlægget når det tages ud af drift.

Redegørelse

I 2050 er det målet, at Danmarks energiforsyning skal være uafhængig af fossile brændsler. Det er et statsligt mål, at fremme vedvarende energi i Danmark ud fra en helhedsvurdering, der bevarer og styrker landets natur og landskabelige værdier.

Der er brug for at satse bredt i den fremtidige energiforsyning. I Slagelse Kommune skal vi være åbne for forskellige energiformer, og solenergi er en af dem. Som en del af den vedvarende energiforsyning spiller solenergi en vigtig rolle. Solenergi kan etableres såvel privat som i fælles anlæg. Solenergianlæg kan bidrage til såvel kollektive varmforsyningsanlæg (fjernvarme) og elproduktion samt individuelle el- og varmforsyningsanlæg.

Fælles solenergianlæg vil typisk omfatte et større areal, hvor der er opstillet solceller/solfangere på jorden. Der kan være tale om, at anlægget skal placeres i forhold til forsyningsledninger eller bymæssig bebyggelse af hensyn til distributionen af energi og mindskelse af spild.

Større fælles solenergianlæg på terræn kræver tilgængelighed af store sammenhængende

arealer. Indpasning af disse store tekniske anlæg kræver derfor en afvejning af en række planlægningsmæssige hensyn der også skal varetages i det åbne land.

Solceller/solfangere kan opstilles flere steder, hvor der er mulighed for det. Der kan være tale om åbne markflader, men også overskydende arealer i erhvervsområder, langs veje osv. Private anlæg etableres oftest på enfamiliehuse og vil langt hen ad vejen være at betragte som en del af bygningskomplekset – eks. som en integreret del af taget. Sådanne anlæg bliver administreret gennem bygningslovgivningen.

Retningslinjer for solenergianlæg – solceller og solvarme er udarbejdet iht. Planloven § 11a stk. 1 nr. 5.

Ad 2.6.1

Retningslinje kort 2.6 udpeger positivområder, hvor der potentielt kan tillades større fælles solenergianlæg efter en nærmere vurdering af et konkret projekt og den konkrete lokalitet. Lokalisering af konkrete solenergianlæg indenfor de udpegede positivområder kræver udarbejdelse af kommuneplantillæg der fastsætter rammer for lokalplanlægningen for tekniske anlæg.

Positivområderne udgør områder indenfor landskabsudpegningen Landbrugsflade med det strategiske mål Vedligehold eller Ændre, og hvor der i øvrigt ikke er andre beskyttelsesinteresser som f.eks. beskyttet natur, naturnetværk, større uforstyrrede landskaber, kulturmiljøer, fredninger og geologiske interesser. Dele af udpegningen ligger indenfor Kystnærhedszonen, hvor der kræves en særlig planlægningsmæssig eller funktionel begrundelse.

Ved placering af større fælles solenergianlæg er der særligt fokus på at lokalisere anlæggene hvor de kan bidrage til beskyttelse af grundvandet. Derfor er der udpeget primære positivområder hvor beskyttelsen af grundvandet er særlig vigtig og hvor der ikke tilsidesættes andre beskyttelsesinteresser. Indenfor de primære positivområder må der kun placeres solenergianlæg der alene producerer el. Solenergi projekter indenfor de primære positivområder vil blive prioriteret højere end projekter lokaliseret udenfor de primære positivområder. Det er en forudsætning for lokalisering af solenergianlæg indenfor de primære positivområder, at det sikres, at der ikke kan afgives stoffer fra anlæggene, der kan udgøre en grundvandsrisiko og at der, i forbindelse med drift og vedligehold af anlægget, ikke anvendes problematiske stoffer i forhold til beskyttelsen af grundvandet herunder, at der ikke sprøjtes med pesticider for at vedligeholde anlægget.

Såfremt særlige forhold taler for inddragelse af arealer i områder hvor grundvandet er særligt sårbart over for forurening, herunder områder der ligger udenfor positivudpegningen til store solenergianlæg, kan der planlægges for el-producerende solenergianlæg såfremt det, på baggrund af en konkret vurdering, kan ske uden at tilsidesætte andre beskyttelsesinteresser i det åbne land.

Ad. 2.6.2 og 2.6.3

I forbindelse med lokalisering og planlægning for større fælles solenergianlæg, og særligt anlæg til produktion af solvarme, bør nærheden til transformestationer, kollektive varmeforsyningsanlæg og energiaftagere indgå i overvejelserne.

Som udgangspunkt bør tekniske anlæg, som ikke kræver en placering i det åbne land, placeres i tilknytning til byområder. Der kan dog være forhold der gør, at en placering i tilknytning til byområder ikke er mulig. Såfremt en placering af et konkret solenergianlæg ikke kan ske i tilknytning til byområder, skal der udarbejdes en redegørelse for placeringen herunder foretages en afvejning af øvrige planlægningsmæssige hensyn der skal varetages i det åbne land. Redegørelsen skal indeholde en begrundelse for hvorfor en placering i tilknytning til byområder ikke er mulig.

Ad 2.6.4 og 2.6.5

Større fælles solenergianlæg (> 1Ha) kræver forholdsvis store sammenhængende arealer. Anlægget skal derfor tilpasses omgivelserne, hvilket kan ske ved, at der stilles vilkår om anlæggets udseende og placering i terræn. Ved placering af store fælles solcelleanlæg skal der tages hensyn til områdets omgivelser herunder nabobeboelse samt eks. kulturhistoriske og landskabelige interesser. Ved lokalisering og indpasning af større solenergianlæg på terræn, skal der således tages hensyn til det pågældende landskabs nøglekarakter, oplevelsesmuligheder og anbefalinger jf. Landskabet i Slagelse Kommune – Kortlægning af landskabets karakter. Ved planlægning for solenergianlæg i nærheden af byer og afgrænsede landsbyer, skal der varetages et særligt hensyn til den landskabelige og visuelle oplevelse af såvel byerne som landsbyerne. Planlægningen for og indpasningen af konkrete solenergianlæg vil ske på baggrund af en konkret vurdering med udgangspunkt i de lokale forhold. Der skal tages hensyn til landbrugets fortsatte driftsbetingelser og udviklingsmuligheder, således at der fortsat er en hensigtsmæssig sammenhæng og afrunding af landbrugsarealer for den enkelte landbrugs-ejendom.

Inden der etableres større solenergianlæg indenfor Områder med Særlige Drikkevandsinteresser (OSD) eller indvindingsoplande for almene vandværker udenfor OSD, skal det sikres, at der ikke kan afgives stoffer fra anlæggene, der kan udgøre en grundvandsrisiko. Det skal ligeledes sikres, at der ikke anvendes produkter, der kan forurene grundvandet, i forbindelse med drift eller vedligeholdelse af anlæggene.

Ad 2.6.6

Der vil ikke kunne opstilles større fælles solenergianlæg indenfor arealer omfattet af beskyttelsesinteresser som f.eks. beskyttet natur, herunder Natura 2000 områder, beskyttede landskaber, strandbeskyttelseslinjen, større uforstyrrede landskaber, naturnetværk (Grønt Danmarkskort), kulturmiljøer, fortidsmindebeskyttelseslinjer, fredede områder og områder med geologiske interesser. Her vil beskyttelsesinteresser veje tungere end benyttelsesinteresser.

Ved et konkret projekt skal der altid foretages vurderinger i forhold til en påvirkning af udpegningsgrundlaget på et givent Natura 2000 område. Dette gælder ligeledes for projekter, der ligger uden for Natura 2000 områder. Vurderingen skal ske under hensyntagen til bevaringsmålsætningerne for et givent Natura 2000 område.

Ved planlægning for større fælles solenergianlæg indenfor kystnærhedszonen skal der foreligge en særlig planlægningsmæssig eller funktionel begrundelse, der sikrer en afvejning af anlæggets påvirkning af kysten og de hensyn som kystnærhedszonen skal varetage.

Ad 2.6.7, 2.6.8 og 2.6.9

Opstillingen af solceller/solfangere skal ske på en sådan måde, at anlægget fremstår som en samlet enhed, klart afsluttet i forhold til landskabet. Som tommelfingerregel, bør nye anlæg som udgangspunkt ikke placeres nærmere end 6 km fra et eksisterende solenergianlæg dog baseret på en konkret vurdering.

Det skal sikres, at solenergianlægget ikke fremstår skæmmende i landskabet og ikke er til gene for nabobeboelser. Der kan stilles vilkår om placering og udformning, herunder om afskærmende beplantning, sektionering af anlægget og tilpasning til eksisterende strukturer betinget af hegn og diger mv.

Af hensyn til naboer skal refleksion fra anlæggene minimeres i størst muligt omfang.

Ad 2.6.10

Fælles solenergianlæg er som udgangspunkt midlertidige anlæg der placeres på terræn. I det omfang de placeres i det åbne land og på landbrugsjord bør lokalplanlægningen fastholde

området i landzone ligesom landbrugspligten ikke bør ophæves da arealerne skal tilbageføres til landbrugsformål når et givent solenergianlæg nedtages. Ligeledes skal der, som en del af tilladelsen til et fælles solenergianlæg, stilles vilkår om, at den aktør der driver et givent fælles solenergianlæg skal sørge for at fjerne anlægget når det ikke længere er i drift.

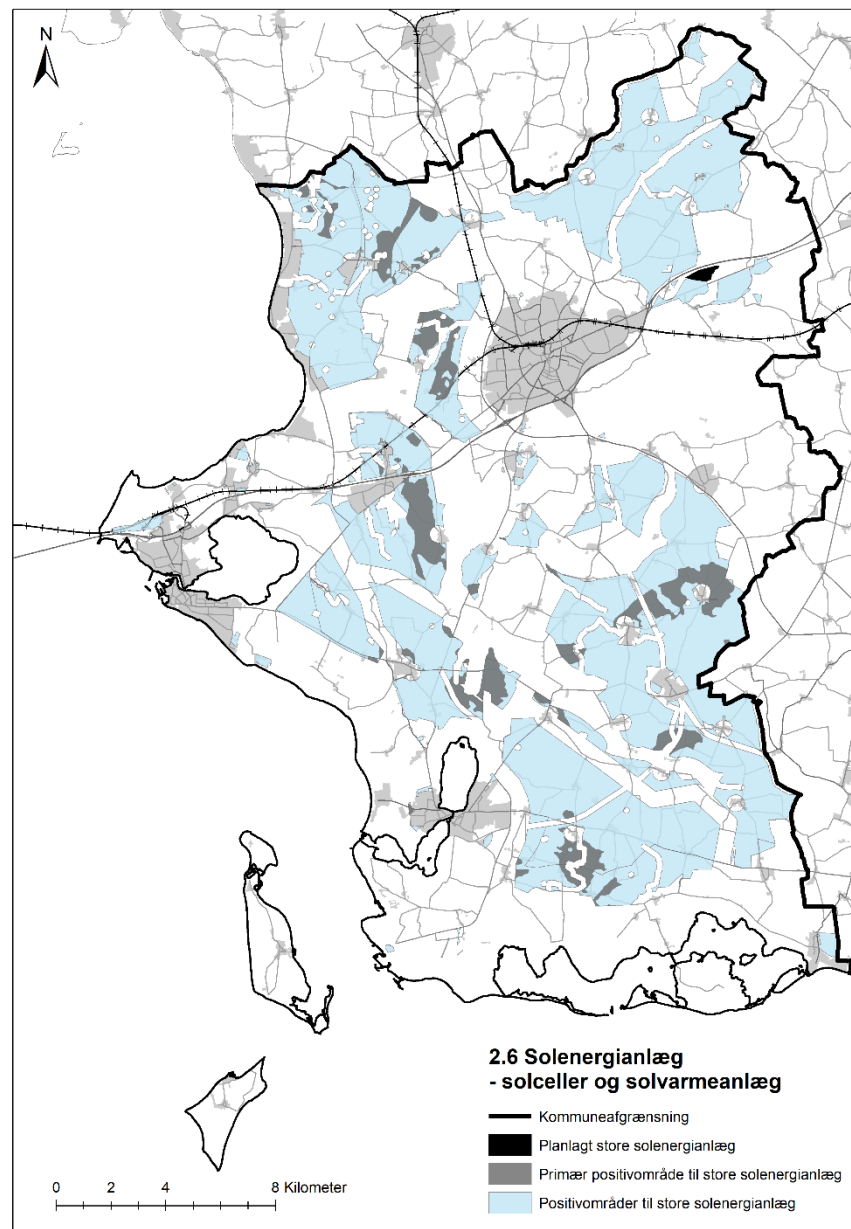
Planlagte Solenergianlæg

- L.T4 – Teknisk anlæg, Lokalplan 1143, Solcelleanlæg mellem Vestmotorvejen og Sorøvej

Behov for planlægning i kommende planperiode

I forbindelse med et konkret projekt for et større fælles solenergianlæg skal der som udgangspunkt udarbejdes en lokalplan. Den nærmere planlægning skal redegøre for de konkrete interesser i området. Endvidere skal der gennemføres en screening iht. Miljøvurderingsloven med henblik på at vurdere, om der skal gennemføres en egentlig miljøvurdering af planforslaget. Der skal som minimum gennemføres en screening iht. Miljøvurderingsloven af konkrete solenergianlæg for at afklare, om anlægget skal miljøkonsekvensvurderes og dermed om der skal udarbejdes en miljøkonsekvensrapport.

Retningslinjekort



RAMMEBESTEMMELSER

Kommuneplantillæg nr. 25 til Kommuneplan 2017 – Temaplan for solenergi udpeger ikke konkrete rammeområder og fastlægger ikke konkrete rammebestemmelser for den efterfølgende lokalplanlægning for større fælles solenergianlæg.

VEDTAGELSE, KOMMUNEPLANTILLÆG NR. 25

Kommuneplantillæg nr. 25 er i henhold til planlovens § 24 vedtaget som forslag af Slagelse Byråd den 16. december 2019.

Kommuneplantillæg nr. 25 er i henhold til planlovens § 24 vedtaget som forslag af Slagelse Byråd den 22. juni 2020.