

NOTAT

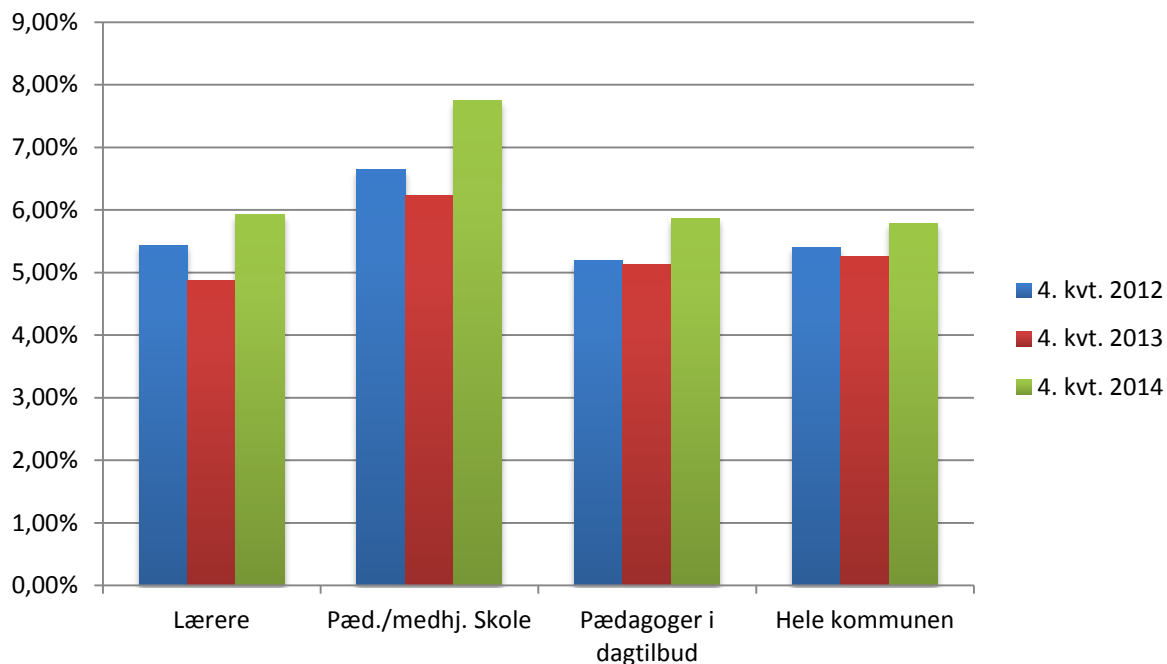
Sygefravær blandt lærere og pædagoger på skoleområdet 4. kvartal 2014



5. februar 2015
Center for Skole

Sags nr.:330-2014-8674

Udvikling i sygefravær 4. kvartal over en treårig periode



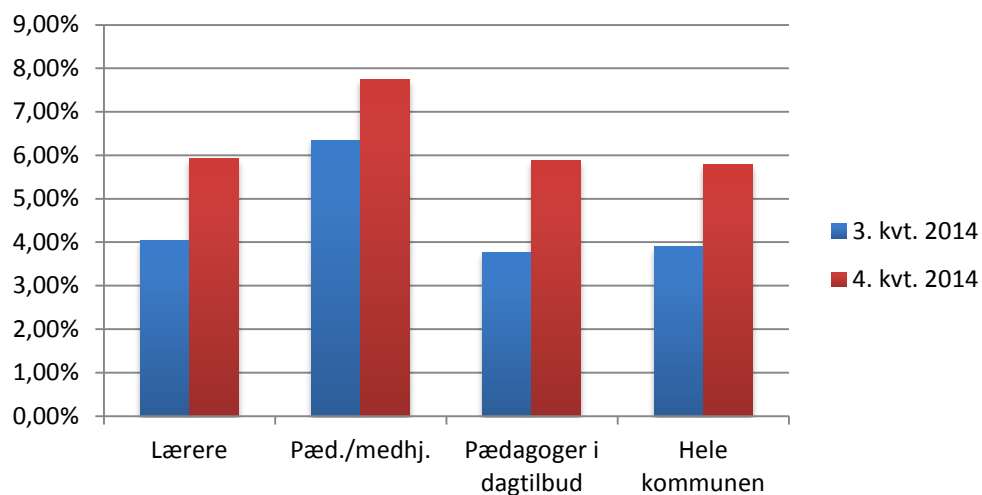
Ovenstående graf tager udgangspunkt i sygefravær 4. kvartal i 2012, 2013 og 2014 for henholdsvis lærere, pædagoger/pædagogmedhjælpere på skoleområdet, pædagoger i dagtilbud og hele kommunen.

Grafen viser, at der er en stigning i sygefraværet blandt lærere, pædagoger/pædagogmedhjælpere på skoleområdet i 4. kvartal 2014 i forhold til samme periode i 2012 og 2013. Stigningen er højere for pædagoger/pædagogmedhjælpere end for lærere.

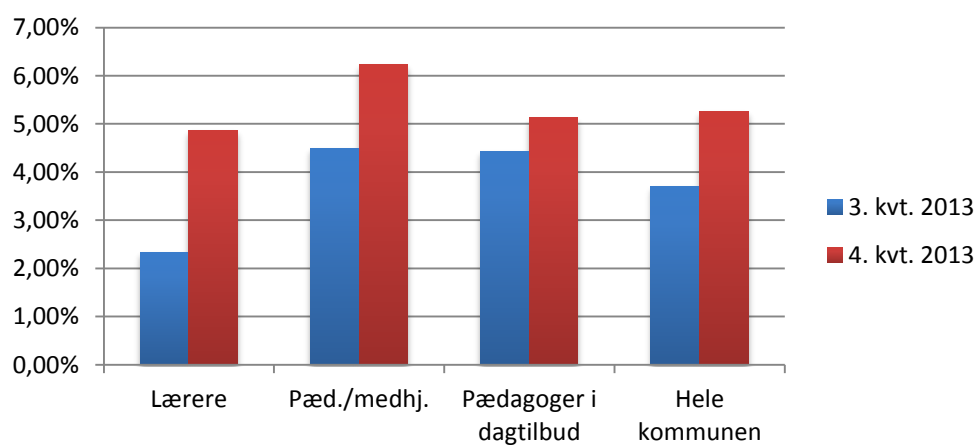
Der ses også en stigning i sygefraværet blandt pædagoger på dagtilbudsområdet og for kommunen som helhed i 4. kvartal, men stigningen er lidt mindre end på skoleområdet alene.

Fravær grundet barns 1. og 2. sygedag, tilskadekomst og graviditetsgener/barsel er ikke medtaget.

Udvikling i sygefravær i 3. og 4. kvartal 2014



Udvikling i sygefravær i 3. og 4. kvartal 2013

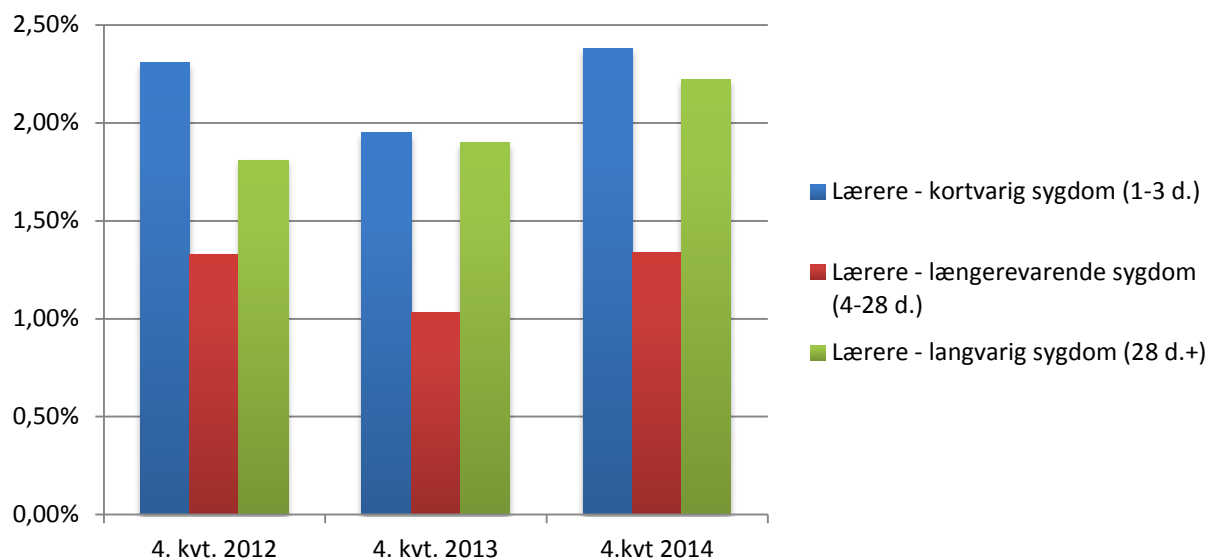


Den første graf tager udgangspunkt i sygefravær 3. og 4. kvartal 2014 og den anden graf tager udgangspunkt i sygefravær 3. og 4. kvartal 2013 for henholdsvis lærere, pædagoger/pædagogmedhjælpere på skoleområdet, pædagoger i dagtilbud og hele kommunen.

Graferne viser, at der for alle kategorier og i begge år er et væsentligt højere sygefravær i 4. kvartal end i 3. kvartal.

Selv om der er en stigning i sygefravær på skoleområdet i 4. kvartal 2014 i forhold til 4. kvartal 2013, kan det konstateres, at stigningen fra 3. til 4. kvartal 2014 er procentvis lavere end fra 3. til 4. kvartal i 2013.

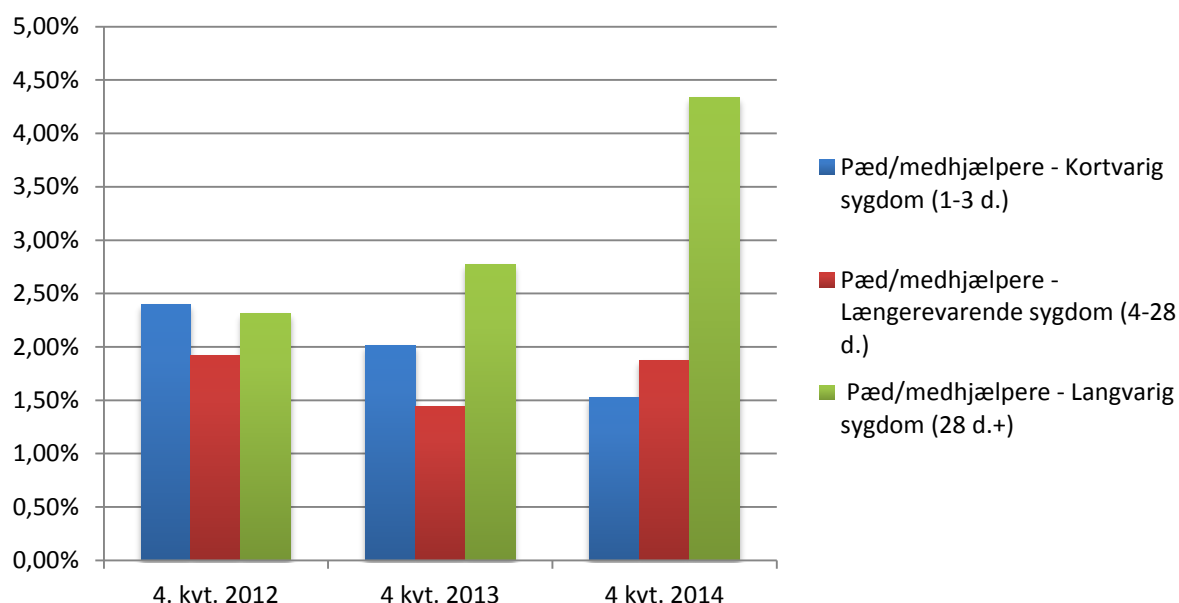
Sygefravær for lærere på skoleområdet 4. kvartal over en treårig periode



Ovenstående graf tager udgangspunkt i lærernes sygefravær i kategorierne, kortvarig sygdom (1-3 dage), længerevarende sygdom (4-28 dage) og langvarig sygdom (28 dage +) i 4. kvartal 2012, 2013 og 2014.

Grafen viser, at kategorierne kortvarig sygdom (1-3 dage) og langvarig sygdom (28 dage +) er steget i 4. kvartal 2014 i forhold til samme periode i 2012 og 2013. Sygefravær inden for kategorien længerevarende sygdom (4-28 dage) er steget i forhold til 2013, men er på samme niveau som i 2012.

Sygefravær for pædagoger og pædagogmedhjælpere på skoleområdet 4. kvartal 2014



Ovenstående graf tager udgangspunkt i sygefravær blandt pædagoger /pædagogmedhjælpere på skoleområdet med kategorierne kortvarig sygdom (1-3 dage), længerevarende sygdom (4-28 dage) og langvarig sygdom (28 dage +) i 4. kvartal 2012, 2013 og 2014.

Grafen viser, at pædagoger/pædagogmedhjælperes fravær på grund af kortvarig sygdom er faldet i forhold til 2012 og 2013. Fravær på grund af længerevarende sygdom er steget i forhold til 2013, men ligger på niveau med 2012. Fravær på grund af langvarig sygdom er steget markant i forhold til både 2012 og 2013.

Tiltag på skoleniveau til nedbringelse af sygefraværet

Skoleledelserne er meget opmærksomme på sygefraværet og har iværksat en række af tiltag for at nedbringe sygefraværet og undgå en yderligere stigning. Nedenfor er oplyst en række af de lokale tiltag, som skolerne arbejder med. Der er både individorienterede tiltag og generelle tiltag for den samlede personalegruppe samt organisatoriske tiltag. Nogle tiltag er af forebyggende karakter, mens andre er fokuseret på at få medarbejderne tilbage på arbejde:

- Fokus på hvordan den enkelte medarbejder trives og fungerer.
- Hurtig reaktion og opmærksomhed både med henblik på forebyggelse og ved sygemeldinger.
- Systematiske omsorgssamtaler – både lovpligtige og efter behov.
- Sygemelding direkte til ledelsen pr. telefon samt tæt opfølgning.
- Midlertidig nedsættelse af arbejdstid (delvis rask/sygemeldt).
- Ændringer i opgaver og skemaer med henblik på at skabe bedre muligheder for forberedelse for den enkelte.
- Aftaler om fleksibilitet i forhold til arbejdsopgaver.
- Buddy/makker ordninger med henblik på opmærksomhed.
- Teamsamarbejde med henblik på fælles ansvar og forpligtelser.
- Åben dialog mellem medarbejdere og ledelse.
- Løbende dialog med MEDudvalg, arbejdsmiljørepræsentanter og/eller tillidsrepræsentanter.
- Arbejde med social kapital, herunder spillet 'Det kompetente arbejdsliv'.
- Generelt fokus på at styrke trivsel, omsorg og fællesskab.
- Fokus på MEDstrukturen og brug af 'bottom up' processer ved større forandringer.
- Løbende gennemgang af fraværstatistik.
- Udarbejdelse af omsorgspolitik.

Centrale tiltag til nedbringelse af sygefraværet

Center for Skole har i vinteren 2014 afholdt flere temaarrangementer for ledere, tillidsrepræsentanter og arbejdsmiljørepræsentanter for at drøfte de nye opgaver og roller i forbindelse med skolereformen og Lov 409. Center for Skole har planlagt en opfølgende temadag den 2. marts 2015.

Herudover er nedsat en arbejdsgruppe og styregruppe, der via et spørgeskema til alle lærere og fokusgruppeinterviews er i gang med at evaluere implementering af Lov 409, herunder organisering af lærernes arbejdsdag. Spørgeskema er netop udsendt.

Alle skoler har afdækket den sociale kapital og arbejder på forskellig vis med de lokale udfordringer.

Sygefravær har været på dagsordenen på skoleledermøder og vil være et fokuspunkt i de kommende virksomhedsaftaler, hvilket sikrer tættere opfølgning på udviklingen på de enkelte skoler. Center for Skole er særligt opmærksomme på og følger tæt op på skoler med højt sygefravær.