

## Slagelse Kommune

### Diverse statistikker for beskæftigelsesområdet

<b>Ydelsesmodtagere i alt</b>	<b>10.406</b>	<b>(nov. 2019)</b>
<b>A-dagpengemodtagere</b>	<b>1.026</b>	<b>(nov. 2019)</b>
<b>Kontanthjælpsmodtagere</b>	<b>1.460</b>	<b>(nov. 2019)</b>
<b>Sygedagpengemodtagere</b>	<b>929</b>	<b>(nov. 2019)</b>
<b>Bruttoledighedsprocent</b>	<b>3,8 %</b>	<b>(nov. 2019)</b>

Grundlæggende skal man være meget påpasselig med at tolke på ledighedsudviklingen isoleret set, selvom det alt for ofte er det, der sker i medierne. Det skyldes, at ledighedstallet blot er en lille delmængde af mange forsørgelsesydelse, som er bundet tæt sammen.

Ledighedstallet er ikke en objektiv størrelse. Der ligger individuelle vurderinger bag hvilke kontanthjælps-, uddannelseshjælps- og integrationsydelsesmodtagere eller sygedagpengemodtagere, der står til rådighed for arbejdsmarkedet og som dermed tæller med i den officielle bruttoledighed. Under disse overordnede forsørgelsesgrupper er det kun de åbenlyst uddannelsesparate uddannelseshjælpsmodtagere samt de jobparate kontanthjælpsmodtagere og integrationsydelsesmodtagere, som indgår i ledighedsstatistikken. Kommunerne har historisk set altid kategoriseret borgerne forskelligt, og de enkelte kommuner har også altid lavet forskellige vurderinger over tid, som bunder i ny lovgivning, konjunkturer mv.

Det giver altid bedst mening at starte med at sammenligne den samlede udvikling for alle forsørgelsesydelse, hvis man ønsker det mest reelle billede af udviklingen. Herefter kan man så dykke ned i de enkelte ydelsesområder og forsøge at belyse, hvilke bevæggrunde der ligger bag, at borgere er placeret på forskellig vis.

#### Udvikling for alle ydelsesgrupper under ét gennem det seneste år

	nov-18	dec-18	jan-19	feb-19	mar-19	apr-19	maj-19	jun-19	jul-19	aug-19	sep-19	okt-19	nov-19	Pct-udvikling nov18-nov19
I alt														
Slagelse	10.352	10.450	10.538	10.576	10.503	10.369	10.392	10.413	10.230	10.226	10.327	10.505	10.406	0,5%
RAR Hovedstaden-Sjælland	269.375	270.986	273.650	274.542	273.188	268.409	269.732	270.735	267.179	267.776	268.163	270.220	267.261	-0,8%
Hele landet	661.044	665.982	673.467	675.644	670.885	659.716	661.635	663.984	658.396	659.879	660.351	665.411	659.947	-0,2%

## Udvikling for alle ydelsesgrupper med de nyeste opgørelser

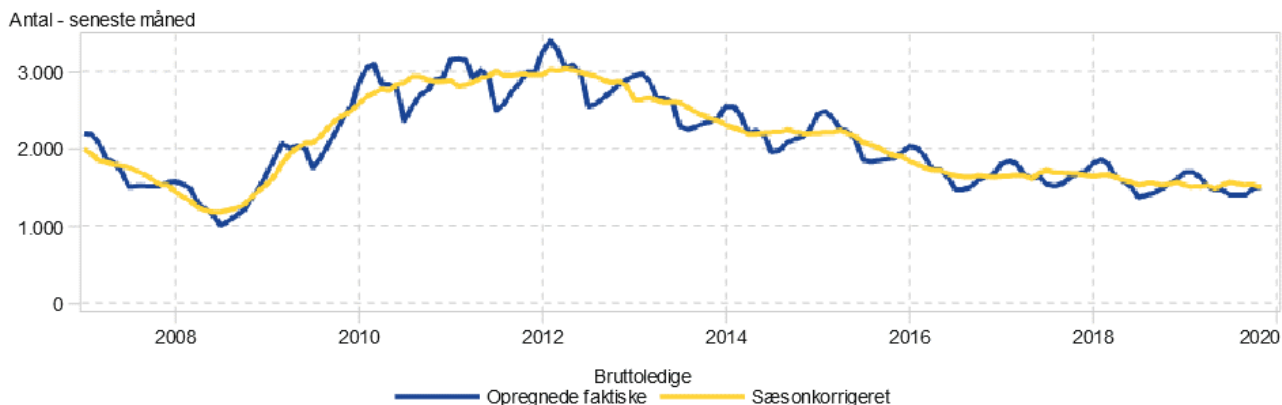
Slagelse	nov-18	dec-18	jan-19	feb-19	mar-19	apr-19	maj-19	jun-19	jul-19	aug-19	sep-19	okt-19	nov-19	Pct-udvikling nov18-nov19
Ydelsesgrupper i alt	10.352	10.450	10.538	10.576	10.503	10.369	10.392	10.413	10.230	10.226	10.327	10.505	10.406	0,5%
A-dagpenge	1.077	1.130	1.211	1.229	1.170	1.046	1.012	994	943	987	993	1.057	1.026	-5,0%
Kontanthjælp	1.505	1.500	1.505	1.518	1.509	1.500	1.501	1.511	1.480	1.451	1.447	1.448	1.460	-3,1%
- heraf jobparate	357	366	369	376	358	344	333	329	315	300	290	300	298	-19,8%
Uddannelseshjælp	707	703	695	713	715	725	736	746	690	653	672	709	728	2,9%
- heraf åbenlyst uddannelsesparate	33	25	24	26	31	40	42	36	35	24	28	32	36	8,3%
- heraf uddannelsesparate	237	246	234	249	250	255	248	268	237	223	240	260	267	11,2%
Revalidering	25	26	25	26	26	22	20	18	13	14	16	16	15	-66,7%
Forrevalidering	1	1	1	1	1	1	0	0	0	0	0	0	0	
Integrationsydelse	242	241	232	231	227	230	230	236	227	210	217	225	221	-9,5%
Sygedagpenge	932	959	987	962	939	914	921	895	832	878	937	982	929	-0,3%
Jobafklaringsforløb	252	253	252	258	266	266	272	270	260	269	283	282	266	5,3%
Ressourceforløb	528	512	504	496	490	479	473	456	437	431	421	404	396	-33,3%
Ledighedsydelse	187	186	176	183	173	181	176	183	200	190	180	189	186	-0,5%
Fleksjob	819	826	840	850	856	862	882	901	918	931	942	950	960	14,7%
Førtidspension	3.352	3.391	3.387	3.388	3.415	3.431	3.450	3.472	3.492	3.484	3.480	3.503	3.495	4,1%
Efterløn	725	722	722	721	715	713	720	731	736	726	739	740	724	-0,1%

Kilde: Status i Jobindsats.dk 17. januar 2020

	Bruttoledigheds pct. nov. 19	Udvikling i antal - pct.-udvikling seneste år
Landsplan	3,5	-0,3
RAR-område Sjælland	3,3	-4,8
RAR-område Hovedstaden	3,5	-0,9
Slagelse	3,8	-2,7

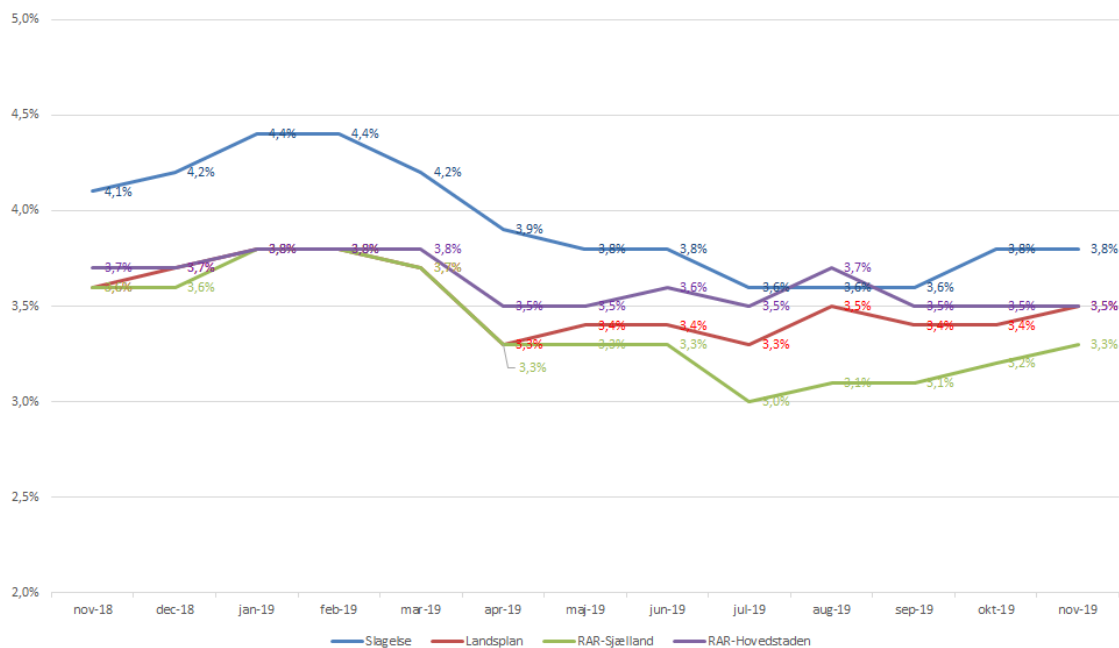
Kilde: Styrelsen for Arbejdsmarked og Rekruttering, ledighedsstatistik (faktiske ledighed)

## Udvikling i ledige – faktiske og sæsonkorrigeret i Slagelse 2007-2019



Kilde: Styrelsen for Arbejdsmarked og Rekruttering, ledighedsstatistik  
OBS: Databrud juli 2017

### Udvikling i ledighedsprocent gennem det seneste år



Kilde: Styrelsen for Arbejdsmarked og Rekruttering, ledighedsstatistik

### Udvikling i tilgang til ressourceforløb

	Forsørgelsesgrundlag for ressourceforløb								
	rehabiliteringsteamet har indstillet til	Kontant-hjælp	Uddannelseshjælp	Sygedag-penge	Ledigheds-ydelse/fleksjob	Revalidering	Ressourceforløb	Jobafklaringsforløb	Uden ydelse
2016	186	25	35	41	2	6	74		3
2017	237	45	74	31	2	1	54	25	5
2018	89	7	10	20	0	2	42	7	1
2019	132	21	3	18	2	0	59	29	0

Kilde: Manuel optælling i Rehabiliteringsteamet

NB: I 2016 var den manuelle optælling ikke opdelt mellem ressourceforløb og jobafklaringsforløb

### Udvikling i tilgang til førtidspension

	2016	2017	2018	2019
Januar	9	19	18	17
Februar	7	23	20	28
Marts	6	25	3	23
April	6	16	13	20
Maj	11	25	14	25
Juni	26	27	17	27
Juli	20	14	25	18
August	12	17	4	15
September	6	28	15	47
Oktober	14	15	11	13
November	16	15	59	32
December	17	10	14	11
<b>Samlet</b>	<b>150</b>	<b>234</b>	<b>213</b>	<b>276</b>

Kilde: Rådgivning og Udbetaling

NB: Opgørelsestidspunkt stemmer ikke fuldstændig overens med tal i Jobindsats.dk

## Bemærkninger til statistikker

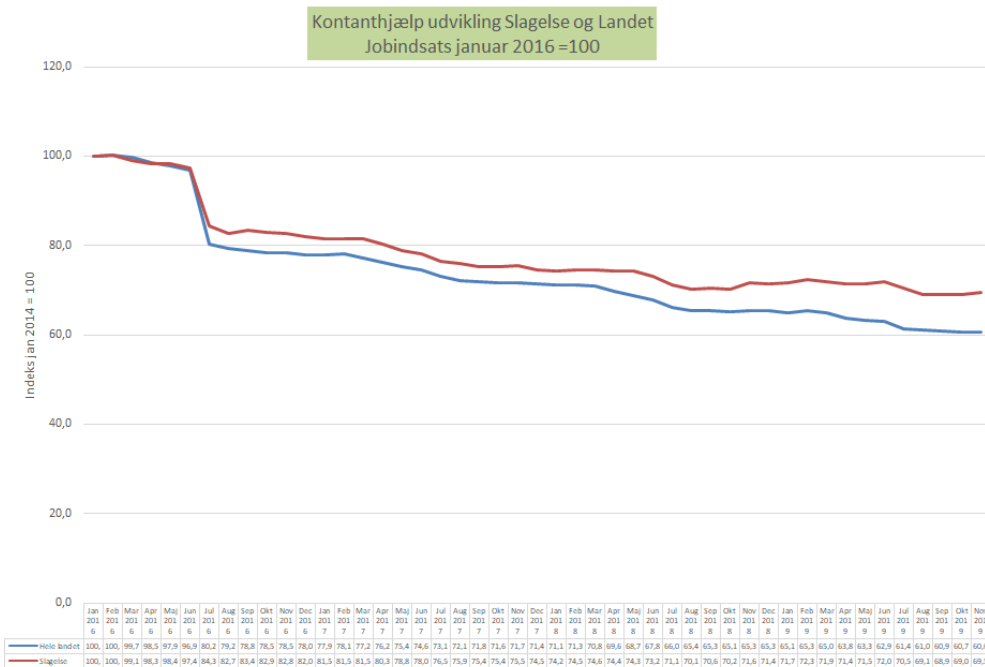
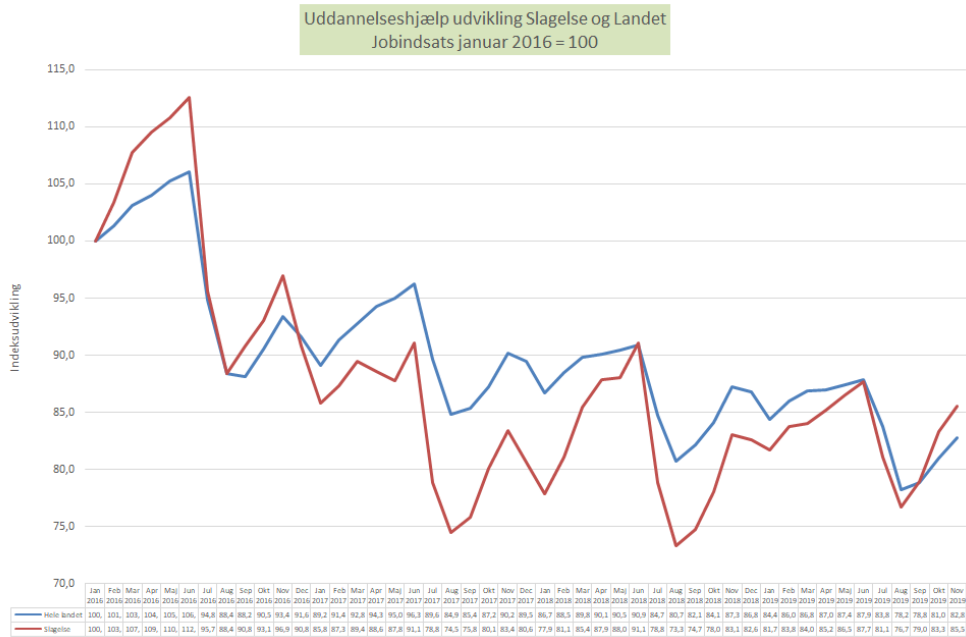
- Antal fuldtidspersoner er antal personer omregnet til fuldtidspersoner ved hjælp af den gennemsnitlige varighed på den valgte ydelse inden for den pågældende måned.
- Tal i Jobindsats.dk er levende og opdateres bagud, når der sker opdateringer i sagsbehandlingssystemerne. Især i forhold til sygedagpenge og A-dagpenge sker der efterfølgende justeringer for den seneste måned, fordi data kommer forsinket fra virksomhederne og A-kasserne.
- I de måneder, hvor der endnu ikke forelægger nye data for den pågældende ydelse, vises i stedet et punktum i tabellen.
- Tabellen viser det faktiske antal fuldtidspersoner i den enkelte måned. Der er ikke foretaget statistisk udjævning af data som følge af eksempelvis sæsonudsving, som det er tilfældet i den officielle ledighedsstatistik. Sæsonudsving indebærer bl.a., at flere er i beskæftigelse om sommeren og flere unge påbegynder uddannelse i januar og august.
- A-dagpenge og sygedagpenge er de 2 ydelser, som er mest påvirkelige af konjunkturudsving. Udviklingen i beskæftigelsen har størst effekt på ledighedsudviklingen for A-dagpengemodtagere, da A-dagpengemodtagerne som samlet gruppe er tættere på arbejdsmarkedet end de jobparate kontanthjælpsmodtagere som samlet gruppe. Beskæftigelseseffekten slår dog kun delvis igennem for de ledige, fordi udviklingen i beskæftigelsen også hænger tæt sammen med virksomhedernes brug af allerede beskæftigedes merarbejde, brug af studerende som arbejdskraft og brug af udenlandsk arbejdskraft. Historikken viser desuden, at udviklingen i sygedagpengemodtagere har tæt sammenhæng til beskæftigelsesudviklingen. Årsagen er, at under højkonjunkturer med øget mangel på arbejdskraft, må virksomhederne i højere grad ansætte borgere, som befinder sig i udkanten af arbejdsmarkedet, og som derfor er mere udsatte for at blive sygemeldte.
- Pr. 1. januar 2014 blev der indført 2 nye ydelser – arbejdsmarkedsydelse og uddannelseshjælp, ligesom der i 2013 blev indført ressourceforløb og særlig uddannelsesydelse og i 2014 jobafklaringsforløb. I 2015 blev indført integrationsydelse og kontantydelse. Fra 1. juli 2016 kom den nye integrationsydelse til at omfatte alle, som har haft mindre end 7 års lovligt ophold i Danmark i løbet af de seneste 8 år. Det betyder, at der fra juni til juli 2016 flyttes borgere væk fra kontanthjælp og uddannelseshjælp. De nye ydelser og tilhørende reformer betyder, at der over tid sker forskydninger mellem ydelserne. På grund af de indbyrdes forbundne kar mellem ydelserne er det derfor ofte mest interessant at betragte det samlede antal borgere i den arbejdsdygtige alder, som er på offentlige forsørgelsesydelse.

Yderligere oplysninger om arbejdsmarkedet i Region Sjælland, herunder Slagelse, kan hentes på følgende web-adresse:

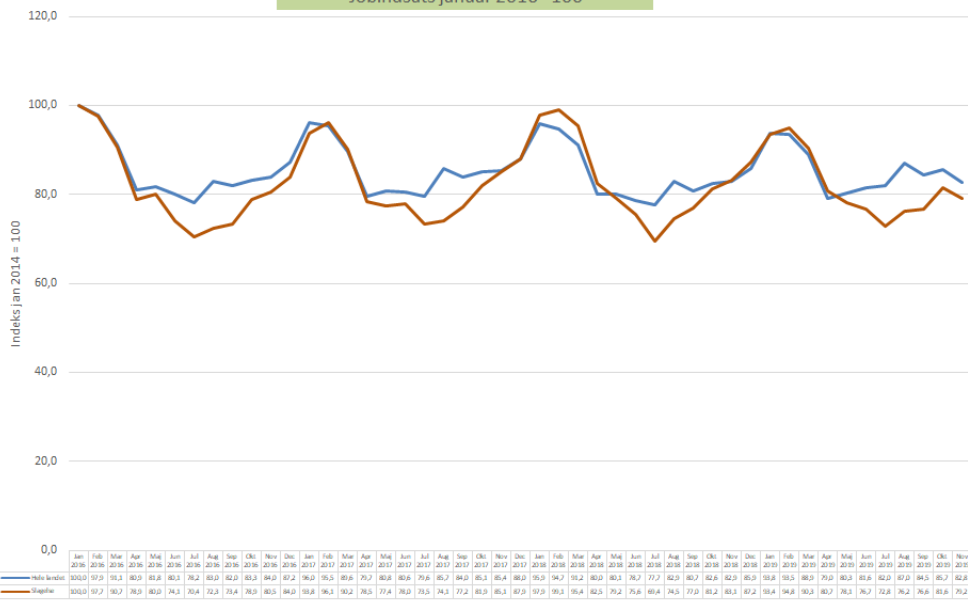
<https://rar-bm.dk/rar-sjaelland/arbejdsmarkedet/>

## Indekseret udvikling fra januar 2016 og frem i Slagelse og på landsplan

### - Uddannelseshjælp, kontanthjælp og A-dagpenge



Forsikrede ledige udvikling Slagelse og Landet  
Jobindsats januar 2016=100



**Løntilskudsjob opgjort pr. ultimo måned**

	dec-18	jan-19	feb-19	mar-19	apr-19	maj-19	jun-19	jul-19	aug-19	sep-19	okt-19	nov-19	dec-19
LAB 2.1 Forsikret ledig	30	24	24	29	27	28	23	20	15	17	21	23	23
LAB 2.2 Jobparat kontanthjælp	9	6	6	9	9	11	12	13	13	12	15	12	11
LAB 2.3 Indsatsparat kontanthjælp	8	7	5	4	4	6	7	8	6	7	8	12	10
LAB 2.4 Revalidend	0	0	0	0	0	0	0	0	0	0	0	0	0
LAB 2.5 Sygedagpengemodtager	1	0	0	0	0	0	0	0	0	0	0	2	2
LAB 2.12 Uddannelseshjælp	2	2	2	2	1	1	1	1	2	3	3	2	1
LAB 2.13 Uddannelseshjælp	4	4	3	3	1	0	0	1	1	1	0	0	0
Integrationsindsatsen	30	35	35	35	36	45	48	56	45	44	46	43	34
I alt	84	78	75	82	78	91	91	99	82	84	93	94	81
<b>LAB 2.1</b>	<b>dec-18</b>	<b>jan-19</b>	<b>feb-19</b>	<b>mar-19</b>	<b>apr-19</b>	<b>maj-19</b>	<b>jun-19</b>	<b>jul-19</b>	<b>aug-19</b>	<b>sep-19</b>	<b>okt-19</b>	<b>nov-19</b>	<b>dec-19</b>
Privat arbejdsplads	15	11	9	9	11	12	12	11	8	7	8	11	11
Foreninger, organisationer mv.													
Kommunal arbejdsplads	12	8	9	13	10	12	9	6	6	6	8	8	9
Regional arbejdsplads	3	4	5	6	3	1	0	0	0	2	3	3	2
Statslig arbejdsplads	0	1	1	1	3	3	2	3	1	2	2	1	1
	30	24	24	29	27	28	23	20	15	17	21	23	23
<b>LAB 2.2</b>	<b>dec-18</b>	<b>jan-19</b>	<b>feb-19</b>	<b>mar-19</b>	<b>apr-19</b>	<b>maj-19</b>	<b>jun-19</b>	<b>jul-19</b>	<b>aug-19</b>	<b>sep-19</b>	<b>okt-19</b>	<b>nov-19</b>	<b>dec-19</b>
Privat arbejdsplads	8	5	6	9	9	8	9	9	10	8	11	7	6
Foreninger, organisationer mv.													
Kommunal arbejdsplads	1	1	0	0	0	1	1	0	1	2	2	3	3
Regional arbejdsplads	0	0	0	0	0	0	0	1	0	0	0	0	0
Statslig arbejdsplads	0	0	0	0	0	2	2	3	2	2	2	2	2
	9	6	6	9	9	11	12	13	13	12	15	12	11
<b>LAB 2.3</b>	<b>dec-18</b>	<b>jan-19</b>	<b>feb-19</b>	<b>mar-19</b>	<b>apr-19</b>	<b>maj-19</b>	<b>jun-19</b>	<b>jul-19</b>	<b>aug-19</b>	<b>sep-19</b>	<b>okt-19</b>	<b>nov-19</b>	<b>dec-19</b>
Privat arbejdsplads	7	6	4	3	3	4	5	5	4	6	8	12	10
Foreninger, organisationer mv.													
Kommunal arbejdsplads	1	1	1	1	1	1	1	1	1	1	0	0	0
Regional arbejdsplads	0	0	0	0	0	0	0	1	0	0	0	0	0
Statslig arbejdsplads	0	0	0	0	0	1	1	1	1	0	0	0	0
	8	7	5	4	4	6	7	8	6	7	8	12	10
<b>LAB 2.4</b>	<b>dec-18</b>	<b>jan-19</b>	<b>feb-19</b>	<b>mar-19</b>	<b>apr-19</b>	<b>maj-19</b>	<b>jun-19</b>	<b>jul-19</b>	<b>aug-19</b>	<b>sep-19</b>	<b>okt-19</b>	<b>nov-19</b>	<b>dec-19</b>
Privat arbejdsplads	0	0	0	0	0	0	0	0	0	0	0	0	0
Foreninger, organisationer mv.													
Kommunal arbejdsplads	0	0	0	0	0	0	0	0	0	0	0	0	0
Regional arbejdsplads	0	0	0	0	0	0	0	0	0	0	0	0	0
Statslig arbejdsplads	0	0	0	0	0	0	0	0	0	0	0	0	0
	0	0	0	0	0	0	0	0	0	0	0	0	0
<b>LAB 2.5</b>	<b>dec-18</b>	<b>jan-19</b>	<b>feb-19</b>	<b>mar-19</b>	<b>apr-19</b>	<b>maj-19</b>	<b>jun-19</b>	<b>jul-19</b>	<b>aug-19</b>	<b>sep-19</b>	<b>okt-19</b>	<b>nov-19</b>	<b>dec-19</b>
Privat arbejdsplads	0	0	0	0	0	0	0	0	0	0	0	2	2
Foreninger, organisationer mv.													
Kommunal arbejdsplads	1	0	0	0	0	0	0	0	0	0	0	0	0
Regional arbejdsplads	0	0	0	0	0	0	0	0	0	0	0	0	0
Statslig arbejdsplads	0	0	0	0	0	0	0	0	0	0	0	0	0
	1	0	0	0	0	0	0	0	0	0	0	2	2
<b>LAB 2.12</b>	<b>dec-18</b>	<b>jan-19</b>	<b>feb-19</b>	<b>mar-19</b>	<b>apr-19</b>	<b>maj-19</b>	<b>jun-19</b>	<b>jul-19</b>	<b>aug-19</b>	<b>sep-19</b>	<b>okt-19</b>	<b>nov-19</b>	<b>dec-19</b>
Privat arbejdsplads	2	2	2	2	1	1	1	1	2	3	3	2	1
Foreninger, organisationer mv.													
Kommunal arbejdsplads	0	0	0	0	0	0	0	0	0	0	0	0	0
Regional arbejdsplads	0	0	0	0	0	0	0	0	0	0	0	0	0
Statslig arbejdsplads	0	0	0	0	0	0	0	0	0	0	0	0	0
	2	2	2	2	1	1	1	1	2	3	3	2	1
<b>LAB 2.13</b>	<b>dec-18</b>	<b>jan-19</b>	<b>feb-19</b>	<b>mar-19</b>	<b>apr-19</b>	<b>maj-19</b>	<b>jun-19</b>	<b>jul-19</b>	<b>aug-19</b>	<b>sep-19</b>	<b>okt-19</b>	<b>nov-19</b>	<b>dec-19</b>
Privat arbejdsplads	4	4	3	3	1	0	0	1	1	1	0	0	0
Foreninger, organisationer mv.													
Kommunal arbejdsplads	0	0	0	0	0	0	0	0	0	0	0	0	0
Regional arbejdsplads	0	0	0	0	0	0	0	0	0	0	0	0	0
Statslig arbejdsplads	0	0	0	0	0	0	0	0	0	0	0	0	0
	4	4	3	3	1	0	0	1	1	1	0	0	0
<b>Integrationsindsatsen</b>	<b>dec-18</b>	<b>jan-19</b>	<b>feb-19</b>	<b>mar-19</b>	<b>apr-19</b>	<b>maj-19</b>	<b>jun-19</b>	<b>jul-19</b>	<b>aug-19</b>	<b>sep-19</b>	<b>okt-19</b>	<b>nov-19</b>	<b>dec-19</b>
Privat arbejdsplads	30	35	35	35	36	45	48	56	45	44	46	43	34
Foreninger, organisationer mv.													
Kommunal arbejdsplads	0	0	0	0	0	0	0	0	0	0	0	0	0
Regional arbejdsplads	0	0	0	0	0	0	0	0	0	0	0	0	0
Statslig arbejdsplads	0	0	0	0	0	0	0	0	0	0	0	0	0
	30	35	35	35	36	45	48	56	45	44	46	43	34

## Virksomhedspraktikker opgjort pr. ultimo måned

	dec-18	jan-19	feb-19	mar-19	apr-19	maj-19	jun-19	jul-19	aug-19	sep-19	okt-19	nov-19	dec-19
LAB 2.1 Forsikret ledig	27	68	60	68	46	69	37	30	34	80	63	50	16
LAB 2.2 Jobparat kontanthjælp	17	27	22	36	25	19	19	16	14	21	23	20	9
LAB 2.3 Indsatsparat kontanthjælp	139	139	143	163	172	175	163	153	132	134	148	170	166
LAB 2.4 Revalident	2	2	3	2	2	0	0	0	0	0	0	0	0
LAB 2.5 Sygedagpengemodtager	43	42	44	45	46	48	38	42	40	57	63	59	46
LAB 2.7 Fleksjobberettiget	2	4	8	10	15	18	20	16	13	15	12	13	11
LAB 2.11 Ressourceforløb	96	98	107	109	119	102	99	94	87	78	79	72	60
LAB 2.12 Uddannelseshjælp	20	24	22	29	33	30	23	20	14	16	24	29	20
LAB 2.13 Uddannelseshjælp	40	44	47	48	46	47	47	38	51	56	52	44	36
LAB 2.14 Jobafklaringsforløb	51	54	59	54	49	56	49	47	45	57	61	59	52
Integrationsindsatsen	18	21	24	26	29	29	30	31	30	33	31	29	24
I alt	455	523	539	590	582	593	525	487	460	547	556	545	440
<b>LAB 2.1</b>	<b>dec-18</b>	<b>jan-19</b>	<b>feb-19</b>	<b>mar-19</b>	<b>apr-19</b>	<b>maj-19</b>	<b>jun-19</b>	<b>jul-19</b>	<b>aug-19</b>	<b>sep-19</b>	<b>okt-19</b>	<b>nov-19</b>	<b>dec-19</b>
Privat arbejdsplads	16	45	38	31	35	48	27	20	25	55	39	36	11
Foreninger, organisationer mv.													
Kommunal arbejdsplads	9	18	16	33	10	18	7	10	9	21	22	13	5
Regional arbejdsplads	0	2	1	0	0	2	2	0	0	3	1	0	0
Statslig arbejdsplads	2	3	5	4	1	1	1	0	0	1	1	1	0
	27	68	60	68	46	69	37	30	34	80	63	50	16
<b>LAB 2.2</b>	<b>dec-18</b>	<b>jan-19</b>	<b>feb-19</b>	<b>mar-19</b>	<b>apr-19</b>	<b>maj-19</b>	<b>jun-19</b>	<b>jul-19</b>	<b>aug-19</b>	<b>sep-19</b>	<b>okt-19</b>	<b>nov-19</b>	<b>dec-19</b>
Privat arbejdsplads	15	23	16	26	21	18	16	13	12	19	18	14	7
Foreninger, organisationer mv.													
Kommunal arbejdsplads	2	4	6	8	3	1	3	1	2	1	3	6	2
Regional arbejdsplads	0	0	0	1	0	0	0	0	0	0	0	0	0
Statslig arbejdsplads	0	0	0	1	1	0	0	2	0	1	2	0	0
	17	27	22	36	25	19	19	16	14	21	23	20	9
<b>LAB 2.3</b>	<b>dec-18</b>	<b>jan-19</b>	<b>feb-19</b>	<b>mar-19</b>	<b>apr-19</b>	<b>maj-19</b>	<b>jun-19</b>	<b>jul-19</b>	<b>aug-19</b>	<b>sep-19</b>	<b>okt-19</b>	<b>nov-19</b>	<b>dec-19</b>
Privat arbejdsplads	100	103	109	121	128	134	124	114	96	102	111	121	120
Foreninger, organisationer mv.													
Kommunal arbejdsplads	36	31	30	36	38	34	31	30	28	25	29	41	38
Regional arbejdsplads	0	0	0	0	1	1	1	1	1	1	0	0	0
Statslig arbejdsplads	3	5	4	6	5	6	7	8	7	6	8	8	8
	139	139	143	163	172	175	163	153	132	134	148	170	166
<b>LAB 2.4</b>	<b>dec-18</b>	<b>jan-19</b>	<b>feb-19</b>	<b>mar-19</b>	<b>apr-19</b>	<b>maj-19</b>	<b>jun-19</b>	<b>jul-19</b>	<b>aug-19</b>	<b>sep-19</b>	<b>okt-19</b>	<b>nov-19</b>	<b>dec-19</b>
Privat arbejdsplads	1	1	2	1	1	0	0	0	0	0	0	0	0
Foreninger, organisationer mv.													
Kommunal arbejdsplads	0	0	0	0	0	0	0	0	0	0	0	0	0
Regional arbejdsplads	0	0	0	0	0	0	0	0	0	0	0	0	0
Statslig arbejdsplads	1	1	1	1	1	0	0	0	0	0	0	0	0
	2	2	3	2	2	0	0	0	0	0	0	0	0
<b>LAB 2.5</b>	<b>dec-18</b>	<b>jan-19</b>	<b>feb-19</b>	<b>mar-19</b>	<b>apr-19</b>	<b>maj-19</b>	<b>jun-19</b>	<b>jul-19</b>	<b>aug-19</b>	<b>sep-19</b>	<b>okt-19</b>	<b>nov-19</b>	<b>dec-19</b>
Privat arbejdsplads	24	24	23	25	29	29	20	25	25	32	34	33	27
Foreninger, organisationer mv.													
Kommunal arbejdsplads	15	16	18	16	14	13	16	16	14	23	25	24	18
Regional arbejdsplads	0	0	0	2	0	2	1	1	0	0	1	0	0
Statslig arbejdsplads	4	2	3	2	3	4	1	0	1	2	3	2	1
	43	42	44	45	46	48	38	42	40	57	63	59	46
<b>LAB 2.7</b>	<b>dec-18</b>	<b>jan-19</b>	<b>feb-19</b>	<b>mar-19</b>	<b>apr-19</b>	<b>maj-19</b>	<b>jun-19</b>	<b>jul-19</b>	<b>aug-19</b>	<b>sep-19</b>	<b>okt-19</b>	<b>nov-19</b>	<b>dec-19</b>
Privat arbejdsplads	2	4	6	9	13	15	17	13	10	11	8	10	9
Foreninger, organisationer mv.													
Kommunal arbejdsplads	0	0	2	1	2	3	3	2	3	4	3	3	2
Regional arbejdsplads	0	0	0	0	0	0	0	0	0	0	1	0	0
Statslig arbejdsplads	0	0	0	0	0	0	0	1	0	0	0	0	0
	2	4	8	10	15	18	20	16	13	15	12	13	11
<b>LAB 2.11</b>	<b>dec-18</b>	<b>jan-19</b>	<b>feb-19</b>	<b>mar-19</b>	<b>apr-19</b>	<b>maj-19</b>	<b>jun-19</b>	<b>jul-19</b>	<b>aug-19</b>	<b>sep-19</b>	<b>okt-19</b>	<b>nov-19</b>	<b>dec-19</b>
Privat arbejdsplads	74	76	80	79	86	80	78	74	68	58	59	54	46
Foreninger, organisationer mv.													
Kommunal arbejdsplads	20	19	22	25	27	18	18	19	18	17	16	15	13
Regional arbejdsplads	0	0	1	1	1	1	1	0	0	0	0	0	0
Statslig arbejdsplads	2	3	4	4	5	3	2	1	1	3	4	3	1
	96	98	107	109	119	102	99	94	87	78	79	72	60
<b>LAB 2.12</b>	<b>dec-18</b>	<b>jan-19</b>	<b>feb-19</b>	<b>mar-19</b>	<b>apr-19</b>	<b>maj-19</b>	<b>jun-19</b>	<b>jul-19</b>	<b>aug-19</b>	<b>sep-19</b>	<b>okt-19</b>	<b>nov-19</b>	<b>dec-19</b>
Privat arbejdsplads	15	14	12	20	26	20	16	15	12	13	16	21	16
Foreninger, organisationer mv.													
Kommunal arbejdsplads	5	8	10	9	7	10	7	4	2	3	8	8	4
Regional arbejdsplads	0	1	0	0	0	0	0	1	0	0	0	0	0
Statslig arbejdsplads	0	1	0	0	0	0	0	0	0	0	0	0	0
	20	24	22	29	33	30	23	20	14	16	24	29	20
<b>LAB 2.13</b>	<b>dec-18</b>	<b>jan-19</b>	<b>feb-19</b>	<b>mar-19</b>	<b>apr-19</b>	<b>maj-19</b>	<b>jun-19</b>	<b>jul-19</b>	<b>aug-19</b>	<b>sep-19</b>	<b>okt-19</b>	<b>nov-19</b>	<b>dec-19</b>
Privat arbejdsplads	30	32	31	31	31	33	30	26	39	44	41	36	29
Foreninger, organisationer mv.													
Kommunal arbejdsplads	10	12	16	16	14	12	13	9	10	11	10	8	7
Regional arbejdsplads	0	0	0	1	1	1	2	2	1	0	0	0	0
Statslig arbejdsplads	0	0	0	0	0	1	2	1	1	1	1	0	0
	40	44	47	48	46	47	47	38	51	56	52	44	36
<b>LAB 2.14</b>	<b>dec-18</b>	<b>jan-19</b>	<b>feb-19</b>	<b>mar-19</b>	<b>apr-19</b>	<b>maj-19</b>	<b>jun-19</b>	<b>jul-19</b>	<b>aug-19</b>	<b>sep-19</b>	<b>okt-19</b>	<b>nov-19</b>	<b>dec-19</b>
Privat arbejdsplads	36	37	43	35	31	30	30	30	27	37	43	43	43
Foreninger, organisationer mv.													
Kommunal arbejdsplads	11	12	11	15	15	20	16	14	14	16	13	11	4
Regional arbejdsplads	1	1	1	0	0	0	0	0	0	0	0	0	0
Statslig arbejdsplads	3	4	4	4	3	6	3	3	4	4	5	5	5
	51	54	59	54	49	56	49	47	45	57	61	59	52
<b>Integrationsindsatsen</b>	<b>dec-18</b>	<b>jan-19</b>	<b>feb-19</b>	<b>mar-19</b>	<b>apr-19</b>	<b>maj-19</b>	<b>jun-19</b>	<b>jul-19</b>	<b>aug-19</b>	<b>sep-19</b>	<b>okt-19</b>	<b>nov-19</b>	<b>dec-19</b>
Privat arbejdsplads	16	18	20	18	22	23	25	28	27	30	27	22	20
Foreninger, organisationer mv.													
Kommunal arbejdsplads	1	3	4	8	7	5	4	3	3	3	4	7	4
Regional arbejdsplads	1	0	0	0	0	1	1	0	0	0	0	0	0
Statslig arbejdsplads	0	0	0	0	0	0	0	0	0	0	0	0	0
	18	21	24	26	29	29	30	31	30	33	31	29	24



**Nytteindsats i kommunale virksomheder opgjort pr. ultimo måned**

	dec-18	jan-19	feb-19	mar-19	apr-19	maj-19	jun-19	jul-19	aug-19	sep-19	okt-19	nov-19	dec-19
LAB 2.12 Åbenlyst uddannelsespara	13	15	16	11	11	16	7	5	10	18	13	8	5
LAB 2.2 Jobparat kontanthjælp og ir	15	21	17	20	16	20	15	14	13	19	21	19	8
LAB 2.1 A-dagpenge	2	1	3	1	2	1	0	2	1	3	3	2	2
I alt	30	37	36	32	29	37	22	21	24	40	37	29	15

Jobcentret, OP, 17. januar 2019