



# SERVICETJEK PÅ BESKÆFTIGELSESMRÅDET

Mette Egelund Fog  
1. december 2020



# HVAD ER BDO-MPLOY BLEVET BEDT OM

Formålet med servicetjekket er at:

- ▶ Belyse og vurdere udviklingen i offentligt forsørgede
- ▶ Belyse og vurdere scenarier for udviklingen i offentligt forsørgede fremover
- ▶ Afdække potentialer for at optimere beskæftigelsesindsatsen for dermed at reducere antallet.

Grundlaget for analysen er

- ▶ Registerdata,
- ▶ Budget og regnskabsdata for Slagelse  
Opgørelser af ressourceforbrug i beskæftigelsesindsats i Slagelse og andre kommuner
- ▶ Interview og dialog med ledergruppen.



**UDVALGTE RESULTATER FRA ANALYSEN**

# FORSØRGELSESTRYK 2019

Andel af befolkningen mellem 16 og 64, der er på offentlig forsørgelse i 2019

2019	Vestsjællandske			Hele landet
	Slagelse	kommuner	Klynge	
Dagpenge	2,2	1,9	2,3	2,2
Kontanthjælp	3,0	2,0	2,3	1,9
- Jobparat	0,6	0,6	0,6	0,5
- Aktivitetsparat	2,4	1,4	1,7	1,4
Uddannelseshjælp	1,5	1,2	1,2	0,9
- Uddannelsesparat	0,6	0,5	0,5	0,4
- Aktivitetsparat	0,9	0,7	0,7	0,6
Integrationsydelse	0,5	0,4	0,5	0,4
Sygedagpenge	1,9	2,1	2,1	1,9
Jobafklaringsforløb	0,6	0,6	0,7	0,6
Revalidering/forrevalidering	0,0	0,2	0,1	0,1
Ressourceforløb	0,9	0,7	0,8	0,6
Ledighedsydelse	0,4	0,6	0,6	0,4
Fleksjob	1,9	2,4	2,9	2,2
Førtidspension	7,1	7,3	7,4	5,7
I alt	19,9	19,5	20,8	17,1

Ca. 20 pct. af de 16-64 årige i Slagelse modtog i 2019 en offentlig forsørgelsesydelse opgjort i fuldtidspersoner.

Det er lidt højere end vestsjællandske kommuner men samtidig lavere end klynge-kommuner, som er en gruppe af kommuner, som har sammenlignelige rammevilkår.

Særligt grupper af udsatte borgere (aktivitetsparate) og borgere på førtidspension trækker niveauet op ift. andre kommuner mens omfanget af sygemeldte og dagpengemodtagere ligger på niveau med de øvrige kommuner.

## UDVIKLING I ANTAL OFFENTLIGT FORSØRGEDE 2017 -2019

	Slagelse			Udv. I perioden	Udv. Seneste år	Klynge	Vestsjælland
	2017	2018	2019			Udv. I perioden	Udv. I perioden
Dagpenge mv.	1.081	1.083	1.070	-1%	-1%	-3%	-9%
Kontanthjælp	1.636	1.524	1.485	-9%	-3%	-12%	-16%
Jobparate	385	353	302	-22%	-14%	-26%	-26%
Aktivitetsparate	1.219	1.141	1.156	-5%	1%	-7%	-12%
Uddannelseshjælp	712	696	709	-0,4%	2%	-4%	0%
Uddannelsesparate	258	250	271	5%	8%	-5%	-4%
Aktivitetsparate	452	446	437	-3%	-2%	-3%	3%
Integrationsydelse	324	264	228	-30%	-14%	-42%	-46%
Sygedagpenge	839	878	952	13%	8%	3%	7%
Jobafklaring	214	237	276	29%	16%	11%	0%
Revalidering/Forrevalidering	57	36	19	-67%	-47%	-35%	-2%
Ressourceforløb	543	544	448	-17%	-18%	10%	-1%
Ledighedsydelse	150	183	184	23%	1%	10%	0%
Fleksjob	717	785	912	27%	16%	15%	20%
Førtidspension	3.429	3.387	3.460	1%	2%	-1%	0%
I alt	9.702	9.617	9.743	0,4%	1,3%	-1,4%	-1,9%

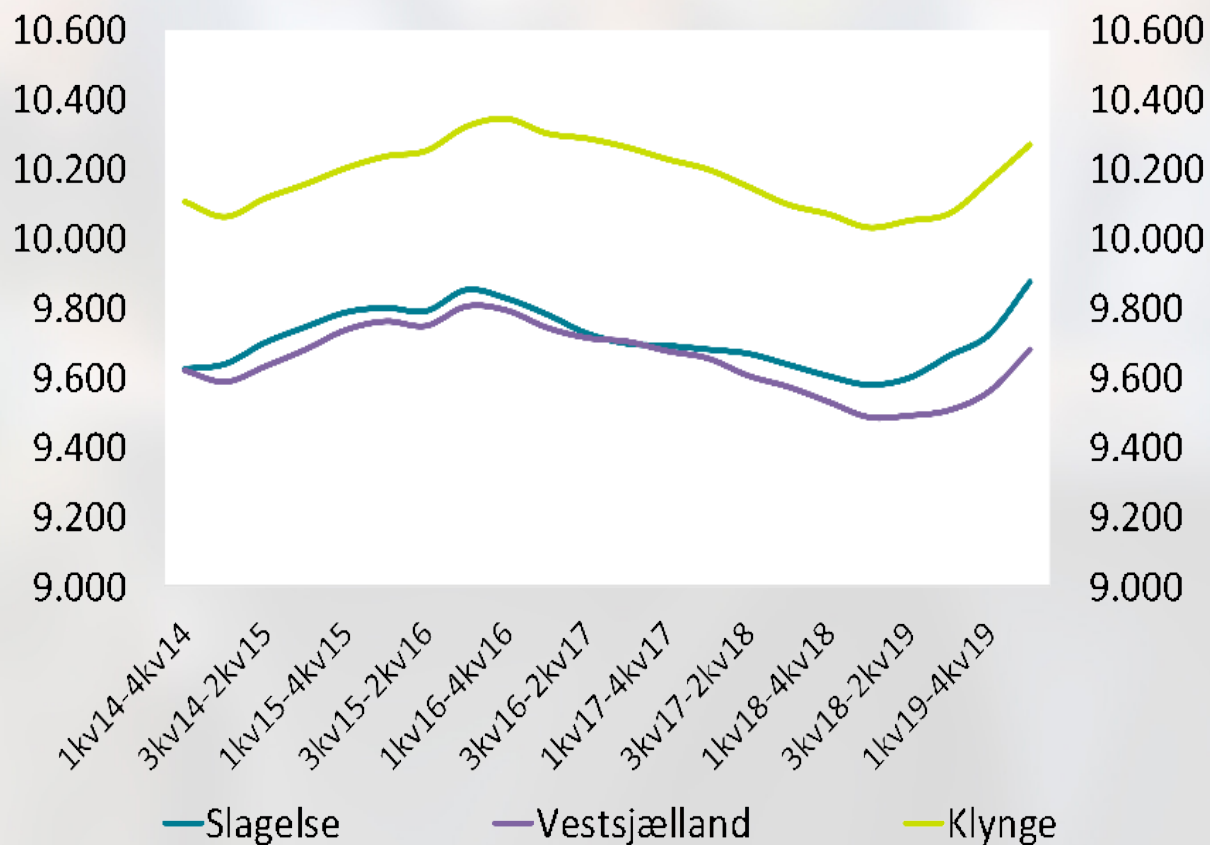
- 9.743 på forsørgelsesydelse heraf ca. 6.300 i målgruppe for aktiv indsats
- Stort flow ud og ind af indsatsen hvert år - jobcentret leverer indsats til knap 13.000 borgere pr. år
- Stigning samlet,, hvilket er en mindre gunstig udvikling end de omkringliggende kommuner og kommuner med sammenlignelige rammevilkår

# SAMMENHÆNG I SLAGELSE UDVIKLING OVER TID IFT ANDRE KOMMUNER.

Udviklingen i samlet antal ydelsesmodtagere i Slagelse i sammenligning med andre kommuner 2014 - 2019

Fuldtidspersoner

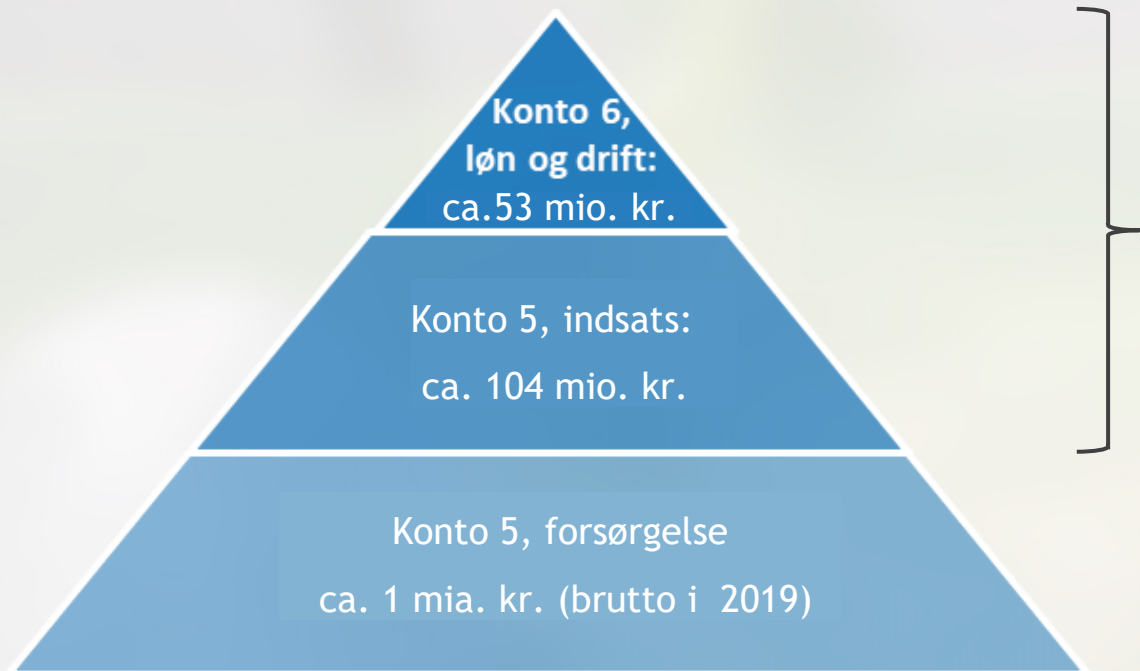
Fuldtidspersoner



# RESSOURCER OG RESULTATER I DEN BESKÆFTIGELSESRETTEDE INDSATS



## DET SAMLEDE RESSOURCEFORBRUG PÅ BESKÆFTIGELSESINDSATSEN OG FINANSIERINGEN



- Samlet ressourceforbrug på beskæftigelsesindsats på 158 mio kr., som blev anvendt i 2019
- En relativt høj andel - ca 2/3 af udgifterne - ligger på konto 5

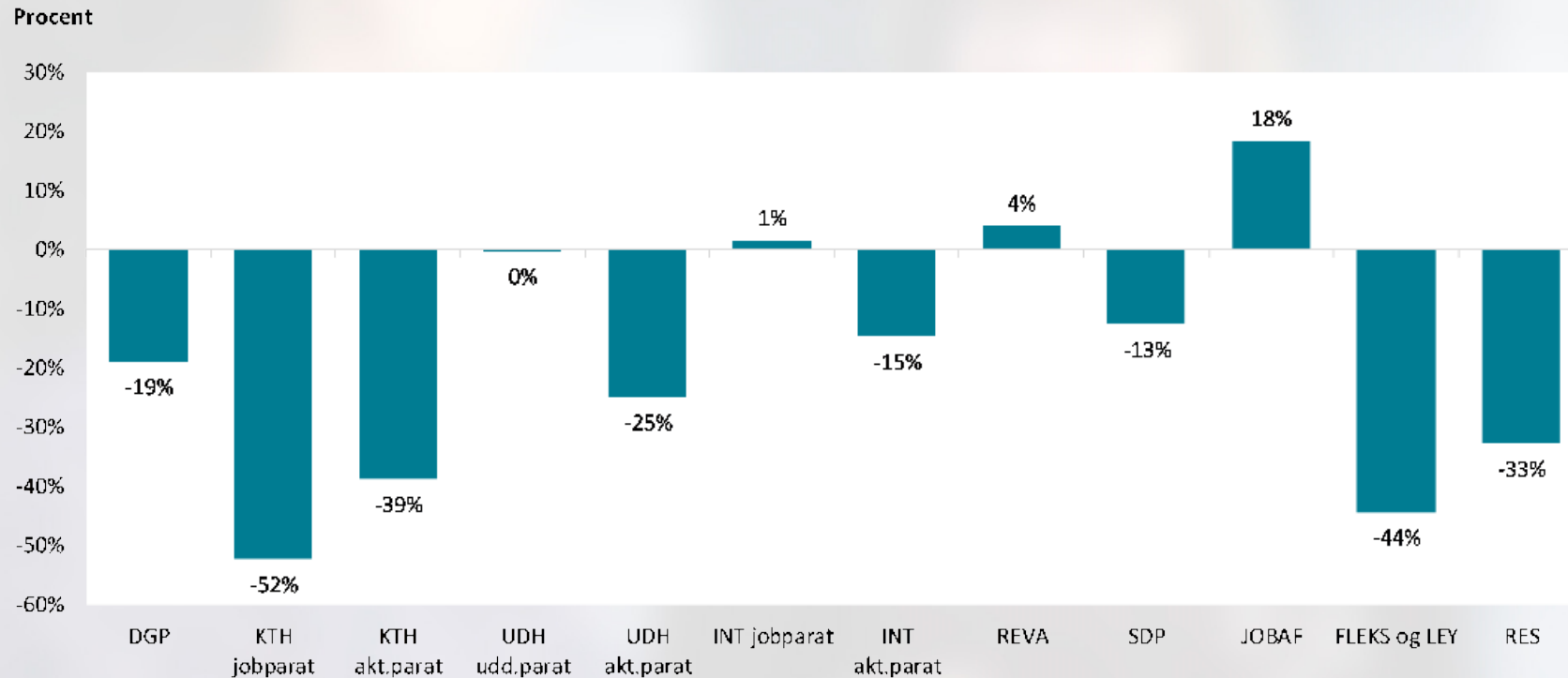


# ENHEDSOMKOSTNINGER FORDELT PÅ MÅLGRUPPER

	Slagelse	Kommune med laveste enhedsomk.	Kommune med højeste enhedsomk.	Gennemsnit (ekskl. Slagelse)	Afvigelse fra gns.
Dagpenge	19,7	17,7	30,2	24,3	-19%
Kontanthjælp mv. jobparat	20,5	18,3	68,2	43,1	-52%
Kontanthjælp mv. aktivitetsparat	22,2	20,5	59,9	36,3	-39%
Uddannelseshjælp mv. uddannelsesparat	44,0	22,9	76,8	44,1	0%
Uddannelseshjælp mv. aktivitetsparat	40,3	24,2	97,7	53,8	-25%
Integrationsydelse under int. program jobparat	106,9	47,5	167,9	105,4	1%
Integrationsydelse under int. program aktivitetsparat	123,0	74,4	236,4	144,4	-15%
Revalidering	73,4	45,7	101,9	70,7	4%
Sygedagpenge	22,0	19,6	38,1	25,2	-13%
Jobafklaring	41,2	23,2	65,1	34,8	18%
Fleksjob og ledighedsydelse	4,8	6,0	13,0	8,6	-44%
Ressourceforløb	40,5	32,5	88,2	60,4	-33%
<b>Samlet</b>	<b>25,2</b>	<b>23,6</b>	<b>39,5</b>	<b>30,4</b>	<b>-17%</b>
- heraf virksomhedsindsats	3,0	1,9	4,6	3,2	-7%
- heraf administration og møder	2,4	1,0	3,0	2,0	23%
- heraf ledelse/teamledelse	0,5	0,8	2,0	1,2	-55%
<b>Samlet ekskl. puljer</b>	<b>25,2</b>	<b>23,4</b>	<b>39,5</b>	<b>30,0</b>	<b>-16%</b>

- Samlet ligger ressourceforbruget 17 pct. under gennemsnittet
- Der er stort spænd i enhedsomkostninger på de enkelte målgrupper som illustrerer noget af det spænd der ligger i hvilke veje der vælges for beskæftigelsesindsatsen i kommunerne

# AFVIGELSER I ENHEDSPRISER FRA GNS. AF ALLE KOMMUNER



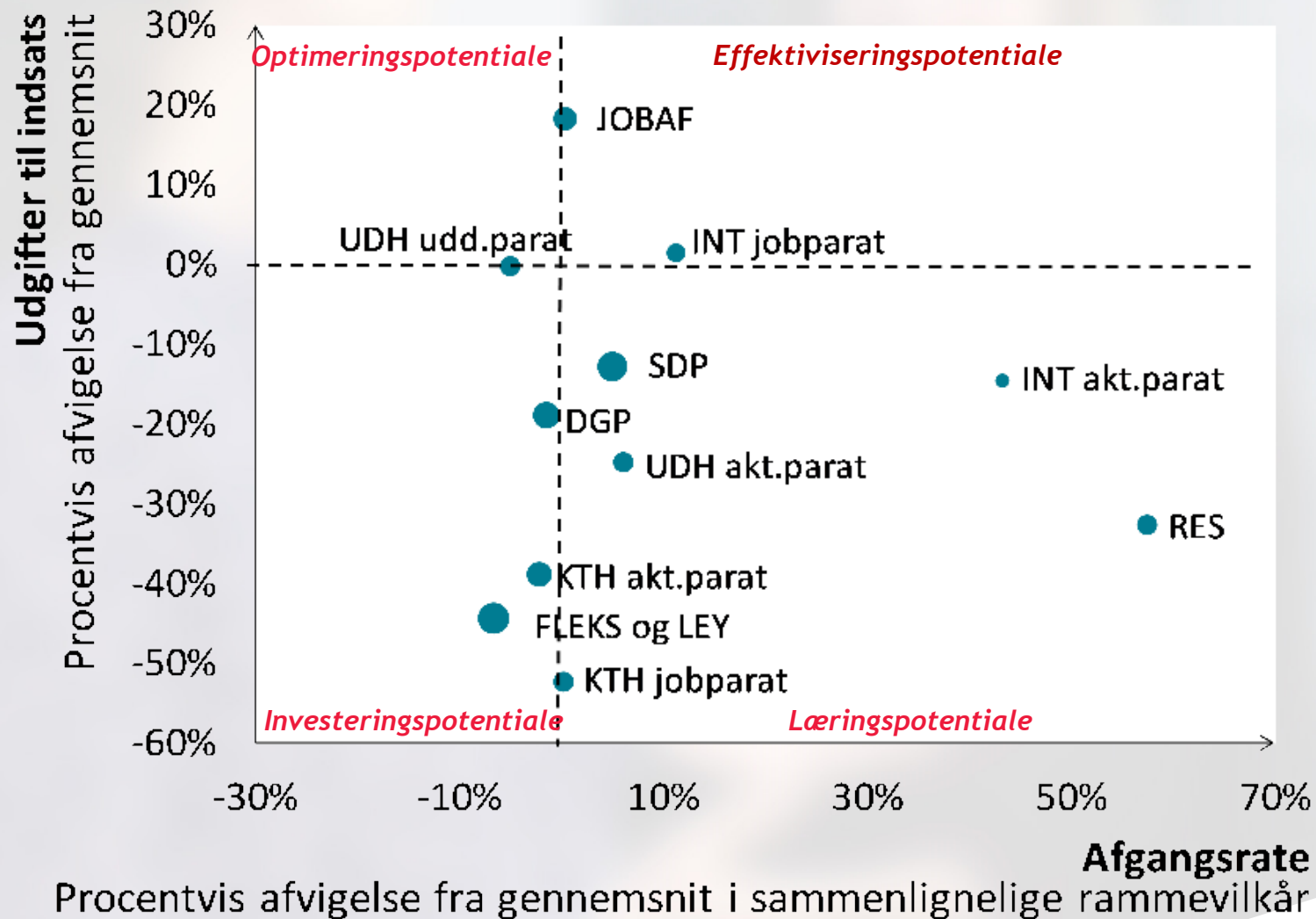
- Ressourceforbruget for 5 delmålgrupper ligger minimum 25 pct under gennemsnittet
- Der er lave enhedsomkostninger på de ”store” sagsområder.
- Der er relativt høje enhedsomkostninger på jobafklaringsforløb.

## AFGANGSRATER TIL JOB OG UDDANNELSE

Andel af personer på ydelse, der er ude af forsørgelse 13 uge efter. 2019

	Afgangsrate	Klynge ekskl. udvalgte kommune	Vestsjælland ekskl. udvalgte kommune
Dagpenge	35,3%	35,8%	36,9%
Kontanthjælp mv. jobparat	18,4%	18,4%	20,2%
Kontanthjælp mv. aktivitetspa	3,4%	3,4%	3,7%
Uddannelseshjælp mv. uddanr	29,7%	31,2%	25,4%
Uddannelseshjælp mv. aktivite	6,6%	6,2%	5,2%
Integrationsydelse under int.p	14,6%	13,1%	17,2%
Integrationsydelse under int.p	3,8%	2,7%	4,5%
Revalidering	10,7%	5,3%	4,0%
Sygedagpenge	40,4%	38,5%	38,2%
Jobafklaring	7,2%	7,1%	6,5%
Ledighedsydelse	17,9%	19,2%	15,9%
Ressourceforløb	2,1%	1,4%	1,3%
<b>I alt</b>	<b>21,1%</b>	<b>29,6%</b>	<b>22,6%</b>
Sygedagpenge og jobafklaring	34,4%	32,2%	32,3%
UDH i alt	15,7%	16,8%	14,0%
KTH i alt	7,0%	8,4%	9,0%

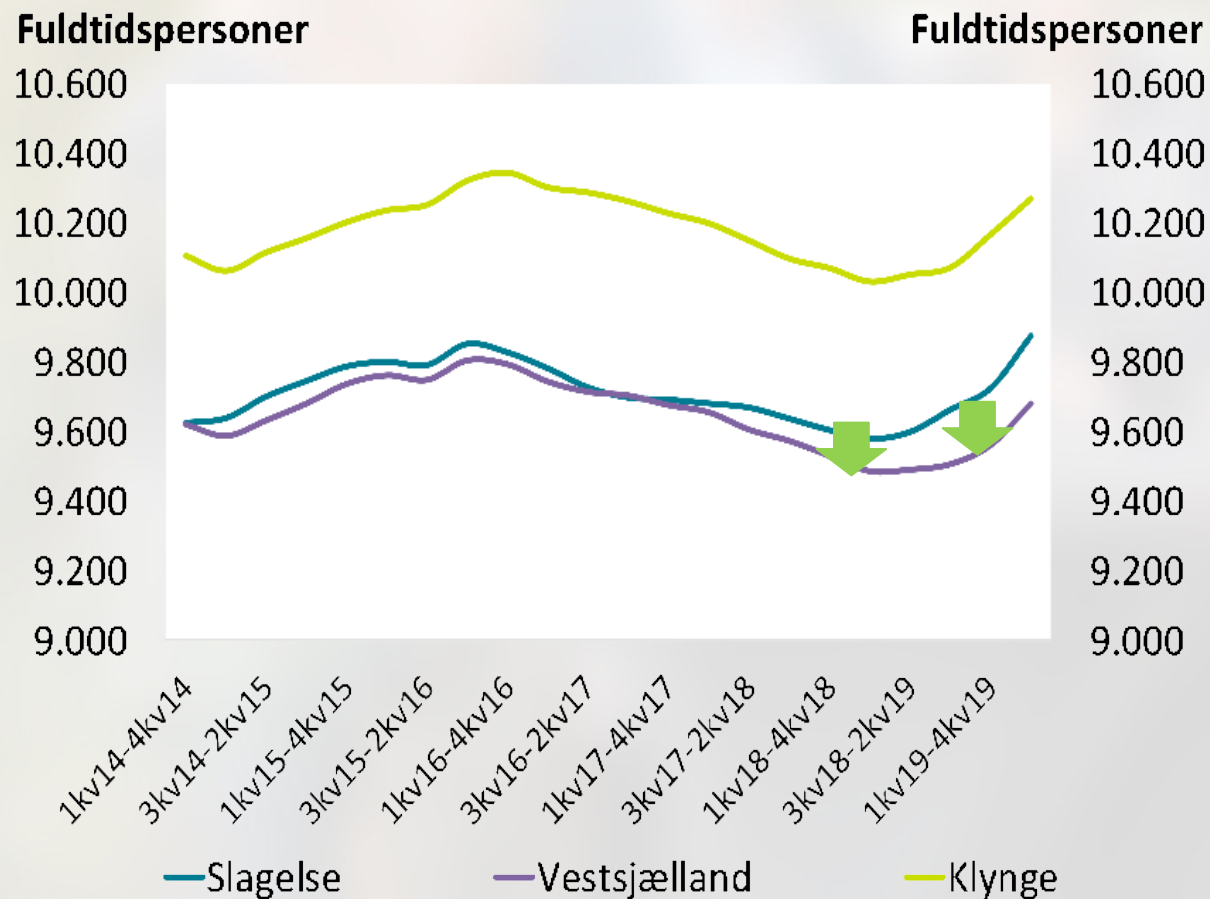
# SAMMENHÆNG MELLEM UDGIFTER OG RESULTATER



# DEL 2: OPTIMERINGSPOTENTIALER



## POTENTIALT - OPSUMMERING



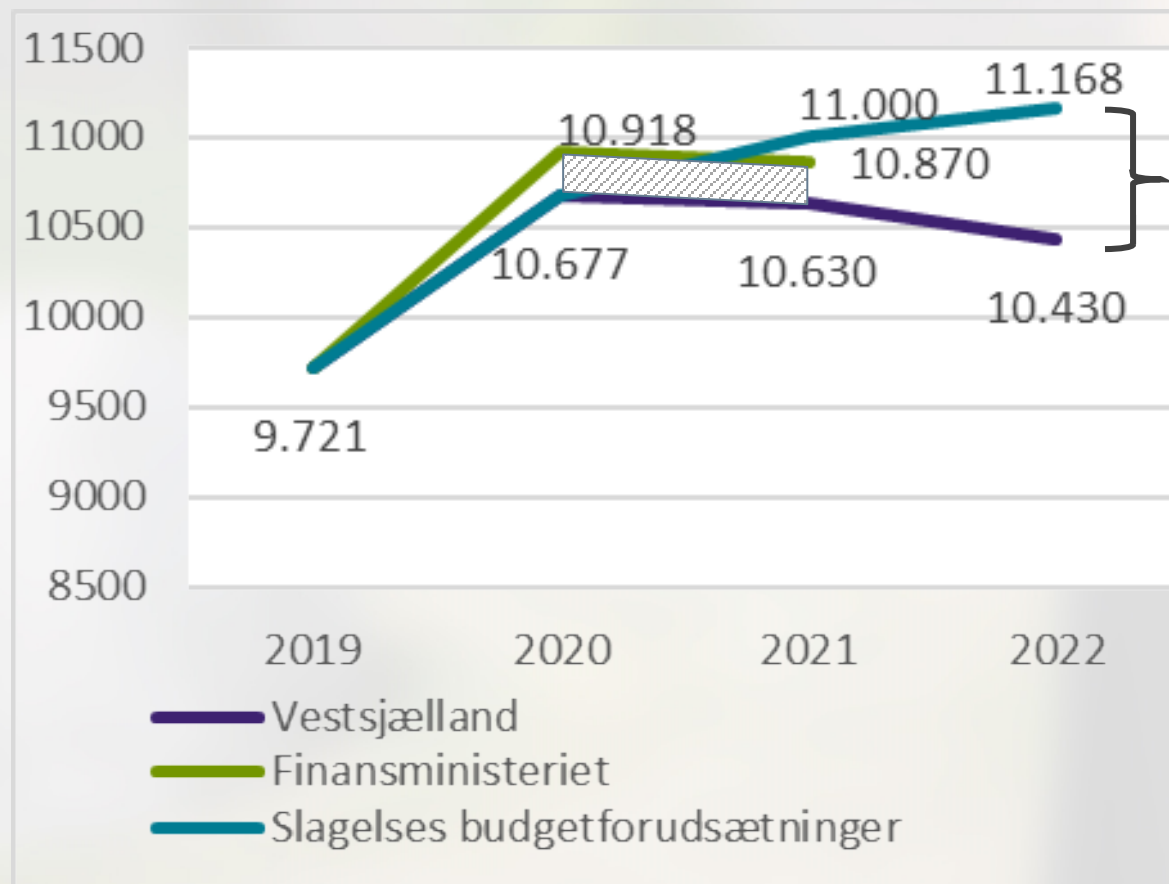
Hvis Slagelse kan indhente det gap, som er opstået mellem udviklingen i Slagelse og Vestsjællandske Kommuner, så kan antallet af borgere på offentlig forsørgelse nedbringes med 200 fuldtidspersoner.

Det svarer til en nedbringelse af de kommunale udgifter med ca. 20 mio. kr.

Potentialet ligger på kort sigt især på sygedagpenge og dagpengeområdet og på lidt længere sigt i at forebygge vejen til førtidspension og få arbejdet flere ud på arbejdsmarkedet blandt især kontanthjælps- og uddannelseshjælpsmodtagere.

# SCENARIER FOR UDVIKLINGEN FREMADRETTET

## UDVIKLING I FULDTIDSPERSONER



Potentiale på 53 mio. kr. ved at sikre:

At kommunen sikrer:

- en nedbringelse af ledigheden og reduktion af sygefravær i min. samme takt som andre kommuner **og**
- **At gappet til udviklingen i Vestsjælland indhentes.**

## FRA POTENTIALIALE TIL OPTIMERING

Fokusområde	Veje til optimering og effektskabelse
Jobfokus i samtaler	Større intensitet samtaler Større effekt af samtaleforløb Flere formidlinger til virksomhedsplaceringer Større orientering over mod andre brancher
Fastholdelse og forebyggelse for sygemeldte	Ledelsesfokus Fokus på tidlig indsats Fokus på muligheder Styrket samarbejde med virksomheder om plan for tilbagevenden. Styrket samarbejde med virksomheder med højt sygefravær
Udviklings- og mulighedsfokus for borgere på kanten	Samtaler med et styrket fokus på job og borgernes muligheder på arbejdsmarkedet Arbejde strategisk med borgernes ansvar og ejerskab i eget forløb Fokus på udvikling ud mod job fx i ordinære timer ude på virksomheder Bedre udnyttelse og brug af partnerskabsvirksomheder
Opbremsning i førtidspensioner	Tidlig forbyggende indsats og allerede i den indledende visitation sikre, at der sættes et stærkt arbejdsmarkeds og udviklingsfokus Job og udviklingsfokus hele vejen - også når vejen går mod



# OVERBLIK OVER FORSLAG TIL OPTIMERINGER AF UDGIFTER OG/ELLER EFFEKTER

Investering i en styrket indsats	<b>Forslag 1:</b> Midlertidig investering i samtaler og kontakter til ledige	<b>Forslag 6:</b> Ressourcerne ud til borgerne - forsøg med nye veje i indsatsen for aktivitetsparate	<b>Forslag 8:</b> Job til ægtefælleforsørgede under int. program i kommunale institutioner	Samlet potentiale i 2022 15,6 mio. kr.
	Optimering af kontakt til borgere	Optimering af indsats for udvalgte grupper	Optimering af virksomhedsrettet indsats	
	<b>Forslag 9:</b> Øget intensitet og kvalitet i kontaktforløb	<b>Forslag 11:</b> Pulje af småjob og ordinære timer i Slagelses kommunes institutioner	<b>Forslag 10:</b> Øget volumen i den virksomhedsrettede indsats	Samlet potentiale i 2022 37,4 mio. kr.
	<b>Forslag 7:</b> Styrket opfølgning og fokus på udvikling i fleksjobsager	<b>Forslag 4:</b> Styrket ungeindsats	<b>Forslag 2:</b> Øget tidlig fastholdende indsats i sygedagpengesager	
	<b>Forslag 3:</b> Øget jobrettet fokus og indsats for borgere på sygedagpenge og JAF		<b>Forslag 5:</b> Øget brug af ordinære timer i indsatsen for aktivitetsparate	