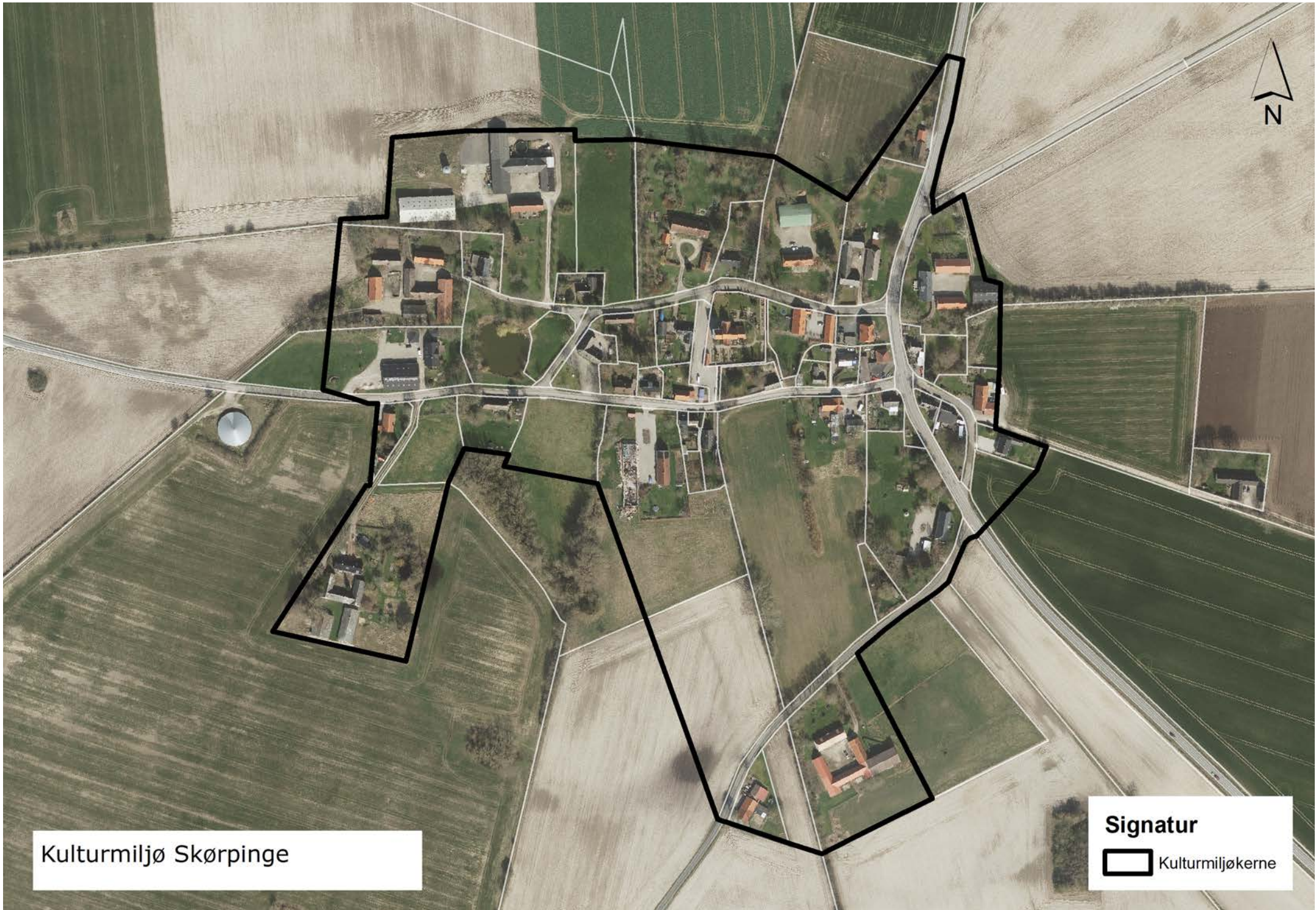


Kulturmiljø Skørpinge

**Signatur**

-  Kulturmiljøkerne
-  Kulturmiljøomgivelser



Kulturmiljø Skørpinge

**Signatur**  
 Kulturmiljøkerne

# Kulturmiljøskema

Kulturmiljønavn/sted

Kulturmiljøtype/fortælling

Registranter

Dato

## FORSLAG

Skørpinge

Landsby - landbosamfund og udskiftningstid

Bitten Larsen (Museum Vestsjælland), Signe Marie Rohde (Slagelse Kommune)

17. juni 2019

---

## A. Forundersøgelse

### 1. Topografisk beskrivelse

Kan bl.a. omfatte:

Natur- og kulturskabt topografi

Terrænformer og landskabelige hovedtræk.

Placering i landskabet.

Landsbyen ligger omtrent midt i ejerlavet, som er omgivet af ejerlavene til Fårdrup (anneks til Skørpinge), Flakkebjerg, Gimlinge, Sludstrup og Gerlev.

Landsbyen og størstedelen af ejerlavet er beliggende på morænefladen ovenover Lindes Å tunneldal i vest, syd og øst. Ejerlavet strækker sig ind over tunneldalen, hvor terrænet falder forholdsvis markant, og afgrænses af åløbet. Morænefladen er præget af intensivt dyrkede middel til store markflader brudt af enkelte diger og levende hegn.

### 2. Kulturhistorisk beskrivelse

Kan bl.a. omfatte:

Kulturhistoriske hovedtræk

Historisk bebyggelsesplan

Udviklingshistorie/tidsepoker

Kortlægningstemaer

Tematisk sammenhæng med andre miljøer

Bygningshistorie - funktion og SAVE-værdi

Nævnes i historiske kilder som Scirpinghæ, Skyrping. Der har i landsbyen været kirke, præstegård, skole, fattighus (oprettet af Holsteinborg 1815), to forsamlingshuse (opført 1890), sparekasse (oprettet 1870) og andelsmejeri. En mølle var beliggende i Halkevad ved Lindes Å syd for Skørpinge. I 1682 var der 21 gårde i landsbyen - i dag er der 8 gårde tilbage. Kirken var ejet af Christian 4., kom via ejerskab af Basnæs under Holsteinborg og blev selvstændig i 1915. Skørpinge-Fårdrup Sogn hørte under Skælskør 1672-1764. Kappellanen boede i Skørpinge.

Det middelalderlige gadeforløb er hovedsageligt bevaret, dog med udfyldning med mindre huse. Stjerneudstykning er synlig på kort/luftfoto, og der er få udskiftede gårde i ejerlavet (enkelte markblokke mod øst).

Tre historiske skolebygninger: Skoletofte 1 (skole oprettet første halvdel af 1900-tallet, i dag bolig), Skoletofte 3 (rytterskole oprettet i 1700-tallet, i dag bolig) og Skoletofte 9 (poge- og håndarbejdsskole i 1800-tallet, i dag bolig).

Fodsporet (tidl. jernbane ml. Slagelse og Næstved) løber gennem den østlige del af ejerlavet (ca. 850 m øst for landsbyen).

---

## B. Feltarbejde

### 1. Topografisk analyse

Kan bl.a. omfatte:

Natur- og kulturskabt topografi (elementer og mønstre)

Arealanvendelse som marker, skove,

vådområder, grusgrave, infrastruktur og

tekniske anlæg (broer, jernbaner, vadested).

Placering i forhold til ressourceområde.

Svag terrænstigning mod landsbyens centrum (højeste punkt ved kirken).

Primær arealanvendelse er landbrug.

Landsbybebyggelsen er placeret omtrent midt i ressourceområdet, dvs. landsbyens jorder/ejerlavet.

## 2. Kulturhistorisk analyse

Kan bl.a. omfatte:

Byrums-, vej-, og matrikelstruktur, ejerlav, gadeforløb, byggelinjer, grønne strukturer, vejbelægninger.

Bystrukturen med torve og pladsers placering, der viser en oprindelig funktion og en historisk udvikling

## 3. Arkitektonisk visuel og rumlig analyse

### Dominerede bygninger og anlæg

F.eks.: Kirketårn, hovedbygning på en herregård, højhuse, fabrik, andelsanlæg, lagerbygning, møller, siloer, master mv. som kontrast til det omgivende miljø.

### Rumskabende bebyggelse og elementer

Placering er vigtig for rumdannelse, struktur- og bebyggelsesforløb.

### Rumlige relationer og målforhold

Hvordan de forskellige rumdannelse relaterer sig til byrummet på arkitektoniske størrelser, menneskelige mål og sammenhænge.

### Overgange og grænser

Mellem bebyggelse, og overgange til landskab. Eventuelle brud/skel i bymønstre.

### Kig og udsigter

Sigtelinjer, ind- og udkig og visuelle barrierer.

Karakteristisk, velbevaret vejforløb med to smalle (bredde ca. 5 m) og let slyngede parallelveje (Skoletofte og Skørpingevej). Krogvej øst for Slagelsevej var tidligere en del af det nord-sydgående vejforløb (udrettet/omlagt til nuværende Slagelsevej første halvdel af 1900-tallet).

Velbevaret bebyggelsesmønster (flerlængede gårde og gadehuse). Gadekær og grønt friareal i den østlige del af landsbyen over for forsamlingshuset (Skoletofte 11).

Skoletofte 1: Høj bygning (3 etager, tidligere skole) - synlig placering på hjørnet mod Slagelsevej.

Kirken: Dominerende i omgivelserne tæt på, men ikke i landsbybilledet som helhed pga. beliggenheden centralt og "puttet" mellem landsbyens øvrige bebyggelse.

Grønning med gadekær i den østlige del af landsbyen og forsamlingshuset med forplads overfor. Kirkebygningen centralt i landsbyen på gennemgående matrikel (danner forbindelse mellem de to parallelveje).

Åbninger: Ingen kig til omkringliggende landskab fra landsbyens centrum. Kig på tværs/internt i landsbyen giver en oplevelse af en sammenhængende bebyggelse.

Stigninger: Svag stigning mod landsbyens centrum. Stigning mod syd - ejendommen Skørpingevej 24 (gård) beliggende på bakketop).

Grænser: Skarp grænse mellem landsby og omgivende landskab. Slagelsevej opleves som en grænse/et brud i bystrukturen.

Akseretninger: Nord-syd ved Slagelsevej, øst-vest omkring Skørpingevej og Skoletofte.

Byggelinjer: Ingen

Bebyggeshøjder/bygningsvolumener: Varierende mellem mindre gadehuse og stuehuse (1 1/2 etage) og større landbrugsbygninger. Opleves trods variationen meget harmonisk - større volumener i gårdenes bygninger, men uden store spring.

Facadeforløb: Varieret (bebyggelsens udseende/facadeudtryk).

Bygningselementer: Varieret - særligt gadehusene er præget af ombygning/moderne tilpasninger.

Belægninger: Asfalt på veje, græsrabatter.

Krogvej vest for Slagelsevej var tidligere en del af det nord-sydgående vejforløb (udrettet/omlagt til nuværende Slagelsevej første halvdel af 1900-tallet).

Bebyggelsen omkring Krogvej rummer tidligere brugs og gadehuse - opleves i dag let afkoblet fra resten af landsbyen pga. Slagelsevej.

Få udkig til omkringliggende landskab fra landsbyens centrum. Kig ind mod landsbyens centrum/kirken fra Halkevadvej 6 henover tomt mellem Skørpingevej 30 og Skørpingevej 32.

#### 4. Foreløbig vurdering af kulturmiljøets bærende bevaringsværdi

##### Stor skala - miljøets dominerende træk

Fremtrædende og strukturerende rumlige sammenhænge. F.eks. stedets placering i landskabet; bevaret gadenet, byens historiske silhuet og særkende. Synlige strukturer som matrikel-, ejerlavs- og sognestruktur.

Landsbybebyggelsens placering midt i ejerlavet/ressourceområdet.

Stjerneudskiftning: Synlig i kraft af markskel, vejforløb mm.

Velafgrænset landsbybebyggelse med tydelige grænser mellem landsby og omgivende marklandskab.

##### Mellem skala - bebyggelsesmønster

De kulturhistoriske spor; matrikler og ejerlav, gadeforløb, byggelinjer, grønne strukturer, vejbelægnings. Bystrukturen med torve og pladsers placering, der viser en oprindelig funktion og en historisk udvikling.

Vejforløb og bystruktur/bebyggelsesmønster: Karakteristisk og velbevaret med de to parallelle "bygader" og de udflyttede gårde i en krans omkring fællesfunktioner (gadekær, forsamlingshus, kirke) og gadehuse/småhuse på tidligere fælles fortejord.

##### Lille skala - elementer i bebyggelsen

Interessante detaljer i byummet/helheden, som kan understrege kulturhistoriske og rumlige sammenhænge på et detaljeret niveau. F.eks. markante snit i byen, gaderum, enkelte husrækker, torve, grønne rum, alléer, bestemte bygningstyper eller facadeudformninger, fortidsminder, parkanlæg, kirke, og kirkegård, gærde og belægnings.

Byggeskik: Flerlængede gårde med relativt store bygningsvolumener. Gadehuse og stuehuse i 1 etage med sadeltag (og evt. udnyttet tagetage). Overvejende længehuse i grundmur (enkelte bindingsværkshuse).

Gule mursten i ydermure går igen i flere ejendomme nordvest i landsbyen.

Markant dige fra Skørpingevej (mellem Skørpingevej 30 og Skørpingevej 32) mod Halkevadvej 6 i syd.

#### 5. Fysisk planlægning - sårbarhed og udviklingsmuligheder

##### Tilstand

Vedligeholdelsestilstand på bygnings-, by- og landskabsniveau

Bebyggelsen (både gårde og huse) er generelt præget af nyere ombygninger og tilpasninger (fra midt 1800-tallet og frem). Gårdene fremstår dog velholdte. Et vist forfald pga. manglende vedligeholdelse ses især de mindre gadehuse. Bebyggelsesmønster bevaret (de to parallelveje, flerlængede gårde i en kreds omkring kirke, gadehuse og gadekær). Stjerneudstyknings delvist udvisket pga. sammenlægning af markflader.

##### Ændringer af arkitektur og byggeskik

Ændringer af den oprindelige bygningsarkitektur og byggeskik, bygningsskala, materialevalg, bygningplacering, samt bebyggelsesstrukturer kan svække bygningens og bebyggelsesstrukturens arkitektoniske struktur og fortælling.

Tab af landbrugsbygninger (udlænger til gårdene) vil virke stærkt svækkende for den bærende fortælling.

Villabebyggelse/enfamiliehuse i nye udstyknings i landsbyens kant vil stå i modsætning til det nuværende og historiske bebyggelsesmønster (gadehuse centralt i landsbyen).

### **Veje, tekniske anlæg og terrænændringer**

Ændringer af infrastrukturen kan svække eller styrke den historiske struktur og fortælling, f.eks. belægninger, trafikdæmpende foranstaltninger, veje og terrænreguleringer.

De smalle veje i enkel udformning - asfalt, græsrabatter, fortov kun langs Slagelsevej.

### **Sårbare udviklingsområder**

Steder med kvaliteter, der er sårbare overfor ændringer. Områder hvor udviklingen bør tage udgangspunkt i stedet historiske struktur, arkitektur og kvaliteter for at understøtte kulturmiljøets bærende fortælling og bevaringsværdier.

Landsbyen er som helhed sårbar over for udvikling. Sårbarheden gælder både afgrænsningen mod det omkringliggende landskab, bebyggelsesmønstret (vejforløb, flerlængede gårdanlæg og gadehuse), og byggeskik/bygningstype (traditionelle længehuse).

### **Potentielle udviklingsområder**

Områder i tilknytning til kulturmiljøet, der ikke er sårbare overfor ny udvikling, f.eks. boligområde, erhvervsområde, fritidsanlæg, rekreative områder mv.

Evt. rekreativt potentiale i at skabe/styrke forbindelse til Fodsporet (ca. 850 m øst for landsbyen).

## **6. Foreløbig afgrænsning af kulturmiljø på kort**

### **Afgrænsning på kort**

(Skitser og noter på kort udført under feltarbejde)

---

## **C. Konklusion**

### **1. Vurdering af miljøet**

#### **Prioriteringskriterier**

Unikt/sjældent: Nej

Repræsentativt: Ja

Homogent: Ja - skala og proportioner

Bevaringstilstand - funktion: Ja - delvist

Historisk kildeværdi: Ja

Diversitet: Nej - kun 1 fortælling

Egnsspecifik: Nej

Æstetisk værdi: Ja - velafgrænset landsby, klart aflæseligt historisk bebyggelsesmønster

Fortællerværdi: Ja

Oplevelsesværdi: Ja

Identitetsværdi: Ja - lokalt

Autentisk: Ja

Sammenhæng med naturgrundlaget: Ja

## 2. Bærende fortælling og værdisætning

### Kulturmiljøets bærende fortælling og bevaringsværdier

Sammenfatning af miljøets landskabelige, historiske og arkitektoniske kvaliteter til en kort beskrivelse af miljøets samlede bærende fortælling og bevaringsværdier.

Kulturmiljøtype: Landsby - landbosamfund og udskiftningstid.

Klar fortælling om landsbyfællesskab og udskiftningstid (andelstid med fornyet fællesskab, ses dog i mindre grad).

Stort antal af udflyttede, klart aflæselige gårde i en velbevaret vej- og bebyggelsesstruktur: To parallelle vejforløb forbundet ved gadekær og med sti ved kirken. Kirke, skolebygninger og gadehuse (på tidligere forte) midt i landsbyen. Gårdene ligger i en kreds udenom. Landsbyen opleves som en enhed/helhed.

### Værdisætning af miljøet i forhold til andre miljøer af samme type

Vurdering af miljøets lokale, regionale eller nationale betydning i forhold til høj, middel eller lav værdi.

Lokal betydning  
Høj bevaringsværdi

### Udpegning til kulturmiljø

Ja

## 3. Anbefalinger til fremtidig planlægning

### Restaurering eller omdannelse af bygninger og bebyggede strukturer

Fastholde bebyggelsesmønsteret (flerlængede gårde i kreds omkring kirke, gadehuse og gadekær), skala og bygningstyper (traditionelle længehuse) samt sikre, at bygningsændringer sker med respekt for det historiske miljø.

### Kommuneplanlægning

#### Lokalplanlægning

Værdifulde sammenhænge (f.eks. bebyggelsesmønster, vejforløb) og elementer (f.eks. bygninger, grønne træk) kan beskyttes med lokalplan med bevarende bestemmelser.

### Formidling til ejere, borgere, turister, erhvervsliv

Evt. formidling i et helhedsperspektiv (det kulturhistoriske landskab i Slagelse Kommune).

### Offentlig adgang

Der er offentlig adgang til kulturmiljøet (offentlige veje mv.).

### Andre anbefalinger

Mobilitet og fritid/rekreativ anvendelse: Mulighed at skabe/styrke forbindelse til den rekreative sti Fodsporet (ca. 850 m øst for landsbyen).

## 4. Afgrænsning af kulturmiljøet

### Kulturmiljøtyper

Byer og boligkvarterer samt anlæg fra middelalderen op til i dag, samt fortidsminder, f.eks. andelslandsby, villakvarter, karréer, hoved- og herregårde, slotsanlæg, infrastrukturelt anlæg, havne- og ladepladser, kirkeby, købstad, landsby, marklandsby, offentlige institutioner, plantager, rekreation, skipperby, udskiftningslandsby, husmandskolonier, jagt- og fangstområder, industrianlæg, militære anlæg, fortidsminder etc.

Landsby med bebygget forte og delvist udflyttede gårde.

**Afgrænsningsprincip**

Kulturmiljø med omgivelser. Administrativ afgrænsning.

**Endelig afgrænsning på kort**

Jf. ovenstående afgrænsningsprincip.

**Beskrivelse af kulturmiljøets afgrænsning**

Kulturmiljøets geografiske afgrænsning på kortet ud fra verdenshjørner, vejforløb, vejnavne, ejerlav mv. Evt. redskaber, der er anvendt til yderligere afgrænsning, f.eks. barrierer, udkig og bufferzoner mv.

Omgivelser afgrænses efter ejerlavets grænse. Ejerlav: Skørpinge by, Skørpinge.

Kulturmiljøets kerne afgrænses efter matriklerne i selve landsbyen.





Skørpingevej i et kig mod vest. Det gule hus er Skørpingevej 17 - et traditionelt længehus, men som de fleste i landsbyen præget af ombygning og modernisering.



Passagen ved kirken, som forbinder de to parallelveje Skoletoften og Skørpingevej.



Skoletoften set fra Slagelsevej. Den røde bygning forrest til venstre er den tidligere landsbyskole (oprettet i første halvdel af 1900-tallet, i dag bolig).



Skoletoften. Kirken er centralt placeret i landsbyen. Vejene er smalle med græsrabatter. Generelt har landsbyen et grønt præg med hække og store træer.



Skoletoften 8. Den tidligere præstegård (opført 1884) ligger i det bånd af udflyttede gårde, som omkranser kirken og gadehusene på den tidligere fællesjord.



Skoletoften 9. Den tidligere poge- og håndarbejds-skole (bygningen er opført 1857).



Skoletoften 12. En af de udflyttede gårde. Stuehuset er som flere andre bygninger i landsbyen opført i gule mursten.



Skoletoften 11. Skørpinge Forsamlingshus. Forsamlingshuset ligger ved gadekæret i den vestlige ende af landsbyen.



Skørpingevej i et kig mod øst. Gadekæret og det relativt store fælles grønne areal ses til venstre. Forsamlingshuset anes i baggrunden mellem træerne.



Kig til kirketårn og bebyggelse fra Halkevadvej. Et af de få, åbne kig mellem landsbyens midte og det omgivende landskab.



Skørpingevej mod vest. Det let bølgede marklandskab omkring Skørpinge falder mod syd og vest ned mod Lindes Å.



Skørpinge fra øst (2019)  
Kilde: SDFE Skråfotos