



SLAGELSE
KOMMUNE

MILJØVURDERINGSSCREENING

LOKALPLAN 1240 OG KOMMUNEPLANTILLÆG nr. 45

Boligområde Kirke Stillinge Nord

SLAGELSE KOMMUNE | PLAN

OKTOBER 2020

HER GÆLDER LOKALPLANEN >>>

DET HANDLER PLANEN OM

Denne lokalplan giver mulighed for udvikling af et nyt boligområde nord for Stillinge Børnehave og plejecenteret i Kirke Stillinge i den nordøstlige del af byen.

Lokalplanen fastsætter rammer for byggefeltet, bebyggelsesprocent, højder, bebyggelsestyper boligtyper samt trafikale forhold. Området betjenes via Stillingevej. Området har et areal på ca. 3,5 ha.

Området er disponeret, så de naturlige lavninger indrettes til at kunne håndtere regnvand.

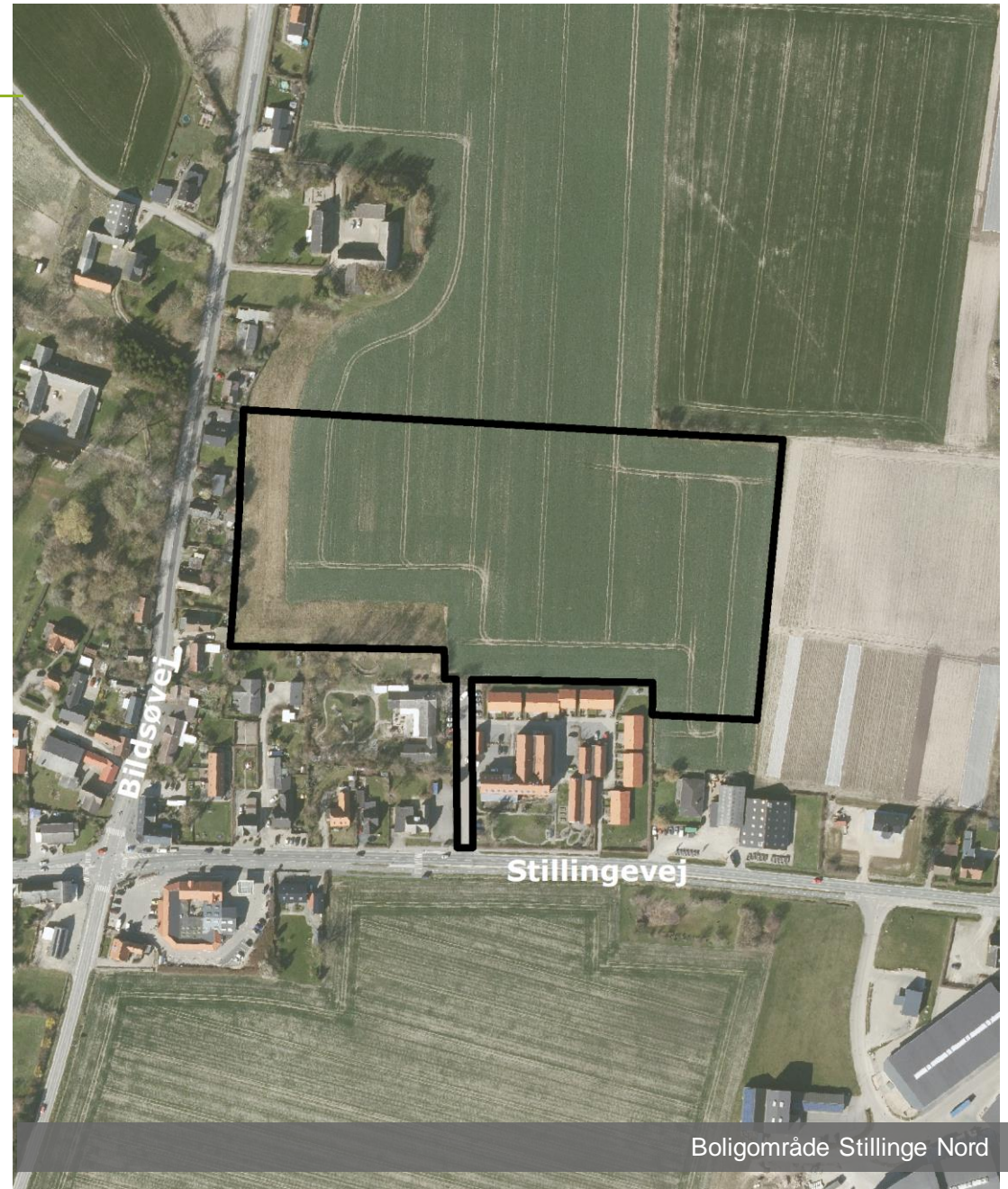
DET HANDLER PLANEN OM

Denne lokalplan giver mulighed for udvikling af et nyt boligområde nord for Stillinge Børnehave og plejecenteret i Kirke Stillinge i den nordøstlige del af byen.

Lokalplanen fastsætter rammer for byggefeltet, bebyggelsesprocent, højder, bebyggelsestyper boligtyper samt trafikale forhold. Området betjenes via Stillingevej. Området har et areal på ca. 3,5 ha.

PROCEDURE FOR MV-SCREENING

I Lov om miljøvurdering af planer og programmer og af konkrete projekter (VVM) (Lovbekendtgørelse nr. 1225 af 25. oktober 2018) er der i Bilag 3 fastlagt kriterier, der skal anvendes ved vurderingen af, om en plan eller program kan få betydning for indvirkning på miljøet. Som en del af vurderingen, høres berørte myndigheder. Proceduren er yderligere uddybet i vejledningen til loven (Vejledning nr. 9664 af 18. juni 2006 – Vejledning om miljøvurdering af planer og programmer).



Boligområde Stillinge Nord

SKEMA 1 – PLANENS KARAKTERISTIKA

I skema 1 gennemgås planens karakteristika med udgangspunkt i lovens bilag 3. Der er tilføjet bemærkninger, hvor forholdet har nødvendiggjort, at punktet uddybes.

Skema 1 – Planens karakteristika der navnlig skal tage hensyn til:

PLANENS KARAKTERISTIKA (JF. LOVENS BILAG 3, PKT. 1), IDET DER NAVNLIG TAGES HENSYN TIL:	RELEVANT IKKE	I MINDRE GRAD	I STØRRE GRAD	BEMÆRKNINGER
I hvilket omfang planen kan danne grundlag for projekter og andre aktiviteter mht. beliggenhed, art, størrelse og driftsbetingelser eller ved tildeling af midler.		X		Lokalplan 1240 og Kommuneplantillæg 45 danner grundlag for, at boligprojektet i Kirke Stillinge Nord kan realiseres.
I hvilket omfang planen har indflydelse på andre planer, herunder også planer, som indgår i et hierarki.			X	Realiseringen af lokalplanen forudsætter udarbejdelse af kommuneplantillæg, der ændrer områdets zonestatus fra landzone til byzone. Hertil ligger området i kystnærhedszonen.
Hvorvidt planen har relevans for integreringen af miljøhensyn, specielt med henblik på at fremme en bæredygtig udvikling.		X		Lokalplanen giver mulighed for etablering af solceller, sedumtage og sætter krav om etablering af rekreative LAR-løsninger, der kan understøtte udvikling af grønne strukturer.
Hvorvidt der eksisterer miljøproblemer af relevans for planen.		X		Lokalplanområdet ligger i Kirke Stillinge, der så vidt angår jordforurening er områdeklassificeret som et område med krav om analyse.
Hvorvidt planen eller programmet har relevans for gennemførelsen af anden miljølovgivning, der stammer fra en EU-retsakt (f.eks. planer og programmer i forbindelse med affaldshåndtering eller vandbeskyttelse).		X		Planen er underlagt Slagelse Kommunes affaldshåndteringsprogram.

SKEMA 2 –INDVIRKNINGEN PÅ MILJØPARAMETRE

I skema 2 gennemgås planens indvirkning på relevante miljøparametre i det der navnlig tages hensyn til lovens bilag 3 pkt. 2:

- Indvirkningens sandsynlighed, varighed, hyppighed og reversibilitet.
- Indvirkningens kumulative karakter.
- Indvirkningens grænseoverskridende karakter.
- Faren for menneskers sundhed og miljøet (f.eks. på grund af ulykker).
- Indvirkningens størrelsesorden og rumlige udstrækning (det geografiske område og størrelsen af den befolkning, som kan blive berørt).
- Værdien og sårbarheden af det område, som kan blive berørt, som følge af:
 - særlige karakteristiske naturtræk eller kulturarv
 - overskridelse af miljøkvalitetsnormer eller-grænseværdier
 - intensiv arealudnyttelse
 - Indvirkningen på områder eller landskaber, som har en anerkendt beskyttelsesstatus på nationalt plan, fællesskabsplan eller internationalt plan.

Der er tilføjet bemærkninger, hvor forholdet har nødvendiggjort, at punktet uddybes.

Skema 2 – Kendetegn ved indvirkningen på relevante miljøparametre:

INDVIRKNINGEN PÅ MILJØ-PARAMETRE JF. LOVENS § 1 STK.2 OG BILAG 3:	IKKE RELEVANT FOR PLANEN	VÆSENTLIG IKKE	VÆSENTLIG PÅVIRKNING	BEMÆRKNINGER
KULTURARV				
Beskyttelseslinje for synlige fortidsminder.	X			
Beskyttelseszone (300 m) omkring landsbykirker.	X			
Exner-fredninger af kirkeomgivelser.	X			
Beskyttede sten- og jorddiger.	X			
Beskyttede fortidsminder.	X			

INDVIRKNINGEN PÅ MILJØ-PARAMETRE JF. LOVENS § 1 STK.2 OG BILAG 3:	IKKE RELEVANT FOR PLANEN	IKKE VÆSENTLIG	VÆSENTLIG PÅVIRKNING	BEMÆRKNINGER
Kirkeomgivelser/-indsigt.		X		Fra lokalplanområdet kan Kirke Stillinge Kirke ses. Herfra ses kirketårnet tydeligt, når der ikke er blade på træerne. Og når der er blade på træerne, kan toppen af tårnet over trækronerne anes. Det hører med til vurderingen, at tillæggets fastsættelse af en maksimal bebyggelseshøjde på 8,5 meter samt rammeområdets geografiske placering ift. den eksisterende bebyggelse i Kirke Stillinge sikrer, at kirken i Kirke Stillinge fastholder sin landskabelige betydning.
Kulturmiljø.	X			
Kulturhistoriske landskabstræk.	X			
ARKITEKTONISK ARV				
Fredede bygningsværker.	X			
Bevaringsværdige bygningsværker.	X			
Bevaringsværdige sammenhænge.	X			
ARKÆOLOGISK ARV				
Synlige og usynlige fortidsminder.	X			
MATERIELLE GODER				
Steder med speciel social værdi: Forsamlingshus, gadekær o.lign.	X			
BEFOLKNINGEN				
Afstande til offentlig og privat service.		X		Lokalplanområdet er beliggende inden for en afstand af 100 meter til daginstitution og plejehjem. 200 meter fra området ligger indkøbsmuligheder. Ca. 1 kilometer fra lokalplanområdet ligger Stillinge Skole.
Offentlige transportmuligheder.		X		100 meter fra lokalplanområdet findes busstoppesteder, der går til helholdsvis Reersø Havn og Slagelse Station.
Opholdsarealer.		X		Ca. 1 kilometer fra lokalplanområdet ligger Stillinge Strand.
Tryghed, kriminalitet mv.		X		
Friluftsliv – rekreative interesser.		X		Ca. 1 kilometer fra lokalplanområdet ligger Stillinge Strand.

INDVIRKNINGEN PÅ MILJØ-PARAMETRE JF. LOVENS § 1 STK.2 OG BILAG 3:	IKKE RELEVANT FOR PLANEN	IKKE VÆSENTLIG	VÆSENTLIG PÅVIRKNING	BEMÆRKNINGER
MENNESKERS SUNDHED				
Påvirkninger: Støj, vibrationer, lugt, skygger, refleksioner, lys mv.		X		Lokalplanområdet vestlige del er beliggende i en afstand af ca. 30 meter til Bildsøvej. Det vurderes dog, ikke at støj fra Bildsøvej vil have en generende effekt for lokalplanområdet, da der ikke er registreret trafikstøj fra Bildsøvej over 55 db.
Trafiksikkerhed.		X		Realisering af lokalplanen kan få betydning for trafiksikkerheden, da planen forudsætter flytning af eksisterende parkeringspladser, der ligger vinkelret på Stillingevej og som skal fungere som adgangsgivende. Derudover vil projektet alt andet lige afstedkomme en øget trafikmængde.
Menneskers sundhed og sikkerhed: Brand, eksplosion, giftudslip, GMO, arbejdsmiljø mv.	X			
Grønne områder, skovrejsning		X		Lokalplanen er placeret i et område, hvor skovrejsning ønskes.
LUFT				
Forurening: CO ₂ , SO ₂ , NO _x , partikler, VOC, støv, mm.	X			
KLIMATISKE FAKTORER				
Mikroklima.	X			
Drivhuseffekt og ændret vandstand som følge af global opvarmning.	X			
VAND				
Grundvand: Sårbarhed, potentiel risiko for forurening mv.		X		Lokalplanområdet ligger i Område med særlig drikkevandsinteresse, men anvendelsen til boligformål er ikke i strid med disse interesser.
Afledning af overfladevand fra befæstede arealer.		X		Der må forventes at ske en ændring i afledningen af overfladevandet, da planen muliggør etablering af befæstede arealer.
Recipientpåvirkning fra overfladevand.		X		Der må forventes at ske en ændring i recipientpåvirkningen fra overfladevandet, da planen muliggør etablering af befæstede arealer.
Afledning af spildevand og rensning.	X			
Recipientpåvirkning fra spildevandsudledning.	X			

INDVIRKNINGEN PÅ MILJØ-PARAMETRE JF. LOVENS § 1 STK.2 OG BILAG 3:	IKKE RELEVANT FOR PLANEN	IKKE VÆSENTLIG	VÆSENTLIG PÅVIRKNING	BEMÆRKNINGER
Havmiljø.	X			
JORDBUND				
Risiko for forurening af jord.	X			
Forurenede grunde på vidensniveau 0, I og II samt områdeklassificering.	X			
Flytning af jord.		X		
Deponering af jord.	X			
Råstoffer.	X			
Deponi af affald.	X			
LANDSKAB				
Strandbeskyttelseslinje.	X			
Sø- og åbeskyttelseslinje.	X			
Skovbyggelinje.	X			
Klitfredede arealer.	X			
Kystnærhedszonen.		X		Lokalplanområdet ligger i kystnærhedszone. Det er dog ikke muligt, at se Kirke Stillinge fra kysten, da byen ligger bag et bakkedrag.
Landskabsfredninger.	X			
Landskabskarakter.	X			
Jordbalance i anlægsprojekter.	X			
Arealforbrug til byudvikling.		X		Jf. Kommuneplan tilæg 45, der ændrer lokalplanområdets zones tatus fra land til by, muliggør at lokalplanen tillader etablering af mellem 1,1 - 1,4 ha boligbebyggelse.
Skovrejsning/Ophævelse af fredskov.		X		Planområdet ligger i et område med skovrejsningsinteresser

INDVIRKNINGEN PÅ MILJØ-PARAMETRE JF. LOVENS § 1 STK.2 OG BILAG 3:	IKKE RELEVANT FOR PLANEN	IKKE VÆSENTLIG	VÆSENTLIG PÅVIRKNING	BEMÆRKNINGER
Visuel påvirkning.		x		Lokalplanen muliggør inddragelse af areal fra det åbne land. Dette vil afstedkomme en visuel ændring. Men da arealudlægget sker i forlængelse af eksisterende bebyggelse, vurderes lokalplanen ikke at have en væsentlig visuel påvirkning.
FAUNA, FLORA, BIOLOGISK MANGFOLDIGHED				
Beskyttede naturtyper iht. naturbeskyttelseslovens § 3 (søer, vandløb, heder, moser, strandenge, strandsump, ferske enge, overdrev mv.)	x			Lokalplanområdet indeholder ikke § 3-beskyttet natur. 8,5 km til nærmeste Natura 2000-område Natura 2000-område nr. 157 Åmose, Tissø, Halleby Å og Flasken.
Internationale naturbeskyttelsesområder (Natura2000, EF-Habitatområder, Ramsarområder og fuglebeskyttelsesområder).	x			Ligger ikke i fredning.
Rødlistede plante- og dyrearter samt bilag IV arter.	x			Der lever efter al sandsynlighed ikke nogen Bilag IV indenfor rammeområdet, da området er mark i omdrift.
Spredningskorridorer og barrierer herfor.	x			Ligger ikke inden for Grønt Danmarks kort.
Vildtreservater.	x			

SAMMENFATNING AF MV-SCREENING FOR LOKALPLAN 1240 SAMT KOMMUNEPLANTILLÆG NR. 45

Slagelse Kommune har foretaget en screening af planmaterialet. I screeningen har kommunen ikke vurderet væsentlige påvirkninger.

Lokalplanen kan danne grundlag for ny boligbebyggelse på omkring 30 boliger eller et samlet bebyggelsesareal på mellem 1,1 m² og 1,4 ha. Området er omfattet af Lokalplan 1240 samt Kommuneplantillæg nr. 45.

AFGØRELSE

Vurderingen er resumeret i nedenstående samleskema:

PLANNUMMER OG -TITEL:		
LP 1240 – Boliger i Kirke Stillinge.		
BESKRIVELSE AF PLANEN/PROJEKTET, DER SKAL SCREENES:		
<p>Denne lokalplan med tilhørende kommuneplantillæg giver mulighed for at udvikling af et boligområde i den nordøstlige del af Kirke Stillinge, og som vil ligge i umiddelbare forlængelse af Stillinge Børnehave og plejecenteret i Kirke Stillinge. Lokalplanen fastsætter et bebyggelsesareal på mellem ca. 1,1 og 1,4 ha, bebyggelsesprocent for tæt lav på 40 og åben lav på 30. Projektet er disponeret således, at lokalplanområdet vil blive vejbetjent via Stillingevej. Området har et areal på ca. 3,5 ha og vil blive disponeres således, at de naturlige lavninger i området indrettestil at kunne håndtere regnvand.</p>		
SCREENING AF PLANEN IHT. LOV OM MILJØVURDERING AF PLANER OG PROGRAMMER	JA	NEJ
1. Er planen omfattet af loven? (§ 2, stk. 1)	X	
2. Fastlægger planen rammerne for anlægstilladelser til projekter, der er omfattet af bilag 1 og 2? (§ 8, stk. 1, nr. 1)	X	
3. Kan planen påvirke et udpeget internationalt naturbeskyttelsesområde væsentligt? (§ 8, stk. 1, nr. 2)		X
4. Fastlægger planen rammerne for fremtidige anlægstilladelser til projekter, som myndigheden vurderer, kan få væsentlig indvirkning på miljøet? (§ 8, stk. 1, nr. 3)		X

5. Fastlægger planen anvendelsen af mindre områder på lokalt plan, eller indeholder den kun mindre ændringer af sådanne planer, og vurderes den samtidigt at kunne få væsentlig indvirkning på miljøet? (§ 8, stk. 2)		X
SKAL PLANEN/PROJEKTET SÅLEDES MILJØVURDERES		X
<p>Bemærkninger – sammenfatning af screening: Slagelse Kommune har foretaget en screening af Lokalplan 1240 – Boligområde Stillinge Nord – og har vurderet, at der ikke skal gennemføres en miljøvurdering af planforslaget. Afgørelsen begrundes med, at der tale om et mindre område på lokalt plan, og at der samlet set ikke vurderes at forekomme en væsentlig indvirkning på miljøet.</p>		

Det vurderes samlet, at miljøpåvirkningen fra planforslaget ikke vil være væsentlig, idet planen er af begrænset omfang.

Dette hænger sammen med at lokalplanområdet, til trods for at det ligger i kystnærhedszonen, vil få en begrænset indvirkning på landskabet og miljøforhold, idet Kirke Stillinge ligger bag et bakkedrag tillige med, at lokalplanområdet i dag anvendes som markareal. I forlængelse heraf, er det også kun en andel af lokalplanområdet, som ligger i kystnærhedszonen. Det hører også med til vurderingen, at realisering af lokalplanen kan få betydning for lokale trafikforhold, da planen påvirker en række forhold vedr. eksisterende parkeringspladser, der ligger vinkelret på Stillingevej, der skal fungere som adgangsgivende. Lokalplanen fastsætter dog krav om etablering af erstatningsparkeringspladser.

I denne sammenhæng er der ikke krav om udarbejdelse af en miljøvurdering iht. Lov om miljøvurdering af planer og programmer og af konkrete projekter (VVM).

På ovenstående baggrund afgøres det iht. miljøvurderingslovens § 10 stk. 1, at der ikke skal gennemføres en miljøvurdering for Forslag til Lolaplan 1240, Boligområde Stillinge Nord, Kirke Stillinge.

03. marts 2020, Otto Thomsen, Byplanlægger