

**Budget 2016-2019****Oversigt Driftsønsker**

06 Landdistrikts-, Teknik- og Ejendomsudvalget

02 Drift og Teknik

1.000 kr.

Lbnr.	Betegnelse	2016	2017	2018	2019
1	Understøtte en bedre kollektiv bustrafik for bl.a. nordbyen i Slagelse	1.000	1.000	1.000	1.000
2	Idekatalog for udvikling af den kollektive				
2a	- Natbetjening	263	263	0	0
2b	- Forbedring af Slagelse - Dalmoose korridoren	1.600	1.600	0	0
2c	- Havnebus i Korsør	1.500	1.500	0	0
3	Kollektiv bustrafik	1.000	8.800	2.800	2.800
4	Færgedrift	1.500	1.500	1.500	1.500
	<b>Sum</b>	<b>6.863</b>	<b>14.663</b>	<b>5.300</b>	<b>5.300</b>

## Landdistrikts-, Teknik og Ejendomsudvalget

Politikområde	Nr. (2. - Fagudvalg - Politikområde - Løbenr.)
6.02 Drift og teknik	3 6 2 1

## Beskrivelse af drifts- og aktivitetsudvidelser

***Understøtte en bedre kollektiv bustrafik for bl.a. nordbyen i Slagelse***

Center for Teknik og Miljø har modtaget en del henvendelser fra borgere i den nordlige del af Slagelse by, som efter implementeringen af Busplan 2013 har fået ringere kollektiv trafik. Tidligere betjente en af bybuslinjerne kvarterne mellem Århusvej og Valbyvej.

Center for Teknik og Miljø vurderer, at en redefinering af nogle af bybuslinjerne samt en øget økonomisk ramme på ca. 1,0 mio. kr. kan understøtte en endnu bedre bybusbetjening i Slagelse by.

Driftsønsker	Beløb i 1.000 kr.				
	Budgetår				
	2016	2017	2018	2019	Total
Understøtte en bedre kollektiv bustrafik for bl.a. nordb	1.000	1.000	1.000	1.000	4.000
x					0
x					0
x					0
x					0
x					0
x					0
x					0
I alt	1.000	1.000	1.000	1.000	4.000

## Landdistrikts-, Teknik og Ejendomsudvalget

Politikområde	Nr. (2. - Fagudvalg - Politikområde - Løbenr.)
6.02 Drift og teknik	3 6 2 2

## Beskrivelse af drifts- og aktivitetsudvidelser

*Idekatalog for udvikling af den kollektive trafik*

På Landdistrikts-, Teknik- og Ejendomsudvalgets møde den 5. januar 2015 blev det besluttet at Slagelse Kommune søger puljemidler fra Trafikstyrelsens "Pulje til forbedringer af den kollektive trafik i yderområder". Denne pulje dækker udgifter 50 % af de samlede udgifter til de ansøgte projekter i en to-årig periode.

Udvalget godkendte, at der fremsendes ansøgninger på nedenstående projekter, under forudsætning af, at der afsættes midler i forbindelse med budget 2016.

Projekter:

Natbetjening, hvor linje 901 får 2-timersdrift natten til fredag og lørdag hele året - 0,263 mio. kr.

Forbedring af Slagelse - Dalmose korridoren - 1,6 mio. kr.

Havnebus i Korsør - 1,5 mio. kr.

Driftsønsker	Beløb i 1.000 kr.				
	Budgetår				
	2016	2017	2018	2019	Total
Idekatalog for udvikling af den kollektive trafik					0
Natbetjening	263	263			526
Forbedring af Slagelse - Dalmose korridoren	1.600	1.600			3.200
Havnebus i Korsør	1.500	1.500			3.000
x					0
x					0
x					0
x					0
I alt	3.363	3.363	0	0	6.726

# 1. Genoptaget - Idékatalog for udvikling af den kollektive trafik (B)

Sagsnr.: 330-2014-38956

Dok.nr.: 330-2014-613691

Åbent

Kompetence: Landdistrikts-, Teknik- og Ejendomsudvalget

## Beslutningstema

For at kunne søge puljemidler til udvikling af den kollektive trafik, skal Landdistrikts-, Teknik- og Ejendomsudvalget tage stilling til hvilke projekter, som Slagelse Kommune skal arbejde videre med i forhold til Trafikbestilling 2015 og 2016. Der fremlægges fem udviklingsprojekter.

## Baggrund

Trafikstyrelsens pulje til forbedring af den kollektive trafik i yderområder, er en del af trafikaltalen fra den 12. juni 2012. I puljen til yderområder er der afsat 57 mio. kr. pr. år i perioden 2013-2017.

Der er forudsat en medfinansiering af projekterne på mindst 50%, hvor ansøgeren sammen med eventuelle medansøgere således skal bidrage med mindst det samme beløb, som der ansøges om.

Tidsfristen for ansøgning af 3. runde er den 1. februar 2015, og Center for Teknik og Miljø ønsker at søge midler, for at forbedre den kollektive trafik i Slagelse Kommune. Midlerne søges med henblik på at der i forbindelse med Budget 2016 søges afsat budget til de ønskede udvidelser. Udvidelserne kan derved implementeres med køreplansskiftet i december 2016

Ansøgninger til Pulje til forbedringer af den kollektive trafik i yderområder vurderes på baggrund af følgende tildelingskriterier:

- At projektet udmøntes i tyndt befolkede områder
- At projektet fremmer den kollektive trafik i yderområderne
- At projektet afprøver nye ideer og innovative tiltag i yderområderne
- At projektet styrker grønne løsninger
- At flest muligt får gavn af projektet
- At de relevante myndigheders engagement og bidrag til processen indgår som et vigtigt element i ansøgningen.

## Retligt grundlag

Ingen bemærkninger.

## Handlemuligheder

Center for Teknik og Miljø foreslår fem udviklingsprojekter, der er nærmere beskrevet i Idékataloget for udvikling af den kollektive trafik. Der fremlægges fem udviklingsprojekter, der er kort beskrevet nedenunder.

### Opgradering af stoppesteder med count down

Projektet omhandler et muligt samarbejde med Region Sjælland og de øvrige kommuner i regionen om et projekt til opgradering af ca. 325 stoppesteder i Slagelse Kommune med count down moduler. Count down moduler viser bussens realtid, hvilket skaber en efterspurgt tryghed hos borgeren.

### Natbusbetjening

Projektet omhandler natbusbetjening i weekenden på kommunens mest benyttet buslinje, 901, der kører på strækningen Slagelse – Vemmelev – Korsør. Natbusbetjening i weekenden hele året sikrer et mere samlet produkt.

### Forbedring af Slagelse – Dalmose korridoren

Projektet indebærer en undersøgelse af området med henblik på at opgradere betjeningen på strækningen.

### **Gratis buskørsel under events**

I dette projekt ønskes det at underbygge kulturelle tiltag i kommunen, ved at Slagelse Kommune tilbyder gratis buskørsel. Det foreslås som forsøgsordning til Sct. Michaels Nat med henblik på at udvide konceptet til andre events.

### **Havnebus i Korsør**

Dette projekt har en rekreativ karakter, men foreslås ligeledes med henblik på at forbedre den kollektive transport. Med en havnebus i Korsør kan en bedre forbindelse mellem bydelene blive skabt, samtidig med at byens historie ikke går i glemsel.

### **Vurdering**

De fem udviklingsprojekter er af meget forskellig karakter, men kan alle bidrage positivt til den kollektive trafik i fremtiden.

Opgradering af stoppesteder med count down moduler er en langtidsinvestering, som kan give den kollektive trafik et mærkbart løft i en stor del af kommunen.

"Natbusbetjening" og "Forbedring af Slagelse – Dalmose korridoren" er projekter, der medvirker til at sikre et mere attraktiv samlet grundprodukt.

Endeligt er "Gratis buskørsel under events" og "Havnebus i Korsør" projekter, der bidrager til forbedring af borgernes mobilitet i en afgrænset tidsperiode, samtidig med at det kan forbedre bylivet.

### **Økonomiske og personalemæssige konsekvenser**

De økonomiske konsekvenser er med forudsætning af, at der tildeles puljemidler fra Trafikstyrelsens "Pulje til forbedringer af den kollektive trafik i yderområder".

Økonomiske konsekvenser for projektet "Opgradering af stoppesteder med count down" anslås til en udvidelse af driftsbudgettet på 650.000 kr. årligt.

Økonomiske konsekvenser for projektet "Natbusbetjening" anslås til en udvidelse af driftsbudgettet på 525.000 kr. årligt.

Økonomiske konsekvenser for projektet "Forbedring af Slagelse – Dalmose korridoren" anslås til en udvidelse af driftsbudgettet på 3.200.000 kr. årligt.

Projektet "Gratis buskørsel under events" anslås til 72.000 kr. årligt. Det er Center for Teknik og Miljø vurdering, at udgiften til gratis buskørsel ikke kan afholdes indenfor det nuværende driftsbudget til kollektiv trafik. Center for Teknik og Miljø foreslår, at udgiften til gratis buskørsel i forbindelse med Sct. Michaels Nat i 2015 afholdes af anlægsrammen "Busstoppesteder".

Økonomiske konsekvenser for projektet "Havnebus i Korsør" anslås til en udvidelse af driftsbudgettet på 1.500.000 kr. årligt, samt en udvidelse af anlægsrammen på 250.000 kr. i 2016.

<b>I hele 1.000 kr.</b>	<b>Politikområde</b>	<b>2014</b>	<b>2015</b>	<b>2016</b>	<b>2017</b>
<b>Bevillingsønske</b>				<b>6125</b>	<b>5875</b>
Drift				5875	5875
Anlæg				250	
Afledt drift					
<b>Finansiering</b>					
Afsat rådighedsbeløb					

Det samlede budget på 48,4 mio. kr. i 2015 vil med implementering af de fem udviklingsforslag udvide rammen med 6,1 mio. kr. i 2016 og 5,9 mio. kr. i 2017.

### **Konsekvenser for andre udvalg**

Kultur-, Fritids- og Turismeudvalget orienteres om udviklingsprojektet "Gratis buskørsel under events".

## Indstilling

Centerchef for Teknik og Miljø indstiller,

1. **at** Center for Teknik og Miljø i samarbejde med Movia, Region Sjælland og øvrige kommuner i regionen søger puljemidler med henblik medfinansiering af udviklingsprojektet "opgradering af stoppesteder med count down moduler",
2. **at** Center for Teknik og Miljø søger puljemidler med henblik medfinansiering af udviklingsprojektet "natbusbetjening", hvor linje 901 får 2-timersdrift natten til fredag og lørdag hele året,
3. **at** Center for Teknik og Miljø i samarbejde med Movia undersøger udviklingsprojektet "Forbedring af Slagelse – Dalmose korridoren" og søger puljemidler med henblik på medfinansiering,
4. **at** Center for Teknik og Miljø opretter gratis buskørsel på Sct. Michaels Nat i 2015 som forsøgsordning med finansiering af anlægsrammen "Busstoppesteder",
5. **at** Center for Teknik og Miljø i samarbejde med Movia undersøger udviklingsprojektet "Havnebus i Korsør" og søger puljemidler med henblik på medfinansiering.

## Beslutning i Landdistrikts-, Teknik- og Ejendomsudvalget den 1. december 2014:

**Fraværende:** Ole Drost (V)

Drøftet. Genoptages på udvalgets næste møde.

---

## Genoptaget

Center for Teknik og Miljø har foretaget rettelser, som tydeliggør de økonomiske konsekvenser for forslagene i idékataloget.

### Økonomiske og personalemæssige konsekvenser

De økonomiske konsekvenser er med forudsætning af, at der tildeles puljemidler fra Trafikstyrelsens "Pulje til forbedringer af den kollektive trafik i yderområder", som dækker 50% af udgifterne i en toårig periode.

Økonomiske konsekvenser for projektet "Opgradering af stoppesteder med count down" vil medføre en anlægsramme på i alt 1,3 mio. kr., som fordeles med 0,65 mio. kr. i hvert af årene 2016 og 2017. Dette er med støtte fra yderpuljen og medfinansiering fra Region Sjælland.

Økonomiske konsekvenser for projektet "Natbusbetjening" anslås til en udvidelse af driftsbudgettet på 0,26 mio.kr. årligt med støtte fra yderpuljen.

Økonomiske konsekvenser for projektet "Forbedring af Slagelse – Dalmose korridoren" anslås til en udvidelse af driftsbudgettet på 1,6 mio. kr. årligt med støtte fra yderpuljen.

Projektet "Gratis buskørsel under events" anslås til 72.000 kr. årligt. Det er Center for Teknik og Miljø's vurdering, at udgiften til gratis buskørsel ikke kan afholdes indenfor det nuværende driftsbudget til kollektiv trafik. Center for Teknik og Miljø foreslår, at udgiften til gratis buskørsel i forbindelse med Sct. Michaels Nat i 2015 afholdes af budgetrammen "Busstoppesteder".

Økonomiske konsekvenser for projektet "Havnebus i Korsør" anslås til en udvidelse af driftsbudgettet på 1.5 mio. kr. årligt, samt en udvidelse af anlægsrammen på 0,25 mio. kr. i 2016.

I hele 1.000 kr.	Politikområde	2014	2015	2016	2017
------------------	---------------	------	------	------	------

<b>Bevillingsønske</b>				<b>4260</b>	<b>4010</b>
Drift				3360	3360
Anlæg				900	650
Afledt drift					
<b>Finansiering</b>					
Afsat rådighedsbeløb					

Det samlede budget på 48,4 mio. kr. i 2015 vil med implementering af de fem udviklingsforslag udvide rammen med 4,3 mio. kr. i 2016 og 4 mio. kr. i 2017. Det er med forudsætning af, at der tildes puljemidler fra Trafikstyrelsens "Pulje til forbedringer af den kollektive trafik i yderområder", som dækker 50% af udgifterne i en toårig periode.

## Indstilling

Centerchef for Teknik og Miljø indstiller,

- 1. at** Center for Teknik og Miljø i samarbejde med Movia, Region Sjælland og øvrige kommuner i regionen søger puljemidler med henblik medfinansiering af udviklingsprojektet "opgradering af stoppesteder med count down moduler",
- 2. at** Center for Teknik og Miljø søger puljemidler med henblik medfinansiering af udviklingsprojektet "natbusbetjening", hvor linje 901 får 2-timersdrift natten til fredag og lørdag hele året,
- 3. at** Center for Teknik og Miljø i samarbejde med Movia undersøger udviklingsprojektet "Forbedring af Slagelse – Dallose korridoren" og søger puljemidler med henblik på medfinansiering,
- 4. at** Center for Teknik og Miljø opretter gratis buskørsel på Sct. Michaels Nat i 2015 som forsøgsordning med finansiering af anlægsrammen "Busstoppesteder",
- 5. at** Center for Teknik og Miljø i samarbejde med Movia undersøger udviklingsprojektet "Havnebus i Korsør" og søger puljemidler med henblik på medfinansiering.

## Beslutning i Landdistrikts-, Teknik- og Ejendomsudvalget den 5. januar 2015:

### Fraværende:

Godkendt under forudsætning af, at midlerne findes i budget 2016.

### Bilag

330-2014-615372      Idékatalog\_busnet 2015\_version 2.pdf

---



Center for Teknik og Miljø  
Natur, Vej og Trafik

## **Idékatalog**

Udvikling af den kollektive trafik







## Opgradering af stoppesteder med count down

Enhver bustur starter ved et stoppested, og det skulle gerne være en positiv oplevelse at vente på bussen. Et moderne og tidssvarende stoppested har betydning for kundens rejseoplevelse, og det er derfor vigtigt, at der er fokus på stoppestedets udformning. Kundeundersøgelser viser, at især tryghed ved stoppestedet er en væsentlig faktor.

Tryghed kan skabes ved overskuelighed, god belysning, læfaciliteter i gennemsigtige materialer. Også trafikinformation, både i form af nedtælling til næste bus – count down – og generel information om uregelmæssigheder i trafikken, kan være med til at skabe tryghed for ventende passagerer, og samtidig en service til borgerne.

Mange stoppesteder ligger uden for større byområder, og passagerne kommer fra et stort opland, hvorfor det i mange tilfælde vil være både nærliggende og naturligt at etablere cykelparkering og læfaciliteter.

### Forslag

Trafikselskabet Movia opfordrer til et samarbejde med Region Sjælland og de øvrige kommuner i regionen om et projekt om opgradering af stoppesteder, herunder at udstyre dem med count down moduler. Movia udpeger ca. 325 stoppesteder, som er de mest benyttede linjer. Det er stoppestederne for linjer omfattet af Pendlernet. Projektet kan danne braggrund for en ansøgning til Trafikstyrelsens *Pulje til forbedring af den kollektive trafik i yderområder* (Yderpuljen). Yderpuljen kan give 50 % medfinansiering til sådanne projekter. Den resterende halvdel forudsættes delt ligeligt mellem kommunerne og regionerne, og dermed skal kommunerne kun finansiere 25 % af udgiften til indkøb.

### Finansiering

Prisen på indkøb af et dobbeltsidet count down modul ligger på ca. 16.000 kr. Hertil kommer udgifter til installation og drift. Mens installation og drift betales over de linjespecifikke omkostninger, betales indkøb af udstyret direkte af kommunen. Da forudsætningen er, at kommunerne skal finansiere 25 % af prisen, vil udgiften pr. count down modul være ca. 4000 kr.

Med 325 stoppesteder vil udgiften til opsætning af count down moduler anslås til i alt 1,3 mio. kr.
---

For at opnå en budgetmæssig fleksibilitet arbejder projektet, med en treårig udrulningsplan for 2015-2017. Der er således mulighed for at vælge om modulerne skal etableres i 2015, 2016 eller 2017 eller fordeles ligeligt over de 3 år.

### Anbefaling

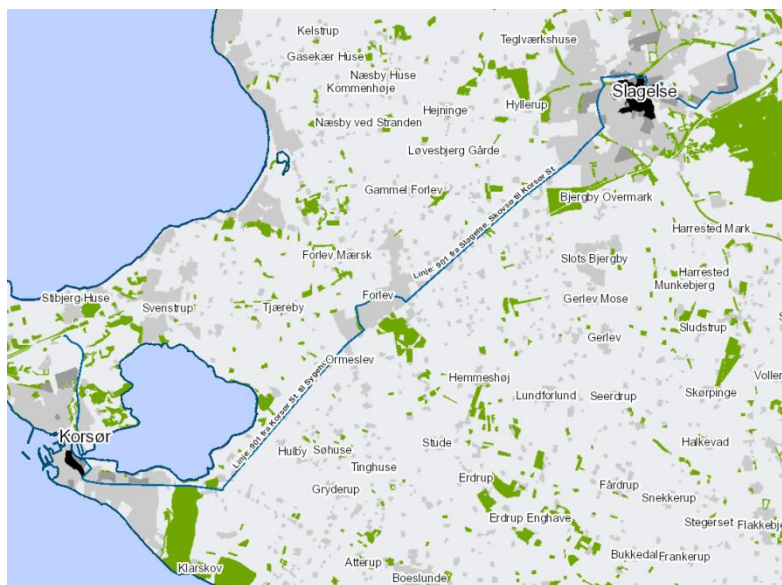
Center for Teknik og Miljø anbefaler, at Slagelse Kommune går med i et samarbejde med Region Sjælland og de øvrige kommuner i regionen om et projekt til opgradering af ca. 325 stoppesteder i Slagelse Kommune.

## Natbusbetjening

Natbusbetjening i weekenden sikrer et mere samlet produkt, og kan bidrage til at generere flere passagerer på andre tidspunkter af døgnet. Ligeledes kan det medvirke til at flere unge undgår bilkørsel på de sene aftener.

### Natbuskørsel på regionale linjer

Siden 2011 har der været natkørsel i weekenderne op til jul og nytår på fire regionale busser i Slagelse Kommune. Det er linjerne hhv. fra Slagelse til Holbæk, Kalundborg, Skælskør og Næstved (420R, 430R, 470R og 480R). Benyttelsen af natbusserne er gode, hvorfor området derfor vurderes til at have et godt potentiale for helårs natbusdrift.



### Forslag

Det vil være relevant at etablere natbusdrift på linjer, hvor der i forvejen er et stort passagerpotentiale. Kommunens mest benyttet buslinje er 901, der kører på strækningen Slagelse – Vemmelev - Korsør samt bybuskørsel gennem Slagelse. Natbuskørselen kan vælges som timedrift eller 2 times drift i weekenden, natten efter fredag og lørdag. En alternativ løsning kan være natbusbetjening på de fire sidste weekender i året, dvs. kørsel hjem fra julefrokoster.

### Økonomi

For at få en indikation om idéen er bæredygtig, kan natbuskørslen etableres som en forsøgsordning. Yderpuljen kan give 50 % medfinansiering til sådanne et projekt i en to-årig periode.

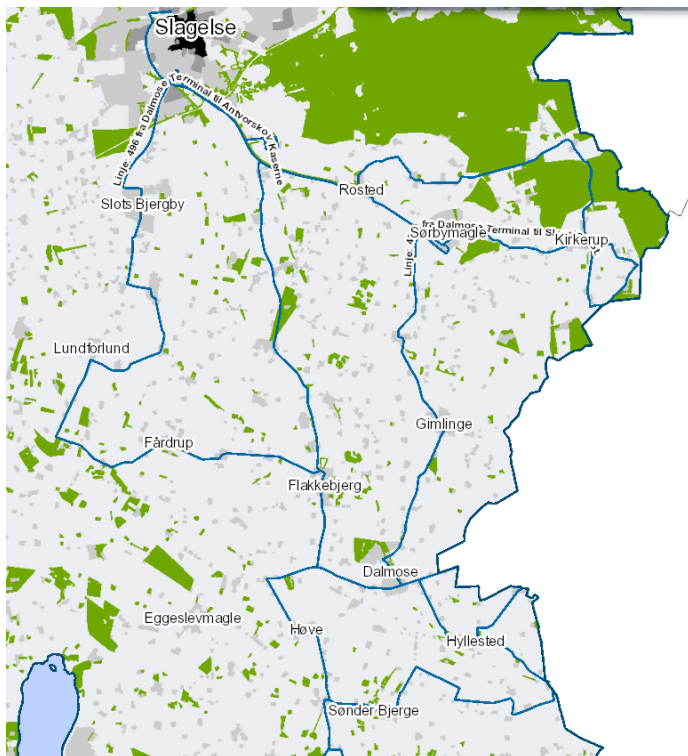
Udgiften til natbuskørsel varierer alt efter frekvens og omfang. Nedenfor angives tre eksempler, hvoraf der søges medfinansiering af yderpuljen til de to første.

Frekvens og omfang	Årlig udgift samlet	Slagelse Kommunes bidrag
Timedrift kl 0.00 – 06.00, 7 ture pr. nat efter fredag og lørdag hele året	975.000 kr.	488.000 kr.
2-timersdrift kl. 0.00-06.00, 4 ture pr. nat efter fredag og lørdag hele året	525.000.kr.	263.000 kr.
Timedrift kl 0.00 – 06.00, 7 ture pr. nat efter fredag og lørdag 4 uger i november-december	70.000 kr..	70.000 kr.

### Anbefaling

Center for Teknik og Miljø anbefaler, at Slagelse Kommune som forsøgsordning opretter natbusbetjening hele året på 901 med 2-timersdrift.

## Forbedring af Slagelse – Dalmose korridoren



En række af kommunens linjer i området syd for Slagelse er forblevet stort set uændrede siden kommunesammenlægningen i 2007. Det drejer sig om linjerne

- 431 Slagelse-Flakkebjerg-Dalmose-Hyllested
- 433 Slagelse-Gimlinge-Dalmose
- 496 Slagelse-Fårdrup-Flakkebjerg-Dalmose
- 497 Dalmose-Hyllested-Søndre Bjerge

En række henvendelser om betjeningen af området til såvel Movia som til Slagelse kommune tilsiger, at der kan være behov for en revurdering af betjeningen.

I forbindelse med Slagelse kommunes besparelser på den kollektive busstrafik i 2010 blev kørselsomfanget reduceret på flere af de kommunalt finansierede linjer. Siden er der også gennemført ændringer i skolestrukturen, uden en tilpasning af linjeføring og køreplan.

### Forslag

Det anbefales, at der nedsættes en arbejdsgruppe, der skal analysere den kollektive trafik i området. Arbejdsgruppen skal repræsenteres af Center fra Teknik og Miljø, Center for Skole samt Movia.

Gruppens arbejde skal munde ud i et forslag til ændret betjening med opfyldelse af f.eks. følgende mål:

- Opretholdelse af hurtige og hyppige forbindelser fra området til de omkringliggende større byer
- Lokalbetjeningen i området rettes mod skolernes behov
- Anvendelse af mindre busser, hvor dette er såvel betjeningsmæssigt som økonomisk forsvarligt
- Mere fleksibel lokalbetjening uden for skoletiderne

### Økonomi

Forslaget kan danne baggrund for en ansøgning yderpuljen.

Udgifter for forbedringer af Slagelse – Dalmose korridoren anslås til ca. 1,6 mio. kr. årligt med støtte fra yderpuljen.

### Anbefaling

Center for Teknik og Miljø anbefaler, at Slagelse Kommune undersøger mulighed for forbedringer af Slagelse – Dalmose korridoren.



Foto: Bjarne Baun

## Gratis buskørsel under events

I Slagelse Kommune arrangeres der events året rundt, som medvirker til at gøre kommunen attraktiv for bl.a. tilflyttere. For at underbygge kulturelle tiltag i kommunen, kan Slagelse Kommune tilbyde gratis buskørsel. Gratis buskørsel kan have en positiv effekt på deltagerantallet. Der kan også være udfordringer med tilstrækkelige p-pladser under events, som gratis buskørsel vil kunne afhjælpe. Endeligt kan gratis buskørsel skabe fokus på kollektiv trafik, som mulig transportmiddel i hverdagen.

### Forslag

Det vil være relevant at støtte flere events i hele kommunen med gratis kørsel. Det foreslås, at der som forsøgsordning oprettes gratiskørsel i forbindelse med Sct. Michaels Nat, der afholdes i september i Slagelse. For at undgå forvirring for borgerne, bør der være gratis kørsel på både regionens og kommunens linjer i hele kommunen i hele døgnet, hvor eventen afholdes.

### Økonomi

Movias analyseafdeling har "gjort" en overslagberegning over, hvor stort indtægtstab i Slagelse kommune vil blive, hvis der tilbydes gratiskørsel én dag i hele kommunen.

Gratis buskørsel på samtlige linjer i Slagelse Kommune på en fredag, giver en samlet udgift på 71.500 kr.
---

Det er Center for Teknik og Miljø's vurdering, at udgiften til gratis buskørsel ikke kan afholdes indenfor det nuværende driftsbudget til kollektiv trafik. Center for Teknik og Miljø foreslår, at udgiften til gratis buskørsel i forbindelse med Sct. Michaels Nat i 2015 afholdes af anlægsrammen "Busstoppesteder".

Udgiften fordeler sig på følgende poster (udgangspunktet for overslaget er budget 2015, 2. behandling):

Omkostninger på kommunebetalte linjer i Slagelse kommune:	46.500 kr.
Omkostninger til regionens linjer som skal dækkes af Slagelse Kommune:	22.500 kr.
Omkostninger til andre kommuner på linjer som er fælleskommunale:	2.500 kr.

Årsagen til, at andre kommuner og regionen har indtægtstab pga. Slagelse kommunes gratisdag er, at både indtægter og udgifter opgøres pr. linje, hvorefter nettoudgiften fordeles ud på trafikbestillerne ud fra bl.a. køreplantimer.

### Anbefaling

Center for Teknik og Miljø anbefaler, at Slagelse Kommune som forsøgsordning tilbyder gratis buskørsel i hele kommunen i forbindelse med Sct. Michaels Nat i 2015, men henblik på at undersøge mulighederne for at udvide gratis buskørsel i forbindelse med andre projekter.

## Havnebus i Korsør

Hop om bord på Korsør-havnebussen, som sejler dig nemt og hurtigt over vandet, mens du læner dig tilbage og lader dine tanker vandre ud på Storebælt og nyder solnedgangen. Korsørs historiske baggrund som færgebyen, vil altid stå klart hos korsørianerne. I dag fungerer området stadig som Sjællands bindeled til Fyn, og Korsør har en aktiv industrihavn. Men har Korsør by alligevel mistet noget af sin identitet, efter Storebæltsbroen blev bygget? Måske kræver byen en ny identitet, eller også handler det om, at genlive den gamle med et rekreativt tilbud som Korsør-havnebussen.



Borgerne i Korsør har selv italesat udfordringen med to splittede bydele, der kun bindes sammen af én bro. Med en havnebus kan en bedre forbindelse blive skabt, samtidig med at byens historie ikke går i glemsel. Havnebussen kan være til glæde for både fodgængere og cyklister.

### Forslag

Korsør-havnebussen skal først og fremmest forbinde Halskov og Korsør, men det vil også være muligt at betjene områder i Noret, da det kan sikres, at færgen bliver lav nok til at gå under Halskovbroen. Havnebussen skal sejle fredag-lørdag-søndag i sommerhalvåret fra 1. april - 1. oktober.

Korsør-havnebussen begrænser ikke anvendelsen af Korsør Havn som erhvervshavn, som hvis der alternativt etableres en bro på tværs af havneindløbet.

### Økonomi

Driften af Korsør-havnebussen vil skulle udbydes. De økonomiske konsekvenser kan derfor ikke fastlægges med sikkerhed. Der sammenlignes derfor med en mindre eksisterende havnebus i København. Udgiften til havnebussen varierer alt efter frekvens og omfang. Dertil skal lægges etableringsomkostninger i forbindelse med stoppesteder, dvs. landgangstrapper, som kan etableres for ca. 100.000 kr. pr stoppested. Det vil være et projekt, hvor puljemidler kan søges til 50% af etableringsomkostningerne og driftsudgifterne i en to-årig periode. Med disse forudsætninger fås følgende udgifter:

Driftsomkostninger anslås til ca. 1,5 mio. kr. årligt Anlægsomkostninger til stoppesteder anslås til 250.000 kr.
---

### Anbefaling

Center for Teknik og Miljø anbefaler, at Slagelse Kommune som forsøgsordning opretter Korsør-havnebussen, der sejler i weekenden i sommerhalvåret fra 2016.



## Landdistrikts-, Teknik og Ejendomsudvalget

Politikområde	Nr. (2. - Fagudvalg - Politikområde - Løbenr.)
6.02 Drift og teknik	3 6 2 1

## Beskrivelse af drifts- og aktivitetsudvidelser

**Kollektiv bustrafik**

Center for Teknik og Miljø er den 19. marts 2014 blevet mundtligt informeret om, at budgette til det eksisterende serviceniveau for kollektiv bustrafik i Slagelse Kommune er underestimeret. Disse oplysninger tager afsæt i passagertællinger, som er foretaget i 2014. Disse informationer er yderligere blevet bekræftet af Movia på møde afholdt den 26. marts 2015.

Movia har meddelt, at budgette for Slagelse Kommune er underestimeret med 2,8 mio. kr. fra 2016 og fremefter, indeholdt i dette beløb er driftsudvidelsen på 0,5 mio. kr. som følge af ny lovgivning indenfor området. Lovgivning medfører, at kommunerne fra og med 2016 skal afholde administrationsomkostninger til Movia, en omkostning som tidligere alene blev afholdt af Regionen.

Byrådet besluttede i august 2014, at tilbagebetalingen fra Movia som vedrører regnskab 2013 på 1,8 mio. kr. anvendes i henhold til den nye lovbestemte finansieringsmodel.

Yderligere har Movis meddelt, at Slagelse Kommune kan forvente, at der for indeværende år (2015) vil ske en efterregulering i størrelsesordenen 6,0 mio. kr. i 2017.

Slagelse Kommune har fået henstand vedrørende aflevering af trafikbestillingen for 2016 således, at der kan foretages bestilling i juni måned. I forbindelse med den politiske behandling af trafikbestillingssagen vil der blive fremlagt et sparekatalog med forslag til reduktionen i størrelsesordene 4,3 mio. kr. pr. år.

Driftsønsker	Beløb i 1.000 kr.				
	Budgetår				
	2016	2017	2018	2019	Total
Kollektiv bustrafik	2.800	2.800	2.800	2.800	11.200
Regulering ifm. Regnskab 2013	-1.800				-1.800
Regulering ifm. Regnskab 2015		6.000			6.000
x					0
x					0
x					0
x					0
x					0
<b>I alt</b>	<b>1.000</b>	<b>8.800</b>	<b>2.800</b>	<b>2.800</b>	<b>15.400</b>

## Landdistrikts-, Teknik og Ejendomsudvalget

Politikområde	Nr. (2. - Fagudvalg - Politikområde - Løbenr.)
6.02 Drift og teknik	3 6 2 4

## Beskrivelse af drifts- og aktivitetsudvidelser

*Færgedrift*

På anlægsbudgettet i 2015 er afsat 8 mio. kr. til indkøb af ny afløserfærge mellem Stignæs og øerne. Færgedriftens udgiftsniveau søges øget med 1,5 mio. kr. til drift af afløserfærgen. Driftsønsket kan finansieres af tilsvarende effektiviserings- og besparelsesforslag 6.2.1 på færgområdet, hvor det estimeres at der ved optimering af driften kan findes 0,5 - 2,0 mio. kr.

Driftsønsker	Beløb i 1.000 kr.				
	Budgetår				
	2016	2017	2018	2019	Total
Færgedrift (afløserfærge)	1.500	1.500	1.500	1.500	6.000
x					0
x					0
x					0
x					0
x					0
<b>I alt</b>	<b>1.500</b>	<b>1.500</b>	<b>1.500</b>	<b>1.500</b>	<b>6.000</b>