

## **Bilag 1 – Forslag til emnet Store solenergianlæg**

Miljø-, Plan- og Landdistriktsudvalget – 19. januar 2021

Forslag til retningslinjer til

# **Forslag til KOMMUNEPLAN 2021**

Tema:

## **ENERGI OG TEKNIK**

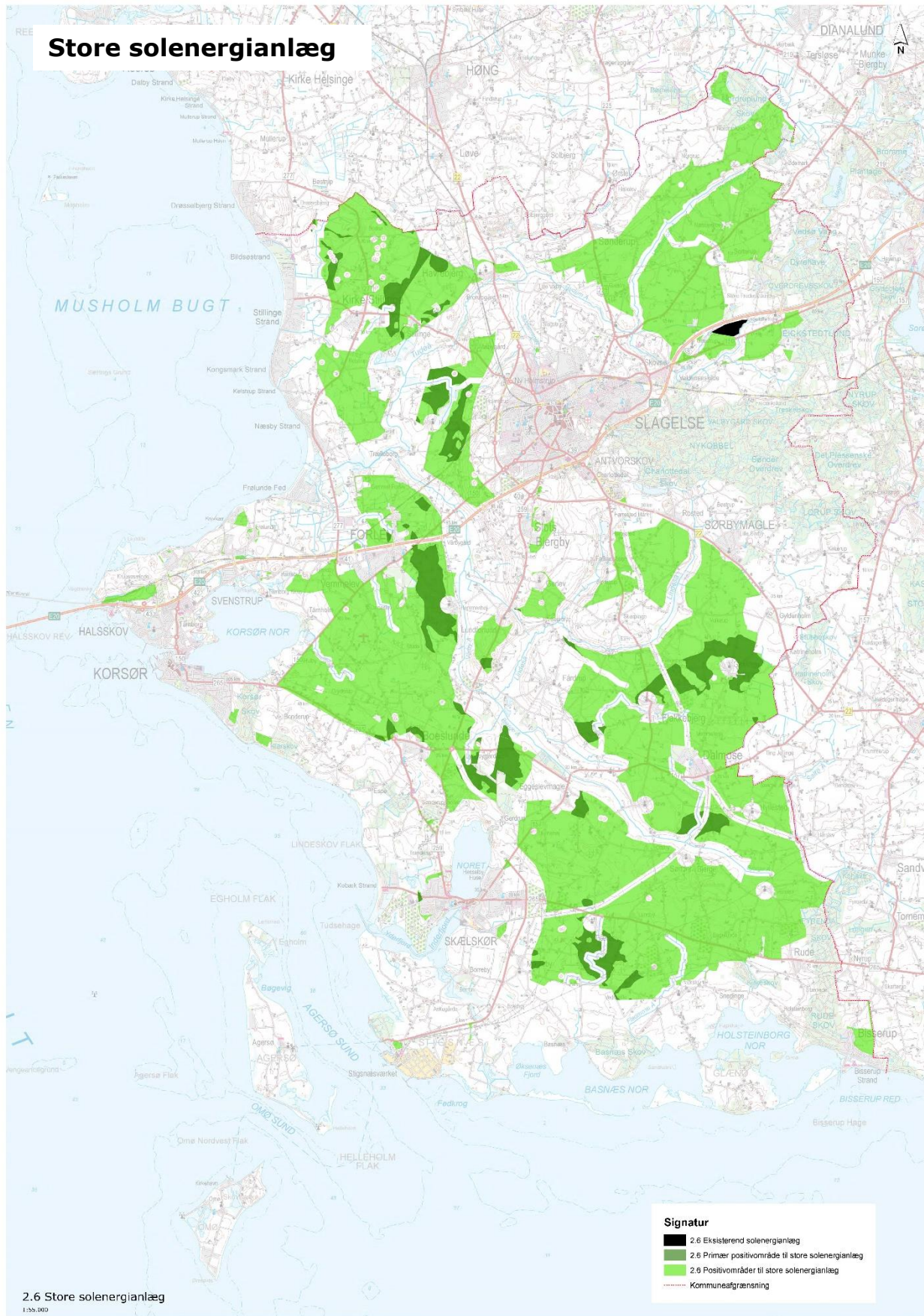
### **- 2.6 Store solenergianlæg**

*Alle temaer præsenteres på de følgende sider med forslag til redegørelse samt forslag til retningslinjer. Tekst der er slettet i forhold til Kommuneplan 2017 er overstreget og markeret med rød, mens tekst der er tilføjet er markeret med gul. I tabeloversigten over retningslinjer indgår både retningslinjer for Kommuneplan 2017 og forslag til retningslinjer for Kommuneplan 2021, så man ved hjælp af farverne kan se, om der er sket ændringer.*



## **2. ENERGI OG TEKNIK**

# Store solenergianlæg



## 2.6 Solceller og solvarmeanlæg **Store solenergianlæg**

For at kunne opfylde fremtidens energikrav, er det vigtigt at satse bredt på forskellige energiformer.

~~Det skal være muligt at etablere større fælles solcelleanlæg i Slagelse Kommune. Fælles solcelleanlæg defineres som en samling af solceller placeret på jorden uden for eller i tilknytning til byer. Der kan være tale om anlæg, der producerer varme eller el. Alt efter forsyningsmulighederne kan der være særlige lokaliseringskrav.~~

Det skal være muligt at etablere større fælles solenergianlæg (> 1 Ha) i Slagelse Kommune. Fælles solenergianlæg defineres som en samling af solceller eller solfangere monteret på stativ og placeret på jorden uden for- eller i tilknytning til byer. Der kan være tale om solenergianlæg, der producerer varme eller el. Alt efter forsyningsmulighederne kan der være særlige lokaliseringskrav.

Lokalisering af konkrete solenergi projekter vil ske på baggrund af en differentieret og situationsbestemt planlægning afhængig af de lokale forhold.

### Forslag til retningslinjer:

KP 2017	KP 2021	Forklaring
2.6.1 Der kan etableres større fælles solcelleanlæg, hvor der ikke tilsidesættes væsentlige beskyttelseshensyn.	2.6.1 Større fælles solenergianlæg (> 1 Ha) skal, på baggrund af en konkret vurdering af et konkret projekt, lokaliseres indenfor udpegningen af positivområder til placering af større fælles solenergianlæg som fremgår af retningslinjekort 2.6.	Ny retningslinje.
2.6.2 Ved etablering af fælles solcelleanlæg skal der tages hensyn til det omgivne landskab og øvrige omgivelser.	2.6.2 Solenergianlæg udelukkende til elproduktion skal primært søges lokaliseret indenfor udpegningen Primære positivområder jf. retningslinjekort 2.6, hvor beskyttelsen af grundvandet er prioriteret højt.	Ny retningslinje.
	2.6.3 På arealer uden for udpegningen af positivområder, hvor der kræves en særlig indsats for beskyttelsen af grundvandet, kan der planlægges for store el-producerende solenergianlæg såfremt det, på baggrund af en konkret vurdering, kan godtgøres, at andre beskyttelsesinteresser ikke tilsidesættes. Det skal sikres, at der ikke kan afgives stoffer fra anlæggene, der kan udgøre en grundvandsrisiko og at der, i forbindelse med drift og vedligehold af anlægget, ikke anvendes problematiske stoffer i forhold til beskyttelsen	Ny retningslinje.

	af grundvandet herunder, at der ikke sprøjtes med pesticider for at vedligeholde anlægget.	
	2.6.4 Større fælles solenergianlæg bør som udgangspunkt lokalises i eller i tilknytning til erhvervsområder eller områder til tekniske anlæg. Der kan på baggrund af en konkret vurdering placeres større fælles solenergianlæg i eksisterende uudnyttede erhvervsområder forudsat, at det pågældende erhvervsområde fortsat kan udvikles hensigtsmæssigt.	Ny retningslinje.
	2.6.5 Ved lokaliseringen af større fælles solenergianlæg bør der tages hensyn til nærheden til eksisterende forsyningsinfrastruktur.	Ny retningslinje.
	2.6.6. Ved planlægning for og landzonetilladelse til opstilling af større fælles solenergianlæg på terræn, skal der tages hensyn til nabobeboelser og landbrugets udviklingsmuligheder samt arronderingsforhold. Der skal på baggrund af en konkret vurdering af lokale forhold sikres tilstrækkelig afstand til byer, landsbyer, samlede bebyggelser og enkelt boliger og sommerhusområder. Der skal tages hensyn til landskabelige, naturmæssige, jordbrugsmæssige og kulturhistoriske værdier, herunder kirkeomgivelser og kulturmiljøer. Der skal altid stilles krav til anlæggets placering og udformning mv. Alle anlæg skal myndighedsbehandles jfr. gældende lovgivning og processen skal offentliggøres. Det anbefales at solenergianlæg placeres i områder der er beskyttet i forhold til drikkevandsindvinding forudsat, at solenergianlæggene ikke udgør en risiko for grundvandet.	Ny retningslinje.

	2.6.7 Større fælles solenergianlæg skal indpasses under hensyntagen til det omgivende landskab jf. retningslinjer for Landskab.	Ny retningslinje.
	2.6.8 Større fælles solenergianlæg kan som udgangspunkt ikke placeres indenfor udpegede beskyttelsesinteresser som f.eks. beskyttet natur, beskyttede landskaber, strandbeskyttelseslinjen, større uforstyrrede landskaber, naturnetværk, fortidsmindebeskyttelseslinjer, fredede områder og geologiske interesser.	Ny retningslinje.
	2.6.9 Ved planlægning for og landzonetilladelse til større fælles solenergianlæg, skal nye anlæg forholde sig til eksisterende solenergianlæg således, at det enkelte anlæg fremstår og opfattes som en samlet enhed. Afstanden mellem de enkelte solenergianlæg skal være tilstrækkelig stor, så hvert enkelt anlæg fremstår og opfattes som klart afsluttet i forhold til landskabet.	Ny retningslinje.
	2.6.10 Ved planlægning for og landzonetilladelse til større fælles solenergianlæg, skal der sikres den fornødne afskærmning af anlægget i form af en randbeplantning. Randbeplantningen skal som udgangspunkt bestå af egnskarakteristiske og naturligt hjemmehørende arter. Omfanget af randbeplantningen skal altid beskrives som f.eks. at udgøre minimum x % af projektområdet samt plantevalg og højder.	Ny retningslinje.
	2.6.11 Større fælles solenergianlæg skal etableres på en måde, så refleksioner fra anlægget ikke forekommer.	Ny retningslinje.
	2.6.12 Ved planlægning for og landzonetilladelse til større fælles solenergianlæg skal arealerne fastholdes i landzone så det sikres, at arealerne kan	Ny retningslinje.

	reetableres til natur- eller landbrugsformål. Det skal sikres, at den ansvarlige aktør, der driver solenergianlægget, fjerner anlægget når det tages ud af drift.	
--	---	--

### Forslag til redegørelse:

Fælles solcelleanlæg vil typisk være et større areal, hvor der er opstillet solceller på jorden. Solcellerne kan producere el eller varme. Der kan være tale om, at anlægget skal placeres i forhold til forsyningsledninger eller bymæssig bebyggelse af hensyn til distributionen af energi og mindskelse af spild.

Ved placering af store fælles solcelleanlæg skal der tages hensyn til områdets omgivelser, eks. kulturhistoriske og landskabelige interesser.

Anlægget skal tilpasses omgivelserne, hvilket kan ske ved, at der stilles vilkår om anlæggets udseende og placering i terræn.

Solceller kan opstilles flere steder, hvor der er mulighed for det. Der kan være tale om åbne markflader, men også overskydne arealer i erhvervsområder, langs veje osv.

Private anlæg etableres oftest på enfamiliehuse og vil langt hen ad vejen være at betragte som en del af bygningskomplekset – eks. som en integreret del af taget. Sådanne anlæg bliver administreret gennem bygningslovgivningen.

Der er brug for at satse bredt i den fremtidige energiforsyning. I Slagelse Kommune skal vi være åbne for forskellige energiformer, og solenergi er en af dem. Solenergi kan etableres såvel privat som i fælles anlæg.

I 2050 er det målet, at Danmarks energiforsyning skal være uafhængig af fossile brændsler. Det er et statsligt mål, at fremme vedvarende energi i Danmark ud fra en helhedsvurdering, der bevarer og styrker landets natur og landskabelige værdier.

Der er brug for at satse bredt i den fremtidige energiforsyning. I Slagelse Kommune skal vi være åbne for forskellige energiformer, og solenergi er en af dem. Som en del af den vedvarende energiforsyning spiller solenergi en vigtig rolle. Solenergi kan etableres såvel privat som i fælles anlæg. Solenergianlæg kan bidrage til såvel kollektive varmforsyningsanlæg (fjernvarme) og elproduktion samt individuelle el- og varmforsyningsanlæg.

Fælles solenergianlæg vil typisk omfatte et større areal, hvor der er opstillet solceller/solfangere på jorden. Der kan være tale om, at anlægget skal placeres i forhold til forsyningsledninger eller bymæssig bebyggelse af hensyn til distributionen af energi og mindskelse af spild.

Større fælles solenergianlæg på terræn kræver tilgængelighed af store sammenhængende arealer. Indpasning af disse store tekniske anlæg kræver derfor en afvejning af en række planlægningsmæssige hensyn der også skal varetages i det åbne land.

Solceller/solfangere kan opstilles flere steder, hvor der er mulighed for det. Der kan være tale om åbne markflader, men også overskydende arealer i erhvervsområder, langs veje osv. Private anlæg etableres oftest på enfamiliehuse og vil langt hen ad vejen være at betragte som en del af bygningskomplekset – eks. som en integreret del af taget. Sådanne anlæg bliver administreret gennem bygningslovgivningen.



Retningslinjer for solenergianlæg – solceller og solvarme er udarbejdet iht. Planloven § 11a stk. 1 nr. 5.

#### Ad 2.6.1, 2.6.2 og 2.6.3

Retningslinje kort 2.6 udpeger positivområder, hvor der potentielt kan tillades større fælles solenergianlæg efter en nærmere vurdering af et konkret projekt og den konkrete lokalitet. Lokalisering af konkrete solenergianlæg indenfor de udpegede positivområder kræver udarbejdelse af kommuneplantillæg der fastsætter rammer for lokalplanlægningen for tekniske anlæg.

Positivområderne udgør områder indenfor landskabsudpegningen Landbrugsflade med det strategiske mål Vedligehold eller Ændre, og hvor der i øvrigt ikke er andre beskyttelsesinteresser som f.eks. beskyttet natur, naturnetværk, større uforstyrrede landskaber, fredninger og geologiske interesser. Dele af udpegningen ligger indenfor Kystnærhedszonen, hvor der kræves en særlig planlægningsmæssig eller funktionel begrundelse.

Ved placering af større fælles solenergianlæg er der særligt fokus på at lokalisere anlæggene hvor de kan bidrage til beskyttelse af grundvandet. Derfor er der udpeget primære positivområder hvor beskyttelsen af grundvandet er særlig vigtig og hvor der ikke tilsidesættes andre beskyttelsesinteresser. Indenfor de primære positivområder må der kun placeres solenergianlæg der alene producerer el. Solenergi projekter indenfor de primære positivområder vil blive prioriteret højere end projekter lokaliseret udenfor de primære positivområder. Det er en forudsætning for lokalisering af solenergianlæg indenfor de primære positivområder, at det sikres, at der ikke kan afgives stoffer fra anlæggene, der kan udgøre en grundvandsrisiko og at der, i forbindelse med drift og vedligehold af anlægget, ikke anvendes problematiske stoffer i forhold til beskyttelsen af grundvandet herunder, at der ikke sprøjtes med pesticider for at vedligeholde anlægget.

Såfremt særlige forhold taler for inddragelse af arealer i områder hvor grundvandet er særligt sårbart over for forurening, herunder områder der ligger udenfor positivudpegningen til store solenergianlæg, kan der planlægges for el-producerende solenergianlæg såfremt det, på baggrund af en konkret vurdering, kan ske uden at tilsidesætte andre beskyttelsesinteresser i det åbne land.

#### Ad 2.6.4

Som udgangspunkt bør tekniske anlæg, som ikke kræver en placering i det åbne land, placeres i tilknytning til byområder. Erhvervsområder kan potentielt komme i spil til placering af store bynære solenergianlæg. Anvendelse af eksisterende erhvervsarealer til solenergi vil ske ud fra en konkret vurdering og strategisk afvejning af erhvervsarealernes fremtidige anvendelse. Der kan dog være forhold der gør, at en placering i tilknytning til byområder ikke er mulig. Såfremt en placering af et konkret solenergianlæg ikke kan ske i tilknytning til byområder, skal der udarbejdes en redegørelse for placeringen herunder foretages en afvejning af øvrige planlægningsmæssige hensyn der skal varetages i det åbne land. Redegørelsen skal indeholde en begrundelse for hvorfor en placering i tilknytning til byområder ikke er mulig.

#### Ad 2.6.5

I forbindelse med lokalisering og planlægning for større fælles solenergianlæg, og særligt anlæg til produktion af solvarme, bør nærheden til transformerstationer, kollektive varmforsyningsanlæg og energiaftagere indgå i overvejelserne.

#### Ad 2.6.6

Ved planlægning for solenergianlæg i nærheden af byer og afgrænsede landsbyer, skal der varetages et særligt hensyn til den landskabelige og visuelle oplevelse af såvel byerne som landsbyerne og

sommerhusområderne. Planlægningen for og indpasningen af konkrete solenergianlæg vil ske på baggrund af en konkret vurdering med udgangspunkt i de lokale forhold. Ved placering af store fælles solcelleanlæg skal der tages hensyn til områdets omgivelser herunder nabobeboelse samt eks. kulturhistoriske og landskabelige interesser. Der skal endvidere tages hensyn til landbrugets fortsatte driftsbetingelser og udviklingsmuligheder, således at der fortsat er en hensigtsmæssig sammenhæng og afrunding af landbrugsarealer for den enkelte landbrugsejendom.

Inden der etableres større solenergianlæg indenfor Områder med Særlige Drikkevandsinteresser (OSD) eller indvindingsoplande for almene vandværker udenfor OSD, skal det sikres, at der ikke kan afgives stoffer fra anlæggene, der kan udgøre en grundvandsrisiko. Det skal ligeledes sikres, at der ikke anvendes produkter, der kan forurene grundvandet, i forbindelse med drift eller vedligeholdelse af anlæggene.

#### Ad 2.6.7

Større fælles solenergianlæg (> 1Ha) kræver forholdsvis store sammenhængende arealer. Anlægget skal derfor tilpasses omgivelserne, hvilket kan ske ved, at der stilles vilkår om anlæggets udseende og placering i terræn. Ved lokalisering og indpasning af større solenergianlæg på terræn, skal der således tages hensyn til det pågældende landskabs nøglekarakter, oplevelsesmuligheder og anbefalinger jf. Landskabet i Slagelse Kommune – Kortlægning af landskabets karakter.

#### Ad 2.6.8

Der vil ikke kunne opstilles større fælles solenergianlæg indenfor arealer omfattet af beskyttelsesinteresser som f.eks. beskyttet natur, herunder Natura 2000 områder, beskyttede landskaber, strandbeskyttelseslinjen, større uforstyrrede landskaber, naturnetværk (Grønt Danmarkskort), fortidsmindebeskyttelseslinjer, fredede områder og områder med geologiske interesser. Her vil beskyttelsesinteresser veje tungere end benyttelsesinteresser.

Ved et konkret projekt skal der altid foretages vurderinger i forhold til en påvirkning af udpegningsgrundlaget på et givent Natura 2000 område. Dette gælder ligeledes for projekter, der ligger uden for Natura 2000 områder. Vurderingen skal ske under hensyntagen til bevaringsmålsætningerne for et givent Natura 2000 område.

Ved planlægning for større fælles solenergianlæg indenfor kystnærhedszonen skal der foreligge en særlig planlægningsmæssig eller funktionel begrundelse, der sikrer en afvejning af anlæggets påvirkning af kysten og de hensyn som kystnærhedszonen skal varetage.

#### Ad 2.6.9 og 2.6.10

Opstillingen af solceller/solfangere skal ske på en sådan måde, at anlægget fremstår som en samlet enhed, klart afsluttet i forhold til landskabet. Som tommelfingerregel, bør nye anlæg som udgangspunkt ikke placeres nærmere end 6 km fra et eksisterende solenergianlæg dog baseret på en konkret vurdering.

Det skal sikres, at solenergianlægget ikke fremstår skæmmende i landskabet og ikke er til gene for nabobeboelser. Der kan stilles vilkår om placering og udformning, herunder om afskærmende beplantning, sektionering af anlægget og tilpasning til eksisterende strukturer betinget af hegn og diger mv.

#### Ad 2.6.11

Af hensyn til naboer skal refleksion fra anlæggene minimeres i størst muligt omfang.

#### Ad 2.6.12

Fælles solenergianlæg er som udgangspunkt midlertidige anlæg der placeres på terræn. I det omfang de placeres i det åbne land og på landbrugsjord bør lokalplanlægningen fastholde området i landzone ligesom

landbrugspligten ikke bør ophæves da arealerne skal tilbageføres til landbrugsformål når et givent solenergianlæg nedtages. Ligeledes skal der, som en del af tilladelsen til et fælles solenergianlæg, stilles vilkår om, at den aktør der driver et givent fælles solenergianlæg skal sørge for at fjerne anlægget når det ikke længere er i drift.

#### Eksisterende Solenergianlæg

L.T4 – Teknisk anlæg, Lokalplan 1143, Solcelleanlæg mellem Vestmotorvejen og Sorøvej.

#### Behov for planlægning i kommende planperiode

I forbindelse med et konkret projekt for et større fælles solenergianlæg skal der som udgangspunkt udarbejdes en lokalplan. Den nærmere planlægning skal redegøre for de konkrete interesser i området. Endvidere skal der gennemføres en screening iht. Miljøvurderingsloven med henblik på at vurdere, om der skal gennemføres en egentlig miljøvurdering af planforslaget. Der skal som minimum gennemføres en screening iht. Miljøvurderingsloven af konkrete solenergianlæg for at afklare, om anlægget skal miljøkonsekvensvurderes og dermed om der skal udarbejdes en miljøkonsekvensrapport.