

## Slagelse Kommune

### Månedlige nøgletal for beskæftigelsesområdet seneste års udvikling for alle ydelser under ét

<b>Ydelsesmodtagere i alt</b>	<b>10.822</b>	<b>(november 2016)</b>
<b>A-dagpengemodtagere</b>	<b>1.049</b>	<b>(december 2016)</b>
<b>Kontanthjælpsmodtagere</b>	<b>1.692</b>	<b>(december 2016)</b>
<b>Sygedagpengemodtagere</b>	<b>755</b>	<b>(november 2016)</b>
<b>Bruttoledighedsprocent</b>	<b>4,4 %</b>	<b>(november 2016)</b>

Grundlæggende skal man være meget påpasselig med at tolke på ledighedsudviklingen isoleret set, selvom det alt for ofte er det, der sker i medierne. Det skyldes, at ledighedstallet blot er en lille delmængde af mange forsørgelsesydelse, som er bundet tæt sammen.

Ledighedstallet er ikke en objektiv størrelse. Der ligger individuelle vurderinger bag hvilke kontant- og uddannelseshjælpsmodtagere eller sygedagpengemodtagere, der står til rådighed for arbejdsmarkedet og som dermed tæller med i den officielle bruttoledighed. Under disse 3 overordnede forsørgelsesgrupper er det kun de åbenlyst uddannelsesparate uddannelseshjælpsmodtagere samt de jobparate kontanthjælpsmodtagere, som indgår i ledighedsstatistikken. Kommunerne har historisk set altid kategoriseret borgerne forskelligt, og de enkelte kommuner har også altid lavet forskellige vurderinger over tid, som bunder i ny lovgivning, konjunkturer mv.

Det giver altid bedst mening at starte med at sammenligne den samlede udvikling for alle forsørgelsesydelse, hvis man ønsker det mest reelle billede af udviklingen. Herefter kan man så dykke ned i de enkelte ydelsesområder og forsøge at belyse, hvilke bevæggrunde der ligger bag, at borgere er placeret på forskellig vis.

Kommunens udfordringer er i forhold til uddannelses- og kontanthjælpsområdet. Opmærksomheden er derfor skærpet markant omkring dette område.

#### Udvikling for alle ydelsesgrupper under ét gennem det seneste år

	nov-15	dec-15	jan-16	feb-16	mar-16	apr-16	maj-16	jun-16	jul-16	aug-16	sep-16	okt-16	nov-16	Pct-udvikling nov15-nov16
Slagelse	11.234	11.303	11.487	11.519	11.391	11.228	11.073	11.000	10.676	10.567	10.661	10.755	10.822	-3,7%
RAR Hovedstaden-Sjælland	298.039	298.800	302.868	302.724	299.239	294.718	291.162	289.769	284.374	282.401	283.391	285.257	285.037	-4,4%
Hele landet	723.211	726.721	739.929	740.654	731.114	719.809	710.423	706.306	694.957	690.059	692.753	696.572	696.528	-3,7%

## Udvikling for alle ydelsesgrupper med de nyeste opgørelser

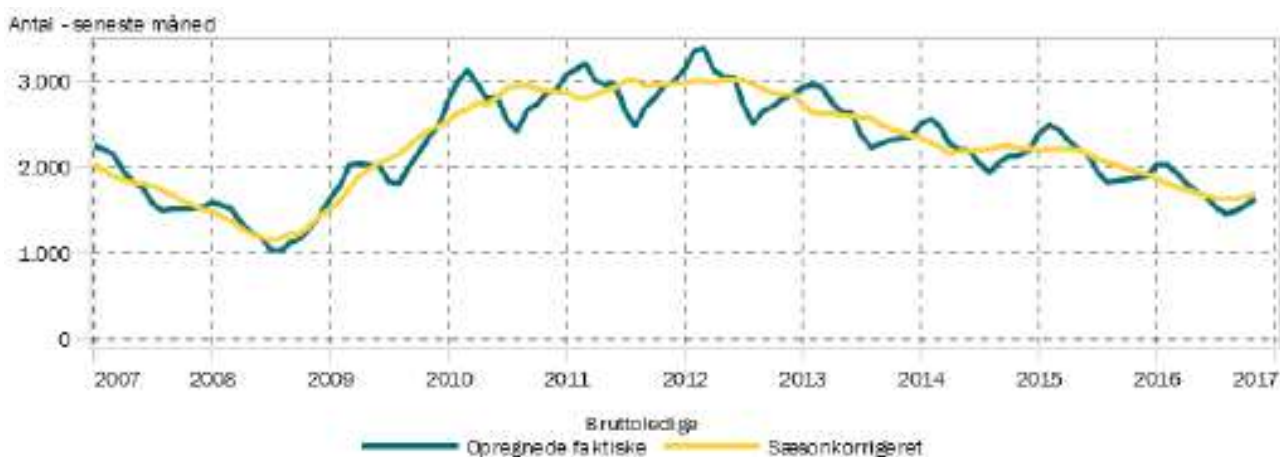
Slagelse	nov-15	dec-15	jan-16	feb-16	mar-16	apr-16	maj-16	jun-16	jul-16	aug-16	sep-16	okt-16	nov-16	dec-16	Pct-udvikling nov15-nov16
Ydelsesgrupper i alt	11.234	11.303	11.487	11.519	11.391	11.228	11.073	11.000	10.676	10.567	10.661	10.755	10.822	10.822	
A-dagpenge	1.094	1.140	1.281	1.284	1.209	1.095	1.017	983	929	928	949	993	1.053	1.049	-3,7%
Kontantydelse	0	1	2	2	1	5	8	7	9	13	16	21	20		#DIVISION0!
Arbejdsmarkedsydelse	109	92	98	92	87	81	61	44	33	23	14	6	2		-98,2%
Kontanthjælp	2.080	2.091	2.101	2.104	2.081	2.064	2.065	2.044	1.756	1.725	1.742	1.728	1.721	1.692	-17,3%
- heraf jobparate	607	606	607	610	582	550	546	531	466	457	465	460	445	426	-26,7%
Uddannelseshjælp	883	876	851	880	917	932	943	958	814	751	772	791	825	770	-6,6%
- heraf åbenlyst uddannelsesparate	131	114	95	125	138	153	166	171	112	93	105	108	117	88	-10,7%
- heraf uddannelsesparate	194	210	208	223	245	240	255	267	209	177	173	172	199	180	2,6%
Revalidering	101	100	98	105	104	97	95	94	89	86	88	89	81	78	-19,8%
Forrevalidering	4	6	6	6	6	4	5	5	3	3	5	5	3	3	-25,0%
Integrationsydelse	37	47	51	63	78	88	102	115	365	363	368	378	384	357	937,8%
Sygedagpenge	862	889	895	896	840	817	795	812	751	726	750	771	755		-12,4%
Jobafklaringsforløb	146	153	169	158	165	171	173	175	179	190	194	199	201	183	37,7%
Ressourceforløb	399	412	417	430	438	443	446	446	452	450	452	462	472	475	18,3%
Ledighedsydelse	106	107	102	108	115	122	114	114	117	112	108	114	120	126	13,2%
Fleksjob	639	642	651	651	650	648	653	662	660	669	674	673	681	684	6,6%
Førtidspension	3.513	3.503	3.510	3.501	3.486	3.466	3.445	3.436	3.432	3.439	3.429	3.421	3.413	3.410	-2,8%
Efterløn	1.262	1.244	1.256	1.238	1.215	1.192	1.150	1.104	1.086	1.090	1.099	1.106	1.102		-12,7%

Kilde: Status i Jobindsats.dk 30. januar 2017

	Bruttoledigheds pct. november 16)	Udvikling i antal - pct.-udvikling seneste år
Landsplan	3,9	-3,9
RAR-område Sjælland	3,9	-3,1
RAR-område Hovedstaden	4,1	-3,2
Slagelse	4,4	-13,2

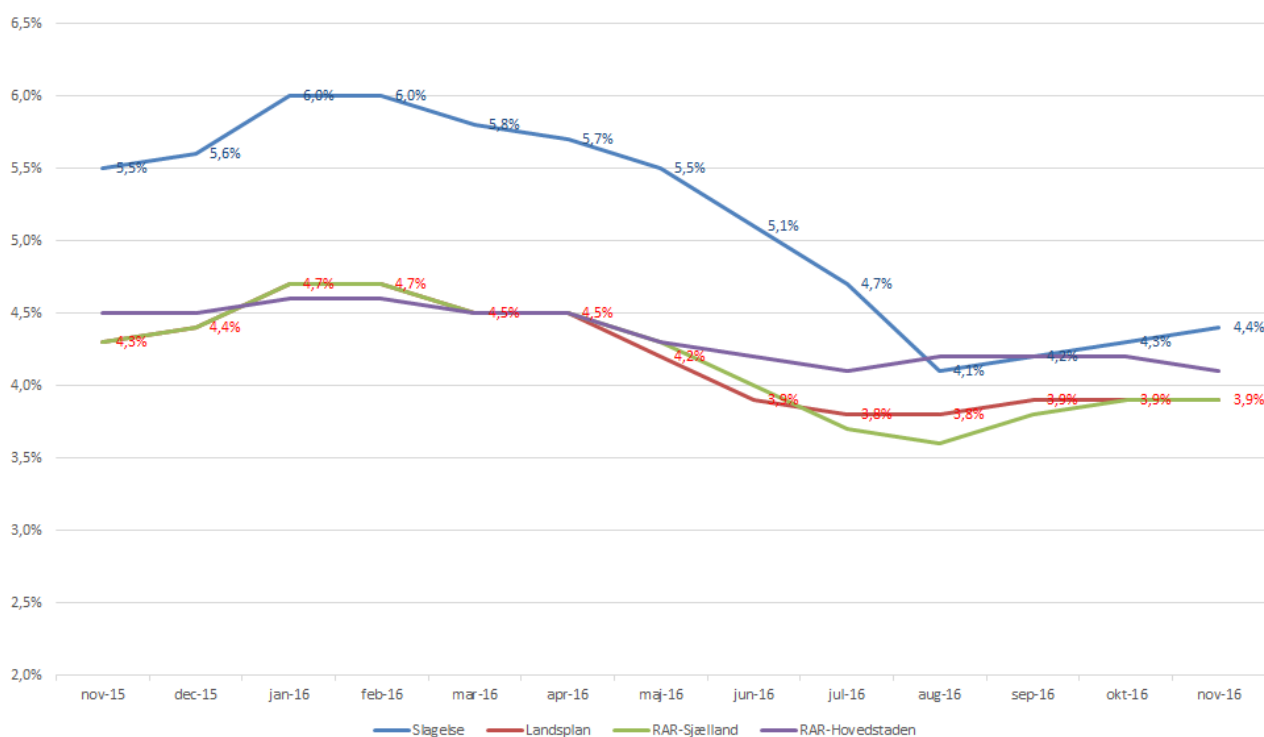
Kilde: Styrelsen for Arbejdsmarked og Rekruttering, ledighedsstatistik

## Udvikling i ledige – faktiske og sæsonkorrigeret i Slagelse 2007-2016



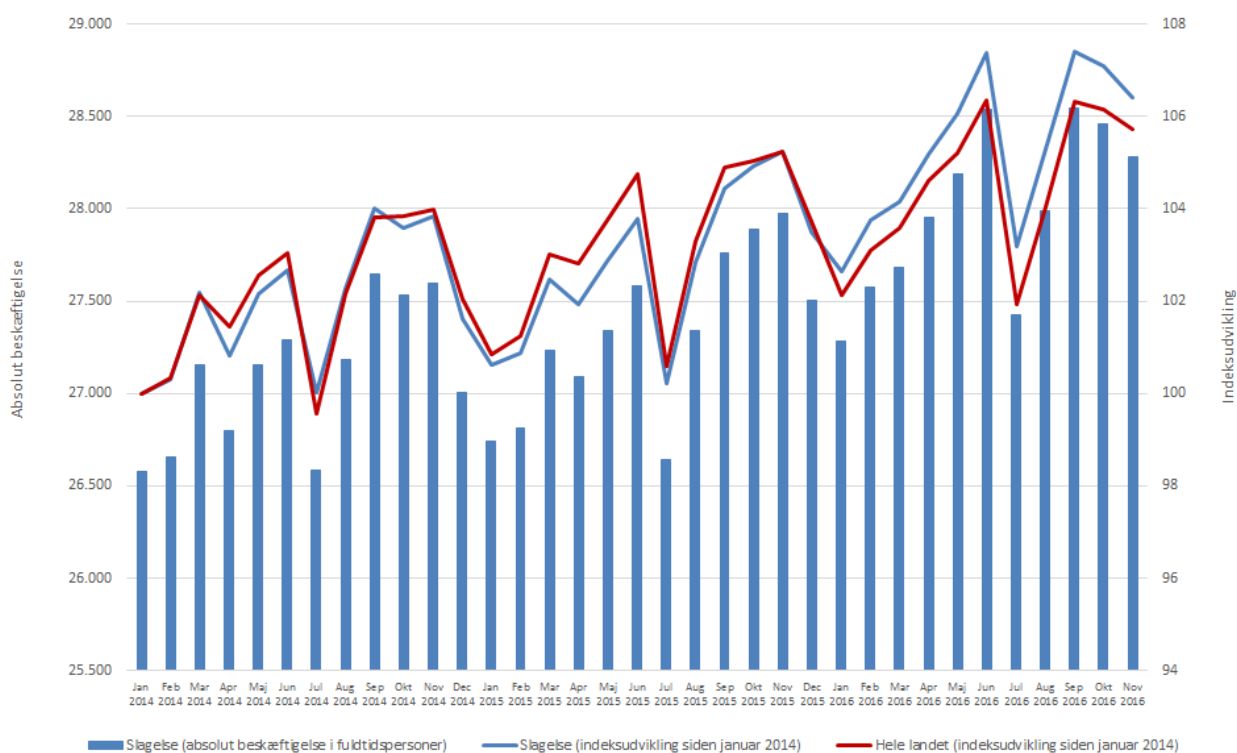
Kilde: Styrelsen for Arbejdsmarked og Rekruttering, ledighedsstatistik

### Udvikling i ledighedsprocent gennem det seneste år



Kilde: Styrelsen for Arbejdsmarked og Rekruttering, ledighedsstatistik

### Udvikling i fuldtidsbeskæftigede lønmodtagere med bopæl i Slagelse 2014-2016 (16-64 årige)



Kilde: Styrelsen for Arbejdsmarked og Rekruttering, Jobindsats.dk

## Udvikling i tilgang til ressourceforløb

Måned i 2016	Samlet antal ressourceforløb rehabiliteringstemaet har indstillet til	Borgers tidligere forsørgelse: Kontanthjælp	Borgers tidligere forsørgelse: Sygedagpenge	Borgers tidligere forsørgelse: Ressourceforløb	Borgers tidligere forsørgelse: Revalidering	Borgers tidligere forsørgelse: Fleksjob/LY	Borgers tidligere forsørgelse: Uden ydelse
Januar	21	11	1	9	0	0	0
Februar	11	6	2	3	0	0	0
Marts	18	6	5	3	2	2	0
April	11	2	2	7	0	0	0
Maj	17	4	5	7	1	0	0
Juni	16	3	4	8	0	0	1
Juli	6	2	3	1	0	0	0
August	16	5	6	5	0	0	0
September	22	6	4	12	0	0	0
Oktober	18	4	3	10	0	0	1
November	16	8	3	4	1	0	0
December	14	3	3	5	2	0	1
I alt	186	60	41	74	6	2	3

Kilde: Manuel optælling i Rehabiliteringsteamet

## Bemærkninger til statistikker

- Beskæftigede (fuldtidspersoner) - Den totale opgørelse af beskæftigelsen på kommune-niveau opgøres kun 1 gang årligt, og data er 1½ år bagudrettede allerede ved Danmarks Statistiks offentliggørelse. For at få en indikation af udviklingen i den lokale beskæftigelse, har Styrelsen for Arbejdsmarked og Rekruttering (STAR) derfor udviklet en månedsstatistik, der alene følger op på antal fuldtidsbeskæftigede lønmodtagere. Det vil sige, at de selvstændige ikke indgår i opgørelsen. Det skal bemærkes, at der især for den seneste måned vil ske efteropdateringer af data, der for denne måned som gennemsnit er undervurderet med ca. 1 %. For at se bort fra udviklingen i beskæftigelsen blandt skolebørn og folkepensionister bygger den viste lønmodtagerbeskæftigelse alene på aldergruppen 16-64 år.

Opgørelsen tager udgangspunkt i SKATs eIndkomstregister. Herfra indgår personer, der har haft lønindkomst i Danmark i form af en arbejdsmarkedsbidragspligtig A-indkomst. Der er ingen krav om en mindste indkomst pr. måned eller krav om indbetaling af ATP-bidrag. 160,33 timer månedligt betragtes som fuldtidsbeskæftigelse.

STAR har valgt, at samme person maksimalt kan tælle som én fuldtidsperson inden for samme CVR-nummer, hvormed overarbejde i samme virksomhed ikke indgår. Såfremt en person har flere lønindberetninger fra flere forskellige CVR-numre i samme periode, kan samme person godt tælle mere end én fuldtidsperson.

Det er vigtigt at bemærke, at der ikke er en direkte sammenhæng fra beskæftigelsesudvikling til ledighedsudvikling og omvendt. Her påvirker en lang række andre faktorer begge opgørelser. I praksis ses det ofte, at ledighed og beskæftigelse falder parallelt, når store årgange forlader arbejdsmarkedet og går på efterløn/folkepension, eller flere borgere vælger at træde helt uden for arbejdsstyrken (efterløn) på grund af vanskelighed med at finde beskæftigelse. Omvendt kan ledighed og beskæftigelse stige på samme tid ved en begyndende højkonjunktur, fordi flere borgere visiteres som jobparate, når beskæftigelsesmulighederne forbedres, eller flere borgere vælger selv at træde ind i arbejdsstyrken igen. På samme vis kan øget beskæftigelse gå til udenlandsk arbejdskraft, studerende, delvist beskæftigede eller beskæftigede med flere ansættelsesforhold, hvormed det ikke får nogen betydning for ledighedsstatistikken.

- Antal fuldtidspersoner er antal personer omregnet til fuldtidspersoner ved hjælp af den gennemsnitlige varighed på den valgte ydelse inden for den pågældende måned.
- Tal i Jobindsats.dk er levende og opdateres bagud, når der sker opdateringer i sagsbehandlingssystemerne. Især i forhold til sygedagpenge og A-dagpenge sker der efterfølgende justeringer for den seneste måned, fordi data kommer forsinket fra virksomhederne og A-kasserne.

- I de måneder, hvor der endnu ikke forelægger nye data for den pågældende ydelse, vises i stedet et punktum i tabellen.
- Tabellen viser det faktiske antal fuldtidspersoner i den enkelte måned. Der er ikke foretaget statistisk udjævning af data som følge af eksempelvis sæsonudsving, som det er tilfældet i den officielle ledighedsstatistik. Sæsonudsving indebærer bl.a., at flere er i beskæftigelse om sommeren og flere unge påbegynder uddannelse i januar og august.
- A-dagpenge og sygedagpenge er de 2 ydelser, som er mest påvirkelige af konjunkturudsving. Udviklingen i beskæftigelsen har størst effekt på ledighedsudviklingen for A-dagpengemodtagere, da A-dagpengemodtagerne som samlet gruppe er tættere på arbejdsmarkedet end de jobparate kontanthjælpsmodtagere som samlet gruppe. Beskæftigelseseffekten slår dog kun delvis igennem for de ledige, fordi udviklingen i beskæftigelsen også hænger tæt sammen med virksomhedernes brug af allerede beskæftigedes merarbejde, brug af studerende som arbejdskraft og brug af udenlandsk arbejdskraft. Historikken viser desuden, at udviklingen i sygedagpengemodtagere har tæt sammenhæng til beskæftigelsesudviklingen. Årsagen er, at under højkonjunkturer med øget mangel på arbejdskraft, må virksomhederne i højere grad ansætte borgere, som befinder sig i udkanten af arbejdsmarkedet, og som derfor er mere udsatte for at blive sygemeldte.
- Pr. 1. januar 2014 blev der indført 2 nye ydelser – arbejdsmarkedsydelse og uddannelseshjælp, ligesom der i 2013 blev indført ressourceforløb og særlig uddannelsesydelse og i 2014 jobafklaringsforløb. I 2015 blev indført integrationsydelse og kontantydelse. Fra 1. juli 2016 kom den nye integrationsydelse til at omfatte alle, som har haft mindre end 7 års lovligt ophold i Danmark i løbet af de seneste 8 år. Det betyder, at der fra juni til juli 2016 flyttes borgere væk fra kontanthjælp og uddannelseshjælp. De nye ydelser og tilhørende reformer betyder, at der over tid sker forskydninger mellem ydelserne. På grund af de indbyrdes forbundne kar mellem ydelserne er det derfor ofte mest interessant at betragte det samlede antal borgere i den arbejdsdygtige alder, som er på offentlige forsørgelsesydelse.

Yderligere oplysninger om arbejdsmarkedet i Region Sjælland, herunder Slagelse, kan hentes på følgende web-adresse:

<http://www.rar-bm.dk/da/Sjaelland/Om%20arbejdsmarkedet.aspx>

**Indekseret udvikling fra januar 2014 og frem i Slagelse og på landsplan**  
**- Uddannelseshjælp, kontanthjælp og A-dagpenge**



Forsikrede ledige udvikling Slagelse og Landet  
Jobindsats januar 2014 = 100





**Løntilskudsjob opgjort pr. ultimo måned**

	dec-15	jan-16	feb-16	mar-16	apr-16	maj-16	jun-16	jul-16	aug-16	sep-16	okt-16	nov-16	dec-16
LAB 2.1 Forskret ledig	78	78	74	69	65	77	72	62	51	54	58	52	48
LAB 2.2 Jobparat kontanthjælp	36	36	36	31	28	30	31	26	35	39	39	40	29
LAB 2.3 Indsatsparat kontanthjælp	5	5	6	7	9	12	17	19	21	17	19	17	16
LAB 2.4 Revalidering	0	0	0	0	0	0	0	0	1	1	0	0	0
LAB 2.5 Sygedagpengemodtager	6	5	2	2	3	4	3	3	3	3	3	4	4
LAB 2.6 Førtidspensionist	141	133	134	135	133	133	129	125	126	126	127	128	130
LAB 2.12 Uddannelseshjælp	2	2	2	3	4	2	3	1	2	2	1	1	1
LAB 2.13 Uddannelseshjælp	1	2	1	0	0	0	0	0	0	0	0	1	1
Integrationsindsatsen	53	61	68	76	80	98	111	110	101	103	94	90	88
<b>I alt</b>	<b>322</b>	<b>322</b>	<b>323</b>	<b>323</b>	<b>322</b>	<b>356</b>	<b>366</b>	<b>346</b>	<b>340</b>	<b>345</b>	<b>341</b>	<b>333</b>	<b>317</b>
<b>LAB 2.1</b>	<b>dec-15</b>	<b>jan-16</b>	<b>feb-16</b>	<b>mar-16</b>	<b>apr-16</b>	<b>maj-16</b>	<b>jun-16</b>	<b>jul-16</b>	<b>aug-16</b>	<b>sep-16</b>	<b>okt-16</b>	<b>nov-16</b>	<b>dec-16</b>
Privat arbejdsplads	27	29	33	36	37	47	42	30	24	25	28	26	22
Foreninger, organisationer mv.	9	9	6	6	5	5	5	6	5	2	3	3	5
Kommunal arbejdsplads	41	38	33	25	21	23	20	21	17	23	23	19	18
Regional arbejdsplads	0	0	0	1	1	1	4	4	4	4	3	2	1
Statslig arbejdsplads	1	2	2	1	1	1	1	1	1	0	1	2	2
<b>I alt</b>	<b>78</b>	<b>78</b>	<b>74</b>	<b>69</b>	<b>65</b>	<b>77</b>	<b>72</b>	<b>62</b>	<b>51</b>	<b>54</b>	<b>58</b>	<b>52</b>	<b>48</b>
<b>LAB 2.2</b>	<b>dec-15</b>	<b>jan-16</b>	<b>feb-16</b>	<b>mar-16</b>	<b>apr-16</b>	<b>maj-16</b>	<b>jun-16</b>	<b>jul-16</b>	<b>aug-16</b>	<b>sep-16</b>	<b>okt-16</b>	<b>nov-16</b>	<b>dec-16</b>
Privat arbejdsplads	22	22	27	24	21	24	24	20	26	28	31	30	20
Foreninger, organisationer mv.	4	4	2	1	2	1	1	0	1	1	2	3	3
Kommunal arbejdsplads	10	10	7	6	5	5	6	6	8	10	6	7	6
Regional arbejdsplads	0	0	0	0	0	0	0	0	0	0	0	0	0
Statslig arbejdsplads	0	0	0	0	0	0	0	0	0	0	0	0	0
<b>I alt</b>	<b>36</b>	<b>36</b>	<b>36</b>	<b>31</b>	<b>28</b>	<b>30</b>	<b>31</b>	<b>26</b>	<b>35</b>	<b>39</b>	<b>39</b>	<b>40</b>	<b>29</b>
<b>LAB 2.3</b>	<b>dec-15</b>	<b>jan-16</b>	<b>feb-16</b>	<b>mar-16</b>	<b>apr-16</b>	<b>maj-16</b>	<b>jun-16</b>	<b>jul-16</b>	<b>aug-16</b>	<b>sep-16</b>	<b>okt-16</b>	<b>nov-16</b>	<b>dec-16</b>
Privat arbejdsplads	5	4	4	4	7	10	16	18	20	15	17	16	14
Foreninger, organisationer mv.	0	1	1	1	1	1	1	1	1	1	1	1	1
Kommunal arbejdsplads	0	0	1	2	1	1	0	0	1	1	1	0	1
Regional arbejdsplads	0	0	0	0	0	0	0	0	0	0	0	0	0
Statslig arbejdsplads	0	0	0	0	0	0	0	0	0	0	0	0	0
<b>I alt</b>	<b>5</b>	<b>5</b>	<b>6</b>	<b>7</b>	<b>9</b>	<b>12</b>	<b>17</b>	<b>19</b>	<b>21</b>	<b>17</b>	<b>19</b>	<b>17</b>	<b>16</b>
<b>LAB 2.4</b>	<b>dec-15</b>	<b>jan-16</b>	<b>feb-16</b>	<b>mar-16</b>	<b>apr-16</b>	<b>maj-16</b>	<b>jun-16</b>	<b>jul-16</b>	<b>aug-16</b>	<b>sep-16</b>	<b>okt-16</b>	<b>nov-16</b>	<b>dec-16</b>
Privat arbejdsplads	0	0	0	0	0	0	0	0	1	1	0	0	0
Foreninger, organisationer mv.	0	0	0	0	0	0	0	0	0	0	0	0	0
Kommunal arbejdsplads	0	0	0	0	0	0	0	0	0	0	0	0	0
Regional arbejdsplads	0	0	0	0	0	0	0	0	0	0	0	0	0
Statslig arbejdsplads	0	0	0	0	0	0	0	0	0	0	0	0	0
<b>I alt</b>	<b>0</b>	<b>0</b>	<b>0</b>	<b>0</b>	<b>0</b>	<b>0</b>	<b>0</b>	<b>0</b>	<b>1</b>	<b>1</b>	<b>0</b>	<b>0</b>	<b>0</b>
<b>LAB 2.5</b>	<b>dec-15</b>	<b>jan-16</b>	<b>feb-16</b>	<b>mar-16</b>	<b>apr-16</b>	<b>maj-16</b>	<b>jun-16</b>	<b>jul-16</b>	<b>aug-16</b>	<b>sep-16</b>	<b>okt-16</b>	<b>nov-16</b>	<b>dec-16</b>
Privat arbejdsplads	2	3	0	1	1	1	1	0	0	0	0	1	1
Foreninger, organisationer mv.	0	0	0	0	0	0	0	0	0	0	0	0	0
Kommunal arbejdsplads	3	1	2	1	2	3	2	2	3	3	3	3	3
Regional arbejdsplads	1	1	0	0	0	0	0	1	0	0	0	0	0
Statslig arbejdsplads	0	0	0	0	0	0	0	0	0	0	0	0	0
<b>I alt</b>	<b>6</b>	<b>5</b>	<b>2</b>	<b>2</b>	<b>3</b>	<b>4</b>	<b>3</b>	<b>3</b>	<b>3</b>	<b>3</b>	<b>3</b>	<b>4</b>	<b>4</b>
<b>LAB 2.6</b>	<b>dec-15</b>	<b>jan-16</b>	<b>feb-16</b>	<b>mar-16</b>	<b>apr-16</b>	<b>maj-16</b>	<b>jun-16</b>	<b>jul-16</b>	<b>aug-16</b>	<b>sep-16</b>	<b>okt-16</b>	<b>nov-16</b>	<b>dec-16</b>
Privat arbejdsplads	35	34	36	36	36	36	35	32	34	35	35	35	37
Foreninger, organisationer mv.	3	4	4	6	4	4	4	5	5	5	5	5	5
Kommunal arbejdsplads	101	93	92	91	91	91	88	86	85	84	85	86	86
Regional arbejdsplads	0	0	0	0	0	0	0	0	0	0	0	0	0
Statslig arbejdsplads	2	2	2	2	2	2	2	2	2	2	2	2	2
<b>I alt</b>	<b>141</b>	<b>133</b>	<b>134</b>	<b>135</b>	<b>133</b>	<b>133</b>	<b>129</b>	<b>125</b>	<b>126</b>	<b>126</b>	<b>127</b>	<b>128</b>	<b>130</b>
<b>LAB 2.12</b>	<b>dec-15</b>	<b>jan-16</b>	<b>feb-16</b>	<b>mar-16</b>	<b>apr-16</b>	<b>maj-16</b>	<b>jun-16</b>	<b>jul-16</b>	<b>aug-16</b>	<b>sep-16</b>	<b>okt-16</b>	<b>nov-16</b>	<b>dec-16</b>
Privat arbejdsplads	2	2	2	3	4	2	3	1	2	2	1	1	1
Foreninger, organisationer mv.	0	0	0	0	0	0	0	0	0	0	0	0	0
Kommunal arbejdsplads	0	0	0	0	0	0	0	0	0	0	0	0	0
Regional arbejdsplads	0	0	0	0	0	0	0	0	0	0	0	0	0
Statslig arbejdsplads	0	0	0	0	0	0	0	0	0	0	0	0	0
<b>I alt</b>	<b>2</b>	<b>2</b>	<b>2</b>	<b>3</b>	<b>4</b>	<b>2</b>	<b>3</b>	<b>1</b>	<b>2</b>	<b>2</b>	<b>1</b>	<b>1</b>	<b>1</b>
<b>LAB 2.13</b>	<b>dec-15</b>	<b>jan-16</b>	<b>feb-16</b>	<b>mar-16</b>	<b>apr-16</b>	<b>maj-16</b>	<b>jun-16</b>	<b>jul-16</b>	<b>aug-16</b>	<b>sep-16</b>	<b>okt-16</b>	<b>nov-16</b>	<b>dec-16</b>
Privat arbejdsplads	1	2	1	0	0	0	0	0	0	0	0	1	1
Foreninger, organisationer mv.	0	0	0	0	0	0	0	0	0	0	0	0	0
Kommunal arbejdsplads	0	0	0	0	0	0	0	0	0	0	0	0	0
Regional arbejdsplads	0	0	0	0	0	0	0	0	0	0	0	0	0
Statslig arbejdsplads	0	0	0	0	0	0	0	0	0	0	0	0	0
<b>I alt</b>	<b>1</b>	<b>2</b>	<b>1</b>	<b>0</b>	<b>0</b>	<b>0</b>	<b>0</b>	<b>0</b>	<b>0</b>	<b>0</b>	<b>0</b>	<b>1</b>	<b>1</b>
<b>Integrationsindsatsen</b>	<b>dec-15</b>	<b>jan-16</b>	<b>feb-16</b>	<b>mar-16</b>	<b>apr-16</b>	<b>maj-16</b>	<b>jun-16</b>	<b>jul-16</b>	<b>aug-16</b>	<b>sep-16</b>	<b>okt-16</b>	<b>nov-16</b>	<b>dec-16</b>
Privat arbejdsplads	49	57	63	72	73	90	101	100	92	96	88	85	83
Foreninger, organisationer mv.	1	0	0	0	0	1	1	1	1	2	2	1	2
Kommunal arbejdsplads	3	4	5	4	7	7	9	9	8	5	4	4	3
Regional arbejdsplads	0	0	0	0	0	0	0	0	0	0	0	0	0
Statslig arbejdsplads	0	0	0	0	0	0	0	0	0	0	0	0	0
<b>I alt</b>	<b>53</b>	<b>61</b>	<b>68</b>	<b>76</b>	<b>80</b>	<b>98</b>	<b>111</b>	<b>110</b>	<b>101</b>	<b>103</b>	<b>94</b>	<b>90</b>	<b>88</b>



## Virksomhedspraktikker opgjort pr. ultimo måned

	dec-15	jan-16	feb-16	mar-16	apr-16	maj-16	jun-16	jul-16	aug-16	sep-16	okt-16	nov-16	dec-16
LAB 2.1 Forskret ledig	35	90	73	49	74	88	74	41	63	86	83	86	42
LAB 2.2 Jobparat kontakthjelp	131	101	76	69	75	88	88	70	72	68	69	62	53
LAB 2.3 Indsatparat kontakthjelp	230	200	199	219	237	231	233	221	193	186	179	171	141
LAB 2.4 Revalkend	20	22	20	18	18	14	13	15	12	14	14	8	11
LAB 2.5 Sygedagpengemødtager	22	33	34	29	26	20	26	18	26	27	23	35	27
LAB 2.6 Førtidspensjonist	1	1	1	1	1	1	2	2	2	2	2	2	2
LAB 2.7 Fleksjobberstøttet	19	15	12	19	14	15	14	12	9	8	15	13	11
LAB 2.11 Ressourceforløb	35	33	32	48	44	45	35	33	37	52	46	46	43
LAB 2.12 Uddannelseshjelp	21	16	37	44	47	46	36	18	11	16	20	26	20
LAB 2.13 Uddannelseshjelp	41	38	41	43	43	51	54	55	57	52	62	70	56
LAB 2.14 Jobføringsforløb	7	12	13	16	13	16	18	30	28	31	27	42	45
Integrationsindsatsen	24	25	32	33	44	40	25	18	22	17	22	29	34
Totalt	586	586	570	588	636	655	618	533	532	559	562	590	485

LAB 2.1	dec-15	jan-16	feb-16	mar-16	apr-16	maj-16	jun-16	jul-16	aug-16	sep-16	okt-16	nov-16	dec-16
Privat arbejdsplads	25	57	55	34	52	60	49	27	43	56	55	49	33
Foreninger, organisationer mv.	3	10	6	7	10	10	9	2	6	11	9	9	3
Kommunal arbejdsplads	6	20	32	8	11	14	13	11	13	18	17	26	6
Regional arbejdsplads	0	1	0	0	0	4	2	1	0	0	0	1	0
Statslig arbejdsplads	1	2	0	0	1	0	1	0	1	1	2	1	0
Totalt	35	90	73	49	74	88	74	41	63	86	83	86	42

LAB 2.2	dec-15	jan-16	feb-16	mar-16	apr-16	maj-16	jun-16	jul-16	aug-16	sep-16	okt-16	nov-16	dec-16
Privat arbejdsplads	90	66	50	47	49	55	55	47	50	46	43	46	33
Foreninger, organisationer mv.	18	16	6	6	5	8	8	7	10	11	11	9	4
Kommunal arbejdsplads	27	19	20	16	21	25	25	16	12	11	15	13	14
Regional arbejdsplads	0	0	0	0	0	0	0	0	0	0	0	1	1
Statslig arbejdsplads	0	0	0	0	0	0	0	0	0	0	0	1	1
Totalt	131	101	76	69	75	88	88	70	72	68	69	62	53

LAB 2.3	dec-15	jan-16	feb-16	mar-16	apr-16	maj-16	jun-16	jul-16	aug-16	sep-16	okt-16	nov-16	dec-16
Privat arbejdsplads	150	132	138	156	166	157	160	150	135	116	119	110	93
Foreninger, organisationer mv.	27	33	27	24	32	34	32	32	24	24	23	25	19
Kommunal arbejdsplads	43	34	33	37	38	39	39	35	30	24	26	24	29
Regional arbejdsplads	1	0	0	2	1	1	2	4	2	1	1	1	0
Statslig arbejdsplads	1	1	1	0	0	0	0	0	0	1	1	1	0
Totalt	230	200	199	219	237	231	233	221	193	186	179	171	141

LAB 2.4	dec-15	jan-16	feb-16	mar-16	apr-16	maj-16	jun-16	jul-16	aug-16	sep-16	okt-16	nov-16	dec-16
Privat arbejdsplads	11	9	9	8	7	5	4	5	4	3	3	2	2
Foreninger, organisationer mv.	3	4	1	1	2	2	2	3	2	3	4	3	2
Kommunal arbejdsplads	5	8	9	8	8	8	6	6	6	6	7	3	6
Regional arbejdsplads	0	0	0	0	0	0	0	0	0	0	0	0	0
Statslig arbejdsplads	1	1	1	1	1	1	1	1	0	0	0	0	0
Totalt	20	22	20	18	18	14	13	15	12	14	14	8	11

LAB 2.5	dec-15	jan-16	feb-16	mar-16	apr-16	maj-16	jun-16	jul-16	aug-16	sep-16	okt-16	nov-16	dec-16
Privat arbejdsplads	10	20	18	16	15	11	14	12	13	12	8	15	10
Foreninger, organisationer mv.	3	3	4	3	3	4	4	0	1	5	8	7	7
Kommunal arbejdsplads	6	8	9	8	7	3	4	4	9	8	6	13	7
Regional arbejdsplads	3	1	2	1	1	1	2	1	2	2	2	2	3
Statslig arbejdsplads	0	1	1	1	0	1	2	1	1	0	0	0	0
Totalt	22	33	34	29	26	20	26	18	26	27	23	35	27

LAB 2.6	dec-15	jan-16	feb-16	mar-16	apr-16	maj-16	jun-16	jul-16	aug-16	sep-16	okt-16	nov-16	dec-16
Privat arbejdsplads	1	1	1	1	1	1	2	2	2	2	2	2	2
Foreninger, organisationer mv.	0	0	0	0	0	0	0	0	0	0	0	0	0
Kommunal arbejdsplads	0	0	0	0	0	0	0	0	0	0	0	0	0
Regional arbejdsplads	0	0	0	0	0	0	0	0	0	0	0	0	0
Statslig arbejdsplads	0	0	0	0	0	0	0	0	0	0	0	0	0
Totalt	1	1	1	1	1	1	2	2	2	2	2	2	2

LAB 2.7	dec-15	jan-16	feb-16	mar-16	apr-16	maj-16	jun-16	jul-16	aug-16	sep-16	okt-16	nov-16	dec-16
Privat arbejdsplads	18	14	10	17	13	14	10	9	6	4	12	11	9
Foreninger, organisationer mv.	0	0	0	0	0	0	1	1	1	2	0	0	0
Kommunal arbejdsplads	1	1	2	2	1	1	3	2	2	2	3	2	1
Regional arbejdsplads	0	0	0	0	0	0	0	0	0	0	0	0	1
Statslig arbejdsplads	0	0	0	0	0	0	0	0	0	0	0	0	0
Totalt	19	15	12	19	14	15	14	12	9	8	15	13	11

LAB 2.11	dec-15	jan-16	feb-16	mar-16	apr-16	maj-16	jun-16	jul-16	aug-16	sep-16	okt-16	nov-16	dec-16
Privat arbejdsplads	20	21	21	35	28	32	26	28	32	44	39	35	33
Foreninger, organisationer mv.	7	5	4	4	8	7	5	2	2	3	2	2	4
Kommunal arbejdsplads	6	6	6	8	7	5	4	3	3	5	5	9	6
Regional arbejdsplads	2	1	1	1	1	1	0	0	0	0	0	0	0
Statslig arbejdsplads	0	0	0	0	0	0	0	0	0	0	0	0	0
Totalt	35	33	32	48	44	45	35	33	37	52	46	46	43

LAB 2.12	dec-15	jan-16	feb-16	mar-16	apr-16	maj-16	jun-16	jul-16	aug-16	sep-16	okt-16	nov-16	dec-16
Privat arbejdsplads	16	12	10	17	13	14	10	9	6	4	12	11	9
Foreninger, organisationer mv.	1	1	0	2	3	3	4	3	3	2	1	3	1
Kommunal arbejdsplads	4	3	4	9	7	5	2	1	1	1	4	3	3
Regional arbejdsplads	0	0	0	0	0	0	0	0	0	0	0	0	0
Statslig arbejdsplads	0	0	0	0	0	0	0	0	0	0	0	0	0
Totalt	21	16	14	28	22	23	17	13	11	8	20	18	13

LAB 2.13	dec-15	jan-16	feb-16	mar-16	apr-16	maj-16	jun-16	jul-16	aug-16	sep-16	okt-16	nov-16	dec-16
Privat arbejdsplads	34	32	33	32	33	40	46	48	48	35	48	56	43
Foreninger, organisationer mv.	1	3	3	3	2	3	2	3	3	10	4	4	4
Kommunal arbejdsplads	6	7	5	8	8	8	6	4	6	7	10	10	9
Regional arbejdsplads	0	0	0	0	0	0	0	0	0	0	0	0	0
Statslig arbejdsplads	0	0	0	0	0	0	0	0	0	0	0	0	0
Totalt	41	38	41	43	43	51	54	55	57	52	62	70	56

LAB 2.14	dec-15	jan-16	feb-16	mar-16	apr-16	maj-16	jun-16	jul-16	aug-16	sep-16	okt-16	nov-16	dec-16
Privat arbejdsplads	3	5	8	9	10	12	13	21	16	17	14	23	25
Foreninger, organisationer mv.	2	5	3	3	1	1	1	3	3	3	3	4	5
Kommunal arbejdsplads	2	1	1	3	2	3	4	6	9	11	10	15	15
Regional arbejdsplads	0	1	1	1	0	0	0	0	0	0	0	0	0
Statslig arbejdsplads	0	0	0	0	0	0	0	0	0	0	0	0	0
Totalt	7	12	13	16	13	16	18	30	28	31	27	42	45

Integrationsindsatsen	dec-15	jan-16	feb-16	mar-16	apr-16	maj-16	jun-16	jul-16	aug-16	sep-16	okt-16	nov-16	dec-16
Privat arbejdsplads	18	18	23	24	26	33	22	12	20	14	20	26	20
Foreninger, organisationer mv.	1	2	2	4	3	2	1	2	2	1	1	0	1
Kommunal arbejdsplads	4	4	7	5	5	3	2	4	0	1	0	2	2
Regional arbejdsplads	0	0	0	0	0	0	0	0	0	1	1	1	1
Statslig arbejdsplads	1	1	0	0	0	0	0	0	0	0	0	0	0
Totalt	24	25	32	33	44	40	25	18	22	17	22	29	34

**Nytteindsats i kommunale virksomheder opgjort pr. ultimo måned**

	dec-15	jan-16	feb-16	mar-16	apr-16	maj-16	juni-16	jul-16	aug-16	sep-16	okt-16	nov-16	dec-16
LAB 2.12 Åberlyst uddannelsespara	33	34	46	44	38	58	56	41	36	40	43	40	17
LAB 2.2 Jobparat kontanthjælp	25	23	15	20	23	20	20	18	14	15	14	17	16
LAB 2.1 (Arbejdsmarkedsydelse)	8	7	4	5	4	5	4	1	3	1	0	0	3
I alt	66	64	67	69	65	83	80	60	53	56	57	57	36

Jobcentret, OP, 30. januar 2017