

# Budgetopfølgning pr. ultimo juni 2015



---

**INDHOLDSFORTEGNELSE:****Indhold**

<b>1. FORVENTET RESULTAT PÅ DRIFT OG ANLÆG .....</b>	<b>3</b>
<b>2. SERVICERAMMEN .....</b>	<b>6</b>
<b>3. BEMÆRKNINGER FRA UDVALGENES BUDGETOPFØLGNINGER .....</b>	<b>8</b>
<b>4. TILLÆGSBEVILLINGER – OVERSIGT .....</b>	<b>17</b>
<b>5. LIKVIDITETSPROGNOSE 2015 – ULTIMO JULI .....</b>	<b>18</b>
<b>6. ANLÆG MED AFVIGELSER.....</b>	<b>20</b>
<b>7. HANDLEPLANER FOR AFVIKLING AF MERFORBRUG.....</b>	<b>22</b>

## 1. Forventet resultat på drift og anlæg

Fagudvalgenes budgetopfølgninger pr. ultimo juni 2015 giver en resultatopgørelse over det forventede regnskab 2015 som vist i nedenstående oversigt.

I forhold til det korrigerede budget er der – som det fremgår af søjlen "Afvigelse ult. juni 2015" (yderst til højre i oversigten) - tale om en forbedring af det samlede resultat med 25 mio. kr. Forbedringen kan primært tilskrives et forventet mindreforbrug på anlæg samt i mindre grad en indtægtsforbedring, mens der forventes et merforbrug på drift på 83 mio. kr. Resultatet af den ordinære driftsvirksomhed er således et underskud på 67 mio. kr., hvilket er 72 mio. kr. dårligere end det korrigerede budget.

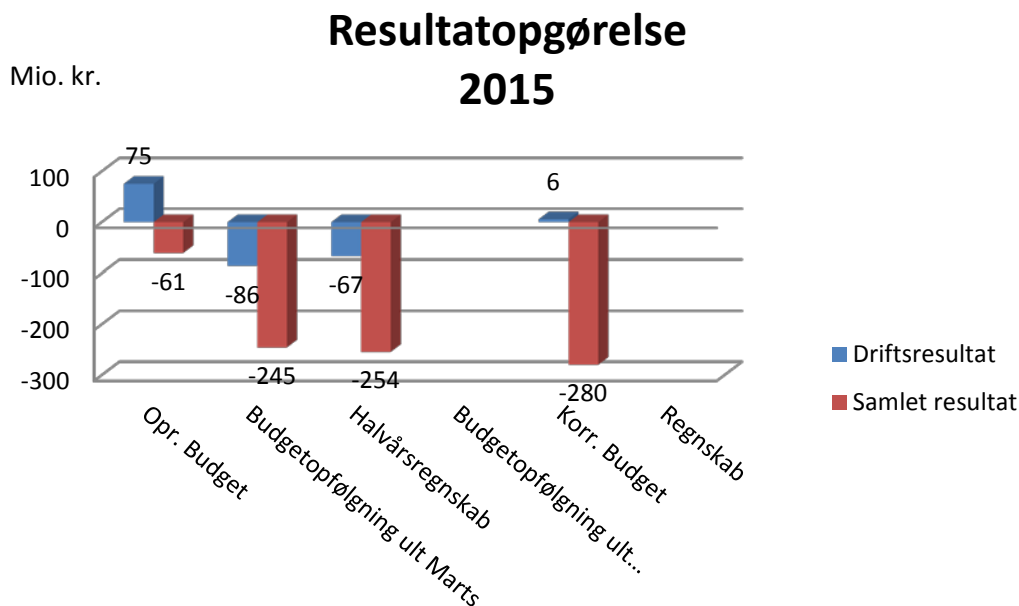
Det samlede forventede resultat viser et underskud på det skattefinansierede område på 257 mio. kr., mens der på det brugerfinansierede område forventes et overskud på 2,2 mio. kr.

### Resultatopgørelse for 2015 pr. 30. juni 2015

Resultatopgørelse (1.000 kr.)	Korr. Budget 2015	Forventet regnskab 2015	Afvigelse ult. juni 2015
<b>A. Det skattefinansierede område</b>			
Indtægter (skatter, tilskud og udligning)	-4.707.181	-4.721.653	-14.472
Driftsudgifter (excl. Forsyningsvirksomhed)	4.692.730	4.776.138	83.408
<b>Driftsresultat før finansiering</b>	<b>-14.451</b>	<b>54.485</b>	<b>68.936</b>
Renter m.v.	8.576	12.176	3.600
<b>Resultat af ordinær driftsvirksomhed</b>	<b>-5.874</b>	<b>66.661</b>	<b>72.535</b>
Anlægsudgifter (excl. Forsyningsvirksomhed)	284.248	189.958	-94.290
<b>Resultat af det skattefinansierede område</b>	<b>278.373</b>	<b>256.619</b>	<b>-21.754</b>
<b>Resultat af brugerfinansieret område</b>	<b>1.339</b>	<b>-2.208</b>	<b>-3.547</b>
<b>Resultat i alt</b>	<b>279.712</b>	<b>254.411</b>	<b>-25.301</b>

\* Et minus = overskud/indtægt

Udviklingen i resultat følges i budgetopfølgningerne hen over året, som vist i den efterfølgende figur. Det korrigerede budget – som er vist i yderst til højre i figuren - afspejler de bevillinger, der p.t. er givet enten i det oprindeligt vedtagne budget eller som tillægsbevillinger.



#### Fagudvalgenes drifts- og anlægsoversigter

De enkelte fagudvalgs vurderinger fremgår af nedenstående oversigt, hvor der endvidere er angivet den forbrugsprocent, som hvert udvalg havde pr. 30. juni 2015.

Driftsudgifter (1.000 kr.)	Korr. Bud- get 2015	Forventet regnskab 2015	Forbrugs- procent ult. juni 2015	Afvigelse ult. juni 2015	Afvigelse ult. marts 2015
1 Økonomiudvalget	477.218	476.420	47%	-798	-2.033
2 Beskæftigelses- og Integrationsudvalget	1.159.779	1.198.304	56%	38.525	39.969
3 Erhvervs-, Plan- og Miljøudvalget	34.395	34.140	28%	-255	-315
4 Handicap- og Psykiatriudvalget	353.428	377.286	55%	23.858	21.681
5 Kultur-, Fritids- og Turismeudvalget	133.821	131.166	50%	-2.655	-2.994
6 Landdistrikts-, Teknik- og Ejendomsudvalget	241.953	233.916	47%	-8.037	-5.924
7 Sundheds- og Seniorudvalget	1.016.479	1.022.883	46%	6.404	-2.682
8 Uddannelsesudvalget	1.275.658	1.302.023	47%	26.365	20.643
<b>I alt</b>	<b>4.692.730</b>	<b>4.776.138</b>	<b>49%</b>	<b>83.408</b>	<b>68.346</b>

Excl. brugerfinansieret forsyningsvirksomhed

Merforbruget på driften vedrører ligesom ved budgetopfølgningen pr. ultimo marts særlig 3 udvalg:

Beskæftigelses- og Integrationsudvalget:	38,525 mio. kr. (40,0)
Handicap- og Psykiatriudvalget:	23,858 mio. kr. (21,7)
Uddannelsesudvalget:	26,365 mio. kr. (20,6)

(Beløb i parentes angiver den forventede afvigelse ved budgetopfølgningen pr. 31. marts 2015)

Det fremgår, at for alle 3 udvalg er afvigelsen i samme størrelsesorden som ved den foregående budgetopfølgning, og der er da også særlig fokus på disse merudgifter i forbindelse med budgetlægningen for 2016-19. Der er således udarbejdet perspektivanalyser med henblik på at vurdere mulighederne for at bringe de nævnte områder i overensstemmelse med det budgetterede niveau.

For de øvrige udvalg er der ved budgetopfølgningen forventet et samlet mindreforbrug på godt 5 mio. kr. på driftsudgifterne. Forbrugsprocenterne for udvalgene i det første halvår indikerer sammenlignet med tidligere år, at der endog kan være tale om en forsigtig vurdering af forbruget.

Anlægsudgifter (1.000 kr.)	Korr. Budget 2015	Forventet regnskab 2015	Forbrugsprocent ult. juni 2015	Afvigelse ult. juni 2015	Afvigelse ult. marts 2015
1 Økonomiudvalget	53.911	36.550	-12%	-17.361	-14.911
2 Beskæftigelses- og Integrationsudvalget	0	0		0	0
3 Erhvervs-, Plan- og Miljøudvalget	7.564	-1.656	12%	-9.220	-9.384
4 Handicap- og Psykiatriudvalget	36.748	27.589	43%	-9.159	-9.685
5 Kultur-, Fritids- og Turismeudvalget	52.907	38.204	15%	-14.703	-32.485
6 Landdistrikts-, Teknik- og Ejendomsudvalget	102.433	80.122	17%	-22.311	-26.966
7 Sundheds- og Seniorudvalget	20.261	6.303	10%	-13.958	-13.500
8 Uddannelsesudvalget	10.424	2.846	7%	-7.578	-9.531
<b>I alt</b>	<b>284.248</b>	<b>189.958</b>	<b>13%</b>	<b>-94.290</b>	<b>-116.462</b>

Excl. brugerfinansieret forsyningsvirksomhed

Anlægsudgifterne forventes at blive omkring 2/3 af det budgetterede, og bl.a. udskydelser af anlæg betyder et forventet mindreforbrug i 2015 på 94 mio. kr. i forhold til det korrigerede budget. De aktuelle forbrugsprocenter understøtter denne vurdering og kan endog tyde på et lavere forbrug.

Mindreforbruget fordeler sig, som det ses af oversigten, på alle udvalg. Det skal bemærkes, at den forventede nettoindtægt for Erhvervs-, Plan- og Miljøudvalget på 1,8 mio. kr. skyldes, at der dels forventes tilskud fra staten vedrørende kystbeskyttelsesprojekter udført i 2014 og -15, og at der dels er forsinkelse på udførelse af Tude Å-projekterne.

Afviselser mellem korrigeret budget og forventet forbrug på anlægsprojekterne, hvor afvigelsen er større end 300.000 kr., fremgår af afsnit 6.

Brugerfinansieret område (1.000 kr.)	Korr. Budget 2015	Forventet regnskab 2015		Afvigelse ult. juni 2015	Afvigelse ult. marts 2015
Drift	1.339	-2.208		-3.547	-3.546
Anlæg	0	0		0	0
<b>I alt</b>	<b>1.339</b>	<b>-2.208</b>		<b>-3.547</b>	<b>-3.546</b>

Det brugerfinansierede område vurderes i lighed med den foregående budgetopfølgning at få et lille overskud på 2,2 mio. kr., hvilket vil forøge renovationsområdets tilgodehavende i den skattefinansierede kasse til 33,4 mio. kr. ved udgangen af året.

## 2. Servicerammen

Staten har i lighed med de tidligere år fastlagt en ramme for kommunernes serviceudgifter i 2015, og med budgetvedtagelsen i oktober 2014 blev Slagelse Kommunes målepunkt for serviceudgifterne fastsat til 3.210 mio. kr.

Med de forventninger til forbruget for 2015, der kommer til udtryk gennem budgetopfølgningen, vil der være en overskridelse af servicerammen på ca. 75 mio. kr., hvilket er lidt mindre end ved budgetopfølgningen pr. ultimo marts. Center for Økonomi vurderer fortsat, at det er en overskridelse, der er overvurderet med ca. 60 mio. kr., således at der også fra 2015 overføres uforbrugte serviceudgifter til det følgende år. I så fald er overskridelsen inden for en størrelsesorden, der kan håndteres ved den kommende budgetopfølgning, hvis der skønnes at være behov herfor.

Ud over kommunens eget måltal for serviceudgifterne vil den samlede kommunale overholdelse af servicerammen have betydning for, om der vil være nogen sanktion fra staten forbundet med en overskridelse. Der foreligger ikke på nuværende tidspunkt nogen pålidelig tilkendegivelse af forventningerne til serviceudgifter i kommunerne set under èt i 2015, men i forbindelse med budgetlægningen for 2016 indhenter KL i den kommende måned estimerer fra kommunerne, der kan give en antydning om risiko for en samlet overskridelse i kommunerne under èt.

### Overordnet styring af servicerammen for 2015 pr. 30. juni 2015

1.000 kr.

<b>Serviceramme til overholdelse</b>		<b>3.210.084</b>
Korrigeret budget pr. 30. juni 2015	3.254.757	
<b>Forventet regnskab iflg. fagudvalgene</b>		<b>3.285.632</b>
<b>Overskridelse af serviceramme iflg. Forventet Regnskab</b>		<b>75.548</b>
ØC forventning om yderligere overførsel af mindreforbrug til 2016		-60.000
<b>Overskridelse af serviceramme efter overførsler til 2016</b>		<b>15.548</b>

Der er ultimo juli lavet en opfølgning på forbrugsprocenten for serviceudgifterne set i forhold til det oprindelige henholdsvis det korrigerede budget. Efterfølgende tabeller viser dette opdelt på måneder med den akkumulerede forbrugsprocent for serviceudgifterne i årene 2013 – 2015.

I den første tabel er forbrugsprocenten opgjort i forhold til det oprindeligt vedtagne budget for det enkelte år. Forbrugsprocenten ift. det vedtagne budget er især relevant med henblik på at vurdere, om servicerammen overholdes og dermed risiko for individuel sanktion.

Serviceudgifterne er i budget 2015 på 3.210 mio. kr. I årets første syv måneder er der afholdt serviceudgifter for 1.908 mio. kr., hvilket giver en forbrugsprocent i forhold til det vedtagne budget på 59,4 %. Det er 1,4 procentpoint lavere end samme tidspunkt i 2014. Der er p.t. ikke grundlag for at drage yderligere konklusioner herom, men et resultat i nærheden af servicerammen virker ikke urealistisk.

#### Serviceudgifter i forhold til det oprindelige budget

	Jan	Feb	Mar	Apr	Maj	Jun	Jul	Aug	Sep	Okt	Nov	Dec
<b>2013</b>	8,5	15,7	22,7	31,0	39,2	47,9	56,9	63,9	71,4	79,9	87,8	97,6
<b>2014</b>	8,9	16,8	24,6	33,9	42,4	52,0	60,8	68,7	76,6	84,6	92,6	100,8
<b>2015</b>	8,8	17,1	24,7	32,8	42,0	48,7	59,4					

Forbrugsprocenterne i forhold til det korrigerede budget er relevante med henblik på at vurdere, om de bevilgede budgetter overholdes. Set i forhold til det korrigerede budget er forbrugsprocenten ultimo maj på 58,6 %. Det er 0,3 %-point højere end i 2014, men giver dog en antydning af, at der også kan forventes overført mindreforbrug fra 2015 til 2016.

**Serviceudgifter i forhold til det korrigerede budget**

	Jan	Feb	Mar	Apr	Maj	Jun	Jul	Aug	Sep	Okt	Nov	Dec
2013	8,3	15,4	22,2	30,3	38,3	46,9	55,7	62,5	69,9	78,2	85,9	95,5
2014	8,5	16,0	23,6	32,4	40,6	49,8	58,3	65,8	73,3	81,1	88,7	96,6
2015	8,7	16,9	24,4	32,4	41,4	48,0	58,6					

### 3. Bemærkninger fra udvalgenes budgetopfølgninger

I det følgende gives en kort opsummering fra fagudvalgenes budgetopfølgninger pr. ultimo juni 2015. (Minus er lig med merindtægter, mindre udgifter eller mindre forbrug)

#### Økonomiudvalget

I forhold til det korrigerede budget forventes en mindreudgift på driftsudgifterne på 0,4 mio. kr. og på anlægsudgifterne et mindre forbrug på 17,3 mio. kr. Indtægterne incl. renter forventes at blive 10,9 mio. kr. højere end budgetteret.

#### **Indtægter (incl. Renter)**

Merindtægter på 10,9 mio. kr. i forhold til det korrigerede budget kan henføres til: midtvejsregulering generelle tilskud (17,4 mio. kr., hovedsagelig aktivitetsbestemt medfinansiering og ekstraordinære tilskud vedr. flygtninge), efterregulering af beskæftigelsestilskud (-2,4 mio. kr.), tilbagebetaling af grundskyld (-2 mio. kr.), tilskud vedr. fejl i ejendomskattesystemet (1,5 mio. kr.) og færre renteindtægter (-3,6 mio. kr.).

#### **Drift**

Der forventes et netto mindreforbrug på drift på 0,4 mio. kr.

Resultatet dækker over mindreforbrug/merindtægt på i alt 6,65 mio. kr. som følge af bl.a. merindtægter på administrationsbidrag ved salg af pladser på rammeaftaleinstitutioner, ekstra indtægter på gebyrer, samt mindreforbrug på forskellige lønudgifter og puljer.

Der forventes merforbrug på i alt 6,26 mio. kr. til bl.a. ikke budgetlagt folketingsvalg, lægeerklæringer på jobcentret, ekstra regning til UDK, samt nedrivninger og forbedringer vedr. ejendomsstrategiske projekter.

#### **Anlæg**

For anlæg forventes der et netto mindreforbrug på 17,3 mio. kr.

Resultatet dækker dels over mindreforbrug på bl.a. "Flytning af Havrebjerg og Klostermarken skoler til Nørrevangsskolen", og dels merindtægter ved salg af tomme bygninger.

#### Beskæftigelses- og Integrationsudvalget

For Beskæftigelses- og Integrationsudvalget forventes i 2015 et merforbrug for driftsudgifterne på 38,525 mio. kr. Det fordeler sig med et merforbrug på overførselsudgifter på 40,3 mio. kr., et mindreforbrug på forsikrede ledige på 2,4 mio. kr. og et merforbrug på serviceudgifter på 0,6 mio. kr.

Efter vedtagelsen af budget 2015 har Folketinget vedtaget en beskæftigelsesreform for de forsikrede ledige og en finanslovsaftale, som ændrer forudsætningerne for det vedtagne budget 2015.

Merforbruget vedrørende overførselsudgifter på 40,3 mio.kr. har baggrund i regnskab 2014 og udgifterne 1. kvartal 2015. Der er indarbejdet et fald i overførselsudgifterne i budgettet for 2015, som ikke forventes at kunne realiseres i 2015.

Hovedårsagerne er følgende:

- Staten har øget kommunens flygtningekvote 56 til 167 voksne flygtninge, hvilket betyder større udgifter til introduktionsprogram, kontanthjælp og boligplacering på i alt 9,4 mio.kr.
- Færre på førtidspension og lavere udgifter til personlige tillæg – i alt mindre udgifter på 4,0 mio.kr.
- På kontanthjælpsområdet forventes udgifterne at ligge 21,5 mio.kr. over budget 2015, men på samme udgiftsniveau som i 2014. Det forventede fald i antal ydelsesmodtagere og de gennemsnitlige ydelser pr. modtager som følge af kontanthjælpsreformen har ikke kunnet realiseres. Afskaffelse af gensidig forsørgerpligt for samlevende og forbedringer for unge på



kontant- og uddannelseshjælp, hvor de lave forsørgersatser er afskaffet, har øget de gennemsnitlige kontanthjælpsydelse.

- Stigende udgifter til boligsikring og boligydelse på 3,8 mio.kr. på grund af flere modtagere og højere boligudgifter.
- Udgifterne til medfinansiering af dagpenge til forsikrede ledige og løntilskud til de ledige forventes samlet at ligge 2,402 mio.kr. under budgettet.
- En merudgift til sygedagpenge på 12,2 mio.kr. mere end budgetteret. Det skyldes dels en lovændring, hvor nye forlængelsesregler giver flere langvarige sygedagpengeforløb og dels mindre afgang til jobafklaringsforløb end budgetteret.
- Merudgifterne til sygedagpenge modsvares af den mindre tilgang til ressourceforløb og jobafklaringsforløb, som giver mindreudgifter på 9,0 mio.kr. og færre på revalideringsydelse, som giver mindreudgifter på 3,5 mio.kr.
- Efter en lovændring i forbindelse med beskæftigelsesreformen ydes ikke længere statsrefusion af udgifter til vejledningsforløb for forsikrede ledige, hvilket betyder en mindreindtægt på 3,4 mio.kr. i forhold til budgettet.
- Det forventes en merudgift på 3,5 mio.kr. til elever på den særligt tilrettelagte ungdomsuddannelse (STU), som skyldes det stigende elevtal de seneste 2 år.
- Staten har reduceret driftsloftet for den kommunale beskæftigelsesindsats, indført nyt driftsloft for mentorstøtte og reduceret refusionen til jobrotation, hvilket betyder at kommunen får 7,0 mio.kr. mindre i statsrefusion end forventet i budgettet.

## **Erhvervs-, Plan- og Miljøudvalget**

For Erhvervs-, Plan- og Miljøudvalget forventes samlet set et mindreforbrug på driften på 3,8 mio. kr. Mindreforbruget fordeler sig med 0,3 mio. kr. på den skattefinansierede drift og 3,5 mio. kr. på den brugerfinansierede drift (renovationen).

### **Erhvervsservice**

Der forventes ultimo juni stort set ingen afvigelse på driften i forhold til det korrigerede budget. Der er overførte midler fra tidligere år for ca. 1,4 mio. kr. Beløbet er endnu ikke disponeret, men forventes anvendt til igangsættelse af ny projekter.

### **Plan og Byggesager**

Der forventes ultimo juni et mindreforbrug på 0,193 mio. kr. Beløbet vil blive søgt overført til anvendelse i 2016.

### **Det brugerfinansierede område (renovation)**

Renovationen forventer ultimo juni en afvigelse på 3,5 mio. kr. i forhold til det budgetterede. Der forventes en merindtægt på 2,2 mio. kr. og en mindreudgift på 1,3 mio. kr.

Der er i budget 2015 budgetteret med, at renovationens tilgodehavende skal nedbringes med 1,3 mio. kr. Ultimo juni forventes renovationens tilgodehavende tværtimod at blive øget med 2,2 mio. kr., således at tilgodehavendet hos Slagelse Kommune pr. 31.12.2015 forventes at udgøre 33,4 mio. kr.

Forklaringen skal søges i, at budget og affaldsgebyrerne for 2015 blev besluttet i 2014, før administrationen blev bekendt med, at beregningsgrundlaget for gebyrerne ikke var validt. Af regnskab 2014 fremgår, at de faktiske udgifter ville blive betydelige lavere end først forventet. Det gælder udgifter til eksternt bistand, information, dagrenovation for så vidt angår beholdere, drift af genbrugspladser og indsamling af metal.

I forbindelse med budgetlægning for 2016-2019 vil der i budgetforslaget for renovationen – herunder fastsættelse af gebyrer - blive redegjort for, hvordan renovationens tilgodehavende hos kommunen, forventes nedbragt.

På anlæg forventes ultimo juni 2015 et mindreforbrug på 9,2 mio. kr., som fordeler sig med et mindreforbrug på 0,3 mio. kr. på Kystbeskyttelsesprojekter samt et samlet mindreforbrug på Tude Å projektet og Genslygning af Tude Å på 8,9 mio. kr. Hele projektet er forsinket på grund af langvarig proces med staten. Beløbet søges overført til 2016 og Tude Å projekterne forventes færdig i 2017.

## **Handicap- og Psykiatriudvalget**

For Handicap- og Psykiatriudvalget forventes et merforbrug for driftsudgifterne på 23,6 mio. kr. Merforbruget er sammensat af et forventet merforbrug i myndighedsområderne på 24,5 mio. kr. og et mindreforbrug på 0,9 mio. kr. i virksomhederne. På anlægsområdet forventes mindreforbrug på 9,2 mio. kr. i 2015

### **Myndighedsområdet:**

På Myndighed for Handicap og Psykiatri bemærkes det, at overførsel af merforbruget på 10,6 mio.kr. fra 2014 til 2015, som blev godkendt af Byrådet den 23. marts 2015, er indeholdt i det korrigerede budget og dermed indgår som en del af det forventede merforbrug i 2015 på 24,6 mio. kr.

Myndighed for Handicap og Psykiatri har igennem de seneste år oplevet en stor tilgang af borgere på en række paragrafområder, som der arbejdes indenfor. Denne udvikling er fortsat ind i 2015.

Den iværksatte Handleplan 2015/2016 forventes fortsat opfyldt for 2015 med gennemførte besparelser på 15,0 mio. kr. På trods af opfyldelse af Handleplanen for 2015 kan der ikke sikres almindelig driftsoverholdelse i 2015. Der forventes nu et almindeligt drifts merforbrug på 2,0 mio.kr Dertil kommer det identificerede strukturelle underskud på 12,0 mio. kr. i 2015 i tilknytningen til den kendte stigende tilgang af børn og unge jf. budgetmodellen. Sammen med det overførte merforbrug fra 2014 på 10,6 mio. kr. forventes merforbruget for hele 2015 at blive 24,6 mio. kr. Til belysning af mulighederne for på kortere og længere sigt at bringe sammenhæng mellem budget og forbrug er indgangsat en perspektivanalyse, der skal fremlægges for Økonomiudvalget den 24. august 2015.

### **Anlægsområdet:**

Mindreforbruget vedrørende anlæg på 9,2 mio. kr., knytter sig til en tidsmæssig forskydning på ca. 2 mdr. for etablering af 25 almene boliger. Mindreforbruget i 2015 anvendes i 2016 hvor byggeriet planlægges afsluttet.

## **Kultur-, Fritids- og Turismeudvalget**

I henhold til budgetopfølgningen, som er opgjort pr. ultimo juni, forventes udvalget i 2015 at have et mindreforbrug for driftsudgifterne på 2,7 mio. kr. For anlægsbudgettet forventes et mindreforbrug på 14,7 mio. kr.

Mindreforbruget for drift er fordelt med 0,4 mio. kr. på kulturområdet, 2,0 mio. kr. på fritidsområdet og 0,3 mio. kr. på turismeområdet.

Mindreforbruget på fritidsområdet er til uforudsete udgifter, da der i øjeblikket er gang i flere større projekter.

Mindreforbruget på turismeområdet skyldes igangværende projekter, som strækker sig over en fler-årig periode. Af projektpuljens midler på 1,1 mio. kr. er der disponeret for 0,7 mio. kr. Der er således "ikke-disponerede midler" for ca. 0,3 mio. kr., hvortil Kultur-, Fritids- og Turismeudvalget endnu ikke har taget stilling til anvendelsen.

Mindreforbruget for anlæg på 14,7 mio. kr. vedrører følgende anlæg: Sportscollege, Projekt Trelleborg og Slagelse Teater. De forventes færdige i 2016.

## **Landdistrikts-, Teknik- og Ejendomsudvalget**

For Landdistrikts-, Teknik- og Ejendomsudvalget forventes et mindreforbrug for driftsudgifterne på 8,0 mio. kr. og et mindreforbrug for anlægsudgifterne på 22,3 mio. kr.

### Landdistriktsudvikling

På området for Landdistriktsudvikling forventes et mindreforbrug på driften på ca. 0,3 mio. kr. Beløbet vil blive søgt overført til anvendelse i 2016.

Området har "ikke disponerede midler" for ca. 0,750 mio. kr. i form af projekt- og udviklingspulje. Beløbet forventes anvendt til igangsættelse af nye initiativer. Udvalget har endnu ikke taget stilling til anvendelsen.

På anlæg forventes ultimo juni et mindreforbrug på 4,0 mio. kr. Afvigelsen skyldes at de afsatte midler til IT i landdistrikter på nuværende tidspunkt ikke forventes anvendt i 2015. Der forventes ingen afvigelser på den ordinære byfornyelsespulje og på nedrivningspuljen.

### Drift og Teknik

På området Drift og Teknik forventes et mindreforbrug på driften på ca. 3,8 mio. kr. Mindreforbruget fordeler sig primært på følgende områder:

Entreprenørservice forventer et merforbrug på 0,5 mio. kr. Entreprenørservice havde i 2014 et merforbrug på 2,8 mio. kr., som er overført til 2015. Merforbruget forventes indhentet ved kapacitetstilpasninger, herunder lukning af værksted og tilbagehold med maskininvesteringer.

Veje og Trafik forventer en mindreudgift vedrørende busdriften på 4,5 mio. kr. I mindreforbruget indgår færre udgifter til selve busdriften end tidligere forventet samt en tilbagebetaling på 1,8 mio. kr. fra Movia vedrørende efterregulering af regnskab 2013.

Ved budgetopfølgningen marts forventede Veje og Trafik et mindreforbrug på afregning af vejbidrag til SK-Forsyning. Denne forventning er nulstillet, da Økonomiudvalget den 22. juni 2015 i forbindelse med gennemgang af driftspuljer besluttede at 3,0 mio. kr. af budgettet til Vejbidrag skulle tilføres kassebeholdningen.

På anlæg under Drift og Teknik forventes et mindreforbrug på ca. 17,9 mio. kr. Den primære årsag til afvigelsen er, at Renovering af bymidte Korsør først kommer rigtigt i gang i 2016 – 10,5 mio. kr. forventes overført til 2016, herudover er der forsinkelse på projektet vedrørende Isolering af bro – Bildsøvej over jernbanen og der er et overført overskud på etablering af støjvolden langs motorvejen Slagelse. Der er endvidere udisponerede midler vedrørende infrastrukturudbygning/trafikdæmpning ved sygehusbyggeriet.

### Kommunale Ejendomme

For kommunale Ejendomme forventes et mindreforbrug for driftsudgifterne på 3,9 mio. kr. og et mindreforbrug for anlægsudgifterne på 0,4 mio. kr.

For drift skyldes mindreforbruget et forbedret udbudsresultat i forbindelse med det seneste udbud af rengøringen. De øvrige virksomheder forventer, at budget og regnskab balancerer.

For anlæg skyldes mindreforbruget at der kun forventes udgifter til følgeomkostninger af den udarbejdede konsulentrapport vedrørende Udviklingsmuligheder for kommunale bygninger i Slots Bjerby.

### Sundheds- og Seniorsudvalget

Sundheds- og Seniorudvalgets område forventes samlet set at udvise et merforbrug på ca. 6,404 mio. kr. på driften ved udgangen af regnskabsåret 2015. Merforbruget på driften relaterer sig til den aktivitetsbestemte medfinansiering, som ikke er omfattet af overførselsadgang.

Ses der bort fra der aktivitetsbestemte medfinansiering kan der total set forventes et mindre forbrug på 2,441 mio. kr. på driften ved udgangen af regnskabsåret 2015.

De samlede driftsudgifter fordeler sig således:

- Serviceudgifter: Her forventes samlet et mindre forbrug på 7,941 mio. kr.
- Ældreboliger: Her forventes et merforbrug på 5,5 mio. kr.
- Aktivitetsbestemt medfinansiering: Her forventes et merforbrug på 8,845 mio. kr.

Mer-/mindreforbrug på driften kan overordnet specificeret således på politikområderne:

### Politikområde Pleje og omsorg 7.01

#### Merforbrug:

- Huslejetab: 5,5 mio. kr. Dette skyldes mange ledige boliger, hovedsageligt på Blomstergården, Motalavej og Atkærvænget. Merforbruget er faldende og fagudvalget arbejder med forskellige løsningsmodeller på dette område.

#### Mindre forbrug:

- Ledelse: ca. 1,7 mio. kr. på løn til ledelse. Heraf er 1,1 mio. kr. disponeret til organisationsændring, men endnu ikke omplaceret. De resterende 0,6 mio. kr. afventer beslutning om effektiviserings- og besparelsesforslag.
- Udligningspuljen: 0,3 mio. kr. Dette består hovedsageligt af reservede midler til etablering og ibrugtagning af Blomstergården.
- Strategi og Udvikling: 1,25 mio. kr. Dette består af reservede midler til forebyggelse af indlæggelser og genindlæggelser jf. økonomiaftalen mellem KL og Regeringen. Midlerne er disponeret fra 2016.
- Frit valg – Myndighed: 2,15 mio. kr. i 2015. Det forventede mindre forbrug er reservede midler til implementering af den rehabiliterende indsats i 2016.
- Mellemkommunal afregning: 2 mio. kr. Dette skyldes at antallet af Slagelse borgere i ældre- og plejeboliger i andre kommuner p.t. er lavere end antallet af borgere fra andre kommuner, der bor i ældre- og plejeboliger i Slagelse Kommune.
- Øvrig myndighed: 3,6 mio. kr. Dette består hovedsageligt af reservede midler til særlig demensindsats. Desuden har der endnu ikke været så mange ansøgere til plejevederlag som forventet.
- Hjemmeplejen: 0,6 mio. kr. Dette skyldes en vakant stilling.
- Lån til betaling af ejendomsskatter: 0,37 mio. kr. til tinglysningsafgifter. Der har siden primo 2012 frem til i dag, været nedgang i antallet af tinglyste skadesløsbreve, hvorfor udgifter til tinglysningsafgift er faldende.
- SSA og SOSU elever: 0,43 mio. kr. Det forventede mindre forbrug skyldes en større andel af ordinære elever på SSH - området samt øgede indtægter som følge af langtidssygemeldte elever og barsel.

### Politikområde Sundhed og Forebyggelse 7.02

#### Merforbrug

- Hjælpebidrag: 1,5 mio. kr. Merforbruget skyldes en stigning i forbruget på biler og særlig indretning.
- Betaling for behandling til regionen: 4,026 mio. kr. Dette består hovedsageligt af stigende udgifter til vederlagsfri behandling hos fysioterapeut og til færdigt behandlede patienter og borgere på hospice. Slagelse Kommune har kun meget begrænset mulighed for at påvirke disse udgifter.

*Mindre forbrug:*

- Folkesundhed: 1 mio. kr. Dette er reservede midler til implementering af Sundhedsstyrelsens forebyggelsespakker samt til implementering af Slagelse Kommunes Sundhedspolitik.
- Øvrig myndighed: 0,58 mio.kr. Dette skyldes hovedsageligt et mindre forbrug ved etablering af omsorgstandplejen i kommunal drift.

**Politikområde Aktivitetsbestemt medfinansiering 7.03**

Udgiftsudviklingen for den aktivitetsbestemte medfinansiering har de seneste år været konstant stigende i Slagelse Kommune og i hele landet. Området er dog meget usikkert, da der er tendens til store udsving, som vi har meget lidt indflydelse på.

KL har skønnet at Slagelse Kommunes udgifter til den aktivitetsbestemte medfinansiering i 2015 vil være i størrelsesordenen af 291 mio. kr. Dette er lavere end forbruget i 2014 og begrundes med lavere takster. KL påpeger dog at der i dette beløb ikke er taget højde for lokale forhold og de enkelte kommuner derfor selv bør korrigere for lokale forhold.

Slagelse Kommunes forbrug har konsekvent været ca. 5 % højere end KL skøn. Derfor blev der til budget 2015 søgt om 306 mio. kr. som er KL skøn plus 5 % tilskrevet lokale forhold. Området blev tildelt et budget på 293 mio.kr. og der forventes ultimo juni 2015 et merforbrug på den aktivitetsbestemte medfinansiering på ca. 8,8 mio. kr. Der søges om tillægsbevilling til den aktivitetsbestemte medfinansiering i forbindelse med budgetopfølgningen ultimo september 2015 jf. Slagelse Kommunes kasse- og regnskabsregulativ.

**Milliardpuljen**

I forbindelse med regeringens aftale om Finansloven for 2015 blev der atter afsat midler til løft af indsatsen på det kommunale ældreområde. Slagelse Kommune har modtaget tilskud på 14,974 mio. kr. i 2015. Det forventes at midlerne anvendes i 2015.

**Anlæg**

Sundheds- og Seniorudvalgets område forventes samlet set at udvise et mindre forbrug på ca. 13,958 mio. kr. på anlæg i 2015.

På Blomstergården aflægges anlægsregnskab i efteråret 2015. Regnskabet forventes at fremvise et mindre forbrug på 7,947 mio. kr. Dette består af et servicearealtilskud på 5,7 mio. kr. samt lavere tilslutningsafgifter end forventet.

På velfærdsteknologi forventes et mindre forbrug på ca. 6 mio. kr. Det gode liv – Velfærdsteknologisk Strategi 2014 – 2017, blev vedtaget november 2014 i hhv. Sundheds- og Seniorudvalget og Handicap- og Psykiatriudvalget. Flere velfærdsteknologiske implementeringsprojekter er i etableringsfasen og det forventes derfor at velfærdsteknologiske implementeringsprojekter støt vil stige i løbet af 2015 og 2016, hvorved det forventede forbrug af de velfærdsteknologiske anlægsmidler vil stige i årene fremover.

**Uddannelsesudvalget**

For Uddannelsesudvalget forventes et merforbrug for driftsudgifterne på 26,4 mio. kr. og et mindreforbrug for anlægsgudgifterne på 7,6 mio. kr.

**Skoler og SFO**

Center for Skole forventer ved denne budgetopfølgning et samlet merforbrug på 12,1 mio. kr.

Det forventede merforbrug fordeler sig således:

**Almenområdet.**

Økonomiudvalget den 24. august 2015

Der forventes et samlet mindreforbrug på almenområdet på 0,8 mio. kr. efter den vedtagne overflytning af 16 mio. kr. til specialområdet.

**Virksomhederne** under almenområdet forventer samlet et merforbrug på 0,4 mio. kr. Der er 2 virksomheder der rapporterer et mindre underskud. Handleplaner er vedlagt.

**Specialområdet** forventer et merforbrug på 12,9 mio. kr.

Center for Skole forventer fortsat et merforbrug på området for specialundervisning i 2015. Området oplever stigende visitationer fra Børnepsykologisk Klinik i Holbæk (især for elever med autisme- og ADHD-diagnoser), hvilket udfordrer den nuværende model. Siden budgetrapporteringen ultimo marts er der visiteret 10 elever yderligere til specialskolerne indenfor autismeområdet (A-klassen i Stillinge og ACV), hvorfor forventningen til merforbruget er steget. Yderligere tilgang i løbet af året, vil øge merforbruget.

Området er under fortsat analyse og perspektivanalyserne på de økonomisk udfordrede fagområder, præsenteres på Økonomiudvalget til august.

### Handleplaner

Der vedlægges handleplaner for Broskolen (bilag 3A) og Skælskør skole (bilag 3B).

### Anlæg

Center for Skoler og SFO forventer at bruge anlægsrammen for 2015.

## Dagtilbud, Fritidshjem og Klubtilbud

### Drift

Budgetopfølgningen for dagtilbudsområdet juni 2015 viser et forventet merforbrug for driftsudgifterne på 3,7 mio. kr. Det forventede merforbrug er direkte relateret til væsentligt flere børn i aldersgruppen end prognosen indikerede ved budgetlægningen. Det forventede resultat, når der er reguleret for forskellen mellem forventet og faktisk antal børn, er et mindreforbrug på 0,4 mio. kr.

### Centerbudgettet

På de centrale konti er forventningen, at budget og regnskab balancerer ved årets udgang.

Økonomien på de centrale konti er presset grundet flere større uforudsete udgifter.

- Udgiften til økonomiske fripladser er fortsat stigende, og på trods af en ekstra budgettilførsel i 2015 forventes et merforbrug på 0,7 mio. kr.
- Budgettet for Børnehaven Benediktevej er teknisk reduceret i forbindelse med udmøntning af børnetal svarende til 1,8 mio. kr.
- Uventede afledte udgifter i forbindelse med lukning af Akaciegården og Kloden, ekstraudgift for kørsel af børn til sproggrupper samt udgifter i forlængelse af et i 2014 afsluttet anlægsprojekt medfører en samlet merudgift på 1,7 mio. kr.

Merudgifterne ses på nuværende tidspunkt dækket ved meget konsekvent tilbageholdenhed på centrets drift, støtte og pædagogiske tiltag i resten af 2015, men det er betinget af, at der ikke kommer yderligere uventede udgifter og at der ikke sker større udsving i centrets forventede udgifter.

### "Vippen"

Det er forventningen, at der på "vippen" ved årets udgang er et merforbrug på 4,1 mio. kr. Dette skyldes fortsat en væsentlig større tilgang af børn end prognosen indikerede ved budgetlægningen.

### Virksomhedsområdet

Der er samlet et forventet mindreforbrug på virksomhedsområdet på 0,4 mio. kr. Størstedelen af virksomhederne forventer et acceptabelt mer-/mindreforbrug, der efter centrets vurdering ligger inden for rammerne for god økonomistyring.

### Anlæg

I henhold til budgetopfølgningen forventer dagtilbudsområdet et mindreforbrug for anlægsudgifterne på 3,6 mio. kr. Mindreforbruget er primært relateret til, at etablering af ny institution i Slotsbjergby

ikke er igangsat, samt at en del af midlerne til konvertering af pladser i 2015 indgår i omstrukturering af gæsteforpligtelsen samt imødekommelse af etablering af nødvendige pladser.

### Produktionsskoler

Der forventes et merforbrug vedr. produktionsskoler på 744.000 kr. Årsagen er et stigende antal helårselever. Kommunerne afregner med Undervisningsministeriet bagud, således at der afregnes i 2015 for antal elever i 2014. Statistikken vedr. antallet af elever 2014 blev først offentliggjort i 2. kvartal 2015. Der var budgetteret med 63 helårselever, opgørelsen fra Undervisningsministeriet viser at der har været 77,9 helårselever i 2014.

På EGU forventes et forbrug på 4,2 mio. kr. svarende til budgettet.

### Børn, Unge og Familie

#### Drift

I henhold til budgetopfølgningen pr. ultimo juni 2015 forventer Center for Børn, Unge og Familie et samlet merforbrug på 9,8 mio. kr., hvilket er en stigning på 4 mio. kr. i forhold til budgetopfølgningen pr. ultimo marts 2015.

Ved budgetopfølgningen pr. ultimo marts redegjorde Centret for en række udfordringer der knyttede sig til merforbruget:

- Overført merforbrug fra 2014 på ca. 3,7 mio. kr.
- Enkeltydelser som følge af 2 tabte sager ved Ankestyrelsen på ca. 2 mio. kr.
- En særligt dyr enkeltsag på ca. 2,5 – 3 mio. kr.
- En stigning på Dagbehandling på 2,5 mio. kr. (den pædagogiske indsats i skolen til børn/unge der modtager specialundervisning).

Stigningen i merforbruget ses både på anbringelsesområdet og på det forebyggende område:

#### Anbringelser.

Der er sket en stigning på Plejefamilier og Opholdssteder på ca. 2 mio. kr. Samtidig er indtægterne vedr. Særligt dyre enkeltsager opjusteret med 0,5 mio. kr. Samlet set udgår det en stigning på 1,5 mio. kr.

Centret har siden den seneste budgetopfølgning yderligere anbragt 3 børn/unge i plejefamilie og 4 børn/unge på Opholdssteder, og samtidig er der en tendens til en let stigende enhedspris pr. anbringelse.

#### Forebyggelse.

Aflastning og Kontaktpersonordninger er steget med ca. 1,5 mio. kr. Ordningerne ligger dog fortsat lidt under 2014 niveau. Disse ordninger er de hyppigst benyttede og bruges ofte i forbindelse med hjemgivelser, støtte på eget værelse m.m. og ligeledes som en forebyggelse inden en egentlig anbringelse.

Dagbehandling er steget med 0,7 mio. kr. hvilket hænger sammen med yderligere visiteringer til det kommende skoleår 2015/16 for børn/unge i specialundervisning. Den stigning, man oplever på skoleområdet fra Børnepsykologisk Klinik i Holbæk med deraf følgende visiteringer til specialundervisningsområdet, har en direkte konsekvens til stigningen på Dagbehandling. Samtidig medfører en diagnose som ADHD eller Autisme ofte en social indsats. Der ventes altså et samlet merforbrug på 3,2 mio. kr. i forhold til regnskab 2014.

Med det nye Program Ringparken/Motalavej er det besluttet, at Programmet skal have eget budget ud fra de udlån/enkeltydelser som Projektet tidligere har fået tilsagn til. Det betyder bla. at Børn, Unge og Familie skal bidrage med 0,8 mio. kr. til forebyggende indsatser. Dette betyder, at merforbruget tilsvarende stiger med 0,8 mio. kr.

#### Overførselsudgifter.

Der forventes et lille mindreforbrug på ca. 0,4 mio. kr. på overførselsudgifterne.

Ovenstående viser, at forudsætningerne for et budget i balance fortsat er yderst vanskelige. Der er et stadigt pres ind i Centret, som bla. kan aflæses i et stigende underretningsniveau. Siden 2012 er antallet af underretninger steget fra 670 til 1479 underretninger i 2014. Tendensen for 2015 er, at antallet af underretninger ligger på niveau med 2014.

Der arbejdes fortsat med den eksisterende handleplan med revisiteringer af Døgn- og Opholdssteder med henblik på at nedbringe det forventede merforbrug. Foreløbig er der sket reduktioner i prisen, udslusning eller hjemgivelse af barnet/den unge i 12 sager, hvilket dog ikke har kunnet dæmme op for et stigende merforbrug.

Området indgår som en del af de igangsatte Perspektivanalyser. Her peges der bla på genforhandling af plejevederlag, nedsættelse af serviceniveauet for aflastning samt en nedjustering af kontaktperson ordningerne. Omvendt peges der ligeledes på en investering i forebyggelse for på sigt at få vendt udviklingen.

Yderligere handleplaner afventer den endelige perspektivanalyse.



## 4. Tillægsbevillinger – oversigt

Oversigten viser de tillægsbevillinger, som i særskilt sag søges i forbindelse med budgetopfølgningen.

nr.	Ansøgninger om tillægsbevillinger	Udgifts- type	Berørte udvalg	2015	2016	2017	2018
<b>Økonomiudvalget</b>							
4	Midtvejsreguleringen af beskæftigelsestilskud (2,41 mio. kr.) og de generelle tilskud/udligning (-12,666 mio. kr.) samt ekstraordinære tilskud vedr. flygtninge (-4,716 mio. kr.)	I	ØU (1.05)	-14.972			
5	Udbygning af det kommunale vejnet vedr. modulvogn-tog	S A	ØU (1.03) LTE (6.02)	-1.700 1.700			
<b>Kultur-, Fritids- og Turismeudvalget</b>							
6	Omplacering fra anlægsprojektet "Dansk Kulturarv" til drift af / tilskud til forsamlingshuse	S A	5.01	192 -192	192 -192	192 -192	192 -192
7	Indtægtsbevilling fra NaturErhvervsstyrelsen til projektet "Fæstningen Korsør - fortælling, formidling, forbedring"	A A	5.01 5.01	740 -740			
<b>Landdistrikts, Teknik- og Ejendomsudvalget</b>							
1	Ejendomsadministration af tidligere administrationsbygninger, der ikke længere anvendes til formålet, flyttes fra Økonomiudvalget til Landdistrikts-, Teknik- og Ejendomsudvalget	S	1.02 6.03	-1.902 1.902	-1.880 1.880	-1.880 1.880	-1.880 1.880
2	For høje budgetter på enkelte ejendomme flyttes fra Landdistrikts-, Teknik- og Ejendomsudvalget til Ejendomsstrategi under Økonomiudvalget	S	6.03 1.03	-1.210 1.210	-1.428 1.428	-1.428 1.428	-1.428 1.428
3	Midler vedr. energibesparende foranstaltninger flyttes fra anlægsprojektet "Projekt Elena" til anlægsprojektet "Flytning af CSU til Nørrevangsskolen"	A	6.03 1.02	-453 453			
<b>Uddannelsesudvalget</b>							
	Budget til bygninger og udenomsarealer for Kirkeskovens Børnehave, samt skolen rengøringsbudget flyttes til Kommunale Ejendomme	S	1.03 8.01 8.02	177 -110 -67	197 -110 -87	197 -110 -87	197 -110 -87
<b>I alt til finansiering</b>				-14.972	0	0	0

S = serviceudgifter, O= overførselsudgifter, A=anlægsudgifter I = Indtægter/finans

M = Aktivitetsbestemt medfinansiering, Æ = Ældreboliger

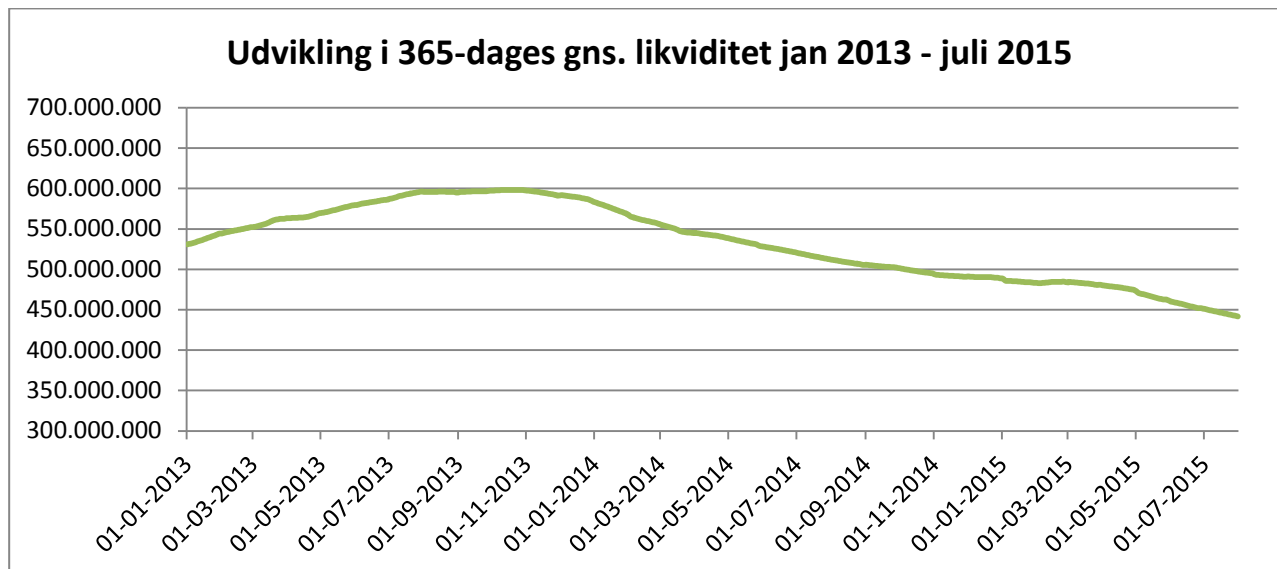
Minus = Reduktion af budget, Plus = tilførelse af budget

## 5. Likviditetsprognose 2015 – ultimo juli

### Historisk udvikling i gennemsnitlig kassebeholdning

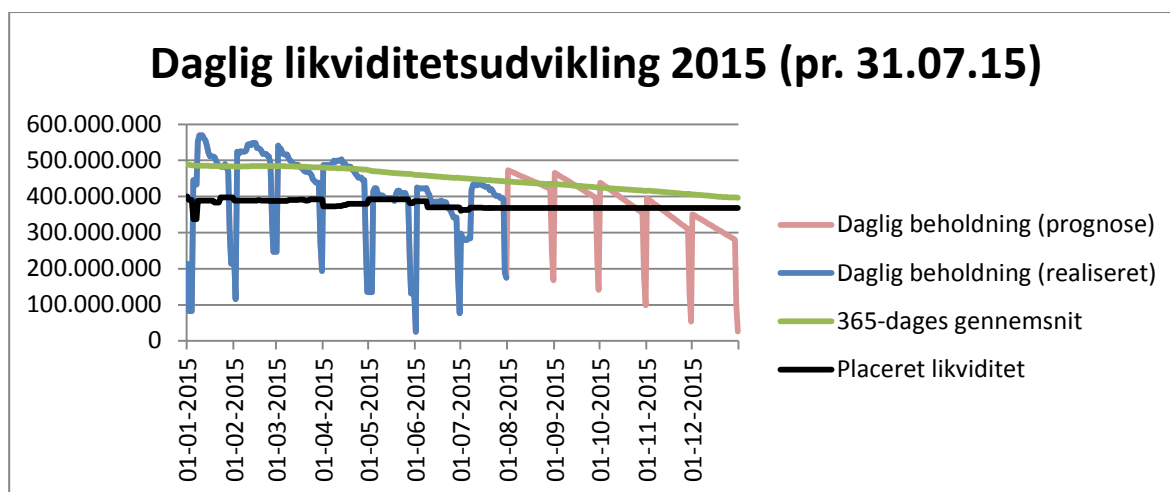
Fra primo 2013 og frem har Slagelse Kommune oplevet et løbende fald i kassebeholdningen, hvilket siden efteråret 2013 har resulteret i et konstant fald i den 365-dages gennemsnitlige likviditet. Dette hænger naturligt sammen med at der både i 2013 og 2014 har været regnskabsmæssige underskud på det skattefinansierede område, ligesom der i 2015 er budgetteret med et kasetræk.

Primo 2015 var den gennemsnitlige beholdning opgjort til 488,9 mio. kr., hvilket ultimo juli er faldet til 441,7 mio. kr.



### Aktuel udvikling i kassebeholdning

Grafen for den daglige kassebeholdning viser at der ved hvert månedsskift er et kraftigt fald i kassebeholdningen på ca. 300 mio., som følge af at løn mv. udbetales ultimo måneden og 1/12-afregningerne kommer ind i kassen primo måneden.



Den blå del af kurven viser den realiserede kassebeholdning dag for dag hidtil i 2015, mens den røde del er en prognose over udviklingen i resten af året, med udgangspunkt i det forventede regnskab. Med budgetopfølgningen forventes i 2015 et kasseforbrug på ca. 185 mio. kr.

Den gennemsnitlige 365-dages kassebeholdning forventes ved årets udgang at være faldet til lidt under 400 mio. kr. Kassekreditreglen om, at 365-dages gennemsnitslikviditeten altid skal være over 0, er således rigeligt opfyldt, men likviditetsforbruget påvirker naturligvis kommunens muligheder i forhold til placering af beholdning i værdipapirer.

Den sorte kurve viser den del af kassebeholdningen der er bundet i investeringsforeninger og værdipapirer, aktuelt ultimo juli 368,6 mio. kr. Med udgangspunkt i prognosen kan Slagelse Kommune imod slutningen af 2015 komme ud i en situation, hvor længerevarende træk på kassekrediten kan blive nødvendige, hvis det nuværende niveau for anbringelser i værdipapirer opretholdes. I den forbindelse vedtog Byrådet i juni at øge kassekrediten fra 250 mio. kr. til 380 mio. kr.

## 6. Anlæg med afvigelser

Afvigelser på anlæg på over 300 t.kr. og derover pr. 30.06.2015			
Betegnelse	Korrigeret budget 2015	Forv. Regn. 30.06. 2015	Afvigelse pr. 30.06. 2015
<b>Økonomiudvalget</b>	<b>48.879</b>	<b>32.085</b>	<b>16.794</b>
PCB-sanering af Nørrevangsskolen	6.945	6.245	700
Flytning af CSU til Nørrevangsskolen	20.987	21.291	-304
Flytning af 2 skoler til Nørrevangsskolen	9.143	996	8.147
IT-teknologi	8.940	7.318	1.622
Campus	8.114	6.401	1.713
Salg af erhvervsarealer	-1.347	240	-1.587
Erhvervsarealer Kinavej/Japanvej	-3.662	-2.696	-966
Parkvej 35, Slagelse	-385	12	-397
Salg af areal til sygehus GAPS	1.329	0	1.329
Areal Halskov Færgehavn	538	163	375
Salg af tomme bygninger i 2015	-62	-7.890	7.828
Stigsagergård, Vemmeløsevej 28, Dalmose	-1.661	5	-1.666
<b>Erhvervs-, Plan- og Miljøudvalget</b>	<b>7.971</b>	<b>-1.249</b>	<b>9.220</b>
Kystbeskyttelsesprojekter	-2.575	-2.882	307
Tude Å projekt	2.546	1.633	913
Genslyngning af Tude Å	8.000	0	8.000
<b>Handicap- og psykiatriudvalget</b>	<b>21.228</b>	<b>12.270</b>	<b>8.958</b>
25 Almene Boliger - Autismecentret	3.172	1.772	1.400
20 boliger Vejsgården Vemmelev	-602	-1.080	478
25 Almene boliger - Autismecentret	18.658	11.578	7.080
<b>Kultur-, Fritids- og Turismeudvalget</b>	<b>38.301</b>	<b>23.404</b>	<b>14.897</b>
Sportscollege	363	0	363
Sportscollege	24.348	17.548	6.800
Ny Trelleborg, udvikling-/udbygning af nuværende museum	7.023	3.296	3.727
Projekt teater	2.238	509	1.729
Guldagergård, renovering af tag	2.704	0	2.704
Renovering mv. af værkstedsbygning på Guldagergård	-2.771	0	-2.771
Dansk Kulturarv	4.396	2.051	2.345
<b>Landdistrikts-, Teknik- og Ejendomsudvalget</b>	<b>50.904</b>	<b>29.168</b>	<b>21.736</b>
IT i landdistrikter/mobil	4.000	0	4.000
Olieforurening på Slagelse Materialgård	-246	750	-996
Støjvold langs motorvejen Slagelse	2.069	-157	2.226
Isolering af bro - Bildsøvej over jernbanen	4.500	2.014	2.486
Støjvold syd for Amerikavej- og Afrikakvarteret, Slagelse	2.200	1.800	400
Trafiksikkerhedsfremmende foranst.	8.447	8.844	-397
Tilgængelighedsfremmende tiltag	3.266	2.523	743
Infrastrukturændring ifm. Sygehusudbygning	1.310	274	1.036
Renovering af Bymidten Korsør	11.678	1.148	10.530
Anlægs af nye cykelstier	3.127	3.536	-409
Shared Space - trafikdæmpning ved sygehus	9.776	8.050	1.726
Udviklingsmuligheder for kommunale bygn. i Slots Bjergby	777	386	391

<b>Sundheds- og Seniorudvalget</b>	<b>18.495</b>	<b>4.537</b>	<b>13.958</b>
Nyt plejecenter Rosenkildevej 96	-6.264	-6.628	364
Nyt plejecenter Rosenkildevej 96	15.964	8.381	7.583
Velfærdsteknologi	8.795	2.784	6.011
<b>Uddannelsesudvalget</b>	<b>7.467</b>	<b>315</b>	<b>7.152</b>
Renovering af skolernes toiletfaciliteter	1.500	150	1.350
Vemmelev skole - Udvidelse af klasselokaler	1.926	165	1.761
Skoleudbygning	791	0	791
Slots Bjergby Integreret institution nybygning til 120 børn	3.250	0	3.250
<b>Større afvigelser anlæg i alt pr. 30.06.2015</b>	<b>193.245</b>	<b>100.530</b>	<b>92.715</b>

## 7. Handleplaner for afvikling af merforbrug

I henhold til Kasse- og Regnskabsregulativet skal der udarbejdes handleplaner for enheder, der forventer et merforbrug over 100.000 kr. i forhold til det korrigerede budget. Formålet med denne bestemmelse er at sikre opmærksomhed og initiativer til nedbringelse af et eventuelt truende merforbrug.

Handleplanerne godkendes af fagudvalget og følges op ved de efterfølgende budgetopfølgninger.

Der er til fagudvalgenes budgetopfølgning udarbejdet handleplaner for følgende:

Oversigt over handleplaner vedlagt budgetopfølgning pr. ultimo juni 2015					
Udvalg	- beløb i 1.000 kr. Enhed	Forventet merforbrug inden handleplan	Handleplan for afvikling af merforbruget		Note
			2015	2016	
ØU	Byråd m.m. udgifter vedr. valg	2.535	2.535		1
ØU	Jobcenter - lægeerklæringer	1.000	1.000		
ØU	Center for Skole	118	118		1
ØU	Udbetaling Danmark	900	-	900	1
ØU	Ejendomstrategi	1.704		1.704	1
HP	Socialt Ressourcecenter (SRS)	2.745	1.384	1.325	
HP	VASAC	124	124		
LTE	Entreprenørservice	807	307	500	
UU	Broskolen	300	300		
UU	Center for Dagtilbud - Slotsbjergby dag-inst.	170	-	170	
UU	Center for Dagtilbud - Område Vemmelev	910	459		
UU	Børn-, Unge og Familie - Myndighed	5.800	1.300	4.500	
<b>I alt</b>		<b>17.113</b>	<b>7.527</b>	<b>9.099</b>	

Noter:

- 1 Handleplaner er ikke udarbejdet, men der sker opfølgning til kommende budgetopfølgning

Ud over handleplaner er der udarbejdet Perspektivanalyser på følgende områder, som behandles særskilt af Økonomiudvalget den 24. august 2015:

- a. Arbejdsmarkedsområdet
- b. Handicap- og Psykiatriområdet
- c. Specialundervisningsområdet
- d. Børn-, Unge- og Familieområdet