



Status på højvandssikring af Skælskør – *stormflodbarriere ved Slagter Næse*

Borgermøde mandag d. 8. Maj

Klima- og Miljøudvalget & Teknik, Plan og Erhverv
Skælskør bibliotek, Vestergade 4, 4230 Skælskør.



Højvandssikring af Skælskør

Mødet er et statusmøde hvor Slagelse Kommune vil fortælle om:

- Projektets historik og rammerne for fælles kystbeskyttelsesprojekter
- Risikovurdering af projektet
- Den videre politiske proces

Velkommen til borgermøde

19.00 Velkomst og intro til mødet (10 minutter)

V/ Anders Koefoed, næstformand for Klima og Miljøudvalget

19.10 Sluse ved Slagter Næse historik og rammerne (15 minutter)

V/ Sofie Astrup, Projektleder, Teknik, Plan og Erhverv

19.25 Risikovurdering af projektet (35 minutter inklusiv spørgsmål)

V/ Marianne Marcher Juhl, Projektleder, Rambøll

20.00 Kaffe (15 minutter)

20.15 Hvad sker der med projektet nu (10 minutter)

V/ Jørgen Grüner, formand for Klima og Miljøudvalget

20.25 Spørgsmål og kommentarer (25 minutter)

20.50 Afrunding (10 minutter)

V/ Anders Koefoed, næstformand for Miljø- og Klimaudvalget

Følg med på hjemmesiden

- Se rapporter
- Find oplæggene fra borgermødet

<https://www.slagelse.dk/hoejvandSkaelskoer>

Aftenens vært: Klima og Miljøudvalget



Formålet med dagens møde

- At give en status på stormflodsbarrieren ved Slagter Næse
- Få jeres inputs til det videre forløb og den politisk behandling



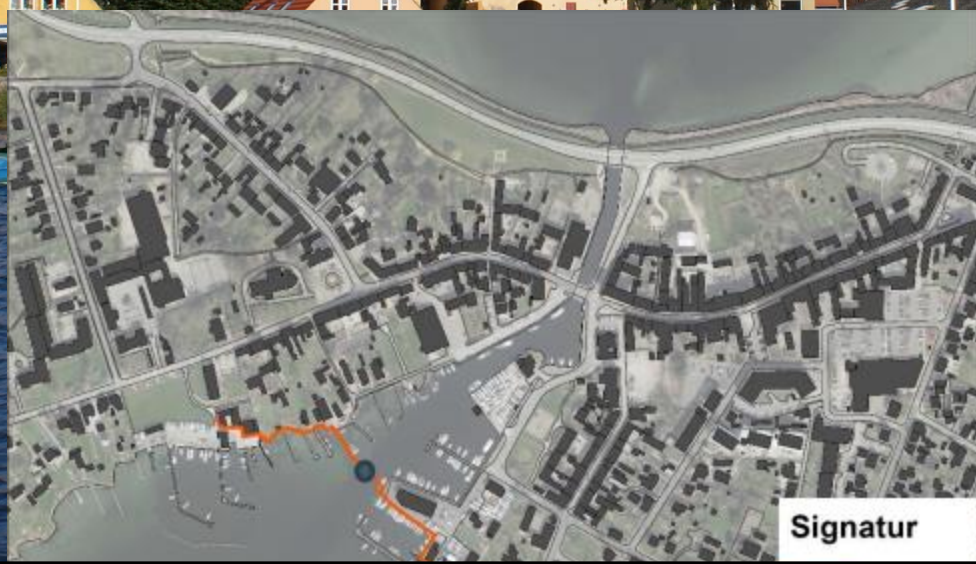
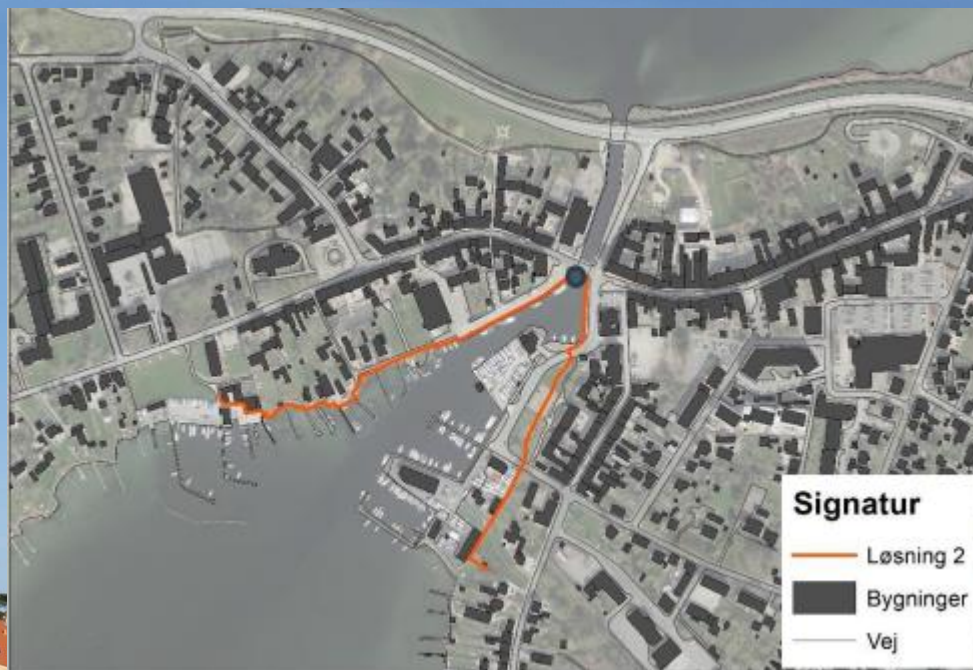
Meget kort om rammerne for kommunale fællesprojekter

- Det er som udgangspunkt ejeren af fast ejendoms eget ansvar at sikre sig mod erosion og oversvømmelse
- Kommunen kan engagere sig i opgaven med at højvandssikre ved at lave "Kommunale fællesprojekter"
- I kommunale fællesprojekter er kommunen ud over at være myndighed og give tilladelse til projektet jf. kystbeskyttelsesloven også procesmyndighed/projektleder og står for at udarbejde det materiale der skal til for at kunne få tilladelse efter kystbeskyttelsesloven
- Kommunale fællesprojekter finansieres gennem partsfordeling, hvor de ejere af fast ejendom som opnår beskyttelse eller anden nytte af projektet sættes i bidrag.
- Kommunen er altså også bidragspligtig og kan derudover bidrage til projektet f.eks. For at skabe rekreativ værdi

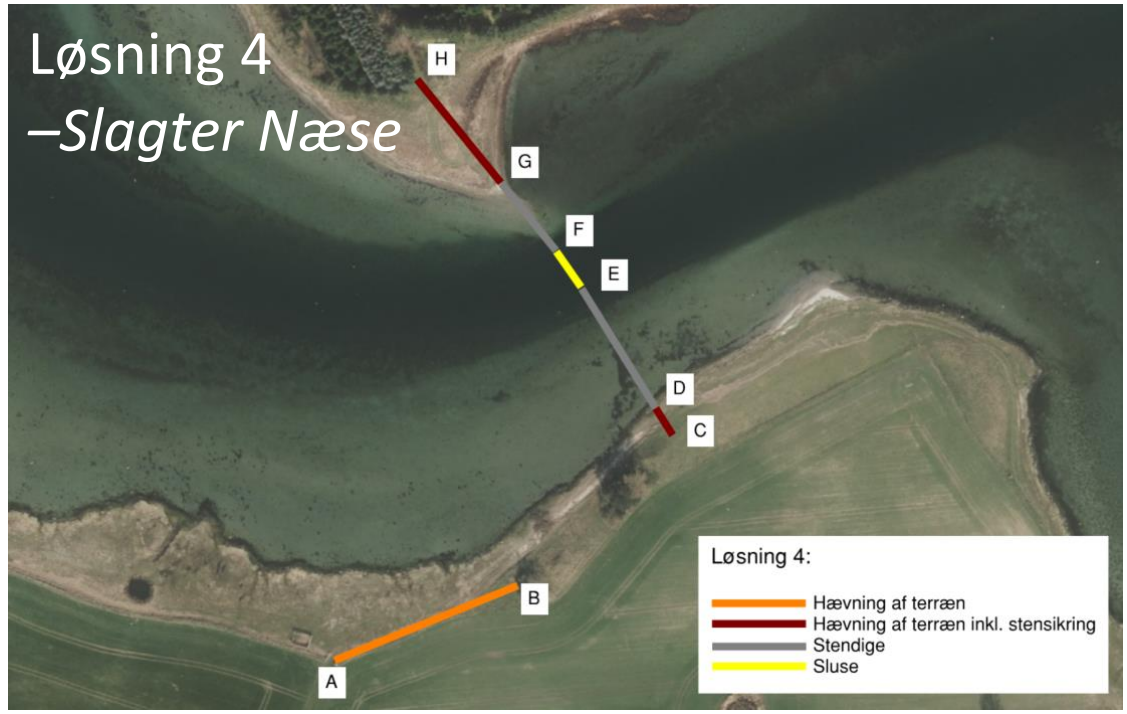
Status på højvandssikring af Skælskør

- Projektet er et kommunalt fællesprojekt → Slagelse Kommune fungerer som procesmyndighed og driver projektet
- Først blev der udarbejdet et skitseprojekt der indholdet forslag til omkostningseffektiv sikring af Skælskør, heri foreslog Cowi 3 linjeføringer:
 - *Landanlæg på havnen*
 - *Stormflodsbarriere ved broen under Vestergade*
 - *Stormflodsbarriere i den ydre del af havnen*
 - *Cowi vurderede umiddelbart at Natura 2000 ville betyde at en løsning i fjorden ikke vil kunne gennemføres*
- *På baggrund af borgerne i Skælskørs ønske om en højvandssikring placeret i fjorden, blev skitseprojektet udvidet med:*
 - *Stormflodsbarriere ved Slagter Næse*
 - *Stormflodsbarriere ved Vase Bro*
 - *Vurdering af påvirkningen af naturen → ikke muligt med en løsning i fjorden*
- Slagelse Kommune besluttede at arbejde videre med stormflodsbarrieren ved Slagter Næse
 - Udbud
 - Rambøll som rådgiver
 - Opstart af projekt
 - Risikovurdering → præsenteres af Rambøll

De tre løsningsforslag i Skælskør by



Løsning 4 – Slagter Næse



Helt overordnet om økonomi

Scenarie	Entreprenør- omkostninger	Administration (15%)	Basisoverslag	Korrektionsb idrag 1	Anlægsbudget
	mio. kr.	mio. kr.	mio. kr.	mio. kr.	mio. kr.
1	9,0	1,3	10,3	4,1	14,4
2	11,4	1,7	13,1	5,2	18,3
3	20,8	3,1	23,9	12,0	35,9
4	19,9	3,0	22,9	11,4	34,3
5	23,0	3,5	26,5	13,2	39,7

Teknikken i en stormflodsbarriere er dyr, det er uafhængigt af hvor den placeres.

OBS
Ændrede
priser

STORMFLODSSIKRING AF SKÆLSKØR VED SLAGTER NÆSE

Borgermøde 8. maj 2023

RAMBOLL

Bright ideas.
Sustainable change.



Indhold

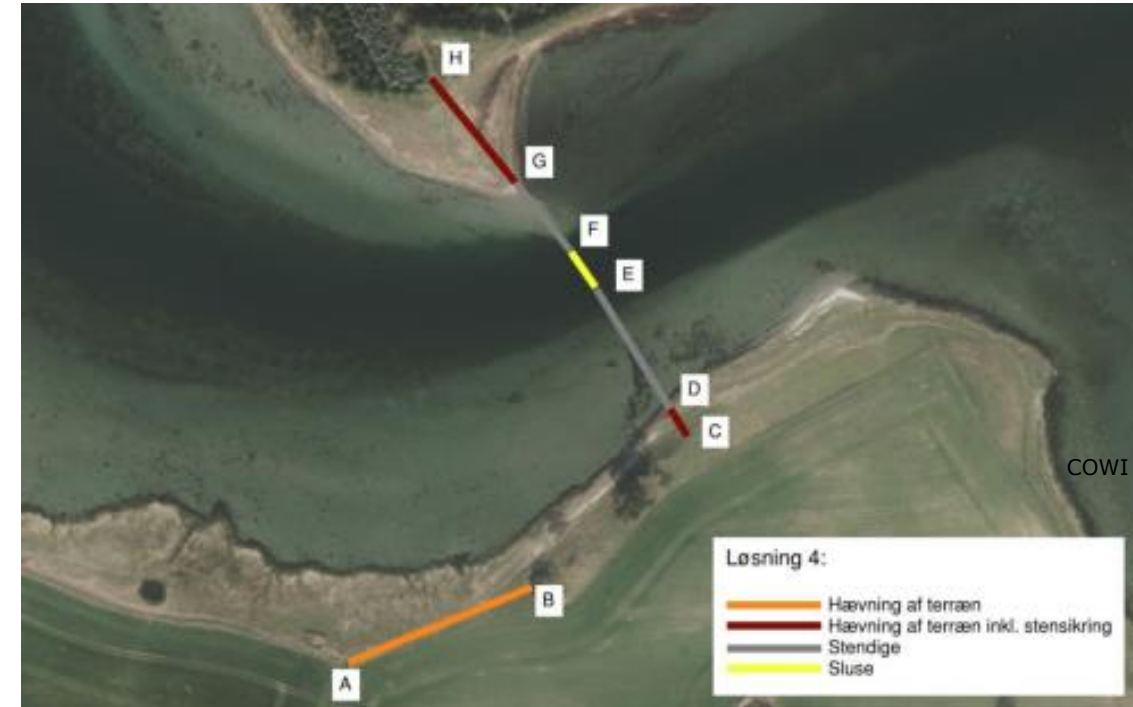
- Beskrivelse af stormflodsbarrieren
- Rambølls indledende analyser
- Projektets økonomi
- Påvirkning af Natura 2000
- Rambølls vurdering



Projektet ved Slagter Næse

Stormflodsbarriere med højvandsport og diger på tværs af fjorden og terrænhævning på land.

- 20 meter bred og 2,75 meter høj højvandsport (E-F)
- 105 meter og 2,75 meter højt stendige med kørevej fra nord (D-E og F-G)
- 105 meter terrænhævning på land (C-D og G-H)
- 90 meter terrænhævning (A-B)
- Pris: 35 mio. kr. (2020-priser)

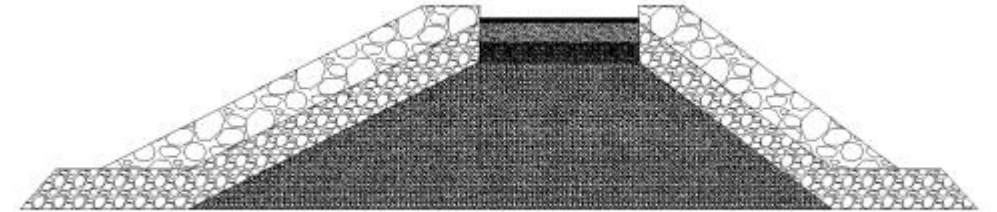


Eksempler på stormflodsbarrierer

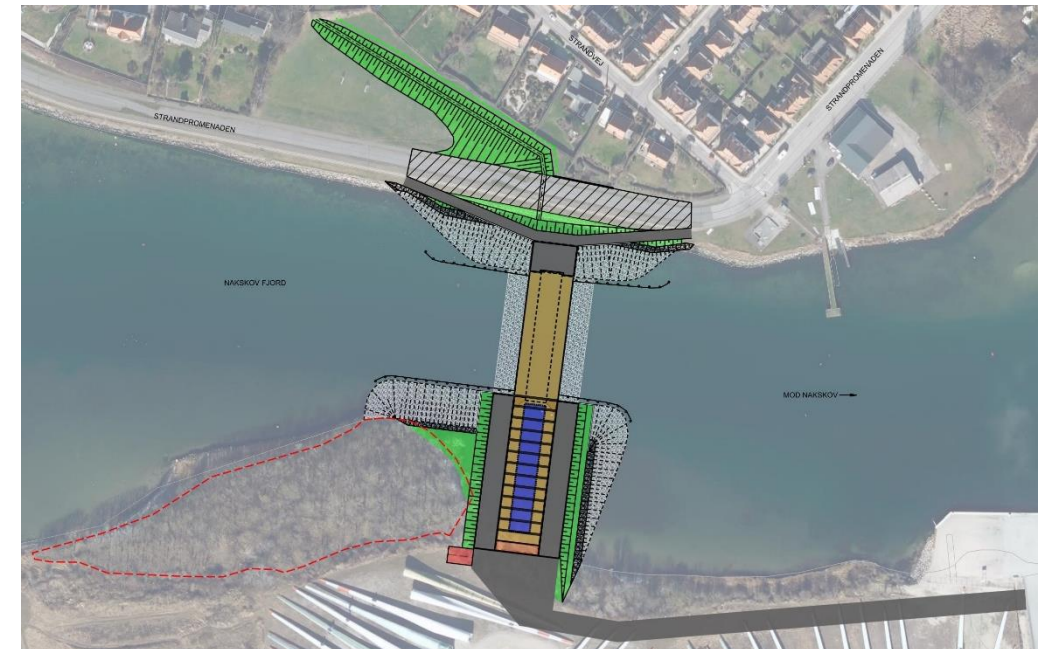
Jyllinge Nordmark i Roskilde



Tværsnit af stendige med kørevej



Nakskov Fjord



Indledende analyser og kortlægning

- Rambøll har været totalrådgiver for stormflodssikringen ved Slagter Næse
- Bygger videre på det indledende forslag udarbejdet af COWI

Indledende analyser og kortlægning omfatter:

- Geotekniske forhold
- Forureningsforhold
- Dybdeforhold i fjorden
- Gennemgang af anlægsøkonomi
- Natura 2000: beskyttet natur
- Myndighedstilladelser



Økonomi

Indledende overslag i skitseprojektet er ca. 35 mio. kr. til alle udgifter i forbindelse med anlæg og projektering.

Overslag i tidlige faser er præget af risici:

- Mængder og placeringer i overslaget er antagelser (grove tal)
- Tekniske løsninger er antagelser, og skal undersøges yderligere for den specifikke placering
- Specifikke stedlige forhold kendes ikke, som fx jordbundsforhold, arkæologi mv.

→ **Normale risici ved tidlige stadier**

Overslaget er lavet i september 2020, siden da:

- Covid-19 pandemi
- Krig i Ukraine
- Inflation

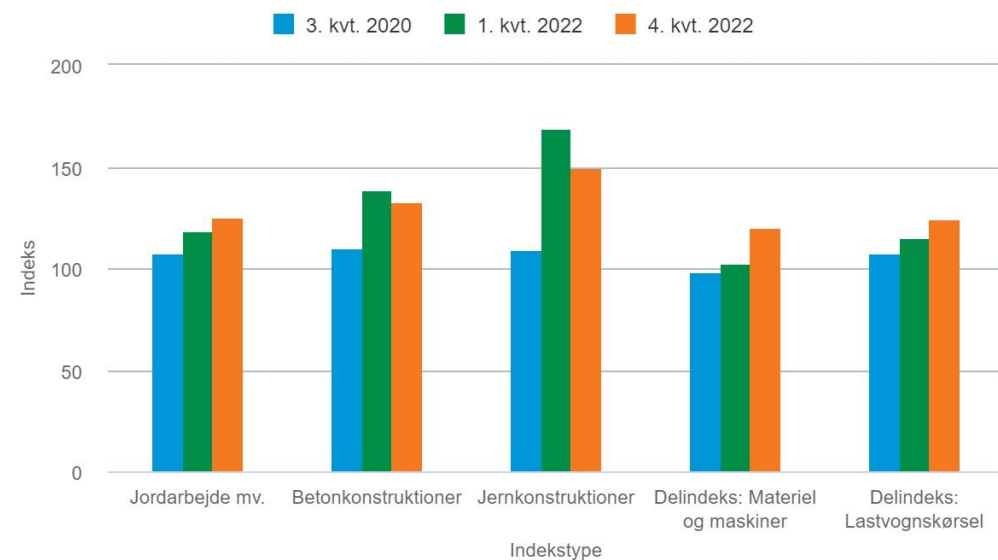
→ **Ekstraordinære økonomiske risici**

Prisudvikling

- September 2020 – Udarbejdelse af overslag
- Marts 2022 – Rambølls gennemgang af overslag
- Marts 2023 – Sidst opgjorte måned på Danmarks Statistik Statistikbanken

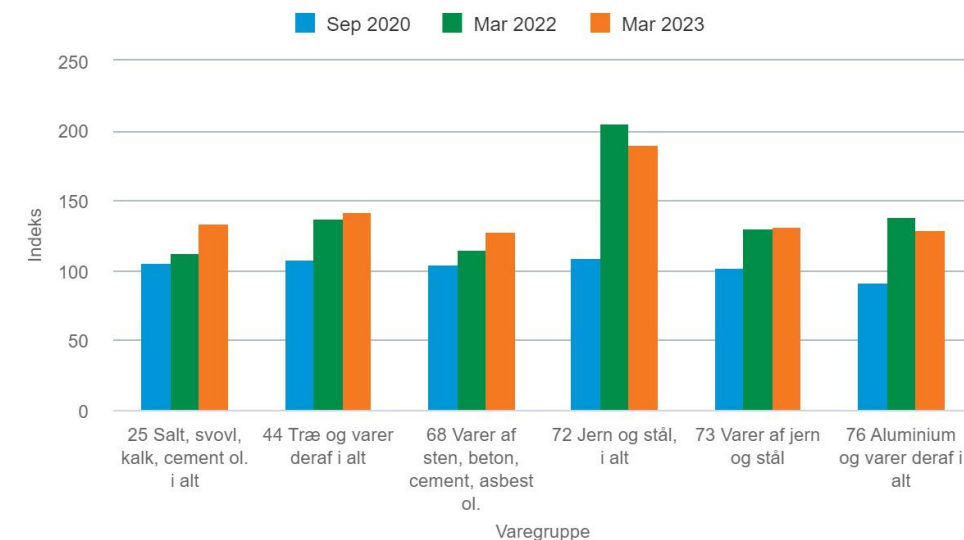
Omkostningsindeks for anlæg (2015=100)

Enhed: Indeks | Tid:



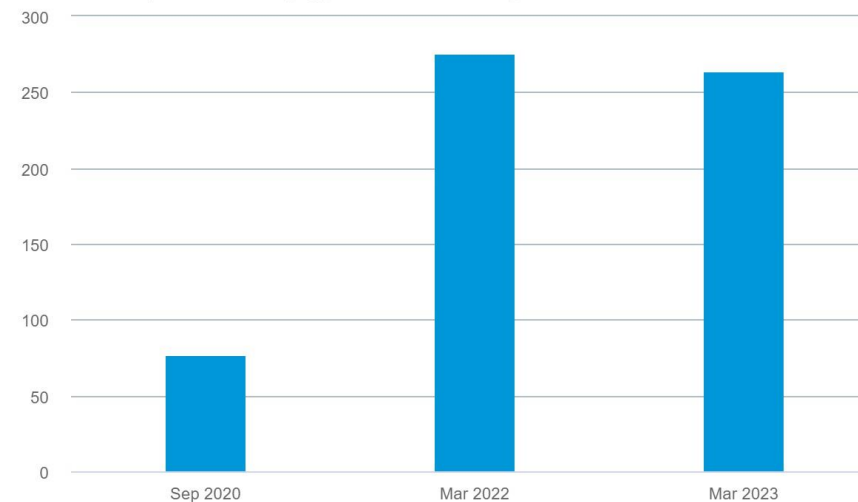
Prisindeks for indenlandsk vareforsyning (2015=100)

Enhed: Indeks | Tid:



Prisindeks for indenlandsk vareforsyning (2015=100)

Enhed: Indeks | Branche hovedgrupper: B Råstofindvinding:



Opsummering af økonomi

- Prisudviklingen viser, at stort set alle arbejder eller materialer er steget med minimum 25 % på de sidste to år. I enkelte tilfælde langt mere.
- For nogle områder er priserne stadig stigende – for andre områder er de stagneret eller svagt faldende.
- Den fremtidige prisudvikling er uvis, og der er flere år til et anlægsarbejde skal udføres, men prisniveauet vurderes med stor sandsynlighed at forblive højere end det, som det nuværende anlægsoverslag er baseret på.

Konklusion:

Det indledende anlægsoverslag på 35 mio. kr. står overfor en væsentlig overskridelse med den nuværende markedssituation.

Natura 2000

Skælskør Fjord og tilhørende landområder er udpeget som Natura 2000 område:

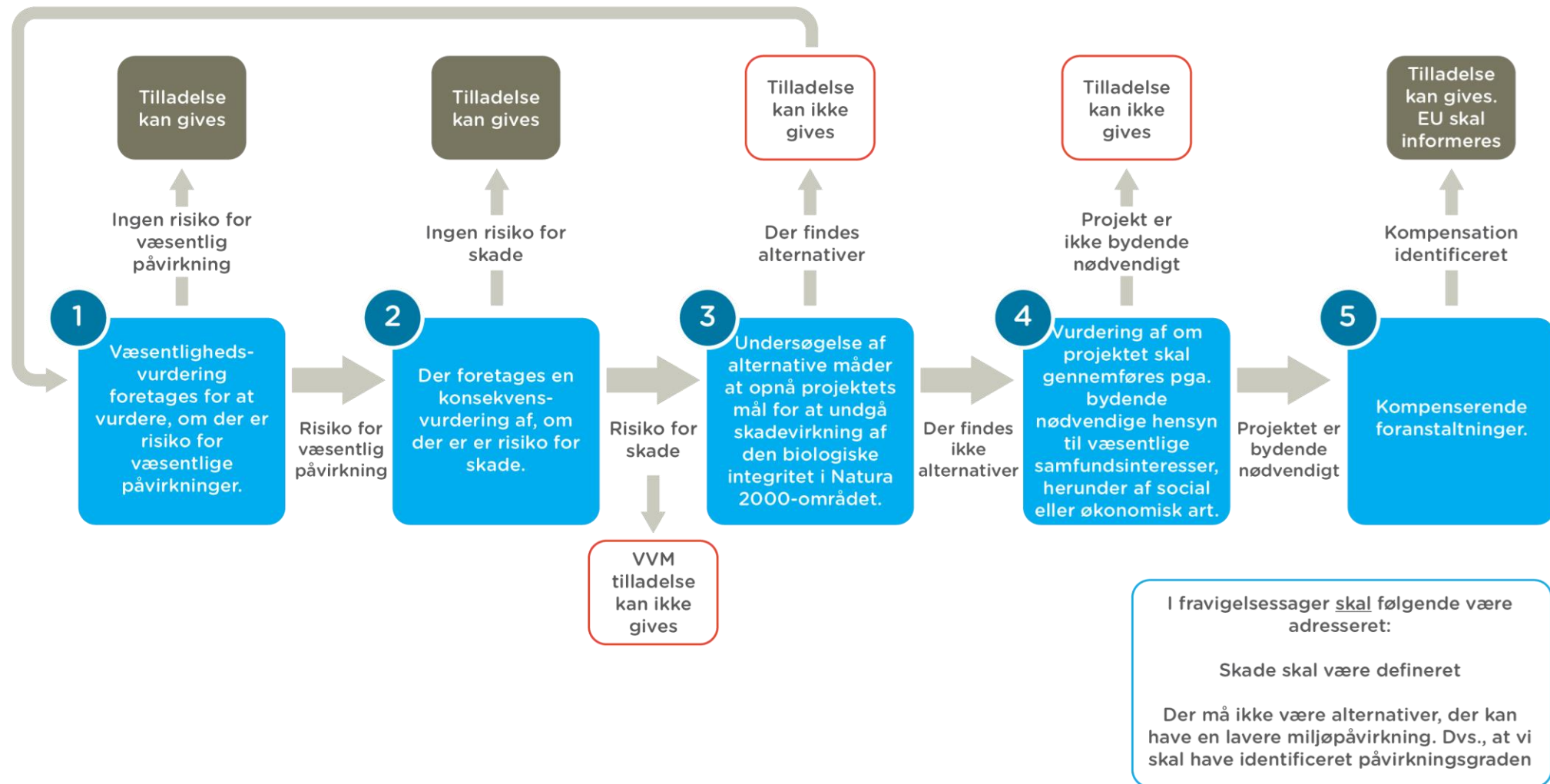
”Skælskør Fjord og havet og kysten mellem Agersø og Glænø”

- Natura 2000-område nr. 162
- Habitatområde H143
- Fuglebeskyttelsesområde F95

Natura 2000 områder er beskyttede områder, hvor særlige naturforhold skal beskyttes mod ændringer.



Proces for tilladelse til projekter i Natura 2000 områder



Vurdering af Natura 2000

Konsekvenser for indgriben i Natura 2000 er indledningsvist vurderet:

- Indsnævring af fjordtværsnittet kan påvirke vandgennemstrømning og saltholdighed
- Direkte påvirkninger af naturtyper på vand og land (herunder prioriterede naturtyper som lagune og surt overdrev)
- Arealinddragelse både permanent og midlertidigt
- Ændring af oversvømmelseshyppigheder af strandeng på grund af flere lukkedage i fremtiden

Konklusion:

Projektet vil påvirke Natura 2000 området

Antal forventede lukkedage af højvandsport, hvis den lukkes ved en vandstand på 1,0 meter.

Årstal	2020	2070	2100
Antal lukke- dage pr. år	1	15	295

COWI

Natura 2000 - kysthabitatbekendtgørelsen

Jf. Kysthabitatbekendtgørelsens § 5:

"...såfremt der på grund af et givent projekt, sker skade på Natura 2000 områdets integritet, kan der ikke meddeles tilladelse, dispensation eller godkendelse til det ansøgte."

→ Miljø- og Fødevareklagenævnet afgjorde i forbindelse med Stormflodssikringen af Jyllinge Nordmark, at uagtet størrelsen af påvirket areal, eller at de påvirkede områder ikke fremstår med tydelig karakter af de habitatnaturtyper, som er kortlagt i projektområdet, så betragtes projektet som en skade på Natura 2000 områdets integritet.

→ Fravigelsessag er eneste vej videre.

Natura 2000 - Fravigelse

Jf. Kysthabitatbekendtgørelsens § 6 stk. 1, kan fravigelse ske:

"...når der foreligger bydende nødvendige hensyn til væsentlige samfundsmæssige interesser, herunder af social eller økonomisk art, hvis der ikke findes nogen alternativ løsning."

"stk. 2. I forhold til internationale naturbeskyttelsesområder, der indeholder prioriterede naturtyper eller dyre- eller plantearter, ... , kan fravigelsen efter stk. 1 kun ske, når der foreligger bydende nødvendige hensyn til menneskers sundhed og den offentlige sikkerhed eller væsentlige gavnlige virkninger på miljøet, eller, efter indhentning af udtalelse fra Europa-Kommissionen, andre bydende nødvendige hensyn til væsentlige samfundsinteresser."

Fravigelse

Tolkning af § 6 og præcisering af begreberne vedr. fravigelse efter Habitatdirektivet er udførligt beskrevet i EU-Kommissionens udgivelse

”Forvaltning af Natura 2000- lokaliteter. Bestemmelserne i artikel 6 i habitatdirektivet 92/43/EØF”.

Betingelser der skal opfyldes for fravigelse:

1. Det er for Natura 2000, det mindst skadelige alternativ (løsning) der er valgt.
2. Der er bydende nødvendige hensyn til væsentlige samfundsinteresser.
3. Der er indarbejdet kompensationsforanstaltninger for at sikre den globale sammenhæng af Natura 2000.



Alternativer og bydende nødvendighed

Kendskab til minimum fem løsninger der kan opfylde formålet → Stormflodssikring af Skælskør By

- Løsning 1: Ikke beliggende i Natura 2000
- Løsning 2 og 3: Delvist beliggende i Natura 2000, men med mindre påvirkning af den indre fjord og beliggende længere inde i fjorden, end surt overdrev ved Borreby Herregård.

→ Der findes således minimum én løsning, der vil påvirke Natura 2000 i mindre grad end en Stormflodsbarriere ved Slagter Næse.

Bydende nødvendighed?

- Øvrige alternativer stormflodssikrer stort set samme værdier som Slagter Næse alternativet
- Slagter Næse vurderes ikke at være billigste alternativ
- Der kan ikke argumenteres særligt for væsentlig samfundsmæssig interesse ved Slagter Næse fremfor de andre alternativer

Rambølls vurdering

Det er Rambølls faglige vurdering, at projektet for en Stormflodsbarriere ved Slagter Næse ikke vil kunne opfylde betingelserne for en fravigelsessag, fordi:

- Der findes alternativer med mindre eller ingen Natura 2000 påvirkning
- Der foreligger ikke et bydende nødvendigt hensyn til væsentlige samfundsinteresser, hverken af social eller økonomisk art, som kun opfyldes ved Slagter Næse løsningen
- Der er ikke foretaget kompensationsforanstaltninger. Disse kan medtages i projektet, men vil give yderligere fordyrelse.

Vurderingen understøttes af COWI, der ved Natura 2000-konsekvensvurdering af projektet Kobæk Strand har konstateret, at Slagter Næse vil medføre skade på Natura 2000 området, mens en landbaseret løsning i Skælskør By ikke vil medføre skade, hvorfor betingelsen for fravigelse ikke kan opfyldes.

Hvad sker der med projektet nu – økonomi

- I 2022 betød anlægsstoppet i kommunen at projektet blev sat på pause, da der ikke var økonomi til at gennemføre en konsekvensvurdering, med alt hvad den indeholder af undersøgelser
- Med vedtagelsen af det nye budget i oktober 2022, er den samlede kommunale økonomi afsat til gennemførelse af projektet blevet nedjusteret fra 8 til 4 millioner
- Der er fortsat afsat midler til projektets gennemførelse og kommunens andel af projektet



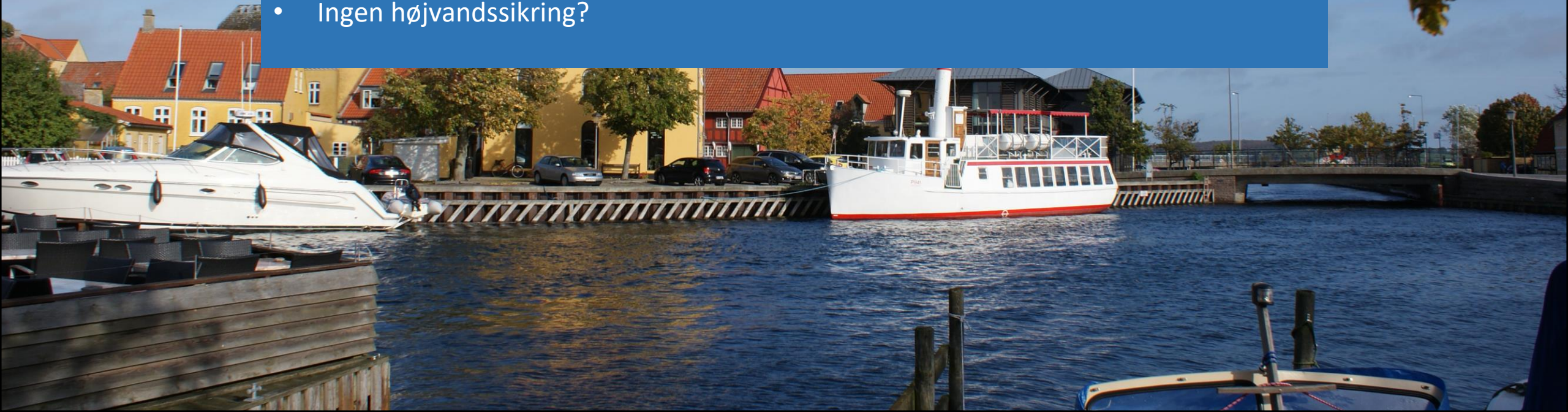
Hvad sker der med projektet nu – politisk proces

- Klima- og Miljøudvalget gik ind i projektet for at trykprøve om projektet vil kunne gennemføres indenfor lovgivningens rammer
- Status er at der fortsat vil kunne laves en egentlig konsekvensvurdering, men den risikovurdering som Rambøll har lavet viser at projektet ikke vil kunne gennemføres, heller ikke gennem en fravigelse
- Det vil kræve tid og økonomi at arbejde videre med slusen og på baggrund af både Cowi og Rambølls arbejde vil det ikke bringe os tættere på at sikre Skælskør mod oversvømmelse
- På baggrund af Rambølls arbejde og dagens møde vil Klima- og Miljøudvalget på mødet d. 31 maj tage stilling til om der skal arbejdes videre med slusen ved Slagter Næse
- Udvalget har desuden bedt administrationen forberede materiale om mulighederne for at sikre Skælskør vha. mobile løsninger



Hvad sker der med projektet nu – den gode løsning?

- Hvordan kan vi bedst muligt tage hensyn til det vigtige by og havnemiljø i Skælskør og samtidig sikre de udsatte områder?
- En løsning i Skælskør by og på havnen?
- Mobile løsninger?
- En kombination?
- Ingen højvandssikring?





Tak for i aften

